

최대 100%국비지원 교육생모집
대한직업전문학교
[부설] 대한직업기술학원

NEW
기계캐드
컴활 2급

전기(송강)기능사 / (산업)기사 / 기능장
에너지관리기능사 / (산업)기사 / 기능장
공조냉동기계 기능사 / (산업)기사
온수온돌기능사 / 건축도장기능사
철근기능사 / 방수기능사 / 배관기능사

구직자·산재근로자·제대군인·국민취업제도참여·내일배움카드소유자

교육상담 053)655-0177
지하철1호선 송현역 3번 출구 앞

감삼동
찌개집

달서구 당산로41길 120
070-8911-1111

Coffee bite.
호주식 커피전문점
Coffee bite.
감삼점 **070.8911.2222**

[I I I I]
M T G.
coffee & bakery
대구 달서구 감삼남길 144 1층 엠티지

포장이사 전문업체 · 보증보험가입업체
효성익스프레스
항상 우리집을 이사한다는 마음으로 일해오고 있습니다

무료전화 080-7824-080
대표전화 521-7824 635-7824

달서점 654-7824 수성점 794-7824 북구점 355-7824
논곡점 611-7824 화원점 639-7824 남구점 473-7824

소도독 대구용산역점
예약문의 **053-567-8116**
대구시 달서구 장기동 811-6

한국케이블TV 푸른방송 창사 28주년

인간을 위한 정보의 전달, 건강한 사회문화의 창달, 깨끗한 환경의 조성을 기업이념으로 항상 고객 곁에서 끊임없이 노력하고 변화를 지속해오고 있는 푸른방송이 창사 28주년을 맞이했다.

푸른방송은 작년에 이어 올해도 코로나19 확산 방지를 위해 유튜브 LIVE로 비대면 행사를 진행했다.

푸른방송은 지난 28일 푸른방송 아트홀에서 조현수 대표이사과 시상자들만 참석한 가운데 창사 28주년 기념식을 진행했다.

이날 기념식은 지난해 회사 발전에 기여한 공로로 해산상과 사장상을 비롯해 장기근속상, 본부장상, 팀장상, 시청자위원회 위원장상이 직원들에게 수여됐으며, 푸른방송의 발전과 사회적 공헌활동



에 많은 도움을 주신 분들에게 감사패를 수여했다. 최우수 사원에게 주어지는 영예의 해산상에는 사업1팀 박성철 팀장과 사업1팀 김성은 부장, 기획팀 최혜정 차장이 수상에 영예를 안았다.

조현수 대표이사는 기념사에서 “이번 흑범작전 프로젝트 기간 동안 우리 푸른가족 여러분의 노고

에 감사드립니다”며 “사람들은 지금 내가 무엇을 해야 할지 모르겠고 느낄 때는 그대로 멈춰서 있거나 자신이 지나온 길을 안타깝게 뒤돌아보지만 한다면, 어디로 가야할지 모르겠다면 지금 당장 그냥 앞으로 걸어 나가야만 가야 할 방향이 보일 것이다”라고 말했다.

이동승 기자

수상자분들 모두 축하드립니다

해산상	사업1팀 박성철 팀장	사업1팀 김성은 부장	기획팀 최혜정 차장	사장상	사업4팀 정재훈 과장	총무팀 이혜림 과장	사업2팀 이권수 대리	보도팀 임동욱 대리	기획팀 김동준 대리	
	총무팀 안병오 사원	교섭팀 김도영 사원	사업1팀 손지안 사원	경영전략 박옥동 사원	송출팀 이근식 사원	영원팀 박정민 사원	사업3팀 손진영 사원	사업2팀 이재협 사원		
본부장상	기술팀 손진호 팀장	교섭팀 허은주 사원	팀장상	총무팀 박민준 사원	시청위원회위원장상	사업2팀 한소영 대리	교섭팀 박정선 사원	감사패	성원재 이정길 대표	배임근 주우관
20년 장기근속상	가정서 승중국 팀장	총무팀 안병오 사원	10년 장기근속상	영원팀 김관식 팀장	사업2팀 한소영 대리	교섭팀 배대순 사원	총무팀 김형범 사원	총무팀 백재석 사원		

정부지원사업, 알고 계시나요?

소상공인 정책자금 만기연장 지원안내 !!

지원내용: 12개월 원금상환 유예 및 만기연장

신청기간: 3월 24일~8월 16일까지

신청방법: 신용보증재단 ☎1588-7365

신용보증기금 ☎1588-6565, 기술보증기금 ☎1544-1120

내가 받을 수 있는 정부 혜택을 확인하세요

[보조금 24] 맞춤 혜택 305종, 수급정보 64종을 한눈에!

정부24(www.gov.kr)

폐업 소상공인의 안전한 사업 정리 지원 !!

[희망리턴패키지] 철거비 지원 / 법률 자문 / 사업 정리 컨설팅 등

신청: 온라인 (<http://hope.sbiz.or.kr>)

※ 정부지원사업을 지속적으로 안내드리겠습니다.

2021 이용자인족도 푸른방송 전국 1위

푸른방송과 푸른신문이 지역민들과 함께 하겠습니다.

코로나로 힘든 시기를 견디고 있는 우리 지역 달서구 달성군의 **중소상인들에게 힘이 되고자** 기획 기사를 게재하고 있습니다. 기획 기사를 통해 가게 **홍보의 기회**를 제공하고 지역민들에게는 다시 일어설 수 있는 **희망의 메시지**가 전달될 수 있도록 하겠습니다.

2021 이용자인족도 푸른방송 전국 1위

홍보가 필요하신 분은 푸른방송 551-2000, 푸른신문 572-6000로 연락 주십시오.

- * 1. 여러분의 이야기를 들려주세요.
푸른신문에 제보해 주신 기사가 게재되신 분께는 소정의 기념품을 드립니다. #15면 상세 내용 참조
- * 2. 사랑하는 사람, 보고싶은 사람, 고마운 분들에게 '사랑의 메시지'를 보내세요.
사연과 관련 사진, 동영상 등을 푸른방송 제작팀 이메일로 보내주세요.
(이메일 gcsup@gcs.co.kr)

푸른방송
홈페이지 QR코드



푸른신문
홈페이지 QR코드



대구시, 상화로 입체화 사업 기공식

달서구민의 오랜 숙원이었던 '상화로 입체화 사업'이 지난 15일 대구수목원 제3주차장에서 사업의 착공을 알리고 안전시공을 다짐하는 기공식을 시작으로 올해 4월부터 공사가 본격 시행된다.

'상화로 입체화 사업'은 총 사업비 3,400억 원을 투입해 2027년 준공을 목표로 4차순환도로 서남측의 달서구 유천동~상인동 간 왕복 4차로의 지하도로를 건설하는 공사다.

대구시에 따르면 4월부터 본격 시행되는 공사는 상습 정체 구간인 수목원삼거리 테크노폴리스 방면 우회전 구간을 2차로로 확장해 정체구간 교통 개선부터 우선 추진할 예정이다.

또한 대구시는 주민 불편을 줄이기 위해 체계적인 교통처리계획을 바탕으로 기존 도로의 점용 면적과 점용 기간을 최소화할 방침이다.

현재 상화로는 주변에 대규모 주거단지와 산업 단지가 입지하고 있어 교통 정체가 매우 심각하



지만, 터널 방식의 입체화 사업을 통해 통과 교통량을 분산시켜 극심한 교통난을 해소하고 주변 산업단지의 물류 비용을 감소시켜 지역경제 활성화에 크게 기여할 것으로 기대된다.

입체화 사업 추진으로 지역경제 활성화 효과 9,200억 원, 2,800명의 고용창출 효과가 기대되

고, 사업이 완료되면 지상 교통량이 약 56% 감소되어 지상도로의 통행속도도 현재 28km/h에서 38km/h로 약 35% 개선되며, 지하도로 이용 시 통행시간도 기존 30분에서 5분으로 약 25분 단축될 전망이다.

이동승 기자

달서구에는 2만년의 은하수를 건너온 '달토기빵'이 있다

선사시대로 달토기빵 · 선사시대로 맛나음식 출시

달서구(구청장 이태훈)는 28일 선사유적 콘텐츠와 연계한 '달토기빵'과 '선사시대로 맛나' 메뉴 출시를 기념한 선사시대로 맛나 외식업소 홍보 전시회를 진행했다.

달서구는 대구 유일한 2만년의 구석기 유적 문화관광지를 활성화하기 위해 달토기빵과 선사시대로 맛나 메뉴를 개발했다.

3월 28일 홍보전시회에서는 달토기빵을 직접 만드는 시연회, 사업경과 소개 및 전시회를 진행했다.

▶ 달토기빵은 2020년 (사)달서구 제과협회로부터 선사유적 관광자원을 문화 콘텐츠와 연계해 달서구만의 특성을 살린 선사시대 빵 개발 제안으로 사업이 본격화 됐다.

2021년 2월 달서구와 (사)대한제과협회 대구경북지회 달서구지부는 '선사시대로 홍보빵 개발 및 브랜드화를 위한 협약'을 체결했다.

3월 네이밍 및 BI요역을 시작으로 6월 '달서구 선사시대로 토기빵'의 줄임말인 '달토기빵'으로 이름을 확정했다. 12월 관내 베이커리를 대상으로 판매점을 모집 후 11개의 업체를 지정했다.

달토기빵은 선사시대 상징

물 중 하나인 붉은 간토기의 둥근 모양에 크림치즈로 속을 가득 채웠다. 달토기빵은 이번 홍보전시회 후 판매 준비 중이다.

▶ 선사시대로 맛나음식은 달서구의 2만년의 구석기 문화 유적지와 연계해 선사시대로 주변 음식점에 어울리는 신 메뉴 개발로 문화관광 산업과 어우러진 선사시대 체험형 먹거리 육성을 위해 추진 중이다.

선사시대로 맛나 메뉴 출시

는, 지난 2021년 4월경 선사시대로 테마거리의 음식점을 대상으로 선사시대맛나 메뉴개발 업소를 공고·모집했다.

신청업소에 대한 선사시대 메뉴개발, 조리교실 운영, 품평회를 거쳐 2022년 2월경 최종 6개 업소에 선사시대에 걸맞는 신메뉴를 개발했다.

※ 6개 업소별로 업소 특성에 맞춰 선사시대를 느낄 수 있는 움막갈비, 손도끼 소갈비구이, 고인돌돈가스, 향아리등갈비 바비큐, 고인돌 망치탕수육, 원주민 수제유부전골 메뉴를 판매 중

〈자료제공 '달서구청'〉



달토기빵 시연회

▶ 달서 달토기빵 판매업소 현황: ①수베이커리, 달서구 구마로12길 51(본동) ②파트슈크레, 달서구 조암남로28길 9(대천동) ③영빈베이커리, 달서구 월배로 64(진천동) ④프로방스, 달서구 한실로 133(도원동) ⑤이승엽베이커리, 달서구 야외음악당로39길 68(두류동) ⑥구스또미오, 달서구 송현로7길 15(상인동) ⑦굿팡, 달서구 조암남로 52(월성동) ⑧빠리지영베이커리, 달서구 월배로32안길 77(진천동) ⑨올베이커리, 달서구 신당로 59(신당동) ⑩프랑슈과자점, 달서구 달서대로 67(유천동) ⑪행운의시간들, 달서구 화암로 325(대곡동)

▶ 달서 선사시대로 맛나 음식점 현황: ①취팔선 진천점, 달서구 상화로 55 (진천동) ②밥묵고 고기묵고, 달서구 월배로14길 11 (진천동) ③소문난식당, 달서구 상화로9길 3 (진천동) ④참한숯불왕소금구이, 달서구 상화로9길 102-19 (진천동) ⑤갈비만 대구본점, 달서구 조암로 58 (월성동) ⑥숨쉬는순두부대구 대곡점, 달서구 상화로 36 (대곡동)

'달서구 새싹아동 지키기' 사업 추진

달서구는 지난 23일 성서경찰서 등 관내 아동보호 7개 유관기관과 함께 '달서구 새싹아동 지키기' 사업 실천 결의를 다졌다.

'달서구 새싹아동 지키기' 사업은 아동학대 대응 정보연계 협의체와 아동학대 전담의료기관 등 총 7개 기관이 참

여해 위기아동 발굴, 조사, 치료, 사후관리까지 논스톱으로 아동을 지원하고 보호하는 사업이다.

경찰서와 남부교육지원청 등에서 아동학대신고나 위기아동이 발견되면 달서구 아동보호팀에서 위기아동에 대한 종합보호계획을 수립하고, 검



사 및 치료가 필요한 위기아동은 아동학대 전담의료기관에서 지원하며, 학대 피해 아동과 학대행위자에 대한 교육

과 사례관리 지원은 남부아동보호전문기관에서 수행하게 된다.

전재경 기자

제23회

전국문화사진공모전

접수기간 2022년 3월 28일(월)~4월 26일(화)

공모요강

- ▶ **작품소재** : ①주제작(달서구의 역사적, 문화적인 산물과 발전상을 사진으로 기록한 작품)
②자유작(문화 관련 모든 작품)
- ▶ **응모자격** : 제한 없음(출품료 없음)
- ▶ **작품규격** : 10"x15" (11"x14" 가능) 컬러 혹은 흑백 (판넬 불요)
- ▶ **출품요령** : ①작품 뒷면에 이름/연락처/우편번호/주소/제목 기재
②발표 후 입선 이상 작품은 6월 2일까지, 작품집 제작을 위한 이미지 파일을 이메일(cc704ds@hanmail.net)로 추가 제출하여야 하며, 미제출 시 수상 취소
- ▶ **출 품 수** : 제한 없음
- ▶ **접수기간** : 2022년 3월 28일(월) ~ 4월 26일(화) 오후6시 (우편접수 4월 26일 소인 유효)
- ▶ **접 수 처** : 우)42699 대구광역시 달서구 문화회관길 160 별관2층 달서구문화원 사무국

입상작 발표

대구광역시달서구문화원 누리집 www.dalseo.or.kr
'공지사항' 5월 25일(수) 발표(개별 통보 없음)

시 상 내 역

- ▶ **대상 1점** : 상장 및 상금 100만원
- ▶ **금상 1점** : 상장 및 상금 50만원
- ▶ **은상 2점** : 상장 및 상금 각30만원
- ▶ **동상 3점** : 상장 및 상금 각20만원
- ▶ **가작 4점** : 상장 및 상금 각10만원 (가작 이상은 10점으로 초대작가회 입회자격 부여)
- ▶ **특선 20점 이내** : 상장 (1인 1작품만 초대작가회 입회 자격점수 3점 부여)
- ▶ **입선 100점 이내** : 상장 (1인 1작품만 초대작가회 입회 자격점수 1점 부여)
* 1인이 여러 작품의 수상자일 경우, 최상위 1작품에 대해서만 입회 자격점수 부여
* 전시 및 작품집 수록은 입선작 이상으로 하며, 작품집은 출품자 전원에게 지급

시상 및 전시

- ▶ **시 상** : 7월 4일(월) 오후6시30분
- ▶ **전 시** : 7월 4일(월) 오후6시30분 ~ 7월 9일(토) 오후4시
달서갤러리(달서구 문화회관길 160)

기 타

- ▶ 전년 이전 '가작' 이상 수상자는 시상에서 제외
- ▶ 가작 이상 입상자 및 2000년 이후 누적 입회점수 10점 이상 자는 '달서구문화원 초대작가회' 입회자격 부여
- ▶ 초대작가 회원은 한국케이블TV푸른방송(주) 객원기자 자격 부여 (객원기자증 발급, 자격상실 시 반납)
- ▶ 가작 이상 입상작은 반환하지 않으며, 달서구문화원의 전시 및 문화 홍보용으로 활용
- ▶ 출품자 전원에게 대한 작품집 증정과 특선 이하 작품 반환은 문화원 사무국에서 하되, 우편으로 받고자 하는 자는 전시 종료 후 1개월 이내 문화원에 연락하여 우편택배요금 본인 부담으로 수령 가능 (달서구문화원은 비영리 공익법인으로 일체의 출품 비용을 징수 하지 않기 때문임)
- ▶ 전시 종료 후 8월 8일까지 미 증정된 작품집과 반환 신청이 없는 특선 이하 작품은 문화원 규정에 따라 처분

문 의

- ▶ 대구광역시달서구문화원 <TEL: 053-554-4800>

제16회 전국문화 사진초대작가전

전 시 기 간

2022년 7월 4일(월) 오후6시30분
~ 2022년 7월 9일(토) 오후4시

전시장소 달서갤러리(달서구 문화회관길 160)

전시작품 달서구문화원 전국문화사진 초대작가회 회원 사진작품

개 막 식 2022년 7월 4일(월) 오후6시30분, 전시장

후 원 달 서 구 · 달 서 구 의 회
푸른방송(주)·푸른신문·한국문화원연합회

■ 주최 : 대구광역시달서구문화원

■ 후원 : 달 서 구 · 달 서 구 의 회

푸른방송(주)·푸른신문·한국문화원연합회

<본 공모전은 시비 및 구비를 지원받아 개최합니다.>



한국교통장애인협회 달서구지회 교통사고 예방 캠페인 펼쳐

한국교통장애인협회 달서구지회는 지난 25일 죽전네거리 일대에서 교통질서 확립을 위한 올해 첫 교통사고 예방 캠페인을 펼쳤다.

매월 차량통행량이 많은 주요네거리에서 교통사고 예방과 안전한 교통환경 조성을 위해 진행하는 행사다. 이날 캠페인에는 달서구지회 회원들과 생활공감모니터단, 다음봉사단, 성서경찰서 등 지역

단체 회원들도 함께 참여해 현수막과 피켓을 들고 안전한 교통문화정착과 교통사고 예방을 위해 활동을 펼쳤다.

또, 이태훈 달서구청장이 현장을 찾아 회원들을 격려하고 함께 캠페인에 동참했다.

회원들은 현수막과 피켓을 들고 교통질서 확립에 함께 동참해 줄 것을 부탁했으며, 특히 차량 운행 중 휴대폰 사용금지과 양보운전, 과속운전

금지 등 안전운행 수칙을 준수해 줄 것을 시민들에게 당부했다.

한편 한국교통장애인협회 달서구지회는 교통안전의식 개선과 선진 교통문화 정착을 위해 노력하고 있으며 교통사고로 인한 장애인과 유자녀의 재활과 자립을 돕기 위해 마련된 비영리 단체다.

이동승 기자

달서구, 두근두근 고고미팅 운영

달서구는 지난 16일과 18일 양일간, 결혼이나 연애에 관심 있는 청춘남녀들의 짝을 찾는 ‘고고미팅’을 개최했다.

고고미팅은 만남 기회가 부족한 미혼남녀들에게 건전한 만남의 기회를 주기적으로 제공하고자 마련된 소그룹 만남 프로그램이다.

올해는 한번뿐인 만남이 너무 짧다는 참가자들의 의견을 반영해, 대면 미팅 전에 메타버스 플랫폼을 활용해 본인만의 귀여운 캐릭터로 자기소개, 댄스타임, 밸런스게임 등



메타버سم이팅

을 통해 미리 서로 가까워지는 시간을 가졌다.

한편, 고고미팅에 이어 썸남썸녀 미팅의 첫 행사로 ‘콩닥콩닥 똑딱똑딱 목재 데이

트’ 참가자를 4월 13일까지 모집하고 있다고 전하고, 궁금한 사항은 여성가족과로 문의하면 된다.

전재경 기자

달서구 관제센터 ‘스마트시티 CCTV 관제사’ 자격증 전원 취득

달서구는 지난 22일 CCTV 관제센터에 근무하는 관제요원들 전원이 ‘스마트시티 CCTV 관제사’ 전문 자격을 취득했다고 밝혔다.

달서구는 금년 퇴직 예정자를 제외한 관제요원 32명 전원이 ‘스마트시티 CCTV 관제사’ 자격을 취득했다.

‘스마트시티 CCTV 관제사’ 자격증은 경찰청 등록 한국안전경영연구원에서 주관하는 민간 전문자격증으로 우수한 CCTV 관제인력 양성과 관제요원 자질함양에 목적이 있다.

CCTV 관제센터에 근무하는 관제요원은 달서구 관내

2,300여 대 CCTV 실시간 관제를 통해 각종 사건 사고에 대응하고 있다.

유관 기관과 긴밀한 업무협조로 매년 사건 사고 예방 공로를 인정받아 경찰청과 경찰서로부터 표창과 감사장을 수여 받는 등 시민들의 안전지킴이 역할을 담당하고 있다.

달서구 취업노크 대구서부고용센터

■ 관리·사무직

사업체명	모집직종	학력	임금
대림공업사 053-584-0051	자재·구매 사무원 (기계·자동차·금속)	고졸 이상	연 2,400~2,800만 원
주제임에쓰엠씨 010-7456-9001	경리 사무원 (아파트·빌딩)	무관	월 220~250만 원
주식회사대림엔지니어링 053-573-9000	고객 상담원 (학원·학습지·유학·이민)	무관	월 200~250만 원
윤솔 070-7844-8090	경리 사무원	무관	연 2,400만 원 이상
주식회사한전전기관리 053-598-0180	경리 사무원	무관	월 230만 원
(주)우리메니저 070-8789-2822	교육·훈련 사무원	전문대졸 이상	월 230만 원 이상

■ 기술 기능직

사업체명	모집직종	학력	임금
윤성테크 053-591-5943	기타 금속공작기계 조직원 및 보조원	고졸 이상	월 280~350만 원
삼우하이텍 010-3005-9195	머시닝센터(MCT) 조직원	무관	월 300~400만 원
(주)케이와이지 053-585-3309	범용 선반 조직원	무관	시급 10,000~13,000원
동아레이저 053-583-5155	기타 금속공작기계 조직원 및 보조원	무관	일 12~15만 원
금산정밀 053-355-7268	머시닝센터(MCT) 조직원	무관	월 300만 원 이상 (상여 100%)
주식회사 에스메탈 053-584-9616	금속절곡기 조직원 (벤딩기 조직원)	무관	월 250~350만 원

■ 생산직

사업체명	모집직종	학력	임금
(주)서라벌푸드 053-383-7274	식품 분야 단순 종사원	중졸 이상	월 2,061,000원 이상
진영엔지니어링 053-584-9489	기계·금속 분야 단순 종사원	무관	월 250만 원 이상
주원성 053-581-4022	제조 단순 종사원	고졸	연 3,600만 원 이상 (상여 100%)
폴도래(주) 053-555-5077	기타 식품가공기계 조직원 (유지, 장류, 조미식품, 설탕)	무관	월 2,391,000~ 2,391,000원
삼성염색(주) 053-355-4421	염색기 조직원	무관	월 285만 원 이상
동남공업사 053-588-1600	제조 단순 종사원	무관	시급 10,000원 이상

■ 영업(판매), 운전배송직

사업체명	모집직종	학력	임금
(주)에이텍 053-581-7081	배송·납품 운전원 (납품영업 포함)	무관	연 3,000만 원 이상
(주)한일포리머 053-583-4511	배송·납품 운전원 (납품영업 포함)	고졸	연 3,000만 원 이상
에스알코퍼레이션 주식회사 053-581-0861	배송·납품 운전원 (납품영업 포함)	무관	연 2,800만 원 이상
(주)서라벌푸드 053-383-7274	지게차 운전원	고졸 이상	월 200~250만 원
명성메디칼 053-558-8272	의약품 영업원(제약 영업원)	전문대졸 이상	연 2,700만 원 이상 (상여 100%)
(주)케이비테크놀로지 053-721-7800	기술 영업원	고졸 이상	연 2,500~3,500만 원 (상여 100%)

※ 문의: 대구서부고용센터 053)605-6508 www.work.go.kr/daegu-seobu

달서구에서는 관제요원의 안전 역할을 중요하게 인식, 관제요원 직무역량 강화 일환으로 관제요원 전문자격 취득 과정을 마련했으며 퇴직 예정

자를 제외한 32명 전원이 스마트시티 CCTV 관제사 자격증을 취득했다.

〈자료제공:달서구청〉



현풍미라주에서



김시영, 김민수

엄마 아빠 사랑해요~ 할머니 할아버지도 사랑해요~



방옥순

모두들 건강하고~ 코로나 잘 이겨냈잖아요... 그러니까 더 건강하시고 행복하세요~



김세연

빨리 코로나가 종식되어 사업하시는 분들도 좀 잘됐으면 좋겠고, 애들도 학교생활 잘 했으면 좋겠습니다.



노숙희

두영아, 두희야~ 엄마는 잘 있다. 놀러 오너라~ 보고싶다. 사랑한다.



정유승

엄마 아빠 키워주셔서 감사하고 앞으로도 더 말 잘 들을게요

쾌적한 주거환경 조성 위한 달서구 공동주택 지원사업 시행

달서구는 노후화된 공동주택 지원을 위해 지원금 5억원 규모로 72개 공동주택단지에 79개 사업을 2022년 공동주택관리 지원 사업으로 선정했다고 밝혔다.

공동주택관리 지원 사업은 시설노후로 개·보수가 필요한 20세대이상의 공동주택 중 사용검사 승인 후 10년이 경과된 공동주택을 대상으로 실시하는 사업이다.

2007년부터 시작한 지원 사업은 지금까지 853개단지 대상 926개 사업에 60여억 원을 지원해 현재까지 좋은 반응을 얻고 있다고 밝혔다.

주요선정기준과 내용은 세대수가 적고 3년 이내 지원 내역이 없는 노후된 단지로



어린이놀이터와 경로당, 시설 보수 신청 단지가 우선 지원 대상이 되며, 사업별 지원 상한선은 단지별로 최대 1,000만 원까지 지원하게 된다. 단, 3년 이내 중복사업이나 전년도 공동주택 감사에서 과태료를 부과 받은 단지는 지원에

서 제외된다.

이태훈 달서구청장은 “공동주택관리 지원 사업으로 이웃들과의 정을 나누는 살기 좋은 공동체 터전 조성에 이바지해 주민들이 행복한 달서구를 위해 노력하겠다”고 말했다.

전재경 기자



달성군시설관리공단 여성축구교실 ‘공 쏘 차는 그녀들’

달성군시설관리공단(이사장 강순환)이 여성들의 생활스포츠 저변확대 및 여가활동 지원을 위해 올해 3월 달성여성축구교실 ‘공 쏘 차는 그녀들’ 프로그램을 신설하여 큰 인기와 관심을 모으고 있다.

여성 축구교실은 달성스포츠파크의 쾌적하고 안전한 교육환경을 바탕으로 청소년 국가대표 출신의 전문지도자가 축구의 기본기(드리블, 패스, 컨트롤, 슈팅)뿐만 아니라 경기실전 프로그램까지 교육함으로써 참여자들의 만족감을 더 높이고 있다.

운영은 매주 화·목요일 10

시, 19시, 두개 반으로 축구에 관심 있는 성인여성 누구나 참여할 수 있으며 참여를 원하는 군민은 달성종합스포츠 파크로 문의 신청하면 된다.

여성 축구교실 참여자들은 “남성 영역의 스포츠라고 여겨졌던 고정관념을 깨는 공단의 체계화된 교육환경 제공으로 어색한 발놀림에도 즐겁게 참여하고 있다”며 “달성군 최

초로 달성여성축구클럽 동호회를 결성하겠다는 큰 포부와 희망으로 회원 모두가 배움의 열정이 대단하다”고 전했다.

강순환 이사장은 “앞으로도 다양한 체육활동을 지원할 수 있는 프로그램을 개설해 지역민의 여가선용과 체육활동 진흥에 이바지 해 나아가겠다”고 밝혔다.

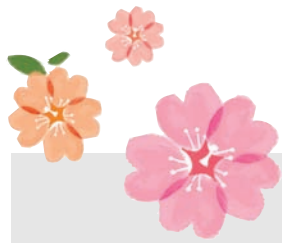
〈자료제공:달성군청〉

광고는 해야하는데

비용이 걱정되신다고요?

여기 푸른신문이 있습니다

광고문의 053) 572-6000



칭찬하고 응원해요

칭찬은 고래도 춤추게 합니다. 칭찬은 생활의 활력소요, 이웃에 대한 사랑입니다.
푸른신문은 이웃에 대한 사랑을 실천하고 아름다운 사회를 조성하며 지역사회에 활력을 불어넣기 위해 '칭찬 릴레이' 코너를 마련합니다. <편집자주>

푸른신문에서는
주민여러분의 따뜻한 칭찬과 응원, 미답사례를
접수 받고 있습니다.

푸른신문 '칭찬하고 응원해요'란에 들어갈
가족 또는 우리 이웃들에 대한
힘이 되는 메시지와 사진을 함께 보내 주시면
예쁘게 편집해서 실어드립니다.

주민 여러분의 많은 관심과 참여 바랍니다.

온 세상이 칭찬과 격려로 넘쳐나는
그 날까지 푸른신문의
'칭찬하고 응원해요'는
계속됩니다.



*접수는 이메일 pr5726000@naver.com로 보내주세요.

음악을 사랑하는 마음을 알려주시는 김경희 선생님을 응원합니다



저희 이레음악미술학원에서 아이들을 가르치는 김경희 선생님은 정말 좋으신 분입니다. 영남대학교 피아노학과를 나온 김 선생님은 어떤 직장을 가도 동료로 만나고 싶은 사람일 만큼 좋은 분입니다.

아이들에게 음악의 즐거움을 알려주고, 각자의 개성과 재능을 파악해서 가능성을 발휘할 수 있게 도와주는 김경희 선생님은 아이들을 아끼고 사랑하는 마음이 넘칩니다.

김경희 선생님!

앞으로도 우리 인연 계속 이어지길 바라고 선생님이 하시는 일 다 응원할게요.

<칭찬하는 사람 권자수 원장>

이상을 품고 꿈을 굽는다, 제과제빵사 직업체험

달성군청소년문화의집 청소년방과후아카데미 3월 주말전문체험

달성군청소년문화의집(관장 박성수)의 청소년방과후아카데미가 지난 26일 4층 다목적실에서 '이상을 품고 꿈을 굽는다! 제과제빵사 직업체험!'이라는 주제로 3월 주말 전문체험활동을 실시했다.

디저트 산업이 주목받는 요

즘 청소년들의 제과제빵(베이킹)에 대한 관심도 증가함에 따라 제과제빵 전문가를 초청하여 캐릭터케익, 클레이쿠키 만들기를 통해 제과제빵사라는 직업을 체험하며 진로의 폭을 넓히고 자신의 진로를 탐색하는 기회를 가졌다.

이번 체험활동에 참여한 한 학생은 "평소 빵을 좋아해 인터넷 검색이나, 동영상 플랫폼 등을 통해 빵이나 쿠키를 만드는 과정을 찾아보고 했는데 자신이 직접 케이크 반죽과정부터 포장까지 모든 과정을 경험해보고 또한 직접 만든



케익과 쿠키를 시식해보니 너무 맛있어서 기분이 좋았고, 제과제빵사라는 직업에 대해

흥미를 가지게 되었다"고 말했다.

<자료제공:달성군청>

ANIBOX

애니박스 디지털 182번

채널J 디지털 123번

CHANNEL

일편단심 묵묵히 걸어온 진심

고집과 원칙으로 한 길만 묵묵히 걸어온 여러분이 명인(名人)입니다.
오늘도 푸른방송은 명인의 마음으로 한 길만 걸어갑니다.

모델 : <자인 방앗간> 박재홍 대표

전국 최초 화석전문 공립박물관 ‘달성화석박물관’

전국 최초 화석전문 공립박물관인 달성화석박물관이 지난 25일 기공식을 갖고 본격적인 공사에 착수했다.

2017년에 시작해 2019년 국립박물관 설립타당성 사전평가를 통과한 달성화석박물관



조감도

건립사업은 금강자연사 대표
김명곤 님과 부경대학교 백인
성 명예교수, 강원대학교 우
경식 명예교수로 부터 3차례
전시유물을 기증받으며, 국내
최대 규모의 공립 화석박물관
으로서의 모습을 갖추게 될
전망이다.

2023년 5월 준공 예정인 달성화석박물관은 달성군 유가읍 테크노폴리스지구 내 부지에, 지하 1층, 지상 3층 규모로 건립되며, 화석전시관, 달성역사관, 기획전시실, 수장고, 도서관, 카페, 뮤지엄샵 등으로 구성될 예정이다.



또, 달성 8경 중 하나인 비슬산 암괴류를 포함해 학술적 가치와 자산가치가 있는 총 2만여 점에 달하는 희귀화석들이 함께 전시될 예정이다.

김문오 달성군수는 “향후

달성화석박물관이 개관하게 되면 인접한 국립대구과학관 및 달성스포츠허브센터와의 시너지효과를 통해 명실상부한 지역 커뮤니티 중심지가 될 것이며, 넓게는 비슬산관광지와

연계한 달성군의 주요 관광 클러스터를 구축할 것으로 기대된다"고 밝히고, "차질없이 진행될 수 있도록 최선을 다하겠다"고 말했다.

전재경 기자

달성군청소년센터 다문화 청소년방과후아카데미
유성정밀공업(주) YSP봉사단 업무협약

달성군청소년센터(관장 신성진)가 지난 23일 달성군 구지면 소재 유성정밀공업(주) YSP 봉사단과 다문화 청소년 방과후아카데미 활동지원을 위한 협약식을 가졌다.

YSP 봉사단은 2020년부터
분기별 봉사활동 참여와 활동
경비, 청소년들을 위한 활동
물품을 지원하고 있다.

이번 협약은 다문화 청소년들이 한국 문화에 적응하여 긍정적으로 성장할 수 있도록 다양한 활동에 함께 참여하고 지역 사회 발전을 위해 상호 협력해 다문화 청소년들이 우리사회 일원으로 건강하고 건전한 청소년으로 성장할 수 있는 동기를 부여하고자 마련

했다고 한다.

달성군청소년센터 신성진
관장은 “청소년들의 긍정적인
성장을 위해 앞으로도 많은
관심과 지원을 아끼지 않겠
다”라며 청소년들의 활동을
격려했다.

유성정밀공업(주)은 2016년 대구시로부터 ‘스타기업’에 선정돼 유망 중소기업으로 성장했으며 현대/기아자동차 부품 모기업을 통해 납품하는 프레스금형은 물론 프레스, 스콧용접, 아크용접, 프로젝션 용접을 전문으로 하는 기업이다.

박만희 대표 이사는 “청소년들에게 도움이 될 수 있어서 기쁜 마음으로 청소년 활동에



참여하고 있다”고 밝혔다.

한편, 달성군청소년센터 방과후아카데미는 여성가족부에서 방과 후 돌봄이 필요한 청소년들 대상으로 학습지도, 생활지도, 상담, 체험활동, 급식지원을 무료로 지원하는 공적 서비스이며 현재 초·중·고 4학년~6학년 학생들을 상시 모집하고 있다. <자료제공:달성군청>

달성군, 귀농·귀촌
기초영농교육 교육생 모집

달성군이 4월 5일까지 신규농업인 기초영농교육 교육생을 모집한다.

신규농업인 기초영농교육은 귀농·귀촌을 희망하는 분들의 안정적이고 빠른 영농정착을 위해 실시하고 있으며, 이번 교육은 4월 14일~6월 16일까지 30명을 대상으로 실시한다.

교육내용은 귀농귀촌이해와 사례, 식량·과수·원에 재배기술, 농약사용법, 현지농장 견학 등으로 구성됐으며, 이론교육은 코로나19 확산위험에 따라 ZOOM을 통한 실시간 비대면 교육으로 진행할 예정이다.

교육신청은 선착순 30명으로 기한은 오는 4월 5일까지이며, 신청방법은 ‘달성군농업기술센터’ 홈페이지에서 내용 확인 후 신청서를 메일 또는 팩스로 제출하거나 온라인 교육신청 페이지를 통해서 신청하면 된다.

한편, 달성군농업기술센터는 “귀농·귀촌을 희망하는 분들에게 성공적인 영농정책의 길잡이가 되는 교육을 제공할 수 있도록 노력하겠다”고 전하고, 교육을 희망하는 분들의 많은 관심과 참여를 부탁드린다”고 말했다.

전재경 기자

광고는 해야하는데

이 $\frac{0}{0}$ 이 걱정 되신다고요?

여기 푸른신문이 있습니다.

저렴한 비용으로 **신문과 케이블방송** 광고 모두 해결해 드립니다.

+ 푸른신문 광고의 장점

유통성 _ 지면 크기, 위치 선택이 자유롭고 가격대 다양 **적시성** _ 필요한 시점에 적합한 내용으로 광고 가능
정보성 _ 광고 상품에 대한 상세한 정보전달 **카탈로그성** _ 쇼핑안내 및 행사 안내
우수한 독자층 _ 가정, 직장에서 회람 가능, 광고 열도를 높음.

바다와바다를 바닷길 신분! 60만 달서구·달성군민의 신분!



광고문의 053-572-6000



풍성하게! 다양하게! 편리하게!

푸른방송 채널안내

가입문의 053) 551-2000 www.gcs.co.kr

※2021. 12. 29. 기준

HD국민형방송

번호	채널명	장르
1-1	푸른방송	지역채널
2-1	EBS플러스1	공익채널
3-1	EBS플러스2	공익채널
5-1	tvN	오락
6-1	EBS	지상파
6-2	EBS2	지상파
7-1	KBS2	지상파
8-1	CJ온스타일	홈쇼핑
9-1	KBS1	지상파
10-1	롯데홈쇼핑	지상파
11-1	MBC	지상파
12-1	GS SHOP	홈쇼핑
13-1	TBC/SBS	지상파
14-1	NS홈쇼핑	홈쇼핑
15-1	현대홈쇼핑	홈쇼핑
16-1	홈쇼핑	홈쇼핑
17-1	JTBC	총편
18-1	채널A	총편
19-1	TV조선	총편
20-1	MBN	총편
21-1	공영쇼핑	홈쇼핑
22-1	SBS Biz	경제
22-2	SK stoa	홈쇼핑
23-1	연합뉴스TV	보도

번호	채널명	장르
24-1	YTN	보도
25-1	한국경제TV	경제
25-2	W쇼핑	홈쇼핑
26-1	MBC에브리원	오락
26-2	MBC ON	오락
26-3	K쇼핑	홈쇼핑
27-1	Mnet	음악
27-2	CH.DIA	오락
28-1	IHQ	오락
28-2	쇼핑엔티	홈쇼핑
29-1	tvN SHOW	오락
30-1	스크린	영화
30-2	인디필름	영화
31-1	OCN	영화
31-2	CJ온스타일 플러스	홈쇼핑
32-1	OCN MOVIES	영화
32-2	Mplex	영화
32-3	더무비	영화
33-1	CNTV	드라마
34-1	K Star	오락
35-1	하이라이트TV	오락
36-1	JTBC2	오락
36-2	JTBC4	여성
37-1	CMCTV	오락

번호	채널명	장르
37-2	채널이엠	시니어
38-1	KBS JOY	오락
39-1	디원	드라마
39-2	Fun TV	오락
40-1	SBS플러스	드라마
41-1	드라마X	드라마
42-1	KBS드라마	드라마
43-1	MBC드라마넷	드라마
44-1	JTBC골프	스포츠
45-1	SBS스포츠	스포츠
45-2	SBS골프	스포츠
46-1	KBSN스포츠	스포츠
46-2	SPOTV	스포츠
47-1	MBC스포츠+	스포츠
48-1	스카이스포츠	스포츠
49-1	FTV	취미
50-1	투니버스	키즈
51-1	JEI재능TV	키즈
52-1	챔프	키즈
52-2	애니맥스	키즈
53-1	애니박스	키즈
54-1	tvN DRAMA	여성
54-2	OGN	게임
55-1	리얼TV	오락

번호	채널명	장르
56-1	채널차이나	드라마
57-1	내셔널지오그래픽	다큐
58-1	SBS funE	오락
59-1	올리브	여성
60-1	EDGE TV	오락
61-1	KBS Story	여성
62-1	tvN STORY	여성
63-1	아이넷	음악
64-1	이벤트TV	음악
65-1	GTV	여성
65-2	SBS MTV	음악
66-1	OCN THRILLS	영화
67-1	MBC M	음악
68-1	상생방송	종교
69-1	BTN불교TV	종교
70-1	가톨릭평화방송	종교
71-1	CTS가독교TV	종교
71-2	CBS	종교
72-1	직업방송	정보
73-1	복지TV	복지채널
74-1	사이언스TV	공익채널
95-1	OUN	공공채널
96-1	국회방송	공공채널
97-1	KTV	공공채널

디지털케이블방송

상품 번호	채널명	장르
E 0	케이블 TV VOD	가이드채널
E 1	푸른방송	지역채널
E 2	EBS2	지상파
B 3	MBC 에브리원	오락
E 4	쇼핑엔T	홈쇼핑
E 5	TBC / SBS	지상파
E 6	GS SHOP	홈쇼핑
E 7	KBS2	지상파
E 8	CJ온스타일	홈쇼핑
E 9	KBS1	지상파
E 10	롯데홈쇼핑	지상파
E 11	MBC	지상파
E 12	NS홈쇼핑	홈쇼핑
E 13	현대홈쇼핑	홈쇼핑
E 14	JTBC	총편
E 15	EBS	지상파
E 16	MBN	총편
E 17	홈쇼핑	홈쇼핑
E 18	채널A	총편
E 19	TV조선	총편
E 20	tvN	오락
E 21	공영쇼핑	홈쇼핑
E 22	신세계쇼핑	홈쇼핑
E 23	연합뉴스TV	보도
E 24	YTN	보도
E 25	OCN	영화
E 26	tvN SHOW	오락
E 27	Mnet	음악
E 28	드라마X	드라마
E 29	E채널	오락
E 30	OCN MOVIES	영화
유료 31	캐치온	영화
E 32	OCN THRILLS	영화
E 33	tvN DRAMA	여성
E 34	스크린	영화
E 35	tvN STORY	여성
B 36	AXN	오락
B 37	Mplex	영화
E 38	현대홈쇼핑플러스샵	홈쇼핑
E 39	SBS플러스	드라마
E 40	K쇼핑	홈쇼핑
E 41	KBS드라마	드라마
E 42	W쇼핑	홈쇼핑
E 43	MBC드라마넷	드라마
B 44	JTBC2	오락
E 45	SK stoa	홈쇼핑
B 46	드라마큐브	드라마
E 47	NS Shop+	홈쇼핑
E 48	CH.DIA	오락
E 49	올리브	여성
B 50	JTBC4	여성
E 51	CNTV	드라마
E 52	드라마H	드라마
B 53	디원	드라마
B 54	티브이조선2	정보

상품 번호	채널명	장르
B 55	채널A플러스	정보
B 56	MBN플러스	정보
B 57	CMCTV	오락
B 58	하이라이트TV	오락
B 59	SKY	드라마
B 60	KBS JOY	오락
B 61	씨네프	영화
B 62	SBS funE	오락
E 63	K Star	오락
B 64	Fun TV	오락
B 65	GTV	여성
E 66	리얼TV	오락
E 67	OBSW	정보
E 68	Edge TV	오락
B 69	KBS Story	여성
E 70	트렌디	여성
B 71	NQO	오락
E 72	패션N	여성
E 73	MBC ON	오락
E 74	ONT	오락
E 75	ONCE	오락
유료 77	캐치온2	영화
B 78	SBS FIL	오락
B 80	SBS CNBC	경제
E 81	MTN	경제
B 82	매일경제TV	경제
B 83	토마토증권통	경제
E 84	한국경제TV	경제
B 86	채널송	취미
B 87	인디필름	영화
E 88	월드클래식무비	영화
B 89	더무비	영화
B 90	다큐원	다큐
B 91	OLIFE	취미
B 93	채널 뷰	오락
B 94	Ch.NOW	오락
E 95	채널유	드라마
B 96	채널이엠	시니어
E 97	청춘시대TV	가이드채널
E 98	씨네프러스	영화
E 99	뉴트로TV	시니어
B 100	아이넷라이프	시니어
B 101	티브이조선3	오락
유료 103	플레이보이TV	성인
B 104	허니TV	성인
유료 105	미드나잇	성인
유료 106	비키	성인
유료 107	디자이너TV	성인
B 108	큐브TV	오락
B 109	SBS MTV	음악
E 110	MBC M	음악
E 111	아이넷	음악
E 112	이벤트TV	음악
E 113	GMTV	음악
E 114	KTV	공공채널

E : 이코노미(118) / B : 베이직(191) / P : 프리미엄(206) / U : UHD전용채널(2) / 유료 : 유료채널(11)

상품 번호	채널명	장르
B 115	바둑TV	취미
B 116	K바둑	취미
B 117	FTV	취미
B 118	Fishing TV	취미
P 119	빌리어즈TV	취미
E 121	채널차이나	드라마
E 122	중화TV	드라마
B 123	채널J	드라마
E 124	채널 칭	드라마
E 125	텔레노벨라	드라마
B 126	CH W	드라마
B 127	HQ+	오락
P 128	디스커버리	오락
B 129	샌드박스 플러스	오락
B 130	히스토리	오락
B 131	실버아이	시니어
P 132	ARTETV	음악
P 133	MX	오락
B 134	IHQ	오락
P 135	ETN연예	오락
E 136	Ch.ever	오락
E 137	티브이아시아플러스	오락
B 138	스포츠서울엔터TV	취미
E 139	OGN	게임
E 140	STATV	오락
E 141	SBS스포츠	스포츠
E 142	KBSN Sports	스포츠
E 143	MBC스포츠+	스포츠
B 144	SBS골프	스포츠
B 145	JTBC골프	스포츠
B 146	JTBC GOLF&SPORTS	스포츠
E 147	스카이스포츠	스포츠
B 148	IB Sports	스포츠
E 149	SPOTV	스포츠
E 150	SPOTV 2	스포츠
E 151	SPOTV Golf & Health	스포츠
유료 152	SPOTV ON	스포츠
유료 153	SPOTV ON2	스포츠
E 154	GOLF & PBA	스포츠
E 155	BTN불교TV	종교
E 156	BBS불교방송	종교
E 157	CBS	종교
E 158	CTS가독교TV	종교
P 159	CGN TV	종교
E 160	Good TV	종교
E 161	가톨릭평화방송	종교
E 162	상생방송	종교
P 163	C Channel	종교
P 167	동아TV	여성
E 168	육아방송	공익채널
B 169	채널S	오락
E 170	Lifetime	오락
B 171	헬스메디TV	정보
B 173	뽀요TV	키즈
유료 174	잉글리시잼	키즈

상품 번호	채널명	장르
B 175	더 키즈	키즈
E 176	투니버스	키즈
B 177	애니맥스	키즈
B 178	Baby TV	키즈
B 179	KBS Kids	키즈
E 180	어린이TV	키즈
B 181	애니플러스	키즈
B 182	애니박스	키즈
E 183	JEI재능방송	키즈
E 184	카툰네트워크	키즈
B 185	챔프	키즈
E 186	부메랑	키즈
E 187	Nickelodeon	키즈
P 188	대교 노리Q	키즈
유료 190	DOG TV	취미
E 191	브레인TV	취미
B 192	마운틴TV	취미
B 193	생활체육TV	취미
P 194	COOK TV	취미
B 197	넷지오와일드	다큐
E 198	내셔널지오그래픽	다큐
UHD 200	UMAX	오락
UHD 201	UXN	오락
E 204	서울경제TV	경제
B 205	이데일리	경제
B 206	팍스경제TV	경제
P 209	YTN2	정보
B 210	소상공인방송	정보
B 211	홀라리스TV	정보
B 212	쿠기건강TV	정보
B 213	TBS교통방송	정보
P 214	MBC NET	정보
E 215	리빙TV	정보
E 216	메디컬TV	정보
E 217	복지TV	복지채널
E 218	사이언스TV	공익채널
B 219	채널1	정보
E 222	국방TV	공익채널
E 223	국회방송	공공채널
P 225	한국직업방송	정보
P 226	한국농업방송	정보
B 227	MG소비자TV	정보
E 230	CNN International	해외재전송
E 231	아리랑TV	공익채널
E 232	NHK WORLD PREMIUM	해외재전송
E 233	Bloomberg	해외재전송
E 234	CGTN	해외재전송
E 235	CCTV 4	해외재전송
E 240	EBS플러스1	공익채널
E 241	EBS플러스2	공익채널
E 242	EBS잉글리시	공익채널
E 244	JEI잉글리쉬	교육
P 245	위티브이	교육
E 246	OUN	공공채널

※UHD채널은 UHD전용상품 가입 설치 후 시청가능합니다.

※채널상품 및 채널번호는 관계법령과 방송사 사정 등에 따라 변경 될 수 있습니다.



Ch.1 프로그램 소개

Channel for you

행복한 달서구 달성군 ▶ 정겨운 우리동네



지역의 다양한 행사나 동아리, 동호회 등의 행사를 제작, 방영하는 프로그램

버스킹 & 시간여행



버스킹으로 떠나는 시간여행 음악과 함께 추억을 선사하는 프로그램

God 일우의 TOEIC 'The LUV'



YBM동성로 대표강사 전일우 선생님의 토린이(토익+어린이)들을 위한 방송과 인터넷 강의를 위해서도 다시한번 토익을 즐겨보자.

지역채널 뉴스 ▶ ch1 푸른방송 NEWS



지역의 생생한 소식을 신속히 전해드립니다.

▶ 방송시간

매일 ⇒ 00:00 / 03:00 / 06:00 / 08:00 / 12:00 / 16:00 / 19:00

종합편성채널 (종편)

▶ TV조선 토요일 밤 9:10



대한민국 최강! 샌 캐릭터들이 한자리에 모였다. 진보한 시사는 박수받지만 진부한 시사는 외면 받는다. 서로코드가 맞지 않는 강적들이 똥쳤다. 고품격 저품격 사이의 아슬아슬한 시사쇼!

▶ JTBC 토요일 밤 9:00



인생을 살다보면 마주치게 되는 사소하지만 궁금해 견딜 수 없는 질문들 그럴 땐!!! '질문하라! 아는 형님이 답할 것이다.'

나이도, 출신도, 성격도, 외모도 전혀 다르지만 그들만의 방식으로 추측하고! 실험하고! 전해주는 '아는 형님'만의 인생 해답!

케이블 채널



▶ tvN 매주(토, 일) 밤 9시 10분

1998년, 세상이 통째로 흔들리듯 불안하던 해, 스물둘과 열여덟이 만났다. 둘은 서로의 이름을 처음 불렀다. 스물셋과 열아홉이 되었고, 둘은 의지했다. 스물넷과 스물이 되었고, 둘은 상처를 냈다. 스물다섯 스물하나가 됐을 때, 둘은 사랑했다.

시대를 막론한 영원한 스테디셀러, 청춘. 비록 지금의 청춘이 입시와 스펙, 학자금 대출과 취준생 같은 이름으로 사회면이나 자주 등장하는 단어가 됐을지 언정 나도 당신도, 모두가 청춘을 사랑한다. 청춘인 자들도, 청춘을 앞둔 자들도, 청춘을 지나온 자들도 하나 같이 청춘을 동경한다.

왜일까. 청춘이 매력적인 근본은, 남아도는 체력에 있다.

무언가를 좋아할 체력, 좋아하는 것에 뛰어든 체력, 뛰어 들었다가 실패하고 좌절할 체력, 그 와중에 친구가 부르 면 나가 놀 체력, 그레놓고나는 쓰레기라며 자책할 체력.

푸른방송 최신 영화관(VOD)

▶ 나일강의 죽음

살인은 시작에 불과했다! 행복한 신혼부부를 태운 나일강의 초호화 여객선. 그곳에서 끔찍한 살인 사건이 벌어진다.

위태롭고 불길한 분위기의 선상에서 탐승객들을 심문하는 탐정 '에르콜 포와로' 모두가 범인으로 의심되는 가운데, 연이어 발생한 살인 사건은 그의 영혼을 송두리째 뒤흔들고, 관객은 마지막 순간까지 예기치 못한 반전으로 놀라운 결말에 이르게 된다.

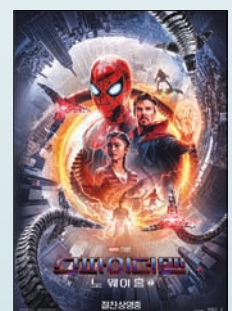


▶ 스파이더맨 : 노 웨이 홈

'미스터리오'의 계약으로 세상에 정체가 탄로난 스파이더맨 '피터 파커'는 하루 아침에 평범한 일상을 잃게 된다.

문제를 해결하기 위해 '닥터 스트레인지'를 찾아가 도움을 청하지만, 뜻하지 않게 멀티버스가 열리면서 각기 다른 차원의 불청객들이 나타난다.

'피터 파커'는 사상 최악의 위기를 맞게 되는데...



고령군 3대문화권 활성화 공모 선정

밀키트 개발 및 미식여행상품 운영

고령군(군수 곽용환)은 2022년 경상북도에서 공모한 '3대문화권 사업장 숙박시설 활용 밀키트 개발 및 미식여행상품' 운영 공모사업(통합부문)에 선정됐다.

이번 공모사업은 사업비 2억 5,000만 원이 지원되며, 국비 1억 7,500만 원, 도비 7,500만 원이다. 사업기간은 2022년 3월부터 2023년 2월까지이다.

'3대문화권 사업장 숙박시설 활용 밀키트 개발 및 미식여행상품 운영 사업'은 3대문화권 인프라(한옥, 캠핑 등) 내 주요 관광트렌드인 '맛'에 대한 소비가 요구 수용 및 특화 콘텐츠 발굴을 통한 사업장 경쟁력을 강화하기 위해 경상북도에서 기획됐다.

본 공모사업은 시군 공모를 통해 심사 선정됐으며, 우리 군은 지역 농가 및 주민사업체 직접 참여 우선, 대상 사업장 인근 시군 및 관광자원 연계 등에 있어 좋은 평가를 받았다.

본 공모사업에서의 고령군의 역할은 통합부문의 중심 지지체로서 경상북도 남부권·북부권의 밀키트 사업의 기획 및 컨설팅과 남부권(고령·



대가야 생활촌

성주·칠곡)의 상품 운영을 맡게 된다.

곽용환 고령군수는 "고령을 중심으로 한 3대문화권 특화 밀키트 및 미식여행상품의 개발 및 판매를 통한 주민 수익창출 기회 확대, 차별성 있는

3대문화권의 관광매력도 제고 및 관계 인구 증대 등에도 긍정적인 역할을 할 것으로 기대된다"며 본 공모사업에 선정된 소감을 밝혔다.

〈자료제공:고령군청〉

'청년근로자 사랑채움사업' 참여자 모집

고령군, 월 15만 원 저축 2년 뒤 1천만 원 이상

고령군(군수 곽용환)은 다음달 15일까지 '청년근로자 사랑채움사업' 대상자를 모집한다.

이 사업은 청년근로자가 2년간 매월 정기적으로 지정계좌에 15만 원씩 저축하면, 군은 분기별로 175만 원씩 4회 총 700만 원을 공동 납입하는

방식이다.

사업 종료 시 참여 청년에게는 총 적립금 1,060만 원과 적립된 이자를 수령할 수 있으며, 중도해지 시 실근속기간에 따라 적립금 지원액을 차등 지원한다.

모집대상은 관내 중소기업에 3개월 이상 근무 중인 만

19~39세의 미혼 청년으로, 월 소득이 300만 원 미만 또는 연 소득이 3,600만 원 미만인 자이다.

자세한 사항은 고령군청 또는 경상북도경제진흥원 홈페이지를 통해 확인할 수 있다.

〈자료제공:고령군청〉



학교폭력 및 성폭력 예방교육 진행

고령관내 초·중·고 청소년 대상

고령군(군수 곽용환) 청소년상담복지센터는 지난 24일부터 덕곡초등학교를 시작으로 고령관내 15개교 1,911명의 청소년을 대상으로 학교폭력 및 성폭력 예방교육 프로그램(총 56회)을 실시했다.

이번 교육은 폭력과 장난을 구분하고 이에 대응하는 청소년들의 방관자적인 태도와 인식을 좀 더 적극적인 방어자로 변화시켜 또래들을 돕고, 점차 늘어나는 폭력에 대한 심각성을 알리고자 하는데 목적이 있다.

〈자료제공:고령군청〉

경북도민행복대학

고령군캠퍼스 학습동아리 서예교실 개강

고령군(군수 곽용환)은 지난 28일 유림회관 2층 강의실에서 경북도민행복대학 고령군캠퍼스의 학습동아리활동인 서예교실을 개강했다. 학습동아리-서예교실은 경북도민행복대학 사업의 일환으로 교육생들의 학습활동 교류와 학습자 네트워크 구축을 위해 지원·운영되는 활동이다.

서예교실은 경북도민행복대학 고령군캠퍼스 교육생을 대상으로 3월 28일~10월 17일까지(25회) 매주 월요일 오전 10~12시까지 2시간 동안 유림



회관에서 진행되며, 고령군에서 동아리 강사비 및 재료비 일부를 지원한다.

'경북도민행복대학'은 올해 새롭게 운영되는 평생교육과정으로 30주 과정의 강의

뿐만 아니라, 학습동아리 운영, 평생학습 관련 행사 및 재능기부 등의 봉사활동을 통해 배움을 나누는 지역사회 환원 활동을 할 예정이다.

〈자료제공:고령군청〉

고령군, 개별주택가격 열람 및 의견접수

고령군(군수 곽용환)은 2022년 1월 1일 기준으로 산정한 개별주택 8,663호에 대해 4월 11일까지 가격열람 및 의견을 접수한다.

고령군에서는 지난 1월 25일~2월 21일까지 공시대상 개별주택의 특성을 조사 후 산정했고, 2월 22일~3월 16일까지 한국부동산원을 통해 표준주택 선정의 적정성과 인근주택 간의 가격 균형 유지 등 개별주택가격의 타당성을 검증했다.

검증을 마친 개별주택가격에 대해 주택 소유자와 이해관계인은 고령군청 홈페이지 및 읍·면사무소에서 확인이 가능하며, 의견이 있는 경우 4월 11일까지 재무과 및 읍·면사무소에 비치된 의견서를 작성해 제출하면 된다.

〈자료제공:고령군청〉

성주, 최초의 스터디카페 탄생

‘Book-문화놀이터’ 준공식

성주군(군수 이병환)은 지난 25일 ‘Book-문화놀이터’에서 성주군수, 도의원, 군의원, 추진위원회, 기관단체장, 지역주민 등 100여 명이 참석한 가운데 ‘Book-문화놀이터’ 준공식을 개최했다.

‘Book-문화놀이터’ 조성공사는 2016년 농림축산식품부 공모사업으로 선정된 ‘성주읍 농촌중심지활성화사업(총 사업비 80억 원)’의 일환으로 청소년 및 지역주민들의 여가시간 활용과 다양한 문화수요 충족을 위해 43억 원의 사업비로 2019년 6월에 착공하여 2022년 3월 준공했다.

‘Book-문화놀이터’는 지상 3층으로 부지면적이 2,364㎡, 연면적 895㎡ 규모로서 1층은 다양한 커뮤니티 활동 및 공동체 회복을 위한 교류공간으로 활용할 북카페 및 주민쉼터, 2층은 청소년들의 방과 후 문화여가 수요를 충족시키기 위한 스터디카페, 다목적실, 휴게공간, 3층은 다목적실로 구성됐다.

이병환 성주군수는 “그동안 청소년을 위한 문화공간이 부족해 아쉬웠던 차에 농림축산식품부 공모사업으로 선정되어 원활한 사업추진으로 이



렇게 오늘 준공식을 가지게 되어 추진위원회(손필용 위원장)를 비롯한 지역주민 및 관련부서 공무원들의 노고에 깊이 감사를 드린다. ‘Book-문화놀이터’는 성주군 유일 스터디카페로 청소년들의 학습·커뮤니티 공간의 역할 뿐만 아니라

주민들의 여가활동 및 교류를 위한 공간으로서의 중추적인 역할을 수행하여 줄 것으로 기대된다”며 앞으로도 ‘Book-문화놀이터’가 잘 운영될 수 있도록 지역주민의 관심과 성원을 당부했다.

〈자료제공:성주군청〉



‘초전 칠선삼거리’ 안전한 도로로 탈바꿈

초전면 군계획도로 종로2-2호선 개량완료

성주군은 지난 23일 초전면 칠선리 지내의 지방도 905호선에서 분기해 면소재지로 이동하는 도시계획도로 종로2-2호선 개량공사를 완료하고 통행로를 개통했다.

금회 사업구간은 초전면 주민들이 성주읍 방향으로 진·출입하는 주통로로써, 도로의

높이차로 인해 차량주행 시 반대편 차량이 확인되지 않아 통행에 불편함과 교통사고의 위험성이 상존해 왔으며, 도로의 물고임 현상으로 인해 초전면 주민들이 도로개량을 지속적으로 요구해 왔었다.

군에서는 이러한 불편을 해소하고자 사업비(군비) 2억

원을 투입, 2022년 2월 21일에 공사 착공해, 2022년 3월 23일에 도로개량공사를 완료하고 통행로를 개통했다. 공사기간 중에는 차량통행량과 안전성을 고려해 버스노선 조정 및 도로를 전면통제 했다.

〈자료제공:성주군청〉

즐거운 토요일, 청소년문화의집에서

성주군청소년문화의집 상반기 토요일프로그램 운영

성주군은 코로나로 위축된 관내 청소년들의 활기찬 주말 활동을 지원하기 위해 성주군 청소년문화의집에서 지난 26일을 시작으로 하여 6월 11일까지 매주 토요일(12회) 상반기 토요일프로그램을 운영한다.

청소년들의 자발적인 참여를 위하여 청소년들이 체험해보고 싶어 하던 프로그램 4종(K-pop댄스, 드론항공교실, 요리교실, 통기타교실)을 선정하여 관내 초·중등 청소년 50여 명이 참여하며, 이번 상

반기에는 미래 산업으로 각광받고 있는 드론항공 수업과 대세로 떠오르고 있는 통기타 수업을 개강한다.

성주군청소년문화의집은 청소년들이 필요로 하는 프로그램이 무엇일지 항상 진취적으로 고심하며, 상반기 토요일프로그램 뿐만 아니라 다채롭고 알찬 프로그램들을 진행하며, 방역수칙을 철저히 지킴으로써 청소년들이 감염병의 위협에서 벗어나 안전한 활동을 할 수 있게 지원한다.

성주군청소년문화의집은 2021년 6월 3층으로 증축해 스터디카페 청소년전용공간 마련 및 플레이그라운드 등

실내 리모델링을 통해 청소년들에게 많은 호응을 얻고 있어 이용자가 계속 증가하고 있으며, 청소년들의 자발적인 참여율을 높일 수 있는 활동들을 선정해 매학기 다양한 프로그램들을 진행한다.

성주군청소년문화의집은

만 9~24세 청소년이라면 누구나 이용할 수 있는 청소년들의 전용공간으로 댄스연습실, 닌텐도게임, 영화감상실, 오락실, 탁구장, 농구장등 청소년들을 위한 다양한 문화체험공간과 휴식공간을 제공하고 있다.

〈자료제공:성주군청〉

백전2, 사곡1,2 어린이공원 모래놀이터 소독 실시

성주군은 코로나19와 각종 세균 등 유해물질로부터 어린이들을 보호하고 안전한 놀이공간을 제공하고자 어린이공원 3개소의 모래놀이터에 모래소독을 실시했다.

대상지는 백전2, 사곡1, 2 어린이공원으로, 모래소독은 모래놀이터 내의 모래를 완전히 뒤집은 다음 작은 돌이나 유리조각, 동물 배설물 등의 이물질을 깨끗이 제거하고,

살균소독제를 수차례 살포하여 각종 세균 및 기생충을 박멸하는 공정으로 진행했다.

어린이 놀이공간의 위생수준을 한단계 높였다.

〈자료제공:성주군청〉

지역사랑 파트너

‘나’ 보다 ‘우리’가 강하다 서로 도우며 힘들수록 함께해요!

음식관련

장기 · 회원

궁뚝 농아배섯백숙
“바서중의 제왕~일품농아배섯”

- 농아배섯오리백숙 ₩55,000
- 농아배섯닭백숙 ₩50,000
- 농아배섯곰탕 ₩50,000
- 해신탕 ₩110,000
- 농아배섯계탕 ₩12,000

T.635-3434 달성군 화원읍 천내리 235 화원삼거리 학저타운 내

기타(타구)지역

카페두다트에서
진짜 커피를 만나다

손님별 페그마를 싣면 페그마
카페 두다트 팔공산점

대구시 파계로 596 053.981.1359

리빙

도배 · 장판 시공전문

안광인테리어
010-3099-1684
달서구 본동 970

기타

Q 24시
타이, 아로마 마사지

T.(053)636-5238
달서구 상인서로 20 (4층)
(구. 상인나이트 건너편)

롯데아울렛
이시아폴리스점

945-2302
대구시 동구 봉무동 1545

중고물품 판매합니다.
전철(전래, 명작 등), 인형, 장난감
다수 보유, 가격조절 / 직접방문필!

문의: 010-3424-8523

청소년과 부모님을 위한
재미있고 신나는 #진로코칭북

**두근두근,
꿈과 마주하기**

상당코딩센터 인투커리어 070-4306-1201

인터넷 쇼핑몰 “레드밤”

저렴한 가격, 정직한 마음으로
고객과 함께 하겠습니다.

070-8911-7711

달성군 화원읍 인흥길 63 1층

**MODERN
DESIGN &
COZY
COMFORT**

스타일리쉬한 인테리어의 약속

공간과 사람들 건축/인테리어전문 010.2902.3097

산골장어 · 아나고 전문점

053.586.9988
달성군 다사읍 세천리 1599-1

新 기장아라고

새아라고! 새아라고!

푸른신문은 독자가 만드는 신문입니다.
푸른신문은 모두에게 열린 신문입니다.

코로나로 힘든 시기를 견디고 있는
우리 지역 달서구 · 달성군의
중소상인들에게 힘이 되고자 합니다.

독자 여러분이 기자가 되어
사람 사는 이야기, 우리 사는 이야기를 신문에 실어
보시기 바랍니다.
나의 이야기도 좋고 주변의 이야기도 좋습니다.
원고를 써서 보내주셔도 좋고 제보만 해 주셔도 환영
합니다.
살면서 느끼고 경험하는 이야기를 함께 나누는 가운
데 우리 모두가 행복하고 건강한 사회가 만들어집니다.

독자 여러분의 많은 참여를 기다립니다.

▶ 보내실 곳

편집국 (053) 572-6000 / E-mail: pr5726000@naver.com
대구시 달서구 달구벌대로 323길 13 3층 (우편번호 42640)

▶ 보내는 방법

- 형식은 제한 없으나 원고를 써서 보내실 경우 1,000자 내외
를 기본으로 합니다.
- 관련 사진 있으면 함께 보내주시고, 연락 전화번호 남겨주시
기 바랍니다.
- 신문에 게재되신 분께는 소정의 기념품을 드립니다.

대구소방, 전화 신고가 곤란할 땐 ‘119다매체’로 신고하세요

영상통화, 문자, 인터넷 등 다양한 방법으로 언제 어디서든 쉽게 신고 가능

대구소방안전본부(본부장 정남규)는 의사소통이나 음성통화가 곤란한 경우에도 ‘119다매체 신고시스템’을 활용해 신속하고 편리하게 119신고가 가능하다고 밝혔다.

119다매체 신고시스템이란 음성전화를 제외한 문자메시지나 애플리케이션(앱), 인터넷, 영상통화 등을 활용해 시간과 장소에 상관없이 누구나 쉽게 119로 신고할 수 있는 시스템이다.

119신고는 음성통화가 대부분을 차지하고 있지만 외국인, 청각장애인 등 음성으로 신고하기 어려운 분들이나 신호가 약한 산악지역에서는 신고에 어려움을 겪었다. 신고를 받는 119종합상황실에서도 현장 상황을 정확히 파악하기가 어려운 신속한 초동대처에 애를 먹었다.

하지만 상황에 맞는 119다매체를 활

용할 경우 신고자는 위치와 상황 등을 쉽게 전달할 수 있고, 119종합상황실에서는 정확한 상황 파악을 통해 보다 신속하고 효율적인 대응이 가능하다.

먼저 119로 문자 메시지를 보내면 전화통화 없이 신고가 접수되고 상황 파악을 도울 사진과 동영상도 첨부할 수 있다. 119안전신고센터를 통해 인터넷으로도 신고가 가능하다.

또한, 휴대전화로 119를 누르고 영상통화 버튼을 누르면 상황실과 연결돼 현장 상황을 영상만으로 신고할 수 있다.

특히, 스마트폰으로 ‘119신고’ 앱을 내려받아 신고 서비스를 이용하면, GPS 위치정보가 상황실로 전송돼 신고자의 정확한 위치까지도 확인이 가능하다. 산악 지역 등 위치 파악이 어려운 곳에서 매우 유용한 서비스이다.

119신고!

영상통화 · 문자
119신고 앱으로도 가능합니다.

문자
음성통화가 곤란한 상황에서 119신고
전통 불문지역에서 119신고 가능
119-119
사진, 동영상
첨부 가능
문자 입력 및 전송
119신고 접수완료

앱
터치만으로 119신고
배경과 정확한 위치추적
PLAY STORE 접속
119 신고 앱
앱 설치
신고서비스 선택
119신고 접수

영상통화
청각장애인, 외국인에게 유용
정확한 현장상황 전달
수화 또는 신고내용을
동시에 적어 119신고 가능
119에 영상통화 걸기
영상통화로 신고
소방청

(<https://www.youtube.com/watch?v=Sxk0KSRVqVU>)

<자료제공:대구시청>

대구수목원, 봄꽃 종합선물세트가 열렸다

매실나무, 산수유, 목련이 봄 알려

3월의 봄기운이 완연한 가운데 대구수목원에는 매실나무, 산수유가 활짝 피어 봄 소식을 전하고 있다.

코로나19로 유독 길었던 겨울을 이겨내고 꽃봉오리를 힘차게 터뜨린 기특한 꽃나무가 우리의 마음을 위로하듯 응원의 메시지를 보내는 것 같다. 이제 겨울철 움츠렸던 시민들도 하루 수천 명씩 수목원을 방문해 봄의 활기찬 새 기운을 느끼고 있다.

지난 2월 남매, 풍년화, 복수초 등 봄 전령들의 인사가 끝나기 무섭게 매실나무, 산수유, 생강나무가 봄이 성큼 다가왔음을 알리고 있다. 봄비가 촉촉이 내린 요즘 다양한 봄꽃들이 하루가 다르게 앞다퉈 꽃망울을 터뜨리고 있다.

2018년 조성된 대구수목원 매화원에는 전국 유명한 매실

나무 2세목 20여 그루가 자라고 있다. 가장 먼저 개화한 운용매를 시작으로 한국 최고 매화나무의 하나인 정당매, 멀리서 바라보면 수천마리의 붉은 새가 앉은 것 같은 착각을 일으킨다는 홍전조, 도산서원의 도산매 등 각각의 이야기를 담고 있는 매화가 꽃망울을 터뜨려 그 향기가 그윽해 시민들의 발길을 놓아주지 않고 있다.

또한 수목원 입구 산책길을 따라 산수유가 활짝 개화해 수목원을 찾는 시민들에게 노란 꽃송이로 어서 오라는 인사를 건네고, 산수유 꽃과 비슷하지만 생강 냄새가 난다하여 이름이 붙여진 생강나무도 노란 꽃을 피우고 있다.

이 밖에도 4월 초 전시회를 준비하고 있는 야생화 분경원(2021년 박복조님 기증)에는 양증맞은 야생화인 솜나물,



산수유

앵초, 꿩의다리와 백산차, 버들참빗, 석위 등 평소 접하기 힘든 희귀한 식물 수백점이 전시될 예정으로 다채로운 볼거리를 만나볼 수 있다.

대구수목원을 찾은 시민들은 이제 봄꽃 종합선물세트가 열리기 시작한 것 같으며 앞

으로 살구나무, 벚나무, 복사나무 등 연이어 개화할 꽃들을 기대하며 함박웃음을 지었다.

홍성주 대구시 녹색환경국장은 “활짝 핀 봄꽃이 코로나19로 지친 시민들에게 희망의 메시지가 돼 코로나 블루를 날려 보낼 힐링의 선물이 될 것이다”고 말했다. 단 수목원 방문할 때는 반드시 마스크를

쓰고, 사회적 거리를 지켜줄 것도 당부했다.

또한 대구수목원에서는 지난 2월부터 관내 8개 구·군 및 공공기관에 직접 생산한 봄꽃 27만 포기를 분양 중이며, 수목원을 찾지 못하는 시민들도 도심 곳곳에서 산뜻한 봄기운을 느끼며 몸과 마음을 달랠 수 있기를 바란다고 덧붙였다. <자료제공:대구시청>

경영위기업종, 소상공인

3~5월 사용한 수도요금 50% 감면

대구시 상수도사업본부는 코로나19 장기화로 인해 경영난을 겪고 있는 경영위기업종 및 소상공인을 대상으로 올해 3~5월까지 3개월간 사용한 수도요금의 50%를 감면한다.

상수도사업본부(이하 ‘본부’)는 ’20년 2월 코로나19 발생 이후 3차례에 걸쳐 산업단지 입주기업, 공장등록 제조업체, 관광숙박업, 목욕장업 등 경영위기 업종에 대해 자체 재원으로 82억 원의 상수도 요금을 감면한 바 있다. 하지만 코로나 사태가 장기화됨에 따라 지역업체와 소상공인의 경영난이 가중되고 있어 민생경제 회복을 위해 기존 감면 대상에 식당·카페 등 일반용 업종을 사용하는 소상공인을 추가해 감면을 시행한다.

이번 조치로 지역 기업, 소상공인 등 7만 355개 급수전을 사용하는 업체에서 63억 원의 수도요금을 감면받게 된다. 감면 재원은 일반회계 지원금 54억 원(대구시 제1회 추가경정예산안 확정)과 자체 재원 9억 원이다.

본부는 어려운 상수도 재정 여건이지만 100톤 초과 사용 소상공인이 감면에서 소외되지 않도록 자체 재원 투입해 지원하기로 결정했다. 이번 감면 규모는 상수도요금 63억 원, 하수도요금 53억 원, 물이용부담금 17억 원을 합쳐 총 133억 원 정도이다.

감면기간은 올해 4월부터 7월 고지분(격월 짝수 4~6월, 격월 홀수 5~7월, 매월 5~7월)에 대해 3개월간 수도요금의 50%(단, 100톤 초과 소상공인은 50톤 감면)를 민원처리 간소화를 위해 별도의 신청 절차 없이 직권으로 감면한다. 소상공인은 상하수도요금은 최대 월 8만 7,400원(3개월 26만 2,200원)의 감면 혜택을 받을 수 있다.

본부는 감면대상 여부를 확인할 수 있는 시스템을 본부 홈페이지에 구축했으며, 시민들께서는 홈페이지를 이용하면 편리하게 조회할 수 있다.

소상공인에 해당하는 사업체로서 감면이 되지 않았다면 4월 1일~8월 31일까지 감면 입증서류를 구비해 관리인, 소유자, 사용자 등 대표 1인이 본부 홈페이지 또는 관할 수도사업소에 신청하면 감면을 받을 수 있다.

김정섭 대구시 상수도사업본부장은 “이번 감면에는 식당, 카페 등 일반용을 사용하는 소상공인도 포함돼 실질적인 감면 효과가 클 것으로 기대된다”며, “이번 감면으로 시민들이 경제적 부담을 덜고, 지역 경제회복에 조금이나마 도움이 되기를 바란다”고 말했다.

<자료제공:대구시청>



대구 ‘지역혁신 선도기업’ 선정서 수여식

대구시와 대구테크노파크(이하 ‘대구TP’)는 지난 22일 시청 별관 대회의실에서 정해용 경제부시장 및 선정기업 4개 사 대표가 참석한 가운데 ‘대구 지역혁신 선도기업 선정서 수여식’을 개최했다.

‘지역혁신 선도기업 100’은 혁신역량과 성장가능성을 보유한 유망기업을 발굴해 지역의 일자리를 창출하고 지역 주력산업을 견인하는 핵심기업으로 육성하기 위해 추진하는 사업이다.

본 사업은 지역 주력산업(①수송기기·기계소재부품, ②고효율에너지시스템, ③디지털의료헬스케어)의 혁신성장을 이끌 기본 역량을 가진 기업을 중심으로, 동반성장 할 협업기업과 함께 지역 주력산업 생태계 활성화를 견인한다는 것이 가장 큰 특징이다.

대구시는 ‘지역혁신 선도기업 100’ 사업을 통해 올해 중 8개 사 발굴을 목표로, 이번 상반기에 4개 사를 우선 선정했고, 하반기에 4개 사를 추가 선정할 계획이다.

이번에 대구시에서 선정된 4개 사(와이제이링크(주), 대영채비(주), (주)파인메딕스, (주)삼우농기)는 2020년 평균 매출액 259억 원, 고용 190명, 수출비중 34.6% 수준으로, 최근 3년간 연평균 매출 성장률이 8.76%로 높은 성장세를 보이는 기업들이 선정됐다.

이동승 기자

‘대구의 허파, 두류공원’ 리뉴얼 사업 본격 추진

올해 167억 원 투자 시민광장, 숲속 힐링 산책로 조성

대구는 올해부터 167억 원을 투자해 두류공원 시민광장과 숲속 힐링 산책로 조성을 시작으로 2030년까지 1,035억 원을 투입해 두류공원 리뉴얼 사업을 본격 추진한다.

두류공원은 1977년 공원개원 이후 매년 1,000만명 이상이 찾은 대구 대표 공원으로 시민들의 쾌적하고 건강한 삶을 위한 요구와 생활패턴 변화에 맞추어 올해 167억 원 투자를 시작으로 2030년까지 3단계에 걸쳐 총사업비 1,035억 원을 투입해 시민소통과 행사·축제의 공간, 휴식·힐링 공간 조성 등 두류공원 리뉴얼 사업을 본격 추진할 예정이다.

시민광장은 조성된 지 40여 년이 지난 노후된 두류야구장을 대구 시민의 여가문화와 시민소통의 공간, 지역의 관광활성화를 위해 행사·축제

의 중심시설이자 두류공원 전체를 대표하는 메인 광장으로 리모델링하는 사업으로 지난 2019년부터 설계공모와 전문가 자문을 거쳐 올해 3월 본격 공사를 시작해 2023년 7월 말 완료할 예정이다.

시민광장 리모델링은 두류야구장 일대 5만 6,000㎡ 부지에 총사업비 150억 원이 투자되는 사업으로 잔디광장, 1004정원, 메인무대, 피크닉존, 헬스존, 젊음의 광장 등이 조성되면 시민의 소통공간이자 대구시 대표 축제인 치맥축제와 관동놀이 등 행사·축제의 공간으로 거듭나는 물론 대구의 문화·관광 활성화에도 기여할 것으로 기대된다.

숲속 힐링 산책로 조성은 두류공원 중심부에 위치한 금봉산 일원의 훼손된 산책로를 생태적으

로 복원하고 숲 정원, 전망대, 편의시설 등을 새로이 조성하는 사업으로 17억 원의 사업비를 투자해, 올해 6월 말까지 실시설계를 마무리하고 12월 준공을 목표로 추진 중이다.

금봉산 숲길이 새롭게 단장되면 몸건강과 뇌기능 향상에 좋은 맨발걷기와 숲길의 다양한 산책로의 매력을 즐길 수 있어 도심 한복판임을 잠시 잊게 함은 물론 힐링 걷기 명소로 자리매김할 것으로 기대된다.

권영진 대구시장은 “대구의 오랜 숙원사업인 신청사 이전과 연계한 두류공원 리뉴얼 사업을 차질없이 추진해 대구를 대표하는 명품 공원이자 시민 소통·행사·축제·힐링공간으로 거듭나도록 최선의 노력을 기울이겠다”고 말했다.

〈자료제공 대구시청〉

미세먼지 줄이고, 난방비도 아껴요 대구시, 저녹스 보일러 보조금 지원

4월 1일(금)부터 거주지 구·군청으로 신청서 우편 또는 방문 신청

대구는 4월 1일부터 미세먼지 저감 및 대기질 개선을 위해 ‘2022년 가정용 저녹스 보일러 설치 지원사업’을 시행한다.

올해 책정된 사업비는 27억 6,000만 원이며, 저녹스 보일러는 일반보일러보다 에너지 효율이 높아 난방비가 절약될 뿐 아니라, 초미세먼지(PM-2.5) 생성의 주요 원인물질인 질소산화물 배출량을 약 79%까지 저감할 수 있는 친환경 보일러이다.

지원물량은 일반가정 2만 2,400대, 저소득층 870대 등 총 2만 3,270대이다.

지원대상은 2022년에 저녹스 보일러를 새로 설치하거나 기존 일반보일러를 저녹스 보일러로 교체한 가정이며, 해당 지원금액은 10만 원이다. 기초생활수급자 등 저소득층

에는 대당 60만 원이 지원된다. 공공기관과 공공시설, 신축건물 중 주택건설사업계획 승인대상 공동주택은 지원대상에서 제외된다.

신청기간은 4월 1일(금)부터 예산소진 시까지이며, 주거지 구·군청 환경부서에 신청서 및 구비서류를 갖추어 등기우편 또는 방문접수 하면

된다.

신청대상 및 신청방법은 구·군 홈페이지 공고에서 확인하거나 구·군 환경부서로 문의하면 자세히 안내받을 수 있다.

지원 가능한 제품은 한국환경산업기술원의 환경표지 인증을 받은 국내 6개 보일러사의 제품이다. 저녹스 보일러

는 배기가스 재연소로 발생하는 응축수 배관설치가 불가능한 장소에는 설치가 제한될 수 있기 때문에 보일러 제작사를 통해 설치 가능여부를 반드시 확인해야 한다.

홍성주 대구시 녹색환경국장은 “가정용 난방보일러도 미세먼지의 원인이 되므로 각

가정에서 난방 시 발생하는 대기오염물질을 줄이려는 노력이 필요하다”며, “미세먼지, 질소산화물 등 대기오염물질은 저감하고 난방효율은 높은 친환경 저녹스 보일러 교체사업에 시민들의 참여를 부탁드린다”고 말했다.

〈자료제공 대구시청〉



쿠팡 대구첨단물류센터 준공식

대구는 지난 24일 달성군 대구국가산업단지에서 박대준 쿠팡 대표와 권영진 대구시장, 장상수 대구시의회의장, 김문오 달성군수를 비롯한 지역 유관기관·단체장 등 40여 명이 참석한 가운데 ‘쿠팡 대구첨단물류센터 준공

식’이 개최됐다.

대구물류센터는 건축연면적 33만㎡에 지하 1층~지상 5층 규모로 축구장 46개 넓이의 초대형 풀필먼트 센터다.

전국 각지의 쿠팡 물류센터들 가운데 단연 최대 규모이며, 전체 물류업계에서도 국

내 최대의 단일 물류센터다.

쿠팡은 대구첨단물류센터에 최소 3,200억 원 이상을 투자해 국내 최고의 최첨단설비로 구축할 계획이다.

향후 추가적인 투자를 고려하면 생산·부가가치 유발효과만 1조 원 이상이 될 전망이다.

지난 2019년 5월 최초 설계를 시작해 2020년 2월에 착공

했으며, 지난해 12월 준공 승인을 받아 이달에 준공식을 열게 됐다. 착공에서 준공까지 약 22개월이 걸렸고 이번 공사의 대구지역업체 참여율은 76%에 달한다.

한편 쿠팡 대구센터는 오는 4월 말부터 설비 테스트를 시작하며, 내년 하반기경 본격적인 운영이 이뤄질 것으로 예상된다. 안상득 기자

코로나로 힘든 시기를 견디고 있는

우리 지역 달서구·달성군의 중소상인들에게 힘이 되고자

모든 지면 광고 50% 할인해드립니다.

문의 : 053)572-6000

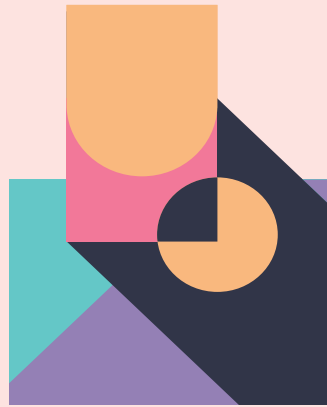
푸른방송 문화센터

Spring 2022

회원모집

GCS CULTURE CENTER

강좌기간 2022. 3. 2(수) ~ 5. 28(토)
접수기간 2022. 2. 3(목) ~ 선착순 마감
접수문의 053)565-0877~8



※전 강좌 3개월 수강료이며, 재료비 및 교재비 별도입니다.

미술

월요 수채화&소묘

월 10:30~13:00 / 120,000원

화요 서양화

화 10:30~13:00 / 120,000원

연필초상화

월 10:30~12:30
수 10:30~12:30
목 18:30~20:00
130,000원 / 재료비 36,000원

한국의 그림 민화

월 19:00~21:00 / 120,000원

한국화

목 10:30~12:00 / 100,000원
목 14:00~16:00 / 120,000원

팝아트

3/4~3/25 금 10:30~12:00
4회 30,000원 / 재료비 50,000원

수요 수채화

수 10:30~13:00 / 120,000원

수요 저녁서양화

수 19:00~21:00 / 120,000원
※수채화, 유화, 아크릴화

목요 저녁 수채화

목 19:00~21:00
120,000원 ▶20% 96,000원

금요 서양화

금 10:00~13:00 / 120,000원

보타니컬아트

월 10:30~12:00
100,000원 / 재료비 별도

저녁 보타니컬아트

화 19:00~20:30
120,000원 / 재료비 별도

음악

드럼

화 18:30~19:30 (정원10명)
120,000원 / 준비물 : 드럼스틱,패드

난타

4/7~5/26 목 11:30~12:20
2개월 50,000원 / 대여료 15,000원

가야금

월 18:30~19:20
4회 40,000원 / 악기대여 15,000원

지속미의 가곡클래스

월 19:00~20:30
수 10:30~12:00
70,000원 / 교재비 별도

우리가락 민요

화 14:00~16:00 / 40,000원

엄지피아노 칼림바

금 10:30~11:20 (성인)
토 10:00~10:50 (초등~성인)
120,000원 / 교재비 10,000원

클래식&포크 기타

수 10:30~12:00 / 70,000원

실용기타

수 19:00~19:50 / 120,000원

소수정예 피아노

수 18:30~19:30 (정원4명)
수 19:30~20:30 (정원4명)
120,000원 / 교재비 별도
※초등~성인 수준별 맞춤레슨

피아노 1:1 맞춤레슨

목 10:00~12:00 (정원8명)
120,000원 / 교재비 별도

바이올린

목 19:00~20:00
120,000원 ▶20% 96,000원
교재비 별도

우쿨렐레

화 10:30~11:20
120,000원 ▶20% 96,000원
악기대여 20,000원

하모니카

화 09:30~10:20 (초급)
화 10:30~11:20 (중급)
목 18:30~19:20 (초급)
목 19:30~20:20 (중급)
금 13:30~14:20 (초급)
금 14:30~15:20 (중급)
60,000원

취미/교양

생활&여행 영어

수 14:00~14:50
120,000원 / 교재비 13,000원

가죽공예

화 10:30~12:00
80,000원 / 재료비 130,000원

힐링 다도교실

목 10:30~12:00
90,000원 / 재료비 60,000원

차생활과 예절

월 14:00~16:00
60,000원 / 재료비 별도

시낭송

월 14:00~15:30 / 120,000원

캘리그래피

화 10:30~11:20
금 10:30~11:20
120,000원 / 교재비 50,000원

DIY생활가구

목 14:00~17:00 (우드카빙)
목 18:00~21:00
120,000원 / 재료비 별도

생활도예

목 14:00~16:00
60,000원 ▶20% 48,000원
재료비 별도

힐링 생활원예

월 14:00~15:30
70,000원 / 재료비 별도

전문지도자 과정

3D펜 창의융합 지도자

3/16~4/20 수 19:00~20:30
6회 90,000원 / 재료비 100,000원

교과연계 보드게임지도사

수 10:30~12:00
120,000원 / 교재,교구비 50,000원
※2급(3개월),1급(6개월) 과정

정리수납 전문가 2급

3/10~4/28 목 10:00~11:50
3/10~4/28 목 18:30~20:20
8회 135,000원 / 교재비 11,000원

꽃차 마이스터 3급

3/4~5/6 금 10:00~13:00
10회 300,000원 / 재료비 200,000원

푸드카빙

3/16~4/20 수 19:00~21:00
6회 120,000원 / 재료비 120,000원
준비물 : 샤토나이프, 앞치마, 락앤락통

타로심리 2급

3/8~4/26 화 13:00~13:50
3/8~4/26 화 18:30~19:20
8회 150,000 / 재료비 25,000원

커피 바리스타

목 10:00~11:30
화 19:00~20:30
120,000원
재료비 200,000원
교재비 25,000원

시 창작 교실

화 19:00~20:30
150,000원

건강/운동

춤바 다이어트댄스

금 14:00~14:50
토 13:10~14:00
1개월 주1회 24,000원 / 주2회 40,000원
준비물 : 실내운동화

시니어 힐링요가

화,목 11:10~12:00
주2회 120,000원 ▶20% 96,000원

요가&필라테스

화,목 10:00~10:50 / 주2회 120,000원

저녁 필라테스

월,수 19:00~19:50
주2회 120,000원 / 준비물 : 세라밴드

다이어트 요가

화,목 18:10~19:00
화,목 19:20~20:10 (남녀합반)
주2회 120,000원 / 준비물 : 세라밴드

라인댄스

화,목 13:00~13:50
주2회 120,000원
금 19:00~20:30 (초급)
주1회 60,000원

댄스스포츠

화,목 15:00~15:50
화,금 16:00~16:50 (초급)
주2회 120,000원

소셜댄스

화,목 14:00~14:50
주2회 120,000원
금 17:00~18:20 (초급)
주1회 90,000원

한국무용&우리춤

월,수 12:30~13:30
주1회 60,000원
주2회 80,000원

어린이 강좌

창의두뇌 보드게임

토 10:00~10:50 (6,7세)
토 11:00~11:50 (초등)
90,000원 / 교구대여비 5,000원

주산식 암산

토 10:00~10:50 (7세이상)
80,000원 / 재료비 8,000원
※준비물 : 주판, 필기도구

3D펜 창의융합 주니어반

토 11:00~11:50 (7세~초등)
90,000원 / 재료비 45,000원

책키움! 어린이 작가교실

토 10:00~10:50 (1,2학년)
토 11:00~11:50 (6,7세)
120,000원 ▶20% 96,000원
재료비 20,000원

K-POP 방송댄스

토 10:00~10:50 (6세이상)
토 11:00~11:50 (6세이상)
70,000원 / 준비물 : 실내화, 물병

키즈요가&필라테스

토 12:00~12:50 (2학년이상)
90,000원 ▶20% 72,000원
편안한 복장

수채화&디자인

토 11:00~11:50 (8세이상)
토 12:00~12:50 (6,7세)
1시간 100,000원
2시간 140,000원
재료비 10,000원

종이접기 박사과정

토 11:00~11:50 (초등)
80,000원
재료비 15,000원
교재비 7,000원
준비물 : 딱풀, 가위
※3급 자격증 (6개월과정)

재미쑥쑥! 종이접기

토 12:00~12:50 (7세이상)
80,000원
재료비 20,000원
준비물 : 딱풀, 가위

아이클레이

토 12:00~12:50 (6세이상)
70,000원
재료비 24,000원

바이올린

목 18:00~18:50
120,000원 ▶20% 96,000원
교재비 별도

청소년 기타

토 14:00~14:50 (3학년이상)
120,000원 ▶20% 96,000원
※개인악기준비

드럼

화 17:30~18:20 (3학년이상)
120,000원
준비물 : 드럼스틱, 패드

소수정예 피아노

수 18:30~19:30 (정원4명)
수 19:30~20:30 (정원4명)
120,000원 / 교재비 별도
※초등~성인 수준별 맞춤레슨

엄지피아노 칼림바

토 10:00~10:50 (초등~성인)
120,000원 / 교재비 10,000원
※악기 상담 후 구입요망

※강좌기간 : 2022. 3. 2(수) ~ 5. 28(토)

※접수문의 : 053) 565-0877~8

※푸른방송 문화센터는 3개월 단위 학기제 운영을 기본으로 하며, 법정공휴일은 휴강하며 별도 보강은 없습니다.



푸른방송 공식 SNS에서 지역소식과 이벤트, 강좌정보를 만나보세요.

경제적으로 어려움을 겪는 이웃들은 코로나와 겹쳐져 올해 더 춥게 느껴질 수도 있다. 도움의 손길이 간절하게 필요한 이 계절에 '모두 함께 따뜻한 봄을 보내자'는 이웃의 온정은 지금도 이어지고 있다.

달성군



옥포읍 새마을협의회 · 부녀회 탄소중립 주민과 함께하는 꽃피는 마을 만들기

옥포읍 새마을협의회 · 부녀회(회장 나대명, 이무선)가 지난 18일 새마을회회원 및 마을주민 20여 명과 함께 강림1리 마을 입구 공터에 꽃심기 활동을 실시했다. 이번 행사는 옥포읍 새마을협의회, 부녀회에서 자체 추진하는 행사로 마을 주민과 함께 관내 4개 마을에서 꽃심기 활동을 펼칠 예정이다.

이번 행사를 주관한 나대명 · 이무선 회장은 “새마을회에서 솔선하여 꽃심기 활동을 펼침으로써, 주민들에게 탄소중립 실천 및 환경문제에 대해 고민해보는 선한 영향력이 전파되어 근면 · 자조 · 협동 새마을 정신을 일깨우는 계기가 되길 바란다”고 밝혔다.



논공읍 새마을부녀회 재가 장애인 이불빨래 봉사 '사랑의 빨래방'

논공읍 새마을부녀회(부녀회장 이흥인)가 지난 24일 회원 10여 명이 참여한 가운데 재가 장애인을 위한 '사랑의 빨래방' 이불빨래 봉사를 실시했다. 논공읍 새마을부녀회는 매년 달성군장애인복지관, 달성군자원봉사센터와 함께 관내 거동이 불편한 장애인 가구를 방문해 이불을 직접 수거, 세탁하여 다시 배달해주는 봉사를 실시하고 있다. 이날 마침 따뜻한 봄기운 속에서 부녀회원들은 양팔과 다리를

견어붙이고 총 35채의 이불을 손수 빨고 널었다.

이흥인 부녀회장은 “몸이 불편한 이웃들에게 깨끗한 이불을 전달할 생각을 하니 뿌듯하다”며 “농번기로 바쁜 시기에도 불구하고 적극적으로 참여해주신 분들께 감사드린다”고 전했다.

고령



NH농협 고령군지부, 교육발전기금 기탁

NH농협 고령군지부(지부장 이재근)은 지난 22일 (화) 고령군청을 방문해 지역의 교육 발전과 인재 양성을 위해 교육발전기금 5,800만 원을 기탁했다. 이날 기탁식에 이재근 지부장은 “지역 교육 발전과 인재 양성의 디딤돌이 되기를 희망하며, 앞으로도 많은 관심을 가지고 기금 모금에 동참하고자 한다”며 “기금 모금이 순조롭게 이루어져 지역 학생들이 공부하는 데 좋은 여건이 마련되길 바란다”고 밝혔다.



우리마을 건강파트너 사랑의 이불세탁 봉사

고령군(군수 곽용환)은 우리마을건강파트너들이 독거노인 및 취약계층을 대상으로 이동 이불세탁 봉사를 올해 8개 읍면 전체를 순차적으로 고령군 자원봉사센터와 연계해 실시한다.

3월 2일 쌍림면을 시작으로, 3월 4일 개진면 마을회관에서 이동세탁차 봉사를 실시했고 3월 28일 대가야읍, 3월 29일 다산면, 4월 4일 성산면, 4월 29일

성주



(주)다원, (주)황금건설

(재)성주군별고을장학회 장학기금 기탁

지난 21일 (주)다원(대표 김시승)에서 장학금 500만 원, 22일 (주)황금건설(대표 성유경)에서 100만 원을 (재)성주군별고을장학회(이사장 이병환)에 기탁했다.

(주)다원은 미끄럼포장재 및 도막형 바닥재를 생산하는 건설, 도장업체로 여러 지역에서 활동하고 있으며, 장학금 기탁을 통한 지역사회 환원사업도 다양하게 펼치고 있다.

또한 성주읍에 위치한 건설, 토목공사 업체인 (주)황금건설은 성주군의 교육발전을 위해 2020년부터 현재까지 매년 100만 원의 장학금을 기탁하여 현재까지 총 300만 원을 기부했다. 현재 성유경 대표는 성주두레봉사단의 단장으로 활동 중이며 지속적인 봉사활동과 성금기탁을 통해 지역사회에 헌신하고 있다.

성주군 자율방범연합회, 사랑의 물품기탁

성주군 자율방범연합회(회장 유옥환)는 지난 22일 울진군을 직접 방문해 대규모 산불로 피해를 입은 주민들을 위한 구호물품(쌀 700kg와 라면 40박스)을 전달했다. 이번 물품 기탁은 자율방범연합회 대원들이 울진군의 조속한 복구를 위해 함께 마음을 모아서 준비한 것으로, 산불로 피해를 입은 주민들에게 전달되어 이들의 마음을 위로할 예정이다.

소문난 칠공주

본방송 월~금 1시

재방송 월~금 15시

토지

본방송 월~금 7시 30분

재방송 월~금 13시 30분, 23시

송봉산부인과

본방송 월~금 9시 30분

재방송 월~금 20시

채널번호 안내

jtbc2



재 미 를 담 다

jtbc2 채널번호

푸른방송 8VSB 36-1, 디지털 44번 | IPTV KT olleh 39번, SK Btv 48번, LG U+ 40번 | SkyLife 45번



길을 묻고 답하다

창조와 혁신



구용희 건양사이버대학교 교수

언젠가 행정 서류를 발급받기 위해 인근의 주민 센터를 방문한 적이 있었다. 입구에 들어서자 코로나 예방과 관련하여 체온을 측정하고 방문자 기록을 남기는 절차를 진행하고서야 입장할 수 있었다. 그런데 이러한 ‘통과의례’를 진행하는 직원이 1명도 아니고 2명이나 배치되어 있다는 사실이 놀라웠다.

파킨슨의 법칙(Parkinson's Law)은 “일의 양과 공무원 수의 사이에는 아무런 관련이 없다”는 법칙으로, 일의 분량에 관계없이 공무원 수는 증가하기 마련임을 통계학적으로 증명한 것이다. 그 이유로 다음 두 가지를 들고 있다. 하나는 공무원의 생리가 원래 부하직원을 계속 늘리려고 하며, 다른 하나는 공무원들이 서로를 위해 일을 만들어내기 때문이라는 것이다. 즉, 공무원이 부하직원을 고용하면 이들을 관리하기 위해 불필요한 일이 증대되어 공무원 수가 폭증한다는 것이다. 일은 그것을 처리하는 데 쓸 수 있는 시간만큼 늘어나기 마련이다. “세상에서 가장 바쁜 사람

은 시간의 여유가 있는 사람이다”라는 격언은 이를 잘 말해준다.

다른 측면의 이야기지만 기업 쪽으로 눈을 돌려보자. 경영자들은 가장 현실적인 문제는 실행이라고 말한다. 더 심한 경우에는 전략은 수월한데 실행이 어렵다고 말한다. 이 얼마나 어리석은 말인가! 경영자들은 이러한 가치 없는 격언이나 좋아하고 회사의 전략이 시대에 뒤떨어졌다는 사실은 인정하지 않으려 한다. 한 기업이 어떻게 하면 마지막 5%까지 효율적으로 쥐어짤 수 있을까를 고민하는 동안 다른 기업은 무언가 새로운 것을 창조하고 있을지도 모른다.

죽은 말을 타고 있다는 것을 알았을 때에는 얼른 말에서 내려오는 것이 최선이다. 물론 다른 말로 바꿔 타는 전략도 있을 것이고, 죽은 말을 분석하기 위해 위원회를 소집할 수도 있을 것이다. 다른 기업은 죽은 말을 어떤 방식으로 타고 있는지 벤치마킹해볼 수도 있다. 죽은 말에게는 먹이를 줄 필요가 없기 때문에 비용이 절감될 것이라

고 선언할 수도 있다. 아니면 죽은 말들을 여러 마리 묶어 타고 다니겠다고 말할 수도 있다. 그러나 이러한 방법을 모두 시도해보더라도 결국엔 말에서 내려 올 수밖에 없을 것이다. 시대에 뒤떨어진 비즈니스 모델을 포기하는 데 자기 자신을 온전히 바칠 수 있는가? 새로운 부를 창출하기 위해서는 환부가 끊어터지기 전에 현재의 전략을 기꺼이 포기할 수 있는 자세가 필요하다.

어딘가에 당신 기업의 이름이 적혀 있는 총알이 있다. 그리고 어딘가에 당신의 전략을 무용지물로 만들어버릴, 아직 설립되지도 않았고 전혀 알 수도 없는 경쟁자가 있다. 당신은 그 총알을 피할 수 없다. 그렇다면 당신이 먼저 총알을 발사해야 할 것이다. 당신은 혁신 기업들을 능가하는 혁신을 단행해야 할 것이다. 칼로 살아가는 사람들은 총을 사용하는 사람들로부터 총격을 당할 수 있다.



대구자치경찰위원회 교육청과 함께 학교폭력 예방한다

전국 최초로 교육청에서 자치경찰위원회에 장학사 장기 파견

대구시 자치경찰위원회는 3월 1일 전국 광역시·도 중 최초로 교육청으로부터 현장 중등교사 출신인 장학사를 1년간 파견받아 학교폭력과 청소년 범죄 등에 대응한다.

지금까지 교육청이 자치경찰위원회에 장학사를 파견한 사례는 제주특별자치도가 유일하다. 이번에 파견된 장학사(이기현·48)는 교육 및 청소년 관련 교육현장의 경험과 전문성을 바탕으로, 학교 안팎의 학생 안전 및 안심을 위한 치안환경을 더욱 세밀하게 조성하고, 학생들이 민주시민으로서 지역 치안문제에 대해 실험적인 해결방안을 주도적으로 제안할 수 있도록 지도할 예정이다.

대구자치경찰위원회와 교육청은 학교폭력 안전 인프라 조성을 위해 학교전담경찰관의 배치(40명, 456교)를 확대

하고, SPO의 학교폭력 예방과 청소년 보호역량을 강화하기 위한 프로그램을 마련할 예정이다.

학교전담경찰관은 학교주변 범죄예방환경설계(CPTED) 및 불법적인 카메라촬영 등 디지털성범죄를 예방점검하고, 월 1회 개최되는 단위학교 ‘위기관리위원회’에 참여해 위기학생 다중지원체제를 구축하는 등 청소년과 학교 맞춤형 치안 서비스를 제공한다.

대구시교육청의 장학사 파견은 대구자치경찰위원회가 시행하고 있는 초·중·고 학생들을 중심으로 하는 ‘폴리스-틴·키즈’ 활동에 교육적 성격을 강화하고, 학생 눈높이에 기초한 치안 성과를 달성하는데 크게 기여할 것으로 예상된다.

특히 학교 현장의 청소년들

이 학교 주변의 지역 치안 문제를 직접 발굴하고 대안을 정책화해 실시하는 과정에서, 교육전문가인 장학사는 각급 학교와 긴밀한 협력, 학생들의 비교과 활동지원 등 학생 맞춤형 치안 정책 수립지원을 위한 마중물 역할을 수행할 예정이다.

대구자치경찰위원회는 교육청과 연계해 학생들이 지역 사회 학교와 청소년 위해(危害) 환경의 개선 및 문제해결을 위한 방안을 모색하는 과정에서 소셜 리빙랩(Living-Lab) 활동이 전개될 수 있도록 대구민주시민교육센터의 다양한 프로그램과 체험시설을 제공할 계획이다.

예컨대 ‘폴리스-틴·키즈’ 활동과 연계해 청소년들이 자기 주변과 우리 지역의 치안 문제를 직접 탐색하고, 아이디어 박람회, 크라우드 펀딩, 모의 법정 등의 다양한 활동과 체험을 통해 민주시민의식을 형성하는 기회를 제공하게 된다.

최철영 대구시 자치경찰위원장은 “대구자치경찰위원회

국민연금 Q&A

Q. 소득이 있어서 연금을 나중에 받고 싶은데 어떻게 해야 하나요?

A. 노령연금 수급자가 희망하는 경우 1회에 한하여 연금지급의 연기를 신청할 수 있습니다.

연금지급의 연기는 2012년 7월부터 60세 이상 65세 미만의 노령연금(조기노령연금 포함) 수급자가 신청 가능하며, 연기신청 후 65세(~70세)가 되면 연금지급의 연기는 종료되고 노령연금을 다시 지급받게 됩니다.

※ 연기연금도 연령상향 조정대상임('53년생 이후부터는 출생연도별로 61~65세(시작), 66세~70세(종료)로 상향)

연금지급의 연기를 신청한 후 연금을 다시 지급받는 경우에는 연금의 지급이 연기되는 때 1년당 7.2%(월 0.6%)의 연금액을 더 올려서 지급받습니다. 또한 2015년 7월 29일 이후 연기 신청자부터는 노령연금 수급권자가 희망하는 경우 연금액의 일부분(50~90%, 10% 단위)을 선택하여 연기할 수 있습니다. 다만 연기 중 연기비율변경은 불가능합니다.

〈연기연금 신청대상 및 지급 가산율〉

구 분	2012년 6월 이전	2012년 7월 이후
신청대상	소득이 있는 업무에 종사하는 60세 이상 65세 미만의 노령연금수급자(조기노령연금 포함)	60세 이상 65세 미만의 노령연금수급자(조기노령연금 포함)
지급 가산율	연 6%(월 0.5%)	연 7.2%(월 0.6%)

국민연금 대구지사 / 국민없이 1355

광고는 해야하는데

비용이 걱정되신다고요?

여기 푸른신문이 있습니다

광고문의 053) 572-6000

와 교육청은 학교현장 경험이 풍부한 교육전문직 장학사의 장기파견근무를 계기로 향후 치안행정과 교육행정의 협업

범위를 크게 확대할 수 있을 것으로 기대하고 있다”고 말했다.

〈자료제공:대구시 자치경찰위원회〉

기쁨 Plus
SBS Plus



다 함께 fun!
SBS funE



함께 만드는 스포츠 세상
SBS Sports



골프의 모든 순간
SBS Golf

의견있는 경제채널
SBS CNBC



Music & More
SBS MTV



Kids First
nickelodeon



 **SBS Medianet**

아이부터 어른까지 누구나 함께 할 수 있는 **재미와 감동**
SBS 미디어넷과 함께 만드는 기쁨은 언제나 'On-Air'입니다.



2022 인공지능(AI)교육 선도학교 49교 선정

지역 내 AI교육 활성화 위한 거점학교로 활용
초 21교, 중 20교, 고 6교, 특 2교 등 총 49교에 17억여 원 투입

대구시교육청(교육감 강은희)은 '2022. 인공지능(AI) 교육 선도학교' 49개교를 선정했다.

'인공지능(AI) 교육 선도학교'는 학생 간 협업 및 프로젝트 학습이 가능한 유연하고 창의적인 교육공간에서 다양한 인공지능(AI) 교육을 통해 인공지능 수업모델을 개발하고 우수사례를 발굴해 다른 학교로 확산하는 거점학교의 역할을 한다.

지난 2월 공모를 통해 대구 경동초등학교 등 초등학교 21개교, 경서중학교 등 중학교 20개교, 대곡고등학교 등 고등학교 6개교, 대구덕희학교 등 특수학교 2개교 총 49개교를 인공지능(AI) 교육 선도학교로 선정했다.

대구시교육청은 정보교육실 구축교 17교와 교육활동

모델교 32개교로 나누어 운영하며, 정보교육실 구축을 위해 17교에 최소 4,200만 원 최대 7,200만 원 지원하고, 정보교육실이 이미 구축된 교육활동 모델교에는 프로그램 운영비로 학교당 1,200만 원 총 17억 원을 지원한다.

교육활동 모델교는 정보교과 재구성을 통한 인공지능(AI) 교육을 실시하고, 교과 및 창의적 체험활동에 학교급별로 인공지능(AI) 교육 보조교재를 활용한 수업을 적용한다. 또한 인근 학교의 교원·학부모 대상 특강, 다양한 온·오프라인 교육 프로그램 운영을 통해 지역 내 인공지능(AI)교육 활성화 선도, 문화 조성, 우수 사례 확산에 힘쓴다.

또한, 인공지능(AI) 교육 선도학교의 안정적인 운영을 위



대곡고에서 드론을 통한 인공지능(AI) 교육 선도학교 수업하는 모습

해 각종 인공지능(AI) 교육 교원연수 및 교육과정 운영 컨설팅 등을 지원할 예정이며, 2022년 11월 엑스코에서 열리는 글로벌 혁신 아이디어&스타트업 페스티벌인 대구시 주최 글로벌 이노베이터 페스타

(Global Innovator Festa)와 연계한 캠프에 참가하여 데이터 분석 및 과제 해결을 통해 컴퓨팅사고력 기반 문제해결 역량을 뽐낼 예정이다.

강은희 교육감은 "단위학교를 중심으로 지역사회와 연계

한 인공지능(AI) 교육의 기반을 마련하고, 지역 내 거점학교로서 다양한 인공지능(AI) 교육 수업 모델과 우수 사례를 확산하여 우리 학생들의 미래 역량을 한층 더 강화하겠다"라고 말했다.

<자료제공:대구시교육청>

새로운 미래를 열다 '두류 메타버스 도서관' 개관

대구두류도서관(관장 오선화)은 3월 31일(목) 시·공간 제약 없이 양방향으로 소통할 수 있는 미래 참여형 도서관 서비스 공간인 '두류 메타버스(Metaverse) 도서관'을 개관한다.

'두류 메타버스(Metaverse) 도서관'은 실제와 동일한 가상의 공간(1~3층)으로 구현되어 24시간 어디서나 두류도서관을 체험할 수 있으며, 개인 스마트폰으로 제페토(ZEPETO) 앱을

통해 입장할 수 있다.

두류 메타버스 도서관에서는 빅데이터를 활용한 추천도서 및 인기도서 목록 서비스를 제공하고, ▲북큐레이션존, ▲OX퀴즈존, ▲원화전시존, ▲테라스 포토존 등 다양한 참여형 콘텐츠를 즐길 수 있다. 이 밖에도 참여자 본인의 아바타를 통해 도서관 주요 시설들을 견학하고, 메타버스 도서관 곳곳에서 사진 촬영 및 셀카가 가능하다.

또한, 개관기념 행사로 4월 1일(금)부터 4월 30일(토)까지 ▲'두류도서관'을 찾아라!, ▲OX퀴즈 GO!GO! 등의 이벤트 행사를 진행하며, 참여자 중 당첨자에게는 커피 기프티콘 등을 제공할 계획이다. 개관 관련 자세한 내용은 두류도서관 홈페이지(library.daegu.go.kr) 및 SNS를 통해서 확인할 수 있다. 문의)053-231-2740

<자료제공:두류도서관>

※ 인공지능(AI)교육 선도 학교 현황

▶초등학교 21교: 경동초, 남산초, 다사초, 달산초, 대산초, 대실초, 대전초, 도림초, 동곡초, 들안길초, 새론초, 세현초, 숙천초, 신당초, 연경초, 유가초, 태암초, 팔공초, 한샘초, 한실초, 현풍초

▶중학교 20교: 경서중, 경운중, 경일여중, 달서중, 대건중, 대구제일중, 대륜중, 대서중, 대진중, 덕원중, 사수중, 상원중, 서대구중, 성광중, 성화중, 송현여중, 신명여중, 월암중, 현풍중, 효성중

▶고등학교 6교: 대곡고, 덕원고, 송현여고, 영남고, 제일고, 중앙고

▶특수학교 2교: 대구덕희학교, 대구영화학교

매주 수요일 저녁 7시 마음의소리. 여러분을 찾아갑니다!

TV Series ANIMATION **시든**

푸른방송 177번 (디지털) / 52-2 (케이블) SK 173번 KT 995번 LG 226번

ANIMAX

©2021. 조식, DURUFIX all rights reserved.

iHQ

Dramax

CUBE TV

SANDBOX+

먹어본 者が 맛을 안다



매주 금요일 저녁 8시 iHQ 방송

유민상 / 김민경 / 문세윤 / 홍윤화 / 김태원

선원초 태권도부, 전국소년체전 대구대표 3체급 선발

제51회 전국소년체육대회 대구대표 최종 선발전에서 우수한 성과

대구선원초등학교(교장 김인숙) 태권도부는 3월 26일(토) 대구 실내체육관에서 열린 2022년 대구광역시소년체육대회 및 대구대표 최종선발전에서 3체급을 석권(여초부 준우승)하며, 올해 전국소년체전 대구대표로 3명이 참가하는 쾌거를 이루었다.

그동안 코로나로 소년체전이 취소된 2020년을 제외하고 '3년 연속' 대구 대표를 배출(19년 1명, 21년 3명, 22년 3명)했고, 2021년에는 '대구대표 선발전, 평가전 여초부 종합 우승'이라는 결실을 거두기도 했다.

이번 대회에서 1위를 차지한 주장 박지후 군(6학년)은 "마스크를 쓰고 연습을 하는 게 힘들었지만 노력한 만큼 좋은 결과가 있어 기쁘다"며, "앞으로 열심히 연습해 전 세계를 무대로 뛰는 글로벌 태권도 선수가 되고 싶다"고 소감을 당당히 밝혔다.

코로나19라는 어려운 상황에도 불구하고 글로



벌 인재교육에 앞장서는 대구선원초 태권도부 선수들이 자신의 성장을 위해 자기주도적으로 열심히 노력한 값진 땀방울의 결과로 이뤄낸 성과라 더 큰 의미가 있다.

김인숙 교장은 "이번 대회를 통해 선수들이 자

신감을 갖고 앞으로 더 좋은 기량을 발휘할 것으로 기대한다"며, "우리학교 태권도부 학생들이 인성과 체력을 함께 키워 전국 대회에서도 우수한 성적을 거둘 수 있도록 적극적으로 지원하겠다"고 말했다.

〈자료제공:선원초등학교〉

상서고 1학년 신입생 진로캠프 실시

'꿈을 쏘다(Shoot dream)'

상서고등학교(교장 최우환)는 3월 14일(월)~18일(금)까지 1학년 신입생을 대상으로 맞춤형 목표관리 진로비전 프로그램 '진로캠프'를 실시했다.

상서고 신입생들은 '꿈을 쏘다(Shoot dream)' 프로그램에 참여하며 진로비전과 커리어패스 설계 활동에 참여하며 직업 세계를 올바르게 이해하는 시간을 가졌다.

신입생 백민서 학생은 "진로를 구체적으로 설계하는 시

간을 가지게 되어 유익했고 진로비전 로드맵을 설정하는 활동을 통해 직업 세계를 올바르게 이해할 수 있어 많은 도움이 되었다"며, "직접 계획한 진로 목표를 실천하기 위해 최선을 다하겠다"고 말하며 학교생활에 대한 의지를 보여주었다.

최우환 교장은 "자아존중감과 자기효능감을 확립하고 학생들에게 적합한 미래 목표를 설계하며, 적극적이고 활기찬 학교생활을 할 수 있도록 모



든 학생들을 응원한다"고 말하며 학생들을 격려했다.

〈자료제공:상서고등학교〉

대구남부·달성교육지원청 학교급식 기구 미생물 검사

남부교육지원청(교육장 김기호)과 달성교육지원청(교육장 이두희)은 3월 신학기를 맞아 학교급식 식중독 사고 예방과 위생적이고 안전한 학교급식 제공을 위해 학교급식 기구 미생물 검사를 실시한다.

남부교육지원청은 3월 21일(월)~4월 6일(수)까지 관내 173교 중 작년 미생물 검사를 실시하지 않은 총 80교를 대상으로 검사를 실시하고, 대구달성교육지원청은 3월 21일(월)~24일(목)까지 관내 전체 94교 중 직영급식 학교(유치원) 39교를 대상으로 검사를 실시했다.

미생물 검사는 교육지원청 담당 공무원이 직접 학교 및 유치원을 방문해 급식기구 중 사용 빈도가 높은 ▲칼, ▲도마, ▲식판을 대상으로 검체를 수거해 대구보건환경연구원에 대장균과 살모넬라균 등 식중독균 검출 검사를 의뢰한다.

〈자료제공:대구시교육청〉



GCS 푸른방송 86번에서 채널숨을 만나보세요



제39회 대구연극제 극단 구리거울의 작품 ‘시간을 묻다’

달서아트센터 청룡홀에서 4월 1일 제39회 대구연극제 극단 구리거울의 작품 ‘시간을 묻다’ 연극공연이 개최된다.

제39회 대구연극제의 출품작인 ‘시간을 묻다’ 공연은 일제강점기 시대 모든 것을 빼앗긴 20살의 힘없는 청년들이 조국을 떠나 힘든 삶을 살아가다 조국으로 다시 돌아오는 모든 과정들을 그려낸 이야기다.

2차 세계대전에서 열세에 몰린 일본군이 본토방어를 위해 조선 청

년들을 강제 징병하게 되고, 훈련도 무기도 없이 전장에 내몰린 이철규, 김병현, 윤학구, 민병주, 신용석은 만주에서 소련군의 공격에 맥없이 항복하고, 바로 시베리아 포로수용소에 억류된다. 혹한과 기아, 중노동에 시달리다 3년 반이 지나서야 조국으로 귀국하게 되지만, 이들이 기다리는 건 빨갱이라는 낙인이 찍힌 힘든 삶의 연속이었다.

작품은 일제강점기 격동의 시대

를 버티며 살았지만 아무도 기억하지 않고 관심을 두지 않는 다섯 청년들의 이야기를 그려내며, 국가란 무엇이고, 시간은 무엇인가? 라는 질문을 던지며 스무살 청년들이 겪고 살아 낸 시간의 의미를 기억해달라는 메시지를 남기고 있다.

이번 공연은 오후 4시와 저녁 7시 30분 두 번의 공연이 펼쳐질 예정이다. 공연티켓은 전화(010-4102-8533)나 인터넷으로만 판매하고 있다.

전재경 기자

2022 화요국악무대 개최

대구문화예술회관 비슬홀, 3~12월까지

대구문화예술회관이 주최하고 대구시립국악단이 주관하는 ‘화요국악무대’가 3~12월까지 대구문화예술회관 비슬홀에서 펼쳐진다.

공연은 전통음악, 민속음악, 창작음악을 주제로 시립국악단원들의 독주회, 독무회, 작곡 발표회로 구성됐으며, 국악의 대중화와 단원들의 기량향상을 위해 기획된 상설공연으로, 매월 마지막 주 화요일 대구문화예술회관에서 무료로 관람할 수 있다.

3월과 4월 그리고 8월에는 각각 전통음악의 밤, 민속음악의 밤, 창작음악의 밤을 주제로 장르별 국악공연을 선사할 예정이며, 5월에는 강태홍류 가야금 산조를 연주하는



이지영 가야금 독주회 등 매월 다양한 주제별 프로그램들이 펼쳐질 예정이다.

3월 29일 첫 번째 화요국악무대에서는 ‘전통음악의 밤’이라는 주제로 웅장하고 근엄한 궁중음악 ‘함령지곡’ 공연

을 시작으로 봄 꼬꼬리의 자태를 무용화한 궁중무용 ‘춘앵전’을 시립국악단 한국무용팀이 선보일 예정이며 이어서, 그윽한 음악의 맛이 느껴지는 대금독주 ‘청성곡’과 깔끔하면서도 고풍스러운 생소병주 ‘수룡음’이 이어진다.

또, 마지막 무대는 전통음악의 맛을 한껏 느낄 수 있는 궁중연례악 ‘천년만세’ 공연을 끝으로 공연의 마지막을 장식할 예정이다.

화요국악무대는 8세 이상 입장가로 공연당일 오후 6시부터 좌석권 배부와 공연장 입장이 이루어진다.

문의)053-606-6193

전재경 기자

제55회 청소년 협주곡의 밤 대구시립교향악단 협연자 모집

대구시립교향악단(이하 대구시향)은 ‘제55회 청소년 협주곡의 밤’을 함께 꾸밀 협연자를 공개 모집한다.

모집 대상은 대구·경북지역 소재 중·고교 재학생 또는 홈스쿨링 학생(2004. 1. 1. ~ 2010. 2. 28. 출생자)으로, △현악기 △관악기 △타악기 △피아노 △하프 부문에서 약간 명을 선발할 예정이다. 단, 2019년 1월 1일 이후 대구시향 ‘청소년 협주곡의 밤’에 출연한 이력이 있는 자는 모집 대상에서 제외된다.

올해부터는 코로나19 방역 및 실기전형 강화를 위해 1차 비디오 전형을 거쳐 2차 실기 전형을 진행한다. 응시자는 오케스트라와 협연할 수 있는 10분 내외의 단악장 곡 또는 일반 협주곡의 주요 1개 악장 연주를 촬영한 동영상 파일과 제출서류를 이메일에 첨부하여 오는 4월 6일(수)~8일(금) 오후 5시까지 온라인 접수처(dsoffice1964@naver.com)로 보내면 된다. 구비서류는 대구콘서트하우스 홈페이지(concerthouse.daegu.go.kr)에서 받을 수 있다. 원서접수 후에는 접수 처리 결과가 이메일로 회신 된다. 기타 자세한 사항은 대구시향으로 문의하거나 대구콘서트하우스 홈페이지에서 확인할 수 있다.

<자료제공:대구시립교향악단>





달천예술창작공간 제2기 입주작가 프리뷰전

달천예술창작공간이 4월 11일 ~5월 13일까지 제2기 입주 작가 ‘프리뷰’전을 달천예술창작공간 갤러리에서 개최한다.

이번 전시는 제2기 입주 작가들이 스튜디오에 입주한 후 지역에 선보이는 첫 번째 행보로, 평면, 설치, 미디어 작품 등 완성도 높은 작품들을 소개할 예정이다.

이번 ‘프리뷰’전에서는 달천 예술창작공간에 입주해 앞으로

다양한 활동을 펼치게 될 제2기 입주 작가들의 기대감과 가능성을 보여주는 동시에 늘 새로운 환경에 적응해가며 변화해가는 청년작가들의 작품세계를 함께 조명한다.

이번 전시를 통해 달성문화재단은 입주 작가들의 일상에서 생성된 다양한 감각과 경험을 토대로 각자 개개인의 미적코드와 감성을, 한 전시공간에서 각자의 방식으로 해석하고 풀어내

관람객들에게 색다른 문화예술 향유기회를 제공할 수 있을 것이라고 밝혔다.

조항래 달성문화재단 대표이사는 “제2기 입주 작가 프리뷰전 개최를 기점으로 입주 작가와 지역민들이 예술적 언어로 소통할 수 있기를 기대한다”고 말했다.

문의) 053-659-4295

전재경 기자

‘범상범사’ 일상의 범상함을 찾아보세요

대구학생문화센터 e-갤러리 4월 6일까지

대구학생문화센터(관장 장철수) e-갤러리에서는 임인년을 맞아 오는 4월 6일(수)까지 옹매하면서 일상을 수호하는 호랑이의 이미지와 의미를 담은 작품 및 평범한 일상에서 범상함을 찾아내는 작가들의 시선을 담은 ‘범상범사’전을 개최한다.

이번 전시회는 2022. 대구학생문화센터 기획전으로 ▲평면, ▲입체, ▲설치 등 다양한 시각예술 분야의 작품 39점이 전시되어 있고, 전시에 참여한 작가들은 아름다운 일상으로의 회복을 기원하며 대구 시민과 학생들에게 희망의 메시지를 전달하고 있다.

전시회 참여 작가는 ▲강석원, ▲구은혜, ▲권소현, ▲김

결수, ▲김미련, ▲김선경, ▲김재경, ▲김조은, ▲김희원, ▲박정민, ▲신경애, ▲신상욱, ▲이무훈, ▲이선희, ▲이소영, ▲이영철, ▲이원기, ▲이중호, ▲이하은, ▲장두일, ▲정희윤, ▲천선희, ▲최영일, ▲최정숙이다.

장두일 작가의 ‘일편일각’은 깨달음의 조각들이란 뜻으로, 캔버스에 붙이는 파편 속에 켜켜이 묻어있는 삶의 숭고한 시간들과 순간순간 반복되는 깨달음을 담아내고 있다. 변화하는 빛에 따른 파편들의 움직임은 그림자를 통해 자유의 가치가 느껴지기도 한다.

이선희 작가의 ‘범인상’은 금호강변의 아침 산책길에서

추운 겨울을 견뎌내고 잡초와 큰 나무들 사이에서 올라오는 새순들의 모습에서 힘든 시기를 극복하고 일상으로의 회복을 위해 기지개를 켜는 사람들에게 따뜻한 ‘범인상’을 전달하고자 하는 작가의 마음이 투영되어 있다.

김선경 작가의 ‘바람’은 개인의 원하는 바람과, 느낄 수는 있으나 손에 잡히지 않는 바람의 이중적 의미를 담은 작품으로 삶 속에서 반복되는 희망과 좌절 속에서 종이배와 구름의 이미지를 차용하여 삶을 들여다보게 한다.

기억의 풍경을 통해 마음을 표현하는 김조은 작가의 ‘찬란한 바다’는 익숙한 물의 풍경에서 오색찬란한 빛이 자신



에게 다가오는 신비한 경험을 통해 다른 사람들도 미미한 삶 속에서 찬란히 빛나는 순간을 맞이하길 바라는 마음이 담겨있다.

작품 감상수업과 연계해 ‘호작도’의 의미를 알고 액운을 쫓으며 좋은 기운을 불러오는 희망의 메시지를 담기 위해 ‘호작도 우드 시어터 만들기’ 체험학습도 함께 진행한다.

기타 전시 관련 사항은 대구학생문화센터 전시담당(☎ 053-231-1320)으로 문의하면 된다.

장철수 관장은 “이번 전시를 통해 소중한 일상에 작은 행복들을 떠올리며 범상함을 찾아내는 예술의 향기를 느껴보는 좋은 시간이 되었으면 좋겠다”고 말했다.

〈자료제공:대구학생문화센터〉



MBC+

CREATIVE MEDIA GROUP



MBC every1

국내 최고 버라이어티 채널

MBC SPORTS

대한민국 No.1 스포츠 채널



MBC Drama

드라마로 꿈꾸는 세상

MBC M

내 손 안의 즐거움



MBC ON

다시보는 감동, 함께하는 재미

MBC+

CREATIVE MEDIA GROUP



탄소중립 실천, 우리 아파트가 앞장섭니다

‘탄소중립 실천 아파트 경진대회’ 개최

대구는 3월 28일(월)부터 4월 8일(금)까지 2주간 ‘탄소중립 실천 아파트 경진대회’에 참여아파트를 모집한다.

‘탄소중립 실천 아파트 경진대회’는 에너지 절약 및 온실가스 감축실적과 입주민의 탄소중립 실천 활동을 평가해 우수 아파트를 선정·시상하

는 대회로, 2013년부터 시작해 올해로 8회째가 된다.

작년에는 16곳의 아파트, 1만 1,192세대가 참여해 에너지 절약과 온실가스 감축활동을 펼친 결과, 총 73톤의 탄소 감축 효과를 거뒀다. 이는 약 7ha의 30년생 소나무 숲이 1년간 흡수하는 탄소량과 같다.

참여를 원하는 아파트는 3월 28일(월)~4월 8일(금)까지 구·군 환경부서에 신청하면 된다.

선정된 참여 아파트는 4월 14일 경진대회 설명회를 시작으로 10월까지 6개월간 에너지 절약 활동 및 고효율 에너지 시설개선, 주민교육 등의

탄소중립 실천 활동을 추진하면 된다.

연말에는 아파트별 활동보고서를 바탕으로 ▲에너지 감축량 ▲음식물쓰레기 배출량 감축 ▲탄소중립 실천 캠페인 활동 ▲가정 에너지 진단 참여 수 ▲고효율 및 재생에너지 시설 설치 등을 평가해 우수아파트 4개소를 선정할 계획이다.

우수아파트는 12월 상장과 상금, 탄소중립 실천 우수아파트 인증 현판이 주어지며, 지역 공동체 단위로 추진되는 공모사업에 우선적으로 참여할 기회가 주어진다.

홍성주 대구시 녹색환경국



장은 “탄소중립 실천 아파트 경진대회는 지역사회 공동체가 중심이 되어 탄소중립을 생활화하는 의미 있는 활동이다”며, “탄소중립 문화 확산을 위해 시민참여 활동을 계속 발굴·지원하겠다”고 말했다.

〈자료제공:대구시청〉

건강칼럼



보생조한의원 원장 조현정



코로나 재택치료 및 후유증에 도움이 되는 관리법

‘코로나19 한약무상지원 사업’ 참여 한의원이 되면서, 이전보다 코로나치료를 위해 한의학을 찾는 많은 환자분들을 만나고 있습니다. 재택치료와 격리 이후 남은 후유증을 관리하는 방법을 살펴보겠습니다.

▶ 체질과 증상에 맞게 처방받아 한약 복용하기

코로나 치료를 위해 양·한방에서 한약이 자주 사용되고 있습니다. 약국에서 오미크론 재택치료 상비약으로 품절대란까지 일으킨 세클렉신, 마이에신, 쎄파신, 인후신, 파이신 등은 모두 ‘은교산銀翹散’이란 한약이며, 갈근탕, 쌍화탕, 용각산 등도 한약제제입니다. 또한 환자분들이 보내주시는 처방전에 있는 스티렌, 지소렌, 모리톤정, 자모, 시네츄라시럽 등도 모두 한약입니다. 이렇게 코로나를 치료하기 위해서 사용되는 한약이 다양한데요, 같은 증상이라 보이더라도 환자의 몸상태와 증상에 따라 처방은 달라져야 하기 때문에 진료 후 처방 받는 것이 좋습니다. 예를 들어 콧물증상이라 하더라도 콧물이 풍한(風寒)의한 경우 소청룡탕처럼 몸을 따뜻하게 하는 처방을 활용하고 풍열(風熱)로 인한 경우 형개연교탕과 같은 처방을 활용할 수 있습니다. 현재 오미크론 치료제로 유명한 ‘은교산銀翹散’의 경우, 바이러스가 몸에 침입하여 열이 발생하고, 체수분 소실로 인후부가 마르고 기침과 인후통이 생기는 증상에 사용할 수 있습니다. 하지만 성질이 차기 때문에 소화기능이 약한 사람이나 풍한증으로 인한 인후통증에는 맞지 않아 부작용이 나타날 수 있습니다. 본인의 몸 상태에 맞게 처방받는 것이 중요한 이유죠.

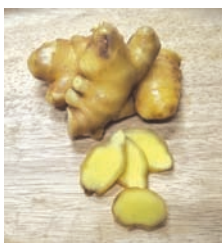
▶ 수분섭취가 우선, 다양한 한방차 활용

저는 환자분들과 비대면 전화 진료 시, 가장 먼저 이야기 드리는 것은 ‘수분섭취’입니다. 면역반응을 높이기 위해서 신체는 열을 발생시키고 수분소실이 나타나게 됩니다. 평소보다 수분섭취에 신경써주세요.

일반 생수를 복용하시는 것도 좋지만, 한방차를 마시는 것도 도움이 됩니다. 고열, 노란 가래 등 열성증상을 보이는 분들은 성질이 차가운 도라지, 우영, 배, 작두콩차 등이 도움



길경(도라지)



생강

이 됩니다. 길경(桔梗)이라 부르는 도라지는 가래를 줄여주고, 목과 가슴이 아픈데 도움이 된다. [동의보감]에는 배가 열로 인한 기침에 좋다고 언급되어 있습니다. 배즙으로 마셔도 좋고 소화기관이 약한 분들은 배숙을 하여 먹어도 좋습니다.

반대로 열이 심하지 않고 흰 가래를 띄는 분들, 오한, 설사 등의 증상의 한성증상 보이는 분들은 성질이 따뜻한 굴껍질, 오미자, 생강 등을 차로 마시는 것이 좋습니다. 굴껍질(진피)과 생강은 기침, 딸꾹질에 도움이 될 뿐만 아니라 소화기능에도 도움이 됩니다.

코로나에 걸리지 않는 것이 가장 좋은 치료법이지만, 확진 후 생활관리와 자신에게 맞는 약을 복용하면서 덜 아프고 빨리 회복하는 것이 중요하겠습니다. 소화가 잘 되는 음식을 섭취하고 규칙적인 생활습관을 유지하여 빨리 완쾌하길 바랍니다.

▶ 코로나19한의원진료접수센터 : 1668-1075

대구시 달서구 달구벌대로 1607 / 보생조한의원 ☎053-564-0401

중증장애인 소득활동종합조사

4월 말까지 신청하세요

장애인연금 수급자도 신청 가능

보건복지부(장관 권덕철)는 미취업 중증장애인들의 근로·구·환경 등을 파악하여, 적합한 직업훈련 및 일자리를 찾아주는 ‘중증장애인 소득활동종합조사 시범사업’ 참여자 모집 기간을 당초 3월 말에서 4월 30일까지 연장한다고 밝혔다.

이와 함께, 당초 신청 대상에서 제외되었던 장애인연금 수급자도 맞춤형 현장 중심 직업훈련 등을 희망하는 경우 이번 시범사업에 참여할 수 있도록 대상자를 확대할 예정이다.

중증장애인 소득활동종합조사 시범사업에 새롭게 지원하고자 하는 중증장애인은 오늘부터 4월 말까지 서울, 부산, 대구, 인천, 광주, 대전, 울산 등 7개 광역시의 거주지 동주민센터 및 군·구청 등을 통해 신청할 수 있다.

시범사업에 참여하는 중증장애인은 접수 순서에 따라 소득활동종합조사(국민연금공단)를 거쳐, 최대 6개월간 적합한 민간일자리(한국장애인고용공단) 또는 현장 중심 직업훈련 서비스(한국장애인개발원) 등을 연계 받는다.

중증장애인 소득활동종합조사 시범사업은 한국장애인개발원에서 수행하고 있으며, 자세한 내용은 한국장애인개발원 내 직업재활부(☎02-3433-0694, 0763)에 문의할 수 있다.

신재형 보건복지부 장애인자립기반과장은 “다음 달까지 소득활동종합조사 시범사업 신청이 가능하므로, 새롭게 참여를 원하시는 모든 중증장애인분들이 빠짐없이 이번 시범사업에 지원할 수 있도록 할 계획”이라고 밝히며, 중증장애인 소득활동종합조사 시범사업에 대한 관심을 당부했다.

〈자료제공:보건복지부〉

푸른방송이 만들어가는
디지털세상으로
여러분을 초대합니다.

지금바로! (053) 551-2000 www.gcs.co.kr

4월 4일 ~ 10일



36년생 잘못된 선택을 만회할 방법은 없으니 처음부터 잘해라. 48년생 자신의 분수를 모르고 방자하게 굴면 일이 막힌다. 60년생 유혹에 흔들리면 손해를 볼 수 있으니 주의하라. 72년생 모든 일을 원만하게 처리하니 문제 될 것이 없다. 84년생 형편이 어려워도 주변 사람을 돕는데 아끼지 말라. 96년생 본인의 뜻대로 추진하는 것이 좋다.



37년 돈을 벌면 나갈 곳이 이미 정해져 있는 시기다. 49년생 이상한 소문이 생기니 입단속을 해야 할 것이다. 61년생 힘 있는 사람과 다투지 말고 겸손해야한다. 73년생 크게 노력하지 않아도 이득이 생긴다. 85년생 혼자서는 뜻을 이룰 수 없고 주변인의 조력을 받으면 가능하다. 97년생 자신에게 좋은 일이 있다면 남들에게도 좋은 일이다.



38년생 창고에 곡식이 넘치니 어려운 사람을 도와야 한다. 50년생 새로운 마음으로 시작하라. 62년생 알아주는 사람이 없어도 일해야 할 시기다. 74년생 독이 깨져서 물이 새니, 밀천을 다 날릴 수 있다. 86년생 먼 곳에서 오매불망 기다렸던 소식이 오게 된다. 98년생 작은 이익은 자연스레 따르지만 큰 이익은 들어오지 않으니 욕심을 버려라.



39년생 작은 일에 집착하지 않으니 편안한 시기이다. 51년생 아랫사람의 마음을 이해하기 위해 노력하게 된다. 63년생 쉬지 않고 노력하니 주변 사람들의 인정을 받는다. 75년생 처음과 마지막이 같으니 어려움이 사라지게 된다. 87년생 변동을 주기보다는 현재에 머물러야 작은 재물이나마 얻을 수 있다.



40년생 경쟁자를 물리치니 이름을 날릴 수 있다. 52년생 화재를 조심해야 하니, 꺼진 불도 다시 보자. 64년생 위기가 찾아와도 믿음을 잃지 않으면 문제없다. 76년생 각자가 자신의 위치에서 노력해야 성공한다. 88년생 웃으면서 다가오는 사람을 주의해야 할 필요가 있다.



41년생 수단과 방법을 가리지 않지만 결국 실속은 없다. 53년생 작은 욕심이 화를 부르니 공정하게 행동하라. 65년생 눈앞의 이익에 거짓말을 하니 망신을 당한다. 77년생 믿음을 가지고 매사에 성실하니 운이 좋아진다. 89년생 젊다고 해서 건강에 소홀히 한다면 질병에 시달릴까 두렵다.



42년생 복잡한 일을 해결하느라 바쁘고 어렵다. 54년생 재수는 있지만 신의를 어기면 모든 게 없다. 66년생 상류층과 교류하여 큰일에 손대면 이롭다. 78년생 작은 일에는 손해를 보더라도 큰일은 순조롭다. 90년생 아랫사람의 보필로 인해서 이름이 알려지니 경사롭다.



43년생 옆 사람에게 찾아온 위기를 비웃지 말아라. 55년생 어려운 일이 눈앞에 있지만 충분히 이겨낼 수 있다. 67년생 잘해 보려고 애쓰면 오히려 더 힘들어지니 주의하라. 79년생 어려운 일을 만나면 잠시 그 자리를 피해야 한다. 91년생 투기나 도박 같은 것에만 눈을 돌리지 않으면 무난하다.



44년생 경쟁하지 말고 뒤로 물러나는 것이 더 좋다. 56년생 조심하지 않으면 가지고 있는 것을 날린다. 68년생 권력을 남용하면 신망을 잃고, 일도 망치게 된다. 80년생 바쁜 와중에도 잠시 쉴 수 있으니 만족스럽다. 92년생 마음이 급하다고 해서 서둘러 계약이나 매매를 해서는 안된다.



45년생 적당히 멈출 줄 알아야 재앙이 없는 것이다. 57년생 넘치지도 않고 부족하지도 않으니 편안하다. 69년생 계획은 많은데 실천을 하지 않으니 이루지 못한다. 81년생 기회가 찾아왔으니 놓치지 않도록 주의하라. 93년생 자신과 인연이 없는 돈을 탐하지 말라.



46년생 오랫동안 참고 견디니 행운이 찾아오게 된다. 58년생 길흉이 반반이니 한번 웃고, 한번 울 수 있다. 70년생 노력은 했지만 결과가 없으니 실속을 챙겨라. 82년생 부지런하다고 다 되는 것은 아니니 참아라. 94년생 본인의 숨겨져 있던 능력을 여러 사람들에게 보일 기회가 있다.



47년생 타인의 어려움을 도우니 만인의 추앙을 받는다. 59년생 작은 일부터 차근차근 해나가면 성공할 수 있다. 71년생 잘못을 했다면 그에 대한 책임을 져야 할 것이다. 83년생 이익을 위해서 동료를 배반하니 결과가 나쁘다. 95년생 몸은 힘들지만 동료들과의 관계는 한층 돈독해지겠다.

제공: 당신의 멘토, 운조아(www.unjoa.com)

주간 일기예보

출처: 네이버 날씨

3월 31일 목요일



최저 10℃
최고 13℃

4월 1일 금요일



최저 3℃
최고 14℃

4월 2일 토요일



최저 2℃
최고 15℃

4월 3일 일요일



최저 3℃
최고 17℃

4월 4일 월요일



최저 4℃
최고 19℃

4월 5일 화요일



최저 5℃
최고 21℃



시사상식 4·19 혁명

이승만 정권은 1948년부터 1960년까지 발췌개헌, 사사 오임 개헌 등 불법적인 개헌을 통해 12년간 장기 집권하였다. 그러다 1960년 3월 15일 제4대 정·부통령을 선출하기 위한 선거가 실시됐는데, 자유당은 반공개 투표, 야당참관인 축출, 투표함 바꿔치기, 득표수 조작 발표 등의 부정선거(3·15 부정선거)를 자행했다.

이에 같은 날 마산에서 시민들과 학생들이 부정선거를 규탄하는 격렬한 시위를 벌였고, 당국은 총격과 폭력으로 강제 진압에 나섰다. 그 결과 다수의 사상자가 발생한 것은 물론 무고한 학생과 시민들이 공산당으로 몰려 고문을 당했다.

그러던 중 4월 11일 1차 마산시위(3월 15일)에서 실종되었던 고등학생 김주열 군이 눈에 최루탄이 박힌 참혹한 시체로 발견됐고, 이에 분노한 시민들의 제2차 시위가 다시 일어났다. 이후 4월 18일 고려대학교의 3천여 명의 학생들은 '진정한 민주이념의 정착을 위하여 봉화를 높이들자'는 선언문을 낭독, 국회의사당까지 진출했다. 그러나 학생들은 학교로 돌아가던 중 과천년들의 습격을 받았고, 일부 학생들은 큰 부상을 입었다.

이에 분노한 전국의 시민과 학생들이 다음 날인 4월 19일 총궐기해 '이승만 하야와 독재정권 타도'를 외쳤다. 그러나 이승만 독재정권은 총칼을 앞세운 무력으로 시민들을 탄압하고 비상계엄령까지 선포했다. 그리고 4월 25일 이승만 정권의 만행에 분노한 서울 시내 각 대학 교수단 300여 명은 선언문을 채택하고 학생, 시민들과 시위에 동참했다. 여기에 4월 26일 전날에 이어 서울 시내를 가득 메운 대규모의 군중들은 정권의 무력에도 굽히지 않고 더욱 완강하게 투쟁했고, 결국 이승만은 대통령직에서 하야했다. [네이버 지식백과] 시사상식사전, PMG 지식엔진연구소

2021 이용자만족도 푸른방송 전국 1위



한번에 받으니까 더 놀라운 혜택

현명한 선택
결합 상품



지금바로! (053) 551-2000 www.gcs.co.kr



제1,067회

가족과 함께 풀어보세요.

1	2		3		4		5	
			6	7				
8						9		
	10		11					
12					13			14
15	16		17					
						18		
	19			20				
21				22				

① '가족과 함께 풀어보세요' 낱말퍼즐을 만들어 푸른신문으로 보내주세요. 채택된 분께는 작은 선물을 우송해 드립니다.

▶보내실 곳: 42640 대구광역시 달서구 달구벌대로 323길 13 (감삼동) 3층 푸른신문 편집부 앞
E-mail:pr5726000@naver.com

→응모엽서에 성명과 우편번호를 반드시 적어 주세요.

▶정답자 발표 : 1,215호

가로열쇠

- 햇빛이 강할 때 지면에서 아른거리며 위로 올라가는 공기의 흐름 현상.
- 자기가 하고도 아니한 채, 알고도 모르는 채하는 태도. 그는 잘못을 하고도 뼈저리게 ○○○를 땀다.
- 어떤 일이나 말을 할 때 짝을 이루는 사람. ○○○의 입장에서 생각하다.
- 미국의 화폐 단위.
- 간발원숭잇과와 성성잇속에 속하는 포유류를 통틀어 이르는 말. 간발원숭이류, 고릴라, 오랑우탄 따위가 있다.
- 도저히 설명하거나 이해할 수 없는 이상아릇한 일이나 사건. ○○○○ 사건.
- 두 편이 서로 같음. 박봉에 시달리긴 김 선생이나 나나 ○○○○일 겁니다.
- 겉으로 드러나지 아니한 속마음이나 일의 내막. 그의 음흉한 ○○를 사람들이 모를 리 없다.
- 한 지점에서 길이 네 방향으로 갈라져 나간 곳. 학교 앞 ○○○.
- 잠잘 때 이리저리 몸을 뒤치는 일. 아들 녀석은 잘 때 ○○○을 심하게 치는 편이다.
- 방송국이나 신문사 또는 기업체로부터 의뢰를 받고 방송 프로그램이나 신문 기사 또는 제품 따위에 대하여 의견을 제출하는 일.
- 부자연스럽게 얌매이는 일을 비유적으로 이르는 말. 삶의 ○○.
- 미국의 서부나 남동부 지방의 개척지에 살던 백인들

의 민속 음악. 점차 대중음악으로 자리 잡았으며 블루그래스, 웨스턴 등 매우 다양한 종류가 있다.

세로열쇠

- 물고기 또는 물에 사는 포유류가 몸의 균형을 유지하거나 헤엄치는 데 쓰는 기관. 등, 배, 가슴, 꼬리 따위에 붙어 있다.
- 순서나 위치가 일정한 기준보다 앞이나 뒤.
- 지금. 말하는 바로 이때에. 내가 ○○ 시장하니 어디 좀 들어가 앉읍시다.
- 아직 따라 죽지 못한 사람이란 뜻으로, 남편이 죽고 홀로된 여자를 이르는 말.
- 머리털이 많이 빠져서 벗어진 머리. 또는 그런 사람.
- 어린이를 태워서 밀고 다니는 수레.
- 제임스 카메론 감독의 SF 액션 영화. 아놀드 슈워제네거 주연. 미래에서 온 로봇과의 싸움을 그린 영화.
- 꿈을 꾸는 동안.
- 속이 빈 대에 구멍을 뚫고 불어서 소리를 내는 악기를 통틀어 이르는 말. ○○ 부는 소년.
- 근삿값을 구할 때 4 이하의 수는 버리고 5 이상의 수는 그 윗자리에 1을 더하여 주는 방법. 예를 들어 10.4를 ○○○하면 10, 10.6을 ○○○하면 11이 된다.
- 내일의 다음날.
- 몸이 싫거나 무서워서 몸이 떨리는 일. 그는 ○○○를 치며 고개를 저었다.
- 미국의 제16대 대통령(1809~1865). 남북 전쟁에서 북군을 지도하여 1862년 민주주의의 전통과 연방제를 지키고 1863년 노예 해방을 선언하였다.



<1,065회 정답>

임	야	수	도	꼭	지	안
꺼		정	두			중
정	형	외	과	새	근	새
		장	도	벽	색	
	천	재	독	연	시	조
피	자		참	꼬	대	
	문	제	아	투	한	목
골	자		오	리	무	중
목	소리		늘			특
						키

♣ '가족과 함께 풀어보세요' 정답을 아시는 분은 본사 편집부로 보내주시기 바랍니다.

4월 12일까지 도착된 엽서 중에서 추첨을 통해 상품을 드립니다.

주소를 정확히 기재해 주십시오. 당첨상품을 우송해 드립니다.



이용권 2매 ☎ 608-5000

김미준(달서구 조암남로)

최병천(달성군 현풍읍)

장점란(달성군 다사읍)

엄수현(달성군 다사읍)

윤경식(달서구 이곡동)

최한섭(달성군 가창면)

푸른신문

www.prsinmun.co.kr

대표전화: (053) 572-6000 팩스: (053) 572-6006
대구광역시 달서구 달구벌대로 323길 13(감삼동) 3F
(우편번호: 42640)

▶등록일 2000년 10월 17일
▶등록번호 대구 다 01130
▶간별 주간
▶인쇄처 미디어프린팅넷(株)

☑은행계좌입내
SC 제일은행 556-20-214625
예금주: 푸른신문(사법체)

▶발행인 서범석
▶편집인 서범석

*구독료 1년 13,000원

본지는 주간신문 윤리강령 및 그 실천요강을 준수합니다.

함께 하는 즐거움

웃음과 감동주는 씨앗 씨가족오락티브이

CMC

디지털:57
아날로그:37-1

CMC TV 1588-0669 www.cmctv.co.kr

전국 유료방송(IPTV포함) 사업자 대상
2021 유료방송서비스 품질평가

이용자만족도

푸른방송 전국 1위

★★★★ 고객님 성원에 감사드립니다. ★★★★★



 **GCS 푸른방송**
GREEN CABLE TELEVISION STATION