

우리 동네 **맛**플
이 가게 어때?

명이 품은 족발

달서구 월서로 59-10, 2층 / ☎0507-1307-4660

‘족발’ 품위 있고 고급 지게 먹자!

그냥 먹어도 귀한 명이를 족발에 함께 내주는 곳이 있다. 월성동에 있는 ‘명이 품은 족발’.

2층 가게에 딱 들어서는 순간!! 깔끔하고 탁 트인 가게 내부의 모습이 마음마저 탁 트이게 한다.

인테리어 자체가 깔끔하고 룸으로 되어 있는 테이블도 있어서 프라이빗하게 식사를 하고 싶은 손님에게 딱이다. 실내가 넓어서 회식하거나 대규모 가족 모임을 하기에 좋다.

무엇보다 더 좋은 점은 오픈 키친이라는 점이다. 예전에는 신경 쓰지 않았던 청결에 관한 부분들이 이제는 내 가족들이 먹는다고 생각하니 꼼꼼하게 보지 않을 수가 없다. 여기 ‘명이 품은 족발’은 오픈된 깔끔한 주방이 신뢰도를 더 상승시켰다.

족발은 잘 살아야 잡내 없이 먹을 수 있다. 이곳 족발은 잡내가 나지 않고 맛있는 냄새가 코끝을 자극해 군침이 절로 나왔다.

‘명이 품은 족발’ 사장은 캐러멜색소, 합성조미료, 보존료, 간장 등은 사용하지 않고 오직 10가지 한방재료들만을 사용해 100% 국내산 생족을 직접 삶는다. 그래서인지 족발이 자극적이지 않고 깔끔하고 쫄쫄한 것이 너무 맛있다.

부모님이 울릉도에서 직접 ‘명이나물’을 재배해 보내준다고 한다. 명이 생잎을 먹어 보니, 첫맛은 달달하고 끝맛은 쌉싸래한 것이 100% 울릉도산 ‘명이나물’이다. 족발에 싸서 먹으면, 족발의 고소함과 ‘명이나물’의 쌉싸래한 맛이 조화를 이루어서 찰떡궁합이다. 역시 울릉도 ‘명이나물’



은 다른 곳과 비교할 수가 없다.

족발과 같이 주시는 푸짐한 ‘얼큰 칼국수’는 족발과 환상의 조합을 이루어 젓가락을 끊임없이 왕복하게 만든다.

‘셀프 주먹밥’은 다른 곳과는 달리 명이나물 줄기 부분이 들어있어 주먹밥의 맛을 한층 더 업그레이드해 주었다. 역시 명이나물 줄기 부분이 신의 한 수!! 주먹밥을 만들어 족발 초밥을 만들어 먹으면, 입속에서 살살 녹는 것이 족발의 또

다른 매력을 느낄 수 있었다.

사장님이 친절하게 잘 챙겨줘서 족발 먹는 내내 기분이 좋았다. 아이들과 함께하셔도 좋을 것 같고 부모님 모시고 가셔도 만족하는 식사하실 것 같다.

족발은 무조건 ‘명이 품은 족발’로 가보는 것을 강력히 추천한다.

박민준 객원기자

※ 화~일요일 15:00~24:00(23:30ラストオーダー)
매주 월요일 정기 휴무/가게 앞 주차가능

www.prsinmun.co.kr

고객을 내 가게로 올 수 있게! 5만원이면 할수있다!!

경제적인 비용으로, 광고 효과는 더 크게!
늘어나는 고객, 커져가는 인지도 푸른신문에서 이뤄드리겠습니다.

광고문의 053-572-6000

제25회

전국문화사진공모전

접수기간 2024. 4. 23.(화)~5. 23.(목)

공모 요강

- ▶ 작품 소재 : ① 자유작(일반적인 모든 작품)
② 주제작(달서구의 역사적, 문화적인 산물과 발전상을 사진으로 기록한 작품)
- ▶ 응모 자격 : 전 국민 누구나 (출품료 없음)
- ▶ 작품 수량 : 1인 7점 이내
- ▶ 작품 규격 : JPG 파일 3~20MB (3,000픽셀 이상)
- ▶ 출품 방법 : ① 달서구문화원 누리집 (dalseo.or.kr) 「공지사항」에서
(온라인 접수) 참가신청서 다운로드 작성,
이메일 (cc704ds@hanmail.net)로 접수
② 파일명 (작품명-휴대전화번호 뒤 2자리) 기재,
웹하드 (webhard.co.kr)로 업로드
※ 웹하드 아이디/패스워드 추후 누리집 공지
- ▶ 접수 기간 : 2024.4.23.(화)~5.23.(목)

입상작 발표

- ▶ 본원 누리집 www.dalseo.or.kr
「공지사항」 2024. 6. 12.(수) 발표 (개별 통보 없음)

시상 및 전시

- ▶ 시상·개막 : 2024. 8. 12.(월) 18:30
- ▶ 전시 기간 : 2024. 8. 12.(월) 10:00 ~ 8. 17.(토) 16:00
달서갤러리 (달서구 문화회관길 160)

시상 내역

- ▶ 대상: 1명 (상장 및 상금 100만원) ▶ 금상: 1명 (상장 및 상금 50만원)
- ▶ 은상: 2명 (상장 및 상금 각 30만원) ▶ 동상: 3명 (상장 및 상금 각 20만원)
- ▶ 가작: 4명 (상장 및 상금 각 10만원)
- ▶ 특선: 20명 이내 (상장) ▶ 입선: 30명 이내 (상장)
- 1인이 여러 작품의 수상자일 경우, 최상위 1작품에 대해서만 입회 자격점수 부여
- 가작 이상은 10점으로 초대작가회 입회자격 부여, 특선 3점, 입선 1점
- 전시 및 작품집 수록은 입선작 이상으로 하며, 작품집은 출품자 전원에게 지급

기타

- ▶ 전년 이전 「가작」 이상 수상자는 시상에서 제외
- ▶ 가작 이상자 및 2000년 이후 누적 입회점수 10점 이상 자는 「달서구문화원 초대작가회」 입회자격 부여
- ▶ 초대작가 회원은 한국케이블TV푸른방송(주) 객원기자 자격 부여 (객원기자증 발급, 자격상실 시 반납)
- ▶ 출품자 전원에게 대한 작품집 증정은 문화원 사무국에서 하되, 전시 종료 후 1개월 이내 (9.20까지) (우편으로 받고자 하는 자는 택배요금 본인 부담으로 수령 가능)

문의

- ▶ 달서구문화원 <TEL: 053-554-4800>

제18회 전국문화사진초대작가전

전시기간

2024. 8. 12.(월) 10:00 ~
2024. 8. 17.(토) 16:00

전시 장소 달서갤러리(달서구 문화회관길 160)

전시 작품 달서구문화원 전국문화사진 초대작가회 회원 사진작품

개막식 2024. 8. 12.(월) 18:30, 전시장


■ 주최 :  달서구문화원
DalseoguCulture

■ 후원 :  대구광역시 달서구

 대구광역시 달서구의회
DALSEO DISTRICT COUNCIL

 CS 푸른방송
GREEN DALE TELEVISION STATION

푸른신문

 한국문화원연합회
The Federation of Korean Cultural Center

<본 공모전은 시비 및 구비를 지원받아 개최합니다.>

달서구 '법률홈닥터' 생활 속 법률상담! 어렵지 않아요~

달서구(구청장 이태훈)가 법률취약계층을 대상으로 법률상담 접근성을 높이기 위해 법률홈닥터를 활용해 '2024년 찾아가는 법률상담'을 실시한다.

달서구는 지난 2014년 5월부터 법률홈닥터 사업을 운영하고 있으며 올해까지 11년 연속 법무부로부터 배치기관으로 선정돼 취약계층을 위한 법률상담을 지원하고 있다.

달서구 법률홈닥터는 최근 3년간 총 1,688건의 법률상담 및 구조알선을 지원했다. 현재 월평균 50건 이상 상담을 수행하며 법률 사각지대 해소를 위한 활발한 노력을 하고 있다.

법률홈닥터 사업은 기초생활수급자, 다문화가족, 범죄피해자 등 법률

♣ 찾아가는 정기법률상담기관

연번	기관명	주소	상담일정
1	드림스타트	야외음악당로38(성당동)	매월 넷째주 월요일(15:00~18:00)
2	서부고용복지플러스센터	서구 서대구로9(내당동)	매월 넷째주 목요일(14:00~18:00)
3	학산종합사회복지관	월성로77(월성동)	매월 셋째주 월요일(16:00~18:00)
4	본동종합사회복지관 ※ 24. 4월부터 시작	송현로 113 (송현동)	매월 셋째주 화요일(16:00~18:00)

서비스를 필요로 하는 취약계층을 대상으로 채권·채무, 근로관계·임금, 임대차, 가사(이혼·친권·양육권), 개인회생·파산, 손해배상 등 생활법률 전반에 대한 상담을 제공한다. 상담 시간은 오전 10시~오후 5시까지이며, 전화 또는 홈페이지

(<https://lawhomedoctor.moj.go.kr/>)를 통한 사전 예약 후 무료로 이용 가능하다. 단, 소장·고소장·진정서 직접 작성은 불가하다.

한편 달서구는 취약계층의 법률상담 접근성을 높이기 위해 달서구 드림스타트, 서부고용복지플러스센

터, 학산종합사회복지관 및 본동종합사회복지관 등 관내 주요 기관 4개소에서 '찾아가는 법률상담'을 실시하고 있다. 기관별 매월 1회 법률홈닥터가 직접 방문 상담을 제공해 이용하는 주민들로부터 높은 호응을 얻고 있다. <자료제공:달서구청>

2024년 '청년내일저축계좌' 신규 모집

달서구, 매달 10만 원 저축으로 최대 3년간 최대 1,080만 원 지원

달서구(구청장 이태훈)가 5월 1일(수)~21일(화)까지 일하는 저소득 청년 가구의 자립 지원을 위해 '2024년 청년내일저축계좌 사업' 신규 대상자를 모집한다.

'청년내일저축계좌' 사업은 일하는 청년이 자산형성과 자립의 기반을 마련해 사회에 정착할 수 있도록 기회를 주는 복지사업이다. '청년내일저축계좌'를 통해 3년간 쌓인 목돈은 청년들의 창업, 교육, 주거 등 자립을 위한 자금으로 사용돼 달서구 청년의 희

망은 두배로, 고민은 반을 덜어줄 것으로 기대된다.

신청 자격은 ▲기준중위소득 50% 이하 가구의 청년은 15~39세 이하로 월 10만 원 이상 근로·사업 소득이 발생해야 하며, ▲기준 중위소득 100% 이하 가구의 청년은 19~34세 이하로 월 50만 원 초과~230만 원 이하 근로·사업 소득이 발생해야 한다.

신청 문의는 달서구청 어르신장애인과 자립지원팀(☎ 053-667-2366) 또는 주소지 관할 행정복지센터로 문의 후 신청 가능하며, 온라인 복지로(www.bokjiro.go.kr)에서도 신청할 수 있다. 자산형성포털(hope.welfareinfo.or.kr) 사이트를 통해서도 가입 정보와 일정 확인이 가능하다. <자료제공:달서구청>



지역인사 동정

장옥관 전 계명대학교 교수
온라인 문예지 '아심토티' 3편의 시 발표

계명대학교(총장 신일희) 문예창작학과 교수로 재직하다 퇴직해 시인으로 활동하고 있는 장옥관 교수가 전 세계 독자에게 작품을 소개하는 온라인 문예지 '아심토티(Asymptote)'에 3편의 시를 발표했다.



지난 2010년 만들어진 번역문학 전문 온라인 '아심토티(Asymptote)'는 영어권을 비롯해 세계적인 번역문학저널 플랫폼으로 영국 가디언지와 연계해 문학 현장 흐름을 파악할 수 있는 문예지로 알려져 있다. 이번에 소개된 장옥관 교수의 작품은 '노래의 눈썹', '호수를 한 바퀴', '흰 빛 하나' 등 세 편이 실렸다. <자료제공:계명대학교>

* <https://www.asymptotejournal.com/poetry/three-poems-jang-okgwan/>

2021 이용자인족도 푸른방송 전국 1위

푸른방송과 푸른신문이 지역민들과 함께 하겠습니다.

우리 지역 달서구 달성군의 **중소상인들에게 힘이 되고자** 기획 기사를 게재하고 있습니다. 기획 기사를 통해 가계 **홍보의 기회**를 제공하고 지역민들에게는 다시 일어설 수 있는 **희망의 메시지**가 전달될 수 있도록 하겠습니다.

2021 이용자인족도 푸른방송 전국 1위

홍보가 필요하신 분은 푸른방송 551-2000, 푸른신문 572-6000로 연락 주십시오.

- * 1. 여러분의 이야기를 들려주세요
푸른신문에 제보해 주신 기사가 게재되신 분께는 소정의 기념품을 드립니다.
- * 2. 사랑하는 사람, 보고싶은 사람, 고마운 분들에게 '사랑의 메시지'를 보내세요.
사연과 관련 사진, 동영상 등을 푸른방송 제작팀 이메일로 보내주세요.
(이메일 gcsup@gcs.co.kr)

푸른방송
홈페이지 QR코드



푸른신문
홈페이지 QR코드



iHQ

comedy TV



돈쥌, 마자 시으 뜨러 왔습니다 2

강호동 | 이원일 | 김태균 | 조진형 | 아미 | 만리 | 윤씨 | 허영지



달서구본리종합사회복지관, 개관 10주년 기념식

2014년 개관한 이후 다양한 복지사업을 펼쳐온 달서구 본리 종합사회복지관이 올해 개관 10주년을 맞아 지난달 23일(화) 개관 10주년 기념식 및 고마운 이웃들과 함께하는 다과회를 가졌다.

이날 행사에는 이태훈 달서구청장, 윤권근 시의원 및 달

서구 의원, 복지 관련 단체장, 후원자 및 자원봉사자 등 50여 명이 참석했다.

본리 종합사회복지관(관장 황운영)은 2014년 3월 달서구가 체결된 위탁 운영관리 협약으로 사회복지법인 홀트아동복지회가 수탁 운영하고 있다.

현재까지 185만여 명이 복

지관을 이용했으며, 3,000여 명의 자원봉사자가 복지관을 통해 지역 나눔 활동을 실천해왔다. 본리 종합사회복지관의 제3기 미션 '당신과 오늘을 함께합니다. 마음을 이음, 행복을 이룸'이라는 미션 비전 선포식을 가졌다.

이세경 객원기자



월성2동, 안전협약체 발대식 뜻세움 오름마당

달서구(구청장 이태훈)가 지난달 29일(월) 월성2동 행정복지센터에서 안전협약체 회원 70여 명이 참석한 가운데 민·관 협력을 통한 재난 사전 예방 및 복지서비스 능력 강화를 위한 '안전협약체 발대식 뜻세움 오름마당' 을 가졌다.

<자료 제



달서구, 어린이 교통안전 봉사대 운영

달서구(구청장 이태훈)가 지난 29일(월) 아침 송현초등학교 학생, 달서녹색어머니회와 함께 송현초등학교 앞 횡단보도에서 등굣길 교통 안전 캠페인을 실시했다.

<자료제공:달서구청>



달서구청 여성축구단

2024 전국생활체육대축전 3위 달서구청 여성축구단(단장 최경애)이 지난달 25일(목)~28일(일)까지 열린 2024 전국생활체육대축전의 여자일반부 축구 경기에 출전해 3위에 입상했다.

<자료제공:달서구청>

달서구 취업노크 대구서부고용센터

관리·사무직

사업체명	모집직종	학력	임금
주식회사수예코산재 053-592-0688	생산·품질 사무원 및 관리원 (기계·자동차·금속)	무관	연 4,000~5,000만 원
명일폼테크 주식회사 053-582-3911	총무 및 일반 사무원	대졸 2~4년	연 4,000만 원 이상
주흥테크(주) 053-587-1919	생산·품질 사무원 및 관리원 (기계·자동차·금속)	무관	연 3,600~3,800만 원 (상여 60%)
태진이엔지 053-584-2859	생산·품질 사무원 및 관리원 (기계·자동차·금속)	무관	연 3,600만 원 이상
심영공업(주) 053-592-6071	영업 기획·관리·지원 사무원	대졸 2~4년	연 3,500~4,000만 원
신일폴리텍 053-594-6830	제조·생산 관리자	무관	연 3,500~3,800만 원
(주)덕성기업 053-556-3344	창고 관리원 (지체 검수원 포함)	무관	월 230만 원 이상 (상여 100%)

기술 기능직

사업체명	모집직종	학력	임금
주식회사 현대테크 053-594-5557	금속절곡기 조직원 (벤딩기 조직원)	무관	월 400만 원 이상
진영엔지니어링 053-584-9489	금속절곡기 조직원 (벤딩기 조직원)	무관	월 360만 원 이상
유창테크 010-6856-0101	범용 밀링기조직원	무관	월 320~380만 원
주식회사 제이엘텍 053-593-9595	캐드캠 기능원	무관	연 4,000만 원 이상
동아테크 053-588-4312	금속절곡기 조직원 (벤딩기 조직원)	무관	연 3,500~4,200만 원 (상여 100%)
미르텍 주식회사 053-594-0081	일반기계 조립원	고졸 이상	연 3,500~4,000만 원
케이씨시공(주) 053-586-4301	금속기계부품 조립원	무관	시급 10,000원 이상
한성트수금속열처리 053-586-2234	금속 열처리 조직원	고졸	시급 9,860원 이상

단순생산직

사업체명	모집직종	학력	임금
주식회사 영피쉬 053-351-3755	제조 단순 종사원	무관	시급 9,860원 이상
경희알미늄(주) 053-583-5055	제조 단순 종사원	고졸	시급 9,860원 이상
(주)삼아다이아톱 053-583-4300	제조 단순 종사원	고졸 이상	시급 9,860원
경북열처리공업사 053-583-8162	제조 단순 종사원	무관	시급 10,000원

영업(판매), 운전배송직

사업체명	모집직종	학력	임금
대구조한테크 주식회사 053-214-0091	중·대형 화물차운전원 (트레일러 포함)	무관	연 3,600~3,800만 원
대양지게차 053-585-4777	지게차 운전원	무관	연 3,500만 원 (상여 100%)
주식회사 심화테크 053-581-6024	지게차 운전원	무관	시급 12,300원 이상
(주)경북고속 053-355-1241	버스 운전원	무관	연 3,200~3,500만 원
주식회사 싸면보코 053-552-1334	배송·납품 운전원 (납품영업 포함)	무관	연 2,700만 원 (상여 100%)

* 문의: 대구서부고용센터 053)605-6508 www.work.go.kr/daeguseobu

우리 동네 구성원, 크고 작은 소상공인들이 살아 있는 곳!
지역민을 위한 푸른방송 ch1
 우리 동네 푸른방송 CS 푸른방송 제보 및 가입 A/S 551-2000

전통시장과 함께하는 '대구로 할인행사'

달서구, 동행축제 기간 내(5월 28일까지)

달서구(구청장 이태훈)가 5월 1일부터 전통시장 경쟁력을 확보하고 소비자 편의 증진을 위해 '대구로'에서 전통시장 할인쿠폰 행사를 추진한다.

이번 행사는 전국적인 소비촉진 행사인 2024 봄빛 동행축제(5. 1~5. 28.)와 연계해 '대구로' 전통시장에서 1만 원 이상 상품 주문 시 3,000원 할인쿠폰을 제공한다. 달서시장 묶음배송 주문 이용객에게는 배달비 2,000원 추가 할인 혜택도 제공해 전통시장 소비 촉진과 입점



상점의 매출 증대 등 전통시장 활성화 및 경쟁력 강화를 도모한다.

달서구 전통시장 중 '대구로' 입점 시장은 4월 기준 현재 13개소로, 대구 최대 입점 중이다.

특히, 달서시장은 대구 최초로 묶음배송을 진행해 소

비자의 전통시장 이용편의 증진에 기여하고 있다. 묶음 배송이란 달서시장 여러 상점의 물품을 주문해도 배송 인력이 한번에 묶어서 집까지 배송해주는 서비스로 상인회, '대구로', 달서지역자활센터 3자가 협약해 운영하고 있다. <자료제공:달서구청>



삼일병원-본리종합사회복지관, 업무협약 체결
본리종합사회복지관(관장 황운용)과 삼일병원(병원장 김지건)은 지난달 25일(목) 업무협약을 체결하고 회원으로 가입하신 지역주민과 직원들의 건강증진과 삶의 질 향상을 위해 상호 노력하기로 했다. <자료제공:삼일병원>



달서구 관내 공공기관과 주거복지 네트워크 구축 협약
달서구(구청장 이태훈)가 지난달 23일(화) 관내 6개 공공기관과 함께 지역 주거복지 발전을 위한 업무협약을 체결했다. 이날 달서구청장을 비롯해 한국토지주택공사 대구경북지역본부, 대구교통공사, 경북기계공업고등학교, 행정안전부 대구청사관리소, 달서주거복지센터, 달서구자원봉사센터 등 전체 7개 기관장이 달서구 주거복지 발전에 기여함을 목적으로 협약식을 가졌다. <자료제공:달서구청>



달서구, 동 지역사회보장협의체 합동 홍보 캠페인

달서구(구청장 이태훈)가 지난달 22일(월)~24일(수)까지 각 동에서 지역사회보장협의체를 중심으로 민관이 합동해 동 지역사회보장협의체 및 복지사각지대 발굴을 위한 홍보 캠페인을 펼쳤다. <자료제공:달서구청>



(사)어울림나눔터 학산공원 효 경로잔치
(사)어울림나눔터가 지난 24일(수) 학산공원 일대에서 500여 명의 어르신들을 모시고 학산공원 효 경로잔치를 열었다. 안상득 객원기자



'월성 수복정 경로당' 찾아가는 스마트 경로당 스튜디오
달서구(구청장 이태훈)는 지난달 24일(수) 특별한 프로그램을 운영하고자 대한노인회 달서구지회(지회장 김해동)와 협의를 찾아가는 스마트 경로당 스튜디오를 운영하기로 하고 '월성 수복정 경로당'을 방문해 현장에서 방영하게 됐다.



첫방 기념 기대평 이벤트

중국 판 <무빙> 후명호 X 팽옥창 주연의 판타지 코믹 무협극 <이인자하> 4/29(월) 밤 11시 tvA 국내 최초 방영 기념!

시청하고 게시는 플랫폼 업체와 채널 번호, 프로그램 기대평을 1666-0854으로 문자 또는 TRA인스타그램에 댓글로 남기시면 추첨을 통해 베스킨라빈스 교환권을 드립니다

(예시) 푸른방송 / 137번 / 얼음원재 후명호의 신작이러니?? 꼭 본방송수 할게요~

이벤트 기간 4/29(월) - 5/12(일) 상품 베스킨라빈스 3만원 교환권[20명]

푸른방송 137번 KT 지니 TV 117번

매주 평일 밤 11시 TVasia Plus 본방송



칭찬하고 응원해요

칭찬은 고래도 춤추게 합니다. 칭찬은 생활의 활력소요, 이웃에 대한 사랑입니다. 푸른신문은 이웃에 대한 사랑을 실천하고 아름다운 사회를 조성하며 지역사회에 활력을 불어넣기 위해 '칭찬 릴레이' 코너를 마련합니다. <편집자 주>

푸른신문에서는 주민여러분의 따뜻한 칭찬과 응원, 미담사례를 접수 받고 있습니다.

푸른신문 '칭찬하고 응원해요'란에 들어갈 가족 또는 우리 이웃들에 대한 힘이 되는 메시지와 사진을 함께 보내 주시면 예쁘게 편집해서 실어드립니다.

주민 여러분의 많은 관심과 참여 바랍니다.

온 세상이 칭찬과 격려로 넘쳐나는 그 날까지 푸른신문의 '칭찬하고 응원해요'는 계속됩니다.



*접수는 이메일 pr5726000@naver.com로 보내주세요.

푸른신문 강미정 차장 칭찬하고 응원합니다.

같은 여리여리해 보이지만 꼼꼼한 업무 처리 능력, 때로는 담당 영역이 아닌 건에 대해서도 적극 검토해 주시고 언제나 감사한 마음입니다.

장점도 매우 많지만, 그중에서도 가장 칭찬하고 싶은 점은 업무에 대한 책임감, 푸른신문에 대한 애정과 열정이 높으며 최선을 다하는 모습 등 배울 점이 참 많습니다.

앞으로도 멋진 모습 기대하겠습니다.

작년에 몸도 안 좋으셨는데 그래도 조금은 차장님 건강 챙기시면서 일하셨으면 좋겠네요. 그게 저의 작은 바람이네요.

강미정 차장님
언제나 응원하겠습니다.



<칭찬하는 사람:최혜정>



매력이 넘쳐나는 영원한 나의 짝~ 칭찬하고 응원합니다.

남편... 가끔 느껴지는 카리스마가 있어~ ㅎㅎ
세심하고, 눈치도 빨라서 '척하면 척...'
감각이 넘쳐나서 웃도 잘 입는 매력덩어리.
즐겁게 지내자며 우리를 행복하게 해주려고 노력 많이 하는 넘 고마운 동반자.
나를 항상 기쁘게 해준다는 사실 알고 있는지? "고마워"
맛있는 거 먹고 자주 여행하고, 서로 사랑하며 행복하게 살자.
항상 중심 잡아주고, 힘이 돼줘서 고마워~ 사랑해!
영원한 나의 짝~ 응원해!

<칭찬하는 사람:윤현숙>



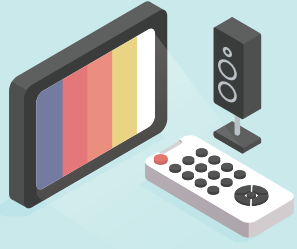
푸른방송과 푸른신문이 지역민들과 함께 하겠습니다.



우리 지역 달서구 달성군의 중소기업들에게 힘이 되고자 **기획기사**를 **무료**로 연속 게재하고 있습니다.

기획기사를 통해 가게 **홍보의 기회**를 제공하고 있으며, 지역민들에게는 다시 일어설 수 있는 **희망의 메시지**를 전달하고 있습니다. 급변하는 사회환경에 유연히 대처할 수 있도록 지속적인 **홍보의 장**을 마련하고 있으니 지역민 여러분의 많은 참여와 관심 바랍니다.

홍보가 필요하신 분은 연락 주십시오. 푸른방송 551-2000, 푸른신문 572-6000



지역의 오늘을 전한다. 우리의 내일을 지킨다.

푸른방송 채널안내

053-551-2000 / www.gcs.co.kr

모바일로 채널표 보기



HD국민형방송

2024. 03. 04. 기준

번호	채널명	번호	채널명	번호	채널명	번호	채널명	번호	채널명
1-1	푸른방송	21-1	공영쇼핑	32-1	OCN무비즈	46-1	KBSN Sports	62-1	tvN STORY
2-1	EBS플러스1	22-1	SBS Biz	32-2	Mplex	46-2	SPOTV	63-1	아이넷
3-1	EBS플러스2	22-2	SK stoa	32-3	더무비	47-1	MBC스포츠+	63-2	MGTV
4-1	K Star	23-1	연합뉴스TV	33-1	CNTV	47-2	tvN Sports	64-1	이벤트TV
5-1	tvN	24-1	YTN	34-1	뉴트로TV	48-1	스카이스포츠	65-1	GTV
6-1	EBS	24-2	롯데ONE TV	35-1	하이라이트TV	49-1	FTV	65-2	SBS M
6-2	EBS2	25-1	한국경제TV	36-1	JTBC2	50-1	투니버스	66-1	OCN Movies 2
7-1	KBS2	25-2	W쇼핑	36-2	JTBC4	51-1	JEI재능TV	67-1	MBC M
8-1	CJ온스타일	26-1	MBC 에브리원	37-1	CMCTV	52-1	애니원	68-1	상생방송
9-1	KBS1	26-2	MBC ON	37-2	채널이엠	52-2	애니맥스	69-1	BTN불교TV
10-1	롯데홈쇼핑	26-3	KT알파 쇼핑	38-1	KBS JOY	53-1	애니박스	70-1	가톨릭평화방송
11-1	MBC	27-1	Mnet	39-1	디원	54-1	tvN DRAMA	71-1	CTS기독교TV
12-1	GS SHOP	27-2	채널와이드	39-2	Fun TV	54-2	OGN	71-2	CBS
13-1	TBC/SBS	28-1	코미디TV	40-1	SBS플러스	55-1	리얼TV	72-1	한국직업방송
14-1	NS홈쇼핑	28-2	쇼핑엔티	41-1	Dramax	55-2	채널U	73-1	복지TV
15-1	현대홈쇼핑	29-1	tvN SHOW	42-1	KBS드라마	56-1	채널차이나	74-1	사이언스TV
16-1	홈쇼핑	29-2	NS shop+	43-1	MBC드라마넷	57-1	채널J	95-1	OUN
17-1	JTBC	30-1	스크린	44-1	JTBC골프	58-1	SBS funE	96-1	국회방송
18-1	채널A	30-2	인디필름	44-2	SBS골프2	59-1	실버아이TV	97-1	KTV
19-1	TV조선	31-1	OCN	45-1	SBS스포츠	60-1	EDGE TV		
20-1	MBN	31-2	CJ온스타일 플러스	45-2	SBS골프	61-1	KBS Story		

디지털케이블방송

E 이코노미(121) B 베이직(192) P 프리미엄(207) 유 유료채널(10) U UHD전용채널(2)

상품 번호	채널명	상품 번호	채널명	상품 번호	채널명	상품 번호	채널명	상품 번호	채널명
E 0	홈이스	B 44	JTBC2	E 88	월드클래스무비	P 132	한경arte TV	B 181	애니플러스
E 1	푸른방송	E 45	SK stoa	B 89	더무비	P 133	MX	B 182	애니박스
E 2	EBS2	B 46	드라마큐브	B 90	엑스원	P 134	대교 노리Q	E 183	JEI재능TV
B 3	MBC에브리원	E 47	NS Shop+	B 91	OLIFE	P 135	EtN연예	E 184	카툰네트워크
E 4	쇼핑엔티	E 48	iHQ drama	E 92	SPOTV K	E 136	채널에버	B 185	애니원
E 5	TBC/SBS	E 49	스크린	B 93	채널 뷰	E 137	TV아시아플러스	E 186	부메랑
E 6	GS SHOP	B 50	JTBC4	B 94	채널나우	E 138	SBS골프2	유료	190 DOG TV
E 7	KBS2	E 51	CNTV	E 95	채널유	E 139	GOLF & PBA	E 191	브레인TV
E 8	CJ온스타일	E 52	ENA DRAMA	B 96	채널이엠	E 140	tvN Sports	B 192	마운틴TV
E 9	KBS1	B 53	디원	E 97	청춘시대TV	E 141	SBS스포츠	B 193	생활체육TV
E 10	롯데홈쇼핑	B 54	티브이조선2	E 98	채널액션	E 142	KBSN Sports	P 194	STORY TV
E 11	MBC	B 55	채널A플러스	E 99	뉴트로TV	E 143	MBC스포츠+	U 200	UMAX [UHD]
E 12	NS홈쇼핑	B 56	MBN플러스	B 100	아이넷라이프	B 144	SBS골프	U 201	UXN [UHD]
E 13	현대홈쇼핑	E 57	CMCTV	B 101	티브이조선3	B 145	JTBC골프	E 204	서울경제TV
E 14	JTBC	B 58	하이라이트TV	E 102	엔터TV	B 146	JTBC GOLF&SPORTS	B 205	이데일리
E 15	EBS	B 59	ENA	유료	103 플레이보이TV	E 147	스카이스포츠	B 206	팩스경제TV
E 16	MBN	B 60	KBS JOY	유료	104 허니TV	B 148	IB Sports	B 210	소상공인시장tv
E 17	홈쇼핑	B 61	씨네프	유료	105 미드나잇	E 149	SPOTV	B 211	폴라리스TV
E 18	채널A	B 62	SBS funE	유료	106 비키	E 150	SPOTV 2	B 212	쿠키건강TV
E 19	TV조선	E 63	K Star	유료	107 디자이너TV	E 151	SPOTV Golf&Health	B 213	TBS TV
E 20	tvN	B 64	Fun TV	B 108	iHQ show	유료	152 SPOTV PRIME	P 214	MBC NET
E 21	공영쇼핑	B 65	GTV	B 109	SBS M	유료	153 SPOTV PRIME2	E 215	리빙TV
E 22	신세계쇼핑	E 66	리얼TV	B 110	AsiaM	B 154	스마일TV플러스	E 216	메디컬TV [SD]
E 23	연합뉴스TV	E 67	OBS W	E 111	아이넷	E 155	BTN불교TV	E 217	복지TV
E 24	YTN	E 68	EDGE TV	E 112	이벤트TV	E 156	BBS불교방송	E 218	사이언스TV
E 25	OCN	B 69	KBS Story	E 113	GMTV	E 157	CBS	B 219	채널i
E 26	tvN SHOW	E 70	ENA STORY	E 114	KTV	E 158	CTS기독교TV	E 222	국방TV
E 27	Mnet	B 71	ENA PLAY	B 115	바둑TV	P 159	CGN	E 223	국회방송
B 28	코미디TV	E 72	패션앤	B 116	K바둑	E 160	GOODTV	P 225	한국직업방송
E 29	채널	E 73	MBC ON	B 117	FTV	E 161	가톨릭평화방송	P 226	한국농업방송
E 30	OCN무비즈	E 74	ONT	B 118	한국뉴시방송	E 162	상생방송	B 227	MGTV
유료	31 캐치온1	E 75	ONCE	P 119	빌리어즈TV	P 163	C Channel	E 230	CNN International
E 32	OCN Movies 2	E 76	TLC여행레저채널	E 120	OGN	P 167	동아TV	E 231	아리랑TV
E 33	tvN DRAMA	유료	77 캐치온2	E 121	채널차이나	E 168	육아방송	E 232	NHK WORLD PREMIUM
E 34	롯데ONE TV	B 78	SBS F!L	E 122	중화TV	B 169	채널S	E 233	Bloomberg [SD]
E 35	tvN STORY	E 79	MBC M	B 123	채널J	E 170	Lifetime	E 234	CGTN [SD]
B 36	AXN	B 80	SBS Biz	E 124	채널칭	B 171	헬스메디	E 235	CCTV 4 [SD]
B 37	Mplex	E 81	MTN	E 125	텔레노벨라	P 172	YTN2	E 240	EBS플러스1
E 38	현대홈쇼핑플러스샵	B 82	매일경제TV	B 126	채널W	B 173	보요TV	E 241	EBS플러스2
E 39	SBS플러스	B 83	토마토증권통	B 127	HQ+	B 175	더키즈	E 242	EBS잉글리시
E 40	KT알파 쇼핑	E 84	한국경제TV	P 128	디스커버리	E 176	투니버스	E 244	JEI EnglishTV
E 41	KBS드라마	E 85	채널와이드	B 129	iHQ Play	B 177	애니맥스	P 245	위티브이
E 42	W쇼핑	B 86	RNA	B 130	히스토리	B 179	KBS Kids	E 246	OUN
E 43	MBC드라마넷	B 87	인디필름	B 131	실버아이	E 180	어린이TV		

※채널상품 및 채널번호는 관계법령과 방송사 사정 등에 따라 변경 될 수 있습니다.



Ch.1 프로그램 소개

Channel for you

행복한 달서구 달성군 ▶ 정겨운 우리동네



지역의 다양한 행사나 동아리, 동호회 등의 행사를 제작, 방영하는 프로그램

Hear U(버스킹)



당신의 목소리를 듣는다. 힐링 음악 프로그램

푸른초대석



인터뷰를 통한 우리지역민의 세상사는 이야기, #공감대화 #우리지역 사람들의 이야기 일문 일답의 인터뷰 형식의 교양 프로그램(인터뷰를 통한 우리 지역민의 세상사는 이야기)

지역채널 뉴스 ▶ ch1 푸른방송 NEWS



지역의 생생한 소식을 신속히 전해드립니다.

▶ 방송시간

매일 ⇒ 00:00 / 03:00 / 06:00 / 08:00 / 12:00 / 16:00 / 19:00

종합편성채널 (종편)

▶ TV조선 토요일 밤 9:10



대한민국 최강! 섀 캐릭터들이 한자리에 모였다. 진보한 시사는 박수받지만 진부한 시사는 외면 받는다. 서로코드가 맞지않는 강적들이 뭉쳤다. 고품격 저품격 사이의 아슬아슬한 시사쇼!

▶ JTBC 토요일 밤 9:00



인생을 살다보면 마주치게 되는 사소하지만 궁금해 견딜 수 없는 질문들. 그럴 땐!!! '질문하라! 아는 형님이 답할 것이다.' 나이도, 출신도, 성격도, 외모도 전혀 다르지만 그들만의 방식으로 추측하고! 실험하고! 전해주는 '아는 형님' 민의 인생 해답!

케이블 채널



▶ tvN 매주(월, 화) 저녁 8시 50분

결혼이라는 건, 기쁠 때나 슬플 때도, 고난과역경이 닥친 순간에도, 서로를 지지하며 평생을 함께하겠다는 약속. 잠깐. 그렇다면 결국, 결혼에서는 사랑보다 의리가 더 중요한 거 아닐까?

여기, 그 대단한 의리를앞세워 시작된 결혼이 있다. 그리고 이 결혼으로 이미지 메이킹에 열을 올리는 열정 과다 생계형 재벌 3세 남자와 이미지고 뭐고 없이 생활 연기 민첩인 무명 단역 배우 여자가 운명처럼 만나게 된다. 부부? 아니? 무려... 형수와 시동생으로!

결혼 하려는 자 vs 깨려야 하는 자. 도저히 어울리지 않는 상극의 두 남녀가 만나 막상막하 로맨틱 미션을 펼친다.

이 드라마는 각자 다른 이유로 사람들 앞에서 연기를 하고 살아왔던 사람들이 서로를 향한 마음으로 진실해지는 성장 과정을 보여드리려 한다. 사랑은 때로 불가능을 가능하게 만들기도 하니까!

푸른방송 최신 영화관 (VOD)

▶ 달짝지근해 7510

타고난 미각 100%, 현실 감각은 0% 제과 연구원 '치호' (유해진). 과자밖에 모르는 '치호' 앞에 직진밖에 모르는 세상 긍정 마인드 '일영' (김희선)이 나타나고, '치호'는 인생의 새로운 맛을 알아가기 시작한다.

여기에 얽치었고 찢까지 없는 형 '석호' (차인표), 자아도 취 제과회사 사장 '병훈' (진선규), 예측불가능한 과몰입러 '은숙' (한선화)까지 제대로 엮이게 된 '치호'. 매일 헛바퀴 같은 삶을 살던 그의 인생이 버라이어티한 변화로 뒤덮이기 시작하는데...

▶ 미션 임파서블: 데드 레코닝 PART ONE

가장 위험한 작전, 그의 마지막 선택 모든 인류를 위협할 새로운 무기를 추적하게 된 에단 헌트(톰 크루즈)와 IMF팀은 이 무기가 인류의 미래를 통제할 수 있다는 사실을 알게 된다.

전 세계가 위태로운 상황에 처한 가운데, 이를 추적하던 에단 헌트에게 어둠의 세력까지 접근하고 마침내 미스터리하고 강력한 한 빌런과 마주하게 되는데...



사장님의 가게, 무료로 광고해 드립니다. 지금 신청하세요!
달서구·달성군 중소기업들에게 힘이 되고자 합니다. 많은 관심과 참여 바랍니다. 문의 053)572-6000

지역사랑 파트너

'나' 보다 '우리' 가 강하다. 서로 도우며 힘들수록 함께해요!

— 酒 —
酒幕 주막 注助
대구광역시 달서구 감삼길16 A동 1층 T 0507-1410-2206

보 나무집
T 070-8911-3333
대구광역시 달서구 학산로178(푸른방송 헤림빌관 C동 1층)

푸른신문은 독자가 만드는 신문입니다. 모두에게 열린 신문입니다.

독자 여러분이 기자가 되어 사람 사는 이야기, 우리 사는 이야기를 신문에 실어 보시기 바랍니다. 나의 이야기도 좋고 주변의 이야기도 좋습니다. 원고를 써서 보내주셔도 좋고 제보만 해 주셔도 환영합니다. 살면서 느끼고 경험하는 이야기를 함께 나누는 가운데 우리 모두가 행복하고 건강한 사회가 만들어집니다.

독자 여러분의 많은 참여를 기다립니다.

▶보내실 곳
편집국 (053) 572-6000
E-mail: pr5726000@naver.com
대구시 달서구 달구벌대로 1611번지 4층(우편번호 42640)

▶보내는 방법
• 형식은 제한 없으나 원고를 써서 보내실 경우 1,000자 내외를 기본으로 합니다.
• 관련 사진 있으면 함께 보내주시고, 연락 전화번호 남겨주시기 바랍니다.
• 신문에 게재되신 분께는 소정의 기념품을 드립니다.

[I I I I]
M T G.
coffee & bakery
대구 달서구 감삼남길 144 1층 엠티지

달개맥주
대구광역시 달서구 감삼길16 A동 1층
T 0507-1402-2258

Coffee bite.
호주식 커피전문점
Coffee bite.
감삼점 070.8911.2222

신우애드
광고의 모든 곳
간판·현수막·명함·전단지·시트지
010-5545-4454
서구 북비산로72길 18(비산동)

광고는 해야하는데 비용이 걱정 되신다고요? 여기 푸른신문이 있습니다.

대성골프랜드
T.053.633.8000
달성군 논공읍 비슬로373길 23-6
최고의 시설, 최대 규모!

성서본점
☎ 053)629-1234
성서네거리

마스터통신
万事达通信
010-5029-6858
달성군 논공읍 남리 1115번지(논공로9길 16-3)

소도독
대구용산역점
대구광역시 달서구 장기동 811-6
T 053 567 8116 H 010 7647 2526
www.ybksododuk.co.kr

대성기사님 식당
예약 문의 ☎053.621.3313
달서구 성당동 482-1

꿀떡농이버섯백숙
농이버섯 오리백숙 ₩70,000
농이버섯 닭백숙 ₩65,000
농이버섯 닭볶음탕 ₩65,000
농이버섯 해신탕 ₩150,000
농이버섯 능계탕 ₩16,000
T.635-3434
달성군 화원읍 천내리 235-2
화원삼거리 먹자타운 내

Korean Restaurant BOBAEKGWAN
보배관
빠해장국 감자탕
☎ 053-588-4042
달성군 다사읍 서재리 538번지 체인점 문의: 010-2779-4042

와룡반점
신속배달 053.586.1080
계명대 로데오거리 레드블록에 있습니다.

황금수
짬뽕 맛집
☎ 053-527-9799 달서구 감삼동 206-88번지

샤브 20
FRESH'SHABUSHABU'
무제한 프리미엄 샤브샤브

상인점 T. 0507-1356-4920

쌍라이트곱창

대표 메뉴
한우 곱창 전문점 곱창모듬구이 | 소곱창전골
단체식원비 | 대형주차장안비

010.4051.4125, 010.9444.0933
대구광역시 달서구 외동로 32길 16

이열치열
옛날 양푼이 동태찌개

달서구 상화로 295
053.639.2070 / 010.3525.8668

초등 · 중등 수학 전문

리더스 수학

010.5029.4554

대구광역시 달서구 화원읍 화원로 88 경곡미래빌 4단지 상가 104호

아파트 · 주택 · 상가
인테리어 전문업체

美&美

디자인
하우스
인테리어

010.3547.6755
대구 북구 구암로49길 19 F(구암동)

아진전력기술(주)

전기공사업 | 전기안전관리대행업

T.010-6764-0924
대구광역시 달서구 달구벌대로 330길 33(구삼동)

DESIGN SS OMCCI 디자인숨씨

카카오톡이이다 SSOMCCI검색

LED채널간판 · 아크릴 · 포맥스 · 현수막 · 섀팅
전단지 · 명함 · 스티커 · 각종 인쇄물

T.010.9622.8199 대구광역시 달서군 다사읍 대실역북로34

www.imedu.co.kr

사람과 기업의 행복한 성장을 함께하는
최고의 친절소통전문기업

인앤에듀
Human & edu

☎ 053.286.4880
010.2526.4880
대구광역시 서구 팔림로 35길 28-3 1F

www.kist8700.co.kr

(주)한국안전기술원
Korea Institute of Safety & Technology

정부지정 [안전관리전문기관] [안전보건교육기관]
[안전환경컨설팅]

☎ 053.523.8700 / 010.2227.1284
본사 : 대구광역시 달서구 성서공단로 15길 25

GS 그린센스
For Your Eco Life

입주청소 · 준공청소 · 상가청소 · 정기청소

NAVER 그린센스청소 검색

T.010.9078.2582 대구광역시 수성구 들안로 가길 3

인공관절!
관절경!

IIIIDIT
관절경정밀병원
마디타관절병원

정형외과 인공관절센터 | 관절내시경센터

대표번호 053.634.1000
대구광역시 달서구 원베로 215
상인네거리 상인역 2번 출구 앞

DOUZONE
Business Partner

(주)이젠솔루션
www.ezens.co.kr

기업을 위한 모든 IT Solution과 Service를 제공하는
대한민국 대표 IT기업 더존비즈니스파트너

T.1688-2639, 010.6630.9319
대구광역시 북구 유흥단지로 8길 116 이젠빌딩 3층

부동산

새태양공인중개사

달서구 서당로3길 27
053-583-0038

학생원룸 8억5,700인수

원룸/투룸/쓰리룸/월세/반전세/전세
단기가능, 플옵선, 즉시입주

010-8500-5469

신축원룸 6억1,400인수

대556 건12 상가, 원룸5
보3천6백/월571만
용4억(정부정책상 변동가능성)

신서초등학교 남쪽 8M*6M코너

내전세임대 성서전역

원룸 6천~ 투룸 8천~
쓰리룸 1억~ 주인세대 1.2억~

내전세임대 전문

신축원룸 3억6,800인수

대70.7 건20 원룸2, 투룸1, 주인세대
보2억7천2백/월351만
용4억 천 정부정책상 변동가능성)

외국어고등학교 인근

상가원룸 7억2,600인수

대65 건16 상가2, 원8, 미투2, 투룸3
보7억8천4백/월422만
용4억9천 정부정책상 변동가능성)

지하철 역세권 20M*8M코너

신축원룸 9억4,600인수

대69.5 건120 상가2, 원룸14, 주인세대
보 8천4백/월668만
용5억(정부정책상 변동가능성)

계명대지하철역 역세권
학생들 선호도 높음

신축원룸 2억4,000인수

대52 건95 상가, 원룸0, 투룸2
보4억6천/월285만
용4억5천 정부정책상 변동가능성)

계명대지하철역 역세권

신축원룸 5억9,000인수

대67.8 건35 상가1, 원룸14, 주인세대
보4억6천/월520만
용 5억(정부정책상 변동가능성)

계대동문과 지하철역 사이
학생 선호도 높은 위치

원룸매매 5억1,500인수

대63 건120 상가, 원룸4, 미투2, 투룸3
주인세대 보:2억5천5백/월254만
용2억(정부정책상 변동가능성)

성서산업단지역 역세권

신축원룸 2억8,800인수

대63 건115 상가, 원룸2, 미투
보1억5천 백/월449만
용4억8천(정부정책상 변동가능성)

외릉시장 인근 8M*6M 코너건물

신축원룸 9억2,800인수

대68 건120 상가, 원룸0, 미투2, 정투2
보3억7천2백/월551만
용5억(정부정책상 변동가능성)

계명대지하철역 역세권
20M도로접 위치최상

뉴가람공인중개사

달서군 농공읍 농공로15길 6
053-611-4959 (재/10-202-0004호)

★ 매매 주공24, 5층
10년전 수리 9,200만원

월세 용경캐슬28, 4층
즉시입주 500/65

월세 성원4동 24
15층 올수리 300/40

빌라 삼익빌라24, 3층
즉시입주 5,000만원

월300만원출 5억5,000
대:259m² 건물464.32m²

매매 2층 경일8
★6,200만 원

조물탕·독도새우·해산물·문어

어부뚝단배

달서구 초암로14
월성동 휴플러스 102호

T. 0507-1408-7275

찐~한!
추어탕

달서구 월성동 월성주공1단지 후문 입구 상하

예약 문의 ☎053-632-6657

잔치마을

달서구 도원동 대곡시장
'30년 전통'

T. 053.638.8333

소반

옛날 보리밥
육개장
갈비탕

T. 053.588.1477

달성군 다사읍 다사로 673-4(박곡리 642-1)

소문난
부자 돼지국밥

T. 070-8969-6945

달성군 다사읍 세천로 111(세천리 1585-1)

착한막창

T. 053-581-0186

달성군 다사읍 매곡리2길31 1층 (매곡리 682-2)

먹쇠식당

달서구 이곡동1206-1

문의 053.592.3144

성서국수

예약문의
053.585.1123

달서구 상서로76길 32(이곡동)

대영식당

전통한식전문

예약문의
053.526.8240

달서구 본동 853-1

부동산

뉴가람공인중개사

달성군 논공읍 논공로15길 6
053-611-4959 (RIP/10-902-00041)

◎ **매매 3층 건물** ◎

논공 위치 좋음 213㎡
2억 5,000만원

빌라 삼익빌라24, 3층

즉시입주 5,000만원

매매 주공24, 16층

전망좋음, 즉시입주 1억

자영공인중개사

달성군 논공읍 논공로21길 15
053-617-7600, 010-3534-5363

매매 주공 1억1,500 수리됨

★**농지매매**★ 6,300만

개진부리 1,361㎡

촌집 약산온천 1억5,000

집 수리됨

매매 성원24 6,800만

쌍크대교체

급매 성원24 6,300만

매매 경일17 2층 5,500만

상가임대 3층 500/50

다용도, 깨끗함 198㎡

빌라매매 8,000만

2층 3룸, 욕실 2개

★**빌라매매 5,500만**

1층 위치좋음

◎ **농지매매 3,000만**

개진부리 581㎡

★**빌라 3,700만** 수리된 집

매매 성원24 / 6,800만

저층 상태양호

청구32 1억5,000 수리됨

★**상가주택 3억5,000만**

대지281㎡ 건물403.5㎡ 월240만

매매 개진토지 6,000

농막포함 진입좋음 601㎡

전세 투룸 5,000/7 예쁜방

빛나라공인중개사

남구 두류공원로20길 9
010-8575-4859, 010-4903-9578

★**상가 임대(약 10평)**

비산동 대로로변 1층 상가
황단보도, 버스정류장 바로 앞
시장 인근, 유동 인구 많음
다용도로 사용 가능
내부 화장실 · 주방시설 있음

보 1,000만 / 월 60만

권현장방문 후 협의 가능

대명동 초역세권 대명역 3분 거리

3층 상가주택 매매(대68평)

대단지 아파트 바로 앞(상권최상)
1층, 지하(상가) / 2, 3층 주택
총 보증금 1억 7,500만 / 월수입 181만

몽땅 11억 3,000만 원

**영대병원 정문앞
신축급원룸 초급매**

대76.6평, 건51평
근생2, 원룸8, 투룸4, 주인 총15가구
영대병원역 걸어서 2분 초역세권
총 월수입 493만출, 자부담 3억3,500만
조용가능

대단지아파트 밀집 지역

**3층 상가주택 대53평
몽땅 6억 5,000만**

초급매 상가2, 미루, 쓰리룸3
4차선(20M 도로접), 용지없음
월수입 230만 원 / 자부담 5억 인수

3층 상가주택 몽땅 5억

12M도로접 초급매 / 약 44평
1층(상가), 2·3층(주택)
시장 바로 앞 상권 최상 용지없음
월수입 35만 / 자부담 4억 6,200만 인수

3층 상가원룸 초급매

엘리베이터 신축급 / 대70평, 건93평
상가1, 원룸8, 투룸2, 쓰리룸2, 주인 총14가구
북8차8코너, 인자탕과 현충로역 사이 더블역세권
총월수입 660만출, 자부담 5억 절충가능

산격동 2층 주택 매매

올리모델링, 대34평, 시청 별관 뒷편
6M접, 집 앞 주차 가능 1·2층 모두 공실
(원하시는대로 맞출 수 있습니다)

몽땅 2억 8,000만 원

초급매 원룸매매

서부정류장역과 두류공원 역세권
대72.6평, 건136평
상가1, 원룸2, 투룸4, 쓰리룸3, 주인 총11가구
동8차6 코너 2015년 준공
총 월수입 268만출, 자부담 2,900만 인수

성당동 2층 주택 매매

올리모델링 대38평 두류공원 인접
성당시장 5분 거리 내·외부 컨디션 최상

2층 전세 9,000만/몽땅 3억

송현동 54평형 빌라 매매

송남시장 인근 올리모델링
최신식 아파트식 구조, 최고급 자재 사용
완전 낱습니다. 식구, 살림 많으신 분 추천

몽땅 2억 5,000만 원

우리 동네 **맛**플
이 가게 어때?

도담순대국

달서구 감삼북길 149, 1층(감삼동 139-27)
☎053-565-1546

50년의 전통, 직접끓여 맛있는 순대국밥



날씨가 더워지는가 싶더니 며칠 비가 오고 바람이 꽤 불던 어느 날. 뜨끈한 국물이 생각나던 저녁 퇴근 시간...

바로 귀가하기에는 아쉬워서 들린 곳. 죽전역 근처 구병원 바로 옆에 있는 '도담순대국'.

주차장은 별도로 없으므로 골목길에 보이는 자리가 있으면 주차해야 된다. 이른 저녁 시간이지만 동네 주민으로 보이는 손님들이 제법 많이 있다. 최근 오픈해서인지 젊은 사장님의 감각이 가득한 깔끔한 실내가 순댓국집의 편견을 잊을 수 있도록 기분 좋게 맞이한다.

어떤 메뉴를 고를까?
식사 중인 손님들 상을 훑어보니 국밥에 수육, 순대 등 이것저것 다른 메뉴들로 식사 중이다. 출출하기도 했고 음식들이 모두 다 맛있어 보여 기대감이 살짝 생긴다.

'도담순대국'은 독특하게도 일반 순대가 아닌 막창으로 만들어낸 막창 순대다. 그리고 매일 사골을 끓여 국물을 만들고 냉동 돼지나 껍 육수는 일절 사용하지 않는다고 하니 그 정성을 담은 음식이 맛이 없을 수 없지 않을까!

진하게 우려낸 사골국물을 베이스로 만든 돼지국밥에 크게



한 숟갈 입에 넣으니 오늘 하루의 노고와 피곤이 풀리면서 힘들었던 오늘 하루도 보상받는 기분이 든다.

막창·순대는 누린내도 없이 부드럽고, 쫄깃한 식감의 막창·순대도 입맛을 당긴다. 막창을 좋아하는 사람이라면 누구나 좋아할 만한 맛이다. 그리고 '도담순대국'의 또 하나의 별미인 고기 비빔국수는 고기와 양념 소스에 넉넉하게 담긴 면까지 잘 어울려 아주 쿵짝이 잘

맞다. 부족한 반찬은 셀프 코너에서 얼마든지 리필도 가능하고, 특히나 깍두기 맛이 일품이다. 역시 국밥은 깍두기인가 보다.

뜨끈한 국물이 생각날 때, 하루를 마무리하면서, 그리고 언제든! 뜨끈한 국밥이 생각날 때 죽전역 4번 출구 근처 구병원 옆 '도담순대국'을 찾아가 보시길 권유해 본다.

이진하 객원기자

가족 실버 채널



아름다운 나의 인생



문의 1588-0669 푸른방송 99번 (디지털) KT 138번 SK Btv 269번



한국자유총연맹 달성군지회, 환경을 위해 '국토대청결 운동'
한국자유총연맹 달성군지회(회장 김주현)는 지난달 27일(토) 오전 10시부터 사문진 나루터 일원에서 국토대청결 운동을 실시했다. <자료제공:달성군청>



달성군, 대구글로벌메세나협회 문화예술 후원 확산 위한 업무협약
달성군(군수 최재훈)과 대구글로벌메세나협회(회장 신홍식)는 지역기업의 *ESG 경영 활동을 지원하고, 지역의 문화예술 후원 운동 확산을 위한 업무협약을 체결했다.
* ESG 경영 활동이란 환경보호(Environment)·사회공헌(Social)·윤리경영(Governance)의 약자로 기업이 환경보호에 앞장서고, 사회 공헌 활동을 하며, 법과 윤리를 준수하는 경영 활동을 뜻한다.



에덴재가노인돌봄센터
어버이날서비스 지원 서비스
에덴재가노인돌봄센터에서는 오는 어버이날을 맞아 5월 2일(목)~8일(수)까지 사회복지사들이 직접 어르신들을 방문해 멸치1kg 선물을 지원해 드리며 어르신들의 생활환경을 점검 할 계획이다. <자료제공:에덴재가노인돌봄센터>

국민연금 Q&A

Q.국민연금 지역가입자란 무엇인가요?

A. 국민연금 지역가입자란, 18세 이상 60세 미만으로 사업장에서 국민연금을 납부하는 사업장가입자 이외에 개인별로 국민연금을 납부하는 분들을 말합니다.

국민연금은 국가에서 시행하는 노후소득보장제도도 18세 이상 60세 미만의 대한민국 국민이라면 특별한 경우를 제외하고 국민연금에 가입을 해야 하며, 가입자의 종류로는 사업장가입자, 지역가입자, 임의가입자, 임의계속가입자가 있습니다.

먼저, 사업장가입자란 국민연금 적용 사업장에 종사하는 18세 이상 60세 미만의 근로자와 사용자를 말합니다. 현재 연금보험료는 기준소득월액의 9%인데, 사업장가입자는 그 중 사용자가 4.5%를 부담하고 본인의 월급에서 나머지 4.5%를 공제합니다.

지역가입자는 18세 이상 60세 미만의 사업장가입자가 아닌 분으로 개인별로 국민연금을 납부하는 분을 말합니다. 주로 종업원 없이 개인 사업을 하는 분들이 많으며 납부예외자도 지역가입자에 포함됩니다.

임의가입자는 국내에 거주하는 18세 이상 60세 미만의 국민으로서 사업장가입자 및 지역가입자 가입 대상에 해당하지 않지만 본인이 원하여 공단에 신청을 통해 가입한 분을 말합니다. 예를 들면 배우자가 연금에 가입되어 있는 전업주부는 국민연금 당연가입 대상에서 제외되지만, 본인이 희망하는 경우 가입할 수 있으며 이를 임의가입이라 합니다.

임의계속가입자는 60세에 도달하였으나 가입기간이 부족해 연금을 받지 못하거나 가입기간을 연장해 더 많은 연금을 받고자 하는 경우, 65세 이전 본인의 신청에 의해 가입한 분을 말합니다. 주로 60세가 되어도 가입기간이 부족해 노령연금을 받을 수 없는 분들이 가입기간을 채워 연금혜택을 받기 위해 신청하는 경우가 많습니다.

국민연금대구지사 / 국번없이 1365

국내 최초 아시아 영화 중심

AsiaM

추억의 홍콩 클래식 명작부터 트렌디한 신작까지
다채롭게 편성하는 뉴트로 채널

푸른방송 110번 KT 90번 SKB 80번 LGU+ 55번

우리 동네 핫플
이 가게 어때?

일월담소

달서구 월곡로35길 84, 1층
☎0507-1389-7816

‘분위기 깡패’ 소곱창 전골 맛집



작은 골목가에 있는 술집이다. 외관부터 눈길이 한 번 더 가게 되는 ‘일월담소’. 노란 조명인 외관부터 너무 이뻐서 흠린 듯이 들어가게 된다. 거기에 안주까지 맛있어 자꾸 가게 되는 곳이다.

내부는 레트로 감성으로 할머니집에서 본 옷장, 서랍장으로 인테리어가 되어있다.

홀에는 4인석 테이블이 충분히 마련되어있었고 안쪽에는 단체석으로 프라이빗한 공간도 있다. 단체석은 10명 이상도 거뜬히 앉을 수 있어서 단체모임 술집을 찾는다면 ‘일월담소’ 방문하면 좋을 거 같다.

주차는 가게 앞 한두 자리 정도만 가능하다. 자리에 앉으면 기본 안주



로 강냉이와 단무지가 나온다. 일월담소에 메인메뉴는 곱창전골이다. 소 곱창은 곱창도 많고 고기도 많고 국물은 진짜 아주 말이 필요 없다. 밥까지 볶아먹을 수 있어 빈속에 가도 든든하게 먹을 수 있으며, 배가 부른 상태로 간다면 간단한 안주 종류도 많다. 전골도 전골이지만 그 외 오징어무침회 탕수육

등 안주 하나하나 다 맛있다. 빙수와 셔벗까지 있어 식사부터 후식까지 쪽~ 할 수 있는 좋은 단점이 있다.

개인적으로 등심 탕수육이 중국집보다도 맛있었고, 차돌떡볶이와 납작만두가 궁합은 최고다. 순살 찜닭도 찜닭 전문점보다 나은 거 같은 개인적인 생각이다. 보통 안주 하나



는 맛이 없기 마련인데 맛이 없는 게 없다.

달서구 월곡로35길 84에 위치하고 있으며, 영업시간은 오후 5시~새벽 3시까지고 예약도 가능하며 포장 배달까지도 가능한 곳이다. 1차라도 굿 2차여도 충분히 만족할 수 있는 ‘일월담소’에서 행복한 저녁이 되 어보자. 장미경 객원기자



대구공공시설관리공단 성서사업소, 안전·청렴 실천다짐 결의대회

대구공공시설관리공단(이사장 문기봉) 성서사업소가 지난달 22일(월) 안전·청렴 실천다짐 결의대회를 개최했다. 이번 행사에는 성서사업소 직원과 정기 대보수 공사에 참여하는 외주업체 관계자 30여 명이 함께 참여했다.

〈자료제공:대구공공시설관리공단〉



문양역 내·외 환경 정비 ‘노사 합동 환경 정화 캠페인’

(주)대구메트로환경(사장 변태현)은 지난달 25일(목) 노사가 합동으로 도시철도 이용 고객과 주민을 대상으로 환경정화 캠페인과 대구도시철도 2호선 문양역 일대 외부 환경 정비 활동을 펼쳤으며, 메트로환경 임·직원과 그린환경, 민주여성, 전국연대, 행복한노조의 노동조합 간부(조합원) 20여 명이 참여했다.

미취업 청년, 지역기업 면접비 지원 대구 소재 기업(연간 1회 5만 원)

대구광역시시는 대구 소재 기업에 면접을 보는 청년(19~39세)들에게 면접비를 지원한다. 청년들의 취업 준비 과정에서의 경제적 부담을 줄이고, 지역 내 기업에서 구직활동을 활성화하기 위함이다.

지원 자격은 19~39세 미취업 청년이면서 대구 소재 기업에서 시행한 면접에 참여한 면접확인서 등의 증빙서류를 갖춰 신청하면 되며, 검토 후 승인 과정을 거쳐 지원금이 지급된다.

타 지역 청년이 대구 소재 기업에 면접을 본 경우에도 신청 가능하지만 기업에서 자체 면접비를 지원하거나, 대기업으로 분류될 경우 등은 해당이 안 되며, 많은 청년들에게 기회를 제공하기 위해 1인당 연간 1회만 지원한다.

지난해는 4월부터 모집을 시작해 9월 예산 소진으로 마감될 정도로 청년들에게 큰 관심을 받았으며, 올해도 예산 소진 시까지 선착순으로 신청을 받고 있다. 관련 문의는 대구광역시 청년센터(☎053-427-1939)로 하면 된다.

〈자료제공:대구시청〉

K-패스카드, 시내버스·도시철도 20~53% 할인

회원가입 후 카드등록만 하면 환급 준비 끝

대구광역시는 국토교통부와 고유가·고물가 시대에 시민들의 교통비 절약과 대중교통 이용을 촉진하기 위해 5월 1일(수)부터 기존 알뜰교통카드를 확대·개편한 K-패스카드 지원사업을 시행한다.

K-패스는 이동거리와 관계없이 이용금액의 일정 비율을 적립하는 제도로써 더욱 쉽고 편리하게 전국적으로 이용 가능하며, 적립률도 기존 알뜰교통카드보다 상당히 교통비 절감 효과가 더욱 크다.

K-패스카드는 월 15회 이상 최대 60회까지 대중교통을

□ 대중교통비 환급 기준

구분	일반	청년*	저소득**
적립률	20%	30%	53%
1,500원 (일반 카드요금)	300원(18,000원) (1년 최대 21.6만원)	450원(27,000원) (1년 최대 32.4만원)	800원(48,000원) (1년 최대 57.6만원)

* '청년기본법'에 따른 19~34세

** '기초생활보장법'에 따른 기초생활수급자 및 차상위계층

이용할 경우, 지출 금액의 일정 비율(일반인 20%, 청년층 30%, 저소득층 53%)을 적립해 다음 달에 돌려주는 교통카드로서, 시내버스 요금(일반 카드요금 1,500원) 기준으

로 일반인은 300원, 청년층은 450원, 저소득층은 800원이 적립돼 환급을 받을 수 있으며, 혜택을 받기 위해서는 전용카드를 이용해야 한다.

아울러, 알뜰교통카드 서비

스가 4월 30일자로 종료되는 만큼 기존 가입자는 반드시 6월 30일까지 알뜰교통카드 홈페이지에서 K-패스로 회원 전환을 해야 K-패스 환급 혜택을 받을 수 있다. 만약 전환을 하지 않고 사용할 경우 환급 비용이 지급되지 않으므로


유의해야 한다.

K-패스카드는 선불카드와 후불카드 모두 이용 가능하며, 자세한 가입안내는 원하는 카드를 발급 후 K-패스 누리집(korea-pass.kr)에서 확인할 수 있다.

〈자료제공 대구시청〉

우리 지역의 소식을 푸른방송 제보에 전해주세요

푸른방송은 지역민과 함께하는 방송입니다.
<푸른방송 제보>를 통해 전하고 싶은 사건/사고/뉴스 등 우리 지역 소식을 전해주세요.





Talk 카카오톡 <푸른방송 제보>

1. 카카오톡 우측 상단에서 푸른방송 제보를 검색하세요!
2. 채널 추가 후 1:1 채팅하기로 24시간 제보 가능!

이메일: gcs_jebo@gcs.co.kr
전 화: 053-551-2002 / 053-572-6000





달성군, 아동학대 전담의료기관 지정 업무협약 체결

달성군(군수 최재훈)은 지난달 26일(금) 군청 상황실에서 '아동학대 전담의료기관 지정 업무협약(MOU)'을 체결하고 아동보호협력체계를 구축했다. 협약식에 최재훈 달성군수, 박만우 달성경찰서장, 전병우 우리허브병원 이사장, 이창환 행복병원장, 고재진 화원연세병원장 등 관계자 20여 명이 참석했다.

〈자료제공·달성군청〉



달성군, 다문화가족지원 관·학 업무협약 체결

달성군(군수 최재훈)은 지난달 25일(목) 다문화가족이 한국 사회에 안정적으로 정착하고 지역사회 구성원으로 발돋움할 수 있도록 경북과학대학교와 관·학 업무 협약을 체결하고 상호 협력하기로 했다.

이날 협약식에는 최재훈 달성군수, 김보경 달성군의원이 참석했으며, 경북과학대학교에서는 정은재 총장, 김종현 미래전략실장, 정경희 다문화문화원장, 최성열 보육복지계열부장이 참석했다. 주요 협약 내용은 다문화 취·창업 교육 활성화를 위한 공동협력사업 발굴 및 추진, 다문화가정 자녀 교육지원을 위한 멘토링사업, 다문화가정의 사회적응 및 정착에 관한 사항 등이며, 상호간 긴밀한 협력을 통해 다문화 가족의 지역 사회 정착을 위한 프로그램을 함께 만들어나가기로 했다.

우리 동네 **맛** **플**
이 가게 어때?

버섯골

달성군 논공읍 논공로5길 125(구. 논공읍 북리 803-73)
문의 ☎053-616-5568

특별한 외식, 버섯요리 전문점



‘외식’ 이제는 너무 익숙한 말이 아닐까 싶다. 예전에는 특별한 음식을 가족들과 함께 할때 자주 사용하던 단어였지 싶다. 이제는 외식이라는 단어는 그냥 밖에서 먹는 음식이라고 바뀐 지 오래고, 음식 종류 또한 특별한 음식이 아닌 평범한 음식이다.

오래간만에 쉬는 토요일!! 집에만 있기는 너무 시간이 아깝다는 생각이 들어 오래간만에 특별한 외식을 하기 위해 이곳저곳을 서치하다가 조조영화 한편 관람하고 망설임 없이 바로 그곳 논공에 있는 ‘버섯골’로 이동했다.

가게 위치는 논공읍 남리에 있는 대구북동초등학교 인근에 있는 논공농협 공단지점에서 우측 편 미소어린이집 지나 바로 있다. 논공읍 생활권(주택, 일반상) 내에 있어서 방문 전에 검색을 한번 해보는 것이 좋으며 주차는 가게 맞은편에 7~8대가량 지정 공간이 있으며, 이곳이 만차일 경우는 주변에 주택가가 많아 주차는 넉넉하게 할 수 있을 것으로 예상된다.

가게에 오후 1시 30분경에 도착해 가게 내부로 들어가 보니 먼저 지나간 손님들의 흔적이 많이 남아 있다. 식탁을 치울 시간도 없을 만큼 많은 사람이 다니는 곳이라 생각했다.

메뉴는 버섯불고기, 버섯낙지전골, 버섯곰창전골, 버섯낙·곰전골과 별미로는 특이하게도 버섯탕수육 등이 있었다. 샤브샤브는 해물샤브샤브, 소고기버섯샤브샤브 등이 있으며, 버섯요리집에서도 통하는 ‘고기는 진리다.’를 생각해 버섯 불고기와 시그니처 메뉴인 버섯탕수육도 함께 주문했다. 가게 내부에는 주식 재료인 각종 버섯에 대한 여러 가지 내용들이 정리된 액자가 있었다.

정리되어 있는 버섯의 효능을 살

펴보자면, ▶‘표고버섯’은 비타민 B2, D 풍부, 혈액 속에 콜레스테롤의 농도를 낮추어 비만증, 고혈압의 예방 ▶‘팽이버섯’은 사람의 간장 계통과 장·위궤양 등에 예방치료, 비타민B 다량 함유 ▶‘노타리버섯’은 풍병과 냉대 설사약, 근육과 경락 제거, 비타민D를 함유 고혈압, 동맥 경화 예방치료 ▶‘목이버섯’은 조섬유 중에서 키틴산이 많아 고혈압 예방치료, 감장 작용, 신경통에 좋다. ▶‘송이버섯’은 단백질과 비타민 B2, D와 구아닐산이 풍부하여 혈액 속의 콜레스테롤의 농도를 낮추고 비만증, 고혈압, 심장병을 예방한다.

정리된 버섯의 효능을 읽고 있다 보니 주문한 음식이 나왔고 첫 대면

이 이루어지는 순간이다. 일단 밑반찬은 얇게 노릇노릇하게 불인 감자전, 잡채, 마늘대무침, 김치, 깍두기, 양배추샐러드, 물김치, 물김치말이 국수 등으로 주변이 가득 채워졌고 곧이어 기다리던 버섯탕수육이 등장했다. ‘버섯탕수육’은 첫맛이 조금 독특하다는 느낌이였다. 기존의 탕수육(돼지고기)과 씹는 질감은 확연히 다르고 훨씬 더 부드럽고 갈끔하다는 표현이 맞는 것 같다. ‘버섯불고기’는 각종 여러 버섯과 소고기가 어우러져 있고 간장 베이스라서 매운맛을 잘 못 드시는 분들에게는 딱 맞을 것이라 생각된다. 음식 맛은 굳이 설명은 필요는 없다.

늦은 점심을 먹는 토요일이기는 했지만 계속해서 손님들이 들어오는 것을 보면서 여기도 몰랐던 곳 중 하나였다는 생각을 하며 가게를 나왔다. 같이 식사한 지인들이 “다음에는 전골류를 먹어봐도 괜찮겠다.”라는 라는 말을 남기는 것을 보니 만족의 의미로 봐도 좋을듯하다. 그럼, 언제 다시 와야 할까??

장말봉 객원기자



우리 지역 달서구·달성군의 중소상인들에게 힘이 되고자

모든 지면 광고 **50% 할인**해드립니다.

문의 : 053)572-6000

우리 동네 **맛**플
이 가게 어때?

밥한끼 술한잔

달서구 외룡로 45길 49 / ☎예약문의 053-573-2225

‘레트로한 분위기’와 ‘미식의 조화’



흔히들 친구들과 “야 우리밥 한 끼 하자, 나중에 술 한잔하자” 이런 말들을 흔히 하곤 한다. 만나서 옛이야기 꽃을 피우고 추억을 회상하면서 우리는 매일 반복되는 일상에서 지친 마음을 위로받고 의지하면서 살아간다.

이런 장소로 가게 상호부터 분위기까지 아주 걸맞은 맛집이 있어 소개하고자 한다.

죽전동 골목 안쪽에 자리 잡은 ‘밥 한 끼 술 한 잔’은 가게 문을 들어서면 복고풍 감성과 현대적인 편안함이 자연스럽게 어우러지는 과거 시대로 이동하게 되는 듯하다.

이곳은 전골 전문점으로 낙곱새전골, 닭곱새전골, 불낙전골 등 다양한 메뉴와 함께 한우대창사리, 소곱창사리, 낙지사리 등을 제공한다. 보통 부산지역에서 낙곱새가 유명인데, 이곳 ‘밥 한 끼 술 한 잔’은 부산식과 다르게 국물이 넉넉한 전골식 낙곱새이다.

2016년 어느 날, 이곳 사장님은 우연히 백종원의 3대천왕 프로그램을 보면서 “아! 저거야!”를 외치며 여러 시행착오 끝에 자박자박하게 조려서 밥에 비벼 먹는 부산식 낙곱새를 야심 차게 준비했다고 한다. 그러나 많은 손님께서 “육수 좀 더



주세요”, “육수 아주 많이!” 외침으로 육수를 붓다가 “아 이럴 거면 전골을 팔아보자”하면서 이곳만의 낙곱새 전골이 탄생했다고 한다.

한창 코로나19 팬데믹이 한창일 때, 배달 전문으로만 운영하면서 고객들의 입맛을 사로잡은 이곳이 최근 홀 서비스를 다시 오픈하면서 온라인 고객들이 이곳만의 감성에 반해 매장으로의 손님 유입이 많아졌다고 한다.

이곳을 찾은 손님들의 반응은 “낙곱새 먹으로 부산 갈 필요가 없어요”, “우리 동네에 이런 감성 있는 가게가 있는지 몰랐어요”, “양도 많고 곱창 특유의 냄새도 거의 없고 맛있어요”, “국물도 넉넉하고 한우대창, 낙지, 불고기, 곱창, 새우가 푸짐하게 들어가 있어 밥 한 끼도 좋고 술 한 잔하기에도 최고예요”라며 폭발적인 반응을 보였다.

‘밥한끼 술한잔’의 매력은 여기에 그치지 않는

다. 프리미엄 낙곱새 전골은 국물이 풍부한 전골 타입으로, 매일 육수를 끓여 신선한 맛을 유지한다. 양념장, 곱창, 대창 등 재료 손질은 연육 숙성 매장에서 직접 처리한다. 또한 매일 매운 배추겉절이를 담아 신선한 채소와 함께 제공한다.

사장님은 “우리 가게는 친구, 가족들과 함께 모여 편안한 공간에서 맛있는 음식을 먹으며, 진심 어린 대화를 나눌 수 있는 공간으로 만들고 싶다는 마음에서 탄생했습니다.”라며 사랑하는 사람들과 함께 식사했던 추억을 소중하게 여기고, 그 따뜻함과 우정을 이곳 죽전동 골목길에 재현한 사장님의 애정을 엿볼 수 있었다.

바쁜 일상에서 벗어나 휴식이 필요할 때, ‘밥한끼 술한잔’은 따뜻한 포옹 속으로 손님들을 맞이할 준비가 되어있다.

“오늘 여기서 밥 한끼! 술 한 잔 어때?”

김명식 객원기자

역사극 전문 채널
역사는 드라마다!
씨엔티브이

푸른방송 알뜰형 33-1 / 디지털 51번

중국 드라마 전문 채널
완벽 자막으로 즐기는 중드
채널차이나

푸른방송 알뜰형 56-1 / 디지털 121번

액션 영화 전문 채널
세계의 모든 액션을 즐겨라!
채널액션

푸른방송 디지털 98번

다양한 복지서비스 정보를 한눈에!

2024년 복지자원 종합안내서

달성군(군수 최재훈)은 달성군의 다양한 복지정보를 한눈에 살펴볼 수 있는 2024년 복지자원 길잡이 책자와 e북을 제작·배포했다.

매해 빠르게 변화하는 복지서비스와 정보를 군민들이 쉽게 접근하고 신청할 수 있도록 제작한 책자를 관내 읍·면 행정복지센터 및 사회복지시설에 비치했고, 간편하게 확인할 수 있도록 달성군청 홈페이지 메인화면에 '복지자원 길잡이 종합안내'를 등록했다.

안내 책자에는 ▲2024 주요 복지사업 현황 ▲사회복지기



관별 제공프로그램 ▲복지시설, 주요기관 및 의료기관 현황에 대한 최신정보가 담겨있으며, 사업별로는 사업 담당부서, 지원대상, 구비서류, 선정

기준 및 신청방법 등을 상세히 수록했으며, 달성군 복지시설과 제공서비스 현황 등 실생활에 유용한 복지자원 목록도 포함됐다.

최재훈 달성군수는 "주민들이 관내 다양한 복지사업들을 몰라서 혜택을 놓치는 일이 없도록 하기 위해 매년 복지자원 길잡이 종합 안내서를 제작한다"며 "앞으로도 우리 군민들이 양질의 복지서비스를 누릴 수 있도록 매년 다양한 복지정보를 반영하고 홍보하는 데 힘쓰겠다"고 전했다.

<자료제공:달성군청>



(㈜엘엔에프 주주모임, 이웃사랑 후원금 전달)
㈜엘엔에프 주주모임은 지난달 23일(화) 후원금 500만 원을 달서구에 기탁했으며, 달서사랑365운동 사업에 사용될 예정이다.



나성하와이, 사우나 이용권 후원
나성하와이(대표 나경성)는 지난달 26일(금) 사우나 이용권(500만 원 상당)을 달서구에 기탁했으며, 후원금은 달서구 사회복지협의회를 통해 사회복지시설에 지원할 예정이다.



김동근 외식업 대구시지회장, 후원품 전달
한국외식업중앙회 김동근 대구시지회장은 최근 개업을 기념해 꽃 화환 대신 쌀 1,200kg(300만 원 상당)을 지난달 26일(금) 이웃사랑 후원품으로 달서구에 전달했다.



(재)덕운장학재단, 장학금 1억 원 전달
덕운장학재단(이사장 이지은)은 의과대학 발전기금으로 1억 원을 계명대학교 동산의료원(의료원장 조치흠)에 전달했다. 출연된 발전기금은 '덕운장학재단장학기금'으로 계명대 의과대학 소속 학생들을 위한 장학금 등으로 사용될 예정이다.



대구교통공사, 대구인재육성장학재단에 500만 원 기탁
대구교통공사(사장 김기혁)는 지난달 25일(목) 대구인재육성장학재단에 장학금 500만 원을 기탁했다.



보훈 정신 휘날리며 '달서구 보훈선양 봉사단' 발대식

달서구(구청장 이태훈)가 지난달 26일(금) 오후 3시 구청 2층 대강당에서 달서구재향군인회가 주최로 '달서구 보훈선양 봉사단' 발대식을 개최했다. '달서구 보훈선양 봉사단'은 국가유공자에 대한 예우와 보훈존중 문화를 널리 알리기 위해 달서구재향군인회(회장 윤성수) 40명으로 구성됐다.



옥포읍 번영회·새마을협의회, 사랑의 라면 기탁

옥포읍 번영회(회장 하재덕)와 새마을협의회·부녀회(협의회장 최태영·부녀회장 신점선)는 지난달 23일(화) 옥포읍 행정복지센터를 방문해 관내 어려운 이웃들을 위해 라면 140박스(200만 원 상당)를 기탁했다.

<자료제공:달성군청>



대구달성교육지원청 삼성전자판매(주) 후원물품 전달식

대구달성교육지원청(교육장 김태현)은 지난달 24일(수)에 삼성전자판매(주) 사원 대표 및 직원 4명, 세이브더칠드런 관계자 2명, 교육지원청 관계자 4명이 참석한 가운데 후원물품 전달식을 개최했다.

막지마라

이번엔
세계 제패다!

뭉쳐야 친다 3
조기축구 A매치

JTBC

매주 일요일 저녁 7시 50분 방송

감독 안정환

푸른방송 8VSB 17-1, 디지털 14번 / 스카이라이프 4번 / KT Genie TV, SK Btv, LG U+ 15번

우리 동네 핫플
이 가게 어때?

조선 전통 돼지국밥 · 밀면

달서구 장산길 34(구. 용산동 943-7) / ☎053-521-3337

‘건강한 음식’이 건강한 몸을 만드는 곳

따뜻한 국물이 좋은 계절은 이제 서서히 떠나고 있다. 오늘은 따뜻한 국물로 점심 한 끼를 해결하고 있지만 이제 올해의 따뜻한 국물은 한동안 못 먹을지도 모른다는 생각이 들 만큼 대구나 상당히 더워지고 있다. 게다가 돼지국밥이란 음식은 언제나 우리 곁에서 언제나 쉽게 찾을 수 있는 음식이기에 자주 생각나고 찾는 음식일 것이다. 퇴근 후 국밥 한 그릇과 소주 한 잔은 그 어떤 것보다도 비교할 수 없을 만큼 잘 어울리는 음식일지도 모른다. 우리 서민들의 애환이 담겨있는 음식이 바로 돼지국밥일 수도 있다.

많고 많은 국밥집 가운데 오늘은 조선전통돼지국밥을 개인적인 약속으로 지인들과 이른 시간에 방문하게 됐다. 본격적인 점심시간이 아닌 데도 불구하고 꽤 많은 손님들이 자리를 차지하고 있는 것으로 봐서 여기도 맛집인 듯 했다. 그리고 가게 들어가자마자 문에 보이는 것이 조선 전통 돼지국밥에 대한 특징이 눈에 띄었다.

조선전통돼지국밥이 남녀노소 누구나 즐겨 드실 수 있는 이유는 100% 국내산 사골로 옛 방식 그대로 화덕에서 고아내며, 국내산 무항생제 고기를 사용하고, 보쌈김치는 15가지 이상의 최고의 재료와 기장 알배기 멸치액젓을 사용해 깊이 있는 맛을 낸다.

전 메뉴 직접 손으로 정성껏 만들며, 영양이 풍부해서 몸보신, 해장, 골다공증 예방, 단백질, 칼



슘이 풍부하여 산모에게 좋다.

또한 밀면은 100% 국내산 사골과 각종 한약재와 채소를 넣어 한 달간 숙성해 만든 조선만의 건강한 육수이다. 비빔밀면은 천연 과일을 주재료로 사용해 설탕을 거의 배제한 조정과 과일의 단맛으로 달콤한 맛을 만들어 내어 무더운 여름에 입맛을 살려준다.

이곳의 메뉴는 조선돼지국밥, 수제순대국밥, 보쌈수육, 육전물밀면, 육전 비빔밀면, 춘두부, 팽초부추전, 해물과전, 모듬전, 술국 등이 마련돼 있으며 오늘은 지인들 모두가 함께 국밥을 주문을 했지만, 생각이 많아지게 됐다.

밀면... 한 여름에는 냉면만큼이나 자주 먹는 음식인데 이곳의 밀면을 아지 맛을 보지 못한터라 추가 주문을 할까 말까 생각만 하다가 타이밍을 넘겨버렸다.

아쉽지만 오늘은 일단 돼지국밥만 맛을 보기로

하고 하얀 국물의 국밥이 풍기는 냄새는 구수한 느낌이라고나 할까, 빨리 맛을 보고 싶었다.

돼지국밥을 맛나게 먹는 방법까지 정리되어 있는데 첫맛을 먼저보고 부추를 넣고 새우젓을 넣어 간을 개인적으로 맞추어 먹으면 된다. 개인적으로 돼지국밥에 부추를 많이 넣어 먹는 편이라 처음 나온 부추는 거의 나 혼자 다 먹고 추가로 주문하여 지인들이 함께 먹었을 정도다.

돼지국밥은 대체로 살코기가 많이 있고 하얀 국물이 담백하다고 생각하면 좋다. 부추를 많이 넣어서 그런지 부추 향이 함께 나는 것이 좋다. 개인적으로는 간만 조금 하여 첫맛을 조금 즐기시고 조금 먹고 난 후에 양념을 넣어서 맛을 느끼는 것이 좋을 듯하다.

오늘 함께 맛보지 못한 밀면이 아물아물하고 있지만, 많이 더워 시원한 밀면이 생각나는 날 다시 와야겠다. 정말봉 객원기자

<도라에몽>, <파워레인저 킹덤포스>, <알로스와 친구들>
가족과 함께 볼 수 있는 애니메이션 채널

디지털
185번
가족과 함께

ANIONE

Animation

ANIBOX

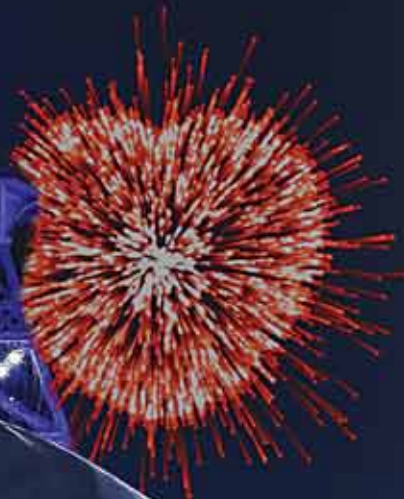
디지털
182번
한일 동시

<원피스> 부터 <블루 아카이브>까지!
한일동시 애니메이션을 가장 빠르게 볼 수 있는 채널!

SBS Sports

X

이강인



GO

우리 동네 핫플
이 가게 어때?

평남집

달서구 당산로35 달서시장
문의 ☎053-561-5557

달서시장 냉면 맛집

평남집 육수 맛의 진리!
직접 뽑은 수제 메밀냉면!



달서시장을 구경하다 골목 안쪽 나무 선반 위에 가지런히 놓인 음식모형이 눈에 들어온다. 고기 주는 냉면집 수제 평남집!

고기 주는 냉면집이라는 현수막에 “사장님 진짜 고기 따로 안 시켜도 주시는 건가요?” 라는 물음에 “그럼요 한번 드셔보세요 깜짝 놀라실 걸요?”라는 사장님의 자신감 넘치는 답변에 냉면 하나와 따뜻한 국물이 먹고 싶은 마음에 한우국밥을 주문했다.

냉면 육수를 한 입 넣는 순간 “어? 오~”라는 감탄사가 나오는 육수의 맛이다. 깊고 진한맛을 내는 육수는 기름지지 않고 뒷맛이 담백하고 깔끔하다.

권천수 사장은 결혼 전 개인 가게를 열 자금을 마련하기 위해 일본 동경으로 유학 가서 관련 쪽으로 모든 숙식제공을 받으며 2년 정도 기초자금을 모았다고 한다.

유학을 다녀온 뒤 백화점 내 냉면전문점 여러 곳과 서재 유명 식당에 면 요리를 전수해줄 정도

로 면 관련 업계에서 20년 이상의 경력을 가지고 계신 숨은 장인이었다.

“우리 집은 면을 직접 뽑고 100% 한우 육수로 만드는 고기 주는 냉면집이다. 그리고 냉면에 올라가는 계란을 반 톨 짜리가 아닌 한 개 통으로 올려드린다.”

냉면집을 하면서 10명 중 반 정도는 계란을 안 드시고 빼놓길래 왜 그런가 싶어 확인해 보니 재사용의 의심으로 빼놓으시는 분들이었다고 한다. 음식으로 속이는 가게가 아닌 재료와 맛으로 승부하는 음식점이 되기 위해 작은 것이지만 계란 하나의 차별화와 냉면과 고기를 함께 제공함으로써 손님이 맛있게 드시고 든든하게 속을 채울 수 있는 가게로 운영하고 있다.

어르신 한 분이 말 한마디 안 하고 냉면만 드시고 계산하고 나가시면서 “면을 직접 내리는 기계 소리도 듣고 너무 좋았다. 이대로만 간다면 대박 날 것 같다”고 엄지 척 해주시는 손님이 계셔서 큰 힘을 얻었고, 냉면을 찾는 학생, 결혼 후 아이와 함께 우리 가게를 찾아오는 단골손님이 계시기에 냉면을 사계절 내내 준비해 둔다고 한다.

메밀냉면 외에도 한우국밥, 곰탕 등의 메뉴도 사장님이 자신 있게 추천해 주시는 메뉴인 만큼 한우의 부드러운 고기 맛을 맛볼 수 있다.

한우 육수의 베이스로 은은한 육향의 풍미와 맑은 빛을 자랑하는 메밀냉면! 입맛 살려줄 수 있는 메뉴로 꼭 드셔보길 추천한다.

이세경 객원기자

CHU

온리U 드라마 드라마와 입 맞CHU다

해외(유럽)드라마 전문 채널



디지털 95번



성당초-본리동 “다같이 쓸자 학교 한 바퀴~”

지역사회에 대한 관심을 높이고 공동체 의식을 함양하는 환경정화봉사활동

대구성당초등학교(교장 민병조)는 지난달 19일(금) 환경교육 및 인성 함양 교육의 일환으로, 대구광역시 달서구 본리동 행정복지센터와 ‘다같이 쓸자 학교 한 바퀴’ 업무협약을 맺었다.

‘다 같이 쓸자 학교 한 바퀴’는 달서구의 우리마을 교육 공동체 프로그램으로, 환경 보호 및 주민의 생활

환경 개선, 학교와 마을에 대한 공동체 의식 함양을 목적으로 추진하고 있다.

성당초는 학생들의 봉사활동 참여 기회를 확대해 학교 및 지역사회에 대한 관심과 애정을 높이고, 지역사회 유관기관과 협력해 학생들에게 실제적인 교육 경험을 제공하기 위하여 본리동과 이번 협약을 체결했다. 향

후, 성당초는 본리동으로부터 우리마을 환경정화 활동에 필요한 장비 등을 지원받으며, 학기중 월 1회 이상 학교주변 생활환경 개선 및 환경정화 봉사활동에 나설 계획이다.

협약식에 참석한 5학년 학생은 “수업시간에 약속했던 대로 환경보호를 실천할 수 있는 기회가 생겨서 기쁘다. 앞으로 우리 학교에 관심을

갖고 봉사활동에 지속적으로 참여할 생각이다.”고 말했다.

민병조 교장은 “우리 아이들이 ‘다같이 쓸자 학교 한 바퀴’를 통해 꾸준히 봉사활동을 하면서, 학교와 마을을 사랑하고 바른 인성을 갖춘 학생들로 성장할 수 있는 계기가 되기를 바란다.”고 말했다.

〈자료제공:대구성당초등학교〉



금포초 '금포환경창의융합 페스티벌'

대구금포초등학교(교장 이태훈)은 지난 달 26일(금) ‘금포환경창의융합 페스티벌’을 실시해 학생, 학부모, 교직원 등 학교 구성원이 모두 참여하는 축제의 장을 운영했다. 생태전환교육 실천학교를 운영중인 금포초는 약 한 달간 학교구성원이 머리를 맞대어 교육 활동 및 자료 선정, 꿈형제 자치회 중심의 프로그램 운영 연습 등 더 나은 행사를 운영하기 위해 많은 노력을 쏟았다.

〈자료제공:대구금포초등학교〉

심인학부모봉사단 발대식 및 위촉장 수여

심인중, 발대식 참여 단원 봉사소양교육과 위촉장 수여 및 대구학부모선언문 낭독

심인중학교(학교장 도승현)는 교육의 삼 주체인 학생, 학부모, 교사의 행복한 공동체 운영을 위해 지난달 17일(수) 심인학부모봉사단(Simin Awesome Parents: S.A.P)을 조직하고 지난달 24일(수) 발대식을 개최했다.

올해 처음 구성된 심인학부모봉사단은 단장, 부단장 3명 등 총 42명으로 이루어져 있으며, 심인중 서복희 총학부모회장이 단장을 맡는다.

심인학부모봉사단은 ▲ 학부모 재능기부 프로그램, ▲ 급식봉사활동 및 교내·외 환경개선 활동 등을 통해 우리 아이들을 학교 혼자만이 아닌



학부모들이 함께 키우며, 학부모의 능력과 경험을 살려 학교 교육활동에 소중한 참여와 나눔이 이루어지게끔 따뜻한 학교문화로 바꾸어 가는

역할을 수행하게 된다. 특히, 심인학부모봉사단은 작년부터 시행해 온 학부모재능기부프로그램과 교내급식봉사활동을 더 확대하고 발전

시켜 학부모의 적극적인 학교 참여를 도모하여 소통·공감하고 배려하는 봉사 문화를 조성하는데 이바지 한다.

심인학부모봉사단은 발대식에 앞서 달성군자원봉사센터 이경미 강사에게 자원봉사 개념 및 1366 시스템 활용 방법 및 맞춤형 자원봉사 컨설팅을 받으며 봉사기초소양 교육을 받으며, 봉사의 실제 개념에 대해 알아보고 봉사의 진정한 의미와 봉사 시 가져

야 할 마음가짐 및 소양에 대해 교육받았다.

심인학부모봉사단 3학년 이은주 부단장은 “모든 선생님들이 학부모와 학생과 학부모를 생각하는 따뜻한 마음을 느낄 수 있었고, 학부모 참여 프로그램이 활성화되어 있어 좋은 것 같다. 앞으로 심인학부모봉사단(S.A.P) 부단장으로 열심히 활동하겠다.”라고 말했다.

<자료제공:심인중학교>

엄마와 단둘이 여행을 떠나본 적 있나요?

엄마의 기차여행

생애 가장 특별한 여행이 찾아옵니다

CHANNEL J

푸른방송 디지털 케이블 123, 케이블 57-1



북동중, 달성군종합사회복지관과 업무협약 체결

북동중학교(교장 김명식)는 지난달 25일(목) 달성군종합사회복지관과 ‘청소년 환경역량 강화 우리놀이터’ 프로그램 운영을 위한 업무 협약을 체결했다. 북동중학교와 달성군종합사회복지관은 학생들에게 환경의 중요성을 알리고, 학생들이 직접 환경 보호를 실천하는 친환경 리더로 나아갈 수 있도록 지원하기 위해 이번 협약을 체결했다.

<자료제공:북동중학교>



성산중, 아버지와 함께 하는 학부모 교육

성산중학교(교장 이동준)는 지난달 20일(토) 학부모교육의 자율적 운영에 맞게 다양한 프로그램의 일환으로 아버지와 함께 변화하는 학생생활지도 방법에 대한 주제로 학부모교육을 실시했다.

<자료제공:성산중학교>

‘전통과 혁신’이 살아 숨쉬는 혁신적인 인성프로젝트

현풍고, 소나무향 가득한 다도 교육 실시

현풍고등학교(교장 조진섭)는 지난달 19일(금) 인성교육 프로젝트의 일환으로 교직원 10여 명과 학생 20여 명을 대상으로 연간 계획에 따른 첫 다도예절교육을 실시했다.

이번 교육은 현풍고등학교 조진섭 교장과 무형문화재 궁중다례의식 보유자인 김의정 명원문화재단 이사장의 의지로 이루어졌으며, 김의정 이사장은 그의 어머니이자 일제시대 일본이 우리의 차 문화를 왜곡시킨 것에 분개하고 사라진 한국 다도를 복원하기 위해 노력한 김미희 여사에 이어 2대째 우리 고유의 차 문화를 전승 중이다.



강의에서 학생들은 ▲몸과 마음을 치유하는 ‘차’에 대한 강의, ▲서로를 공경하는 인사 예절, ▲올바른 손의 위치, ▲팽주(차를 접대하는 사람)로서 정성을 다해 객을 접대



하는 방법 등을 배우며 전통 예절이 현대 사회에 시사하는 점, 예의바른 몸가짐이 인성에 미치는 영향 등에 대해 알아 가는 시간을 가졌다. 학생들은 바른 몸가짐과 마

음가짐으로 차를 마시고 대접하는 경험을 통해 일상생활에 필요한 기본예절을 익히며, 이를 통해 긍정적 자아개념과 자아조절 훈련을 경험할 수 있었다. 다도교육에 참가한 2학년 학생은 “한 잔의 차를 마시기 위해 준비하는 절차와 과정, 지켜야 할 예절이 이렇

게 많을 줄 몰랐다. 오늘 배운 바르게 앉는 법, 바르게 보는 법, 바르게 듣는 법 등은 일상 생활에서 다른 사람들을 만날 때, 우리가 어떻게 자신을 돌아보고, 타인을 배려해야 하는지를 일깨워 주는 좋은 경험이 되었다.”라고 말했다.

〈자료제공:현풍고등학교〉




푸른방송이 하나카드와 만나 할인에 할인을 더하다!



하나카드 [렌탈 플러스]로 푸른방송 이용료 자동납부하면!



- 1/ 푸른방송 매월 최대 **13,000원 할인**
- 2/ 스타벅스 **5% 할인** (월 5천원한도)
- 3/ 온라인쇼핑 **3% 할인** (월 5천원한도)

※푸른방송 제휴 하나카드 [렌탈 플러스] 전월 실적 30만원 이상 시 청구할인

기업상담문의

053-551-2000 www.gcs.co.kr





포산고, ETRI 대경권연구본부와 업무협약

포산고등학교(교장 김명옥)는 지난달 23일(화) 한국전자통신연구원(ETRI) 대경권연구본부(본부장 변우진)와 ‘과학기술·IB 특화 교육과정 운영을 위한 업무협약’을 체결했다. 이번 업무협약의 주요 내용은 ▲과학기술 및 IB 교육과정 개발 및 운영 지원, ▲전자통신분야 진로 희망 학생에 대한 컨설팅, ▲기관 내 연구시설을 활용한 다양한 프로그램 교류 및 기술특강 등이다.

〈자료제공:포산고등학교〉



상서고, 중등직업교육 S.O.C 사업 1유형 산학협력 특화(Start-up) 선정

상서고등학교(교장 최우환)는 교육부에서 주최하는 중등직업교육 S.O.C 사업의 1유형 산학협력 특화(Start-up)에 선정됐다. 주요 내용은 ▲유희공간을 활용한 지역기업 연계 학생 창업 실무역량 강화, ▲캠스톤 디자인 및 창업 프로젝트 수업 운영, ▲산학겸임 교사와 함께하는 팝업 LAB 운영 등이다.

〈자료제공:상서고등학교〉

‘디즈니의 마법 같은 순간’ 대구를 찾아온다!

디즈니 인 콘서트: Beyond The Magic...5월 11일(토) 오후 5시 달서아트센터 청룡홀

(재)달서문화재단 달서아트센터는 DSAC 시그니처 두 번째 무대로 디즈니 공식 라이선스 콘서트 ‘디즈니 인 콘서트:Beyond The Magic’를 오는 5월 11일(토) 오후 5시 달서아트센터 청룡홀에서 개최한다.

DSAC 시그니처 시리즈는 국내외 최정상급 아티스트와 단체를 초청해 정제된 프로그램으로 명품 공연을 선보이는 달서아트센터의 대표 기획 프로그램이다.

올해 시그니처 시리즈는 지난 1월 개최한 ‘크리스티안 짐머만 피아노 리사이틀’을 시작으로 고품격 패밀리 프로그램인 ‘디즈니 인 콘서트’가 5월에 이어지고, 하반기에는 ‘소프라노 황수미 & 테너 김효종 듀오 리사이틀’, ‘알렉상드르 캉토로프 피아노 리사이틀’, ‘니콜라이 루간스키 피아노 리사이틀’, ‘사라장 바이올린 리사이틀’이 연이어 준비되어 있다.

‘디즈니 인 콘서트’는 대형 LED 스크린에서 펼쳐지는 생동감 넘치는 디즈니 오리지널 애니메이션, 그리고 국내 최고 뮤지컬 배우들과 오케스트라가 펼치는 완벽한 하모니로 꾸준한 사랑을 받고 있는 디즈니 공식 라이선스 콘서트이다. 매년 호평 속에서 흥행을 이어오며 매회 매진을 기록한 베스트셀러가 더욱 새로워진 프로그램으로 달서아트센터를 찾아온다.

‘인어공주’, ‘라이온킹’, ‘알라딘’, ‘물란’ 등의 클래식 명작부터 ‘라퐁젤’, ‘겨울왕국’, ‘겨울



왕국2’ 등 최근 개봉작까지 더해져 남녀노소 전 세대가 사랑하는 디즈니의 감동을 라이브로 느낄 수 있다. 특히, 올해에는 월트 디즈니 컴퍼니 창립 100주년 기념작 ‘위시(Wish)’가 한국어 라이브 무대로 펼쳐진다. 다양한 주제가 중, 특히 많은 사랑을 받은 ‘감히 나를 배신해(This is Thanks I Get?!), ‘소원을 빌어(This Wish)’가 한국어 라이브 무대로 선보인다.

‘2023 디즈니 인 콘서트’를 통해 실력과 매력을 입증한 뮤지컬 배우 김환희, 최민우, 이종석이 더욱 탄탄하고 실감 나는 연기와 노래로 최고의

무대를 선보인다. 여기에 ‘마리 앙투아네트’, ‘프리다’, ‘이프/덴’의 주역이자 ‘제8회 한국 뮤지컬 어워즈(2024)’ 여우조연상에 빛나는 뮤지컬 배우 이아름솔이 디즈니 싱어에 새롭게 합류하여 황홀한 마법 같은 ‘디즈니 인 콘서트’ 무대를 만들어 낼 예정이다.

이번 공연은 달서아트센터 홈페이지와 티켓링크에서 예매할 수 있다.

입장료 R석 10만 원, S석 8만 원.
문의) (053-584-8719, 8720

<자료제공:달서아트센터>



‘탁유진: 위장하는 세계’

6월 15일(토)까지 달서아트센터 갤러리 라온

(재)달서문화재단(이사장 이태훈) 달서아트센터에서는 6월 15일(토)까지 ‘탁유진 개인전: 위장하는 세계’을 개최한다.

탁유진(안동대) 작가는 익숙한 것에 본인을 숨기며 살아가고 싶은 작가는 위장무늬(카무플라주, camouflage)와 주변 환경의 무늬에 적응하는 동물

을 소재로 비슷한 색감의 패턴 속에 형태를 숨기는 작업을 보여준다. 그러나 또 다른 자아인 동물을 통해 자신을 숨기고 싶었던 표현과는 다르게 모든 생명체는 감출 수 없는 특별한 자아임을 깨닫게 된다는 내용이 숨어있다.

조소를 전공한 작가는 이번

전시에서 캔버스 위에 건축자재 ‘아이소핑크’라는 스티로폼 재질을 조각하고 채색한 부조 8작품과 카무플라주와 동일한 패턴을 천에 인쇄하여 중첩하여 볼 수 있는 설치 작업 1점을 만날 수 있다.

문의)053-584-8968

<자료제공:(재)달서문화재단>

최고다 이순신
본방 월~금 9시 30분
재방 월~금 18시 30분

인어아가씨
본방 월~금 12시 30분
재방 월~금 21시

황금신부
본방 월~금 15시
재방 월~금 23시 30분

MBC+
CREATIVE MEDIA GROUP



MBC every1
국내 최고 버라이어티 채널

MBC SPORTS
대한민국 No.1 스포츠 채널



MBC Drama
드라마로 꿈꾸는 세상

MBC M
내 손 안의 즐거움



MBC ON
다시보는 감동, 함께하는 재미

MBC+
CREATIVE MEDIA GROUP



비염·소화불량 ‘한방 첩약’ 건강보험 적용

알레르기 비염, 기능성 소화불량, 요추 추간관 탈출증(허리디스크) 치료를 위한 한방 첩약(엑상 한약)에도 건강보험 혜택이 적용된다.

보건복지부는 지난 4월 29일(월)부터 ‘첩약 건강보험 적용 2단계 시범사업’을 실시한다.

시범사업은 기존 대상 질환인 월경통, 안면신경마비, 뇌혈관질환 후유증에 첩약의 치료 효과가 좋은 알레르기 비염, 기능성 소화불량, 요추 추간관 탈출증(허리디스크)이 추가됐다.

뇌혈관질환 후유증과 관련 해선 65세 이상이던 대상 연령이 전 연령으로 확대됐다.

대상 의료기관은 한의원에서 ‘한의원, 한방병원, 한방진료 과목을 운영하는 병원 및 종합병원’으로 확대되고 환자 본인 부담률이 1단계 시범사업에서는 50%였지만, 2단계에서는 한의원 30%, 한방병원·병원 40%, 종합병원

50%로 차등 적용된다. 또 환자 1인당 연간 1개 질환, 10일까지 제한돼 있던 건강보험 적용 범위가 ‘환자 1인당 연간 2개 질환, 질환별로 20일까지’로 넓어졌습니다. 이 범위를 초과하는 금액은 전액 환자 본인이 부담한다.

이번 시범사업 참여 의료기관은 전국 5,955곳이며, 일부 한의원은 5월 13일(월)부터 시행하는 곳도 있어, 복지부 또는 건강보험 심사평가원 누리집에서 참여기관을 확인할 수 있다.

이세경 객원기자



달서구, 한마음 치매극복 건강걷기

달서구(구청장 이태훈) 치매안심센터(센터장 이완희)는 지난달 25일(목) 두류공원에서 치매극복을 기원하며 치매 환자에 대한 따뜻한 관심과 배려 촉구를 위한 한마음 치매극복 건강걷기 행사를 개최했으며, 대구 서부노인전문병원 및 중구치매안심센터와 공동으로 개최한 이번 행사를 통해 지역주민, 치매환자와 가족, 치매파트너가 함께 치매인식개선과 치매극복을 기원하는 어울림의 장을 마련했다. <자료제공:달서구청>

건강칼럼



보생조한의원 원장 조현정



이유 모를 소화불량, 한의학적 변증을 따라 치료해야

‘속이 불편하고 소화가 안된다’, ‘입맛이 없고 먹으면 명치계가 더부룩하다’ 진료실에서 자주 들을 수 있는 증상이다. 소화가 안되고, 조금만 먹어도 더부룩한 증상, 트림이 자주 나는 증상 등 이러한 소화불량 증상은 있는데 병원에서는 특별한 이상이 없다고 소화제만 처방해주는 환자들이 있다. 일명 ‘기능성 소화불량’ 즉, 위장관에는 이상이 없는데 환자의 위장관 기능이 떨어져 생기는 ‘기능성’ 소화불량이다.

한의학적으로 기능성 소화불량은 크게 3가지로 나눌 수 있다. 첫 번째는 스트레스를 받으면 증상이 더 심해지는 사람으로, 간위불화(肝胃不和) 소화불량이다. 음식을 먹으면 열구리, 가슴이 아프고 트림이 자주 나온다. 속이 쓰리거나 메스꺼운 증상이 나타나기도 한다. 소화불량 증상 외에도 간(肝)의 기운과 연관된 증상들이 함께 나타난다. 이런 사람들은 스트레스를 풀어줄 수 있는 치자, 청피 등의 한약재를 사용하면서 위장기운을 도와야 한다.

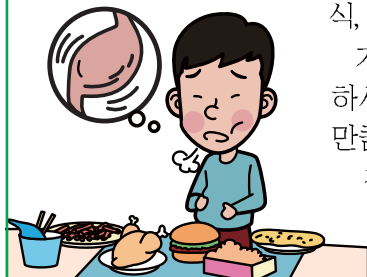
두 번째는 소화가 약한 사람으로, 식욕부진, 소화불량 등의 증상이 수반되는 비위허약(脾胃虛弱) 소화불량이다. 음식을 소화, 흡수해야 하는 비위기능의 힘이 약해 먹으면 속이 불편하고 명치부위의 복통을 자주 느낀다. 무른 변이나 설사를 자주 보고 영양흡수가 잘되지 않아 피로감도 높고 만사 귀찮음을 호소한다. 인삼, 백출 등 위장관의 움직임을 개선하는 처방을 사용해야 한다.

세 번째는 설태가 두텁게 끼있는 식적담음(食積痰飲) 소화불량이다. 식후에 속이 더부룩할 뿐 아니라 배에서 자주 물 흘러가는 소리가 난다. 속이 메스껍고 울렁거리는 느낌을 자주 받으며 몸이 잘 붓는다. 허를 살펴보면 백태가 두텁게 끼있는 경우가 많다. 반하, 지실 등 식적을 몸 밖으로 제거하고 위장관 움직임을 개선해야 한다.

기능성 소화불량을 치료하기 위해서 식습관을 개선하는 것이 도움이 되지만, 간혹 환자분들에 따라서는 할 수 있는 최선의 식생활 개선을 이룬 분들도 많다. 그러다보니 먹을 수 있는 음식이 없어 괴로워하기도 하는데, 모든 음식을 스트레스 받으면서 즐기거나 음식을 섭취했을 때 속이 불편한 음식 위주로 가리면서, 차가운 음식, 기름진 음식은 피할 수 있도록 해야 한다.

기능성 소화불량은 반복적으로 발생하여 환자의 삶의 질을 저하시킬 뿐 아니라 면역이상, 정서적 문제로도 이어질 수 있는 만큼 소화제에만 의존하지 말고 한의학적 변증에 따라 치료받길 권장한다.

대구시 달서구 달구벌대로 1607 / 보생조한의원 ☎053-564-0401



계명대 동산병원, 취약계층 암환자 로봇 수술비 지원

계명대학교 동산병원(병원장 류영욱)이 2025년 2월까지 ‘취약계층 암환자 로봇 수술비 지원 사업’을 시행한다. 로봇 수술 예정인 취약계층 암환자(의료급여 1·2종, 차상위 본인부담 경감대상자)를 대상으로, 1인당 최대 500만 원까지 지원한다. 사보험 중복지원은 불가하며 예산 소진 시 종결될 예정이다.

류영욱 동산병원장은 “경제적 이유 때문에 여러 장점이 있는 로봇수술임에도 취약계층 환자들의 접근성이 제한되어 왔었지만 이번 기회를 통해 제공할 수 있게 되어 매우 기쁘다.”고 말했다. <자료제공:계명대학교 동산병원>



달성군보건소, 고혈압 관리 교실

달성군보건소(군수 최재훈)는 4월 한 달 동안 관내 심뇌혈관 질환자 및 건강고위험군 대상으로 4월 4(목)~23일(화)까지 매주 화요일과 목요일 오전 10시 30분부터 1시간 동안 운영했던 고혈압 관리 교실을 성황리에 마무리했다. 4월 한 달간 국민건강보험공단 달성고령지사와 연계해 운영됐으며, 고혈압 관리를 위한 전문적이고 다채로운 강의로 채워져 운영됐다.

<자료제공:달성군보건소>

5월 6일 ~ 12일

재미로 보는 운세



36년생 조금만 더 참고 기다리면 문제가 해결된다. 48년생 안 좋은 일이 지나야 좋은 일도 생긴다. 60년생 참고 견뎌야 답답한 일도 해결이 된다. 72년생 윗사람과 대화가 안 통하니 다른 길을 찾아라. 84년생 좋은 뜻에서 하는 일도 오해받을 수 있다. 96년생 자신이 있다고 하는 부분은 굽히지 말아야 할 것이다.



37년생 너무 잘난 척 하면 방해하는 사람이 생긴다. 49년생 대세를 따를 때 자신의 체면을 지킬 수 있다. 61년생 자신의 분수를 모르고 설치면 일이 막힌다. 73년생 기회가 찾아오면 놓치지 않도록 신경 써라. 85년생 작은 것에 더욱 신경 써야 한다. 97년생 끝이 있다고 생각하지 말고 계속 나아간다고 생각하라.



38년생 아랫사람의 도움으로 어려움을 극복한다. 50년생 자신에게 엄격하니 위기가 쉽게 물러간다. 62년생 욕심이 지나치게 손해가 생길 수도 있다. 74년생 유혹을 극복하면 원하는 일을 이루게 된다. 86년생 지금 참고 넘어가면 더 큰 보상을 받을 수 있다. 98년생 자신이 생각하는 것과 다른 사람이 생각하는 기준은 늘 다르다.



39년생 너무 서두르면 목표를 잃고 방향할 수 있다. 51년생 의욕에 차서 한 일은 잘되지 않을 수 있다. 63년생 지나치게 강하면 욕을 먹을 수도 있다. 75년생 인정받는 행동을 위해 노력해야 할 때이다. 87년생 자신의 예상보다 더 큰 상이 기다리고 있다.



40년생 아무리 열심히해도 빈틈이 보이면 소용없다. 52년생 작은 문제가 생기지만 곧 해결 될 수 있다. 64년생 노력한 것에 비해서 얻는 것이 적을 수 있다. 76년생 아랫사람에게 도움을 받아서 문제를 해결 한다. 88년생 주변 사람의 조언이 문제를 해결한다.



41년생 주위가 산만해 질 수 있을 때이니 주의하라. 53년생 일이 잘 풀려도 늦어지면 손해를 보게 된다. 65년생 고생이 되더라도 마무리를 잘 지어야 한다. 77년생 잃어버린 물건은 늦게라도 찾게 된다. 89년생 좋은 일은 더욱 주변에 알리는 것이 당연하다.



42년생 도와주는 사람이 없을 때에는 일을 줄여라. 54년생 시작하지 않으면 두려울 것도 없는 것이다. 66년생 너무 늦게 까지 일하는 것은 좋지 않다. 78년생 너무 잘하려고 애쓸 필요는 없다. 90년생 평소와 같이 행동하는 것이 최선이다.



43년생 마음이 통하지 않는 사람은 멀리해야 한다. 55년생 지금 잘 풀린다고 해서 자만하지 말아라. 67년생 능력을 과신하고 서두르다가 손해를 본다. 79년생 대세를 따르다보니 손해 볼 일은 없다. 91년생 자신의 고집을 꺾을 필요가 있다.



44년생 너무 일에만 매달리면 건강을 해친다. 56년생 긍정적인 생각을 해야 일이 잘 풀린다. 68년생 사람들의 존경을 받아야 일이 잘 풀린다. 80년생 일이 잘 풀리지 않아서 고민하게 된다. 92년생 잠시 기다리는 것도 방법이 될 수 있다.



45년생 주변 사람들과 대화가 잘 통하지 않는다. 57년생 조금은 힘이 들더라도 참고 기다려라. 69년생 자신의 부족함을 다른 사람에게 돌리지 마라. 81년생 겸손하게 행동하고 잘 참으면 이득이 생긴다. 93년생 남에게 자신의 의견을 고집하지 말라.



46년생 모든 일에 최선을 다하니 결국 성공한다. 58년생 정당한 절차를 따를 때 위기를 극복한다. 70년생 눈앞의 이익만을 보고 움직이다가 손해 본다. 82년생 고생이 좀 되더라도 믿음을 가지고 일하라. 94년생 상처입지 않도록 조심하는 것이 우선이다.



47년생 작은 일은 잊어버리는 것이 속편하다. 59년생 아랫사람들과의 관계 개선에 힘써야 한다. 71년생 열심히 노력하면 윗사람에게 인정을 받는다. 83년생 처음과 마지막이 같으니 어려움이 사라진다. 95년생 남을 믿지 못하는 것이 잘못된 것은 아니다.

제공: 당신의 멘토, 운조아(www.unjoca.com)

주간 일기예보

출처:네이버 날씨

5월 2일 목요일



5월 3일 금요일



5월 4일 토요일



5월 5일 일요일



5월 6일 월요일



5월 7일 화요일



시사상식 세계 실험동물의 날

‘세계 실험동물의 날’은 인간을 위해 희생되는 동물들을 보호하기 위해 동물실험의 잔혹함을 알리고, 불필요한 동물실험을 과학기술로 대체하고자 노력하여야 한다는 의식을 퍼뜨리기 위해 제정된 국제적인 기념일이다. 국제동물실험반대협회(NAVS: National Anti-Vivisection Society)가 1979년 처음 4월 24일을 기념하던 것을 UN이 공식 기념일로 지정하였다. 아울러 4월 24일부터 4월 30일까지는 실험실 동물을 위한 세계 주간으로, 동물실험 인식 제고를 위한 움직임이 지속되고 있다.

고대 그리스부터 시작되었다고 알려져 있는 동물실험은 현대사회에 와서도 인간이 소비하는 식품, 화장품, 의약품 등을 개발하는데 활용되고 있다. 동물실험은 동물들이 느끼는 고통의 정도에 따라 A~E등급으로 분류되는데, E등급으로 갈수록 더 많은 고통을 느끼게 된다. 대부분의 동물실험이 D, E등급으로 분류되어 있는 만큼 동물실험은 생명의 존엄성을 훼손한다는 비판을 받아 왔다. 여기서 동물실험을 거처도 임상시험(인간 대상)에서 실패하는 경우가 많아 실효성에 대해서도 논란이 일었다. 이에 최근에는 불필요한 동물실험을 최대한 줄이고 오가노이드 등 발전된 과학기술로 대체하려는 움직임이 일고 있다.

한편, 농림축산검역본부가 발표한 ‘2022년 동물실험 윤리위원회 운영 및 동물실험 실태조사 현황’에 따르면 국내에서는 2022년 기준 약 500만 마리의 동물들이 실험에 희생되고 있는데, 이 규모는 중국, 일본, 미국에 이어 세계 4번째에 해당한다. 전 세계적으로는 연간 1억 5000만~2억 마리의 동물이 동물실험으로 희생되고 있다.

[네이버 지식백과] 시사상식사전, PMG 지식엔지니어링

2021 이용자만족도 푸른방송 전국 1위



한번에 받으니까 더 놀라운 혜택

현명한 선택
결합 상품



지금바로! (053) 551-2000 www.gcs.co.kr



제1,170회

가족과 함께 풀어보세요.

1			2		3		4	5
					6	7		
		8		9		10		
11	12			13				
			14				15	
16					17			
	18	19					20	21
22				23				
24							25	

가로열쇠

1. 남이 알아듣지 못할 정도의 작고 낮은 목소리로 혼잣말을 자주 하는 소리. 그는 구구단을 ○○○○ 외웠다.
4. 어떤 행위에 대하여 옳고 그름, 선과 악을 구별하는 도덕적 의식이나 마음씨. ○○의 가책을 받다.
6. 고대 삼한 가운데 경기도 충청도 전라도 지방에 걸쳐 있던 나라. 54개의 부족 국가로 뒤에 백제에 병합됐다.
8. 예전에, 늙고 쇠약한 사람을 구덩이 속에 산 채로 버려 두었다가 죽은 뒤에 장사 지냈다는 일.
10. 실제로 그러한 것이 아니라 이룸만 내세우는 것.
11. 어린 소.
13. 1907년에 안창호가 양기탁, 이동녕, 이갑 등과 함께 국권 회복을 목적으로 조직한 항일 비밀 결사 단체.
14. 일정한 구획의 안과 바깥에서 각기 두 편으로 갈라져, 바깥쪽의 사람들이 안쪽으로 공을 던져 상대편 사람을 맞히는 운동 경기.
15. 중국 전국 시대의 사상가. 공자의 인 사상을 발전시켜 '성선설'을 주장했다.
16. 높이나 경계로 가로막은 사물의 저쪽. 언덕 ○○. 산 ○○.
17. 순순히 따르지 않고 반항하는 말이나 행동. "어린놈이 ○○○을 놓고 말을 안 듣잖소."
18. 흔히 술집에서 젓가락 장단을 치면서 부르는 노랫가락이나 대중가요.
20. 체면을 차릴 줄 알며 부끄러움을 아는 마음. 사람은 ○○가 있어야지.
23. 주로 아이들이 모여서 즐겁게 노는 곳.
24. 이렇듯 저렇듯 어렇듯 간. "잘못되든 잘되든 ○○○○ 해 보거나 해라"

25. 잘하며 올린다는 뜻으로, 예스러운 편지글에서 사연을 다 쓴 뒤에 자기 이름 다음에 쓰는 말.

세로열쇠

1. 극장, 경기장, 국회, 사건 현장 등 방송국 밖에서의 실황을 방송국이 중간에서 연결하여 방송하는 일.
2. 군의 기율을 바로잡기 위하여 상급자가 하급자에게 비폭력적 방법으로 육체적인 고통을 주는 일.
3. 얼굴의 눈썹 위로부터 머리털이 난 아래까지의 부분.
5. 의식은 있으나 정신 장애의 정도가 심하여 자신의 행위 결과를 합리적으로 판단할 능력을 갖지 못한 사람. 형법에서는 책임 무능력자로서 처벌되지 않으며, 민법에서는 금지산자가 된다.
7. 조선 세조 때의 문신. 수양대군을 도와 단종을 몰아내는 데 공을 세워 좌익공신 1등이다.
8. 게시판 글을 통하여 알림.
9. 몸치장을 하는 데 쓰는 여러 가지 물건.
12. 부모와 같은 항렬의 여자를 이르거나 부르는 말.
14. 큰 공명 상자 속에 85개 이상의 금속 현을 치고, 이와 연결된 건반을 눌러서 현을 때리게 하는 장치로 소리를 내는 건반 악기.
15. 막창자의 아래쪽에 있는 막창자꼬리에 생기는 염증. 오른쪽 아랫배에 심한 통증이 있고 발열, 메스꺼움, 구토 따위의 증상이 나타난다.
17. 5월 5일. 어린이의 지위 향상을 위하여 정한 날.
19. 어떤 일을 하다가 마치지 못한 부분.
21. 회복하기 어려운 정도의 큰 손해나 타격을 비유적으로 이르는 말.
22. 참고가 될 만한 증거.

● '가족과 함께 풀어보세요' 낱말퍼즐을 만들어 푸른신문으로 보내주세요. 채택된 분께는 작은 선물을 우송해 드립니다.

▶보내실곳: 42640 대구광역시 달서구 달구벌대로 1611번지 (감삼동 68-4) 4층 푸른신문 편집부 앞
E-mail:pr5726000@naver.com

→ 응모엽서에 성명과 우편번호를 반드시 적어 주세요

▶정답자 발표: 1,318호



1,168회 퍼즐 상품 받으실 분

*당첨상품은 우송해 드립니다.



이용권 2매 ☎ 608-5000

배유진(달서구 장기로)

강기현(달서구 월배로)

임성옥(달서구 달구벌대로)

권순호(동구 아양로)

엄수현(달성군 다사읍)

윤경식(달서구 감삼남3길)

<1,168회 정답>

카레	벌	바게트
사발레리노	으	
노약자	심부름	
바국수	초	내
태저승사자	리	
여권	무원두막	
도산서원	봉길	
글더	의사	
피라미드	자리끼	

♣ 가족과 함께 풀어보세요 정답을 아시는 분은 본사 편집부로 보내주시기 바랍니다.

5월 14일(화)까지 도착된 엽서 중에서 추첨을 통해 상품을 드립니다.

주소를 정확히 기재해 주십시오. 당첨상품을 우송해 드립니다.

푸른신문

대표전화: (053) 572-6000 팩스: (053) 572-6006
대구광역시 달서구 달구벌대로 323길 13(감삼동 3F)
www.prsinmun.co.kr (우편번호: 42640)

- ▶등록일 2000년 10월 17일 ☑은행계좌안내
- ▶등록번호 대구다 01130 SC 제일은행 556-20-270245
- ▶간별 주간
- ▶인쇄처 미디어프린팅넷(株) 예금주: 푸른신문김현두
- ▶발행인 김현두 *구독료 1년 15,000원
- ▶편집인 김현두

본지는 주간신문 윤리강령 및 그 실천요강을 준수합니다.

www.prsinmun.co.kr

푸른신문 구독신청 방법

- 구독료 : 1년 15,000원
- 입금계좌 : SC제일은행 556-20-270245 예금주:푸른신문(김현두)
- 전화 : (053) 572-6000 팩스 : (053) 572-6006

달서구·달성군 지역신문 '푸른신문'은 지역밀착형, 주민밀착형 지역신문으로서 지역민들의 알 권리를 충족시켜주기 위해 중앙지나 지방 일간지에서 다루지 못하는 우리 이웃들의 훈훈하고 작은 이야기들 까지도 쓰고 있습니다.

지역주민들이 이웃과 더불어 지역에 대한 애정을 갖고 살아갈 수 있도록 도움을 주는 것은 물론 건전한 비판을 통해 지역문화를 창달하는데 앞장서고 있습니다.



베란다 힐링 콘서트

접수 기간 2024. 5. 7.(화) ~ 5. 17.(금) 17:00


지역의 아파트로 찾아가는 콘서트를 통해
달서구 주민들이 다양한 문화 공연을 즐기며 화합과 공동체 활성화를 도모하고자
「베란다 힐링 콘서트」를 개최하오니 많은 관심을 부탁드립니다.

접수 안내

- ▶ 신청 자격: 달서구 내 아파트 관리소장 (2020년~2023년 선정된 아파트는 제외)
- ▶ 접수 기간: 2024. 5. 7.(화) ~ 5. 17.(금) 17:00
- ▶ 접수 방법: 달서구문화원 누리집 (dalseo.or.kr) 「공지사항」에서 신청서 다운로드 작성, 이메일(cc704ds@hanmail.net)로 접수
- ▶ 선정 결과: 2024. 5. 24.(금) 아파트 3개소 유선 통보 후 행사협의서 작성
- ▶ 문의처: TEL (053)554-4800 | FAX (053)553-4800
대구광역시 달서구 문화회관길160 별관2층

본 행사

- ▶ 행사 일: 2024. 6. 12.(수) ~ 6. 14.(금) (문화원 사정상 변경될 수도 있음)
- ▶ 협의서: 아파트 내 희망 장소 및 시간 (아파트 단지 내 간이무대를 활용하여 공연)
- ▶ 출연진: 대구 지역 예술가 위주로 섭외하여 공연업계와 상생 도모 (다양한 장르로 구성된 4개 팀의 1시간 30분가량 공연)
- ▶ 방영: 본 콘서트는 푸른방송(주)에서 녹화 방영

| 주최 |  대구광역시 달서구문화원

| 후원 |  대구광역시 달서구  대구광역시 달서구의회  CS 푸른방송  푸른신문

<본 행사는 시비 및 구비를 지원받아 개최합니다.>