



2024년 수림장학회 장학금 수여식

재단법인 수림장학회는 지난 18일(일) 감삼동 흥생한의원에서 학생들의 학업 증진 및 장학사업 활성화를 위해 '2024년 수림장학회 장학금 수여식'을 개최했다.

수여식에는 최상일 수림장학회 이사장을 비롯해 조현정 달서구문화원장, 한미숙 감삼동장, 이타관 감삼향우회장 등 60여 명이 참석했으며, 2022년 12월에 개관한 흥생한의원 기념관 1, 2층 관람 후 장학금 전달식을 가졌다.

재단법인 수림장학회는故 해산 조경제 회장이 학업성적은 우수하지만, 어려운 경제적 사정으로 인해

배움을 중단해야 하는 학생들을 돕기 위해 1978년 '흥생 장학회'를 만들었으며, 78년 본리초등학교 교문 건립을 시작으로 성서초등, 성서중학교에 각종 교구와 도서 기증, 경북대학교와 계명대학교에 각 1억 원씩 장학기금을 기증하기도 했다.

또, 1982년 회갑을 맞은故 조경제 회장은 잔치를 베푸는 대신 마을 노인들을 위해 당시 한강 이남 최대 규모의 경로당을 짓고 '수림원'이라 명했다. 수림원 건립과 함께 2,000만 원을 장학기금으로 추가 기증하고, '재단법인 수림장학회'로 명칭 변경 후 지금까지 약 600여 명

의 중·고등학교와 대학생들에게 장학금을 지급해 학생들의 꿈을 응원하고 지역 교육 발전과 우수 인재 양성을 위해 힘쓰고 있다.

이날 수림장학회는 관내 중·고등학생 12명(각 50만 원), 대학생 4명(각 100만 원)에게 총 1,000만 원의 장학금과 장학증서를 수여했다.

최상일 수림장학회 이사장은 "코로나로 인해 모든 경제가 어려울 때 장학금을 전달하게 되어 무궁한 영광으로 생각한다. 앞으로도 우리 해산 조경제 회장님의 뜻을 받들어 계속 장학금을 전달하도록 하겠다."고 말했다.

태연우 장학생(효성중학교)은 "중요한 자리에 초대해 주셔서 감사하고 상을 받을 수 있어서 너무 영광스럽게 생각하고 있으며, 앞으로 더 학업에 집중해 좋은 대학교에 갈 수 있도록 하겠다."고 말했다.

한편 재단법인 수림장학회는 매년 어버이날 지역 어르신들을 모시고 경로잔치를 개최하고 매주 수요일 점심 식사 나눔 등의 노인복지사업과 장학 사업을 통해 지역 발전에 이바지하고 있다.

이세경 객원기자

※수림장학회 장학생 명단: 5면에 계속

www.prsinmun.co.kr

고객을 내 가게로 올 수 있게! 5만원이면 할수있다!!

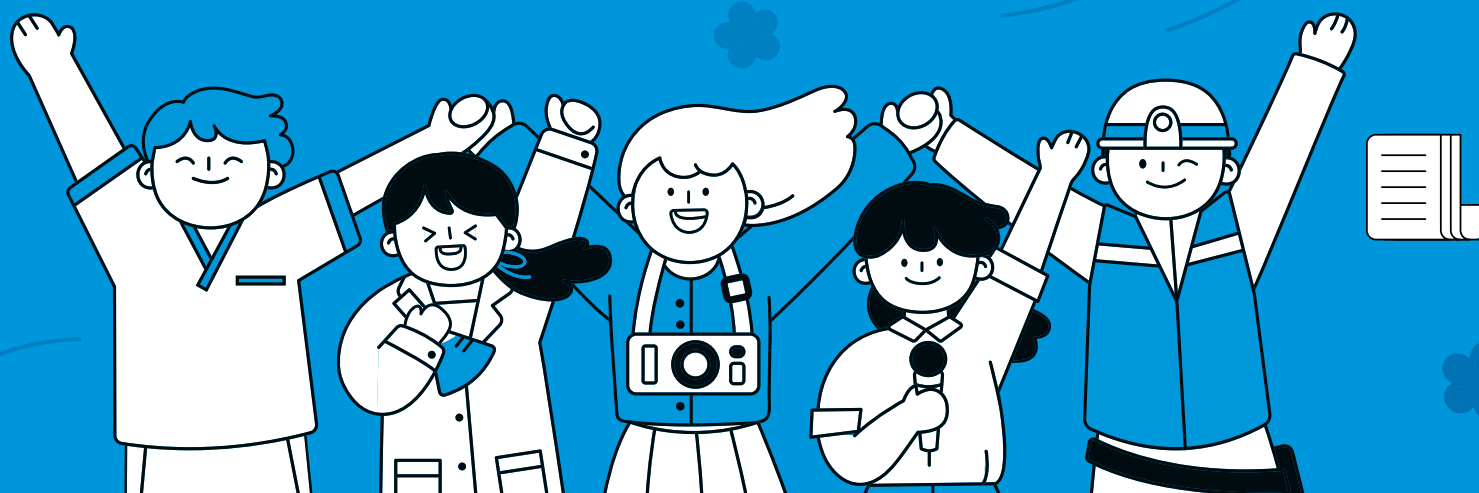
경제적인 비용으로, 광고 효과는 더 크게!
늘어나는 고객, 커져가는 인지도 푸른신문에서 이뤄드리겠습니다.

광고문의 053-572-6000

우리 지역의 소식을 푸른방송 제보에 전해주세요



푸른방송은 지역민과 함께하는 방송입니다.
<푸른방송 제보>를 통해 전하고 싶은 사건/사고/뉴스 등
우리 지역 소식을 전해주세요.



 카카오톡 <푸른방송 제보>

1. 카카오톡 우측 상단에서
푸른방송 제보를 검색하세요!

2. 채널 추가 후 1:1 채팅하기로
24시간 제보 가능!

이메일 : gcs_jebo@gcs.co.kr

전 화 : 053-551-2002 / 053-572-6000

감삼농악단, 정월 대보름 맞아 '지신밟기' 행사

지역사회에 평안과 건강, 다복 기원

감삼농악단이 정월 대보름을 앞두고 평안과 건강, 다복을 기원하는 '지신밟기 행사'를 가졌다.

'지신밟기'는 음력 정초에 풍물패들을 선두로 소고패, 양반, 하동, 포수, 머슴과 탈을 쓴 각시 등이 집집마다의 지신을 밟으면서 지신풀이가사를 칭하며 춤과 의상, 재주를 연희하는 것으로 마을의 안녕과 풍작 및 가정의 다복을 축원하는 민속놀이이다.

지난 14일(수) 오전 9시 푸른방송 아트홀에 모인 '감삼농악단' 단원들은 장구와 북, 팽과리를 신명나게 두드리며 농기를 앞세우고 '지신밟기'에 나섰다. 행사는 먼저 푸른방송 조강래 회장의 자택을 방문해 가네 평안과 건강을 기원하는 축원덕담을 시작으로, 소장품들이 전시되어 있는 혜산관을 방문하는 것으로 이어졌다.

'감삼농악단'은 푸른방송으로 자리를 옮겨 사장실에 마련된 고사상 앞에서 축원덕담을 풀고 사무실과 방송실, 그리고 아트홀을 돌며 푸른방송의 번창과 무사고, 그리고 지역민과의 소통과 화합을 기원했다.

감삼농악단 이월순 씨는 "올해 지신밟기 잘하고, 우리 회원들 복 많이 받고 행복했으면 감사하겠습니다."고 말했다.



며, 손옥분 씨는 "모든 사람들이 다 건강하고, 행복하고 특히 푸른방송에 근무하는 모든 분들, 우리 풍물단들 늘 웃는 하루하루 되고, 좋은 한 해가 되었으면 감사하겠습니다."고 말했다.

또 감삼농악단 이정길 씨는 "올해 우리 농악단하고 푸른방송국 대박 나고, 좋은 일들만 가득하면 좋겠다."고 말했다. 이영순 씨는 "푸른방송 잘 되게 해주시고, 우리 풍물단 화목하게 해주셨으면 좋겠

다."고 말했다. 감삼농악단 박현순, 노태희, 사공순희 씨는 "새해 모두 모두 건강하시고, 복 많이 받으시길 바랍니다."고 말했다.

최상일 수립장학회 이사장은 "혜산 조경제 선생님의 뜻을 이어받아, 앞으로 동네 화합을 위해서 열심히 노력하겠다."고 말했다.

한편 감삼농악단은 음력 1월 지신밟기 행사를 시작으로 정월대보름 공연, 감새미 민속문화 축제와 벚꽃놀이 공



연, 어버이날 행사 등에 참여 해 나눔을 실천하고 있다. 안상득 객원기자 하고 있으며, 동 단합대회, 인근지역의 경로잔치 등도 참여

2021 이용자만족도 푸른방송 전국 1위

푸른방송과 푸른신문이 지역민들과 함께 하겠습니다.

코로나로 힘든 시기를 견디고 있는 우리 지역 달서구 달성군의 **중소상인들에게 힘이 되고자** 기획 기사를 게재하고 있습니다. 기획 기사를 통해 가계 **홍보의 기회**를 제공하고 지역민들에게는 다시 일어설 수 있는 **희망의 메시지**가 전달될 수 있도록 하겠습니다.

2021 이용자만족도 푸른방송 전국 1위

홍보가 필요하신 분은 푸른방송 551-2000, 푸른신문 572-6000로 연락 주십시오.

- * 1. 여러분의 이야기를 들려주세요
푸른신문에 제보해 주신 기사가 게재되신 분께는 소정의 기념품을 드립니다. #15면 상세 내용 참조
- * 2. 사랑하는 사람, 보고싶은 사람, 고마운 분들에게 '사랑의 메시지'를 보내주세요.
사연과 관련 사진, 동영상 등을 푸른방송 제작팀 이메일로 보내주세요.
(이메일 gcsup@gcs.co.kr)

푸른방송 홈페이지 QR코드



푸른신문 홈페이지 QR코드



막지마라

이번엔
세계 제패다!



몽چه아친다3

조기축구 A매치

JTBC

매주 일요일 저녁 7시 50분 방송

감독 안정환

푸른방송 8VSB 17-1, 디지털 14번 / 스카이라이프 4번 / KT Genie TV, SK Btv, LG U+ 15번

수림장학회 장학생 명단

♣ 대학생 (4명)



대구보건대학교 간호학과 윤수민 학생



대구보건대학교 방사선과 하 늘 학생



대구영남대학교 행정학과 광승호 학생



대구영남대학교 환경학과 차민정 학생

♣ 고등학생 (9명)



달성고등학교 이유찬 학생



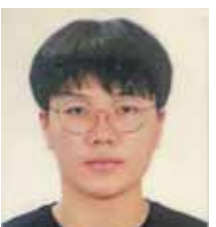
달성고등학교 김현민 학생



대중금속공업고등학교 전재영 학생



대구일과학교등학교 광성은 학생



영남공업고등학교 김도운 학생



경원고등학교 유도균 학생

♣ 중학생 (6명)



영남중학교 이원준 학생



효성중학교 태연우 학생



성서중학교 우성윤 학생



원회중학교 한에은 학생



원회중학교 남유비 학생



성서중학교 박희진 학생

달서구, 취약계층 청·장년을 위한 '내 손안의 운전면허'

달서구(구청장 이태훈)가 3월부터 취업을 준비하는 취약계층 청·장년 40명을 대상으로 자동차 운전면허 자격증 취득 기회를 제공하는 '내 손안의 운전면허' 사

업을 추진한다.

▶신청기간은 2월 29일(목)까지이며 ▶신청방법은 달서구홈페이지 내손안의 운전면허 홍보배너 및 홍보 안내지 QR코드를 통한 신

청 또는 연계기관인 신당종합사회복지관 방문을 통한 신청이 가능하다. 사업 관련 자세한 사항은 신당종합사회복지관 ☎ 581-8310으로 문의하면 된다.



구병원 '프리셉터교육' 실시

구병원 간호부는 지난 17일(토) 본원 미디어트홀에서 '2024년도 프리셉터교육 및 임명식'을 실시했다. 프리셉터(Preceptor) 간호사는 간호사로서 첫발을 내딛는 신입간호사들이 병원생활 및 간호업무에 잘 적응할 수 있도록 1대1로 지도하는 3년차 이상의 경력 간호사를 말한다.

〈자료제공:구병원〉

달서구 취업노크 대구서부고용센터

■ 관리·사무직

사업체명	모집직종	학력	임금
주식회사 피제이 웅진 053-592-3780	영업 기획·관리·지원 사무원	대졸 (2~4년)	연 3,100만 원 이상
(주)삼주기업 053-581-5192	생산·품질 사무원 및 관리원 (기계·자동차·금속)	대졸 (2~4년)	연 2,900만 원 이상
(주)신우이엔티 053-583-7989	생산·품질 사무원 및 관리원 (기계·자동차·금속)	대졸 (2~4년)	월 280만 원 이상
(주)지숨 070-411-3737	경리 사무원(제조)	대졸 (2~4년)	연 2,600~2,900만 원
의료법인 용의재단 한노 053-222-9291	경리 사무원	무관	월 2,060,740~2,160,740원
(주)스탈엔스틸라스 053-384-2022	영업 기획·관리·지원 사무원	무관	연 2,800~3,400만 원 (상여 100%)

■ 기술 기능직

사업체명	모집직종	학력	임금
니드테크 053-591-4681	용접 사무원 및 보조원	무관	연 3,000~6,000만 원
	금형원	고졸 이상	연 3,000~6,000만 원
성진ENG 053-587-2210	CNC 밀링기 조직원 (NC 밀링기 조직원)	무관	월 300~500만 원 (상여 120%)
주식회사 기창레이저 053-586-5968	기계·금속 제도사(캐드원)	무관	연 3,200만 원 이상
진흥염직 053-356-5823	염색기 조직원	무관	월 300~310만 원 (상여 10%)
현대고주피열처리 053-586-2993	금속 열처리 조직원	무관	시급 9,860원 이상

■ 단순생산직

사업체명	모집직종	학력	임금
주식회사 현대테크 053-591-5557	제조 단순 종사원	무관	월 285만 원 이상
에스엘 주식회사 성신공장 053-580-9526	제조 단순 종사원	고졸 이상	연 4,000만 원 이상
부국디엔피 1833-6558	제조 단순 종사원	무관	연 2,500만 원 이상
(주)생산정밀 053-592-4677	자동차부품 조립·검사원	무관	시급 9,860원 이상
(주)삼성엔씨 053-583-3511	제조 단순 종사원	무관	시급 9,860원
(주)유스테크 053-351-6501	제조 단순 종사원	무관	연 2,700원 이상

■ 영업(판매), 운전배송직

사업체명	모집직종	학력	임금
주식회사 신성그린 053-589-7770	도로정지기, 덤프트럭 등 기타 건설·채굴 기계 운전원	무관	월 330만 원 (상여 2%)
주식회사 참전비엔에프 053-572-1323	배송·납품 운전원 (납품영업 포함)	무관	연 3,210만 원 이상
(주)협산도금 053-581-3126	화물차·특수차 운전원	고졸 이상	연 3,500~3,600만 원
(주)뷰림에프엠(FMB) 053-587-8376	배송·납품 운전원 (납품영업 포함)	무관	월 260만 원 이상
(주)제일정밀 053-573-1468	배송·납품 운전원 (납품영업 포함)	무관	연 3,000만 원
주식회사 신성그린 053-589-7770	창고 화물차·특수차 운전원	무관	월 350만 원 (상여 2%)

※문의: 대구서부고용센터 | 053)605-6508 | www.worik.go.kr/collegereokko

취리듬에 귀속시켜, 크고 작은 소식이 살아있는 곳!
지역민을 위한 푸른방송 ch1
 우리방송 푸른방송 CS 푸른방송 제보 및 가입 A/S 551-2000

‘제17회 달배달맞이축제’

2월 24일(토) 오후 2시부터 월광수변공원



달서구(구청장 이태훈)가 2월 24일(토) 오후 2시부터 월광수변공원에서 구민의 무사안녕과 풍요를 기원하는 ‘제17회 달배달맞이축제’를 개최한다.

‘달배달맞이 축제’는 우리민족 고유의 세시풍속인 민속축제를 재연해 구민들의 무사안녕과 풍요를 기원하는 달서구 정월대보름 대표 축제다.

축제에서는 투호놀이, 연날리기, 떡메치기 체험 등 우리 고유의 전통문화를 체험할 수 있다. 또한, 스마트도시 달서의 명성에 걸맞게 디지털 체험부스와 홀로그램 포토존 조성 등 새로운 볼거리와 퓨전 국악, 트로트 공연 등 다양한 문화공연을 통해 행사장을 찾은 많은 구민들에게 즐거움을 선사할 예정이다. <자료제공:달서구청>



‘달서디지털선사관’ 개소식

달서구가 지난 7일(수) 달서선사관 내 1층 전시관과 2층 체험관 일부를 디지털화한 ‘달서디지털선사관’ 개소식을 가졌다. 달서디지털선사관은 물입공간, 지식공간, 체험공간으로 구분된다.

이세경 객원기자



한국교통장애인협회 달서구지회 교통사고 예방 캠페인

한국교통장애인협회 달서구지회가 지난 16일(금) 죽전네거리 일대에서 교통질서 확립을 위한 교통사고 예방 캠페인을 펼쳤다. 이날 캠페인에는 달서구지회 회원들과 한국교통장애인협회 회원, 성서코끼리봉사단, 달서구자원봉사센터, 성서경찰서 등 지역단체 회원들도 함께 참여했다.

안상득 객원기자



제26기 달서구 노인문화대학 졸업식

제26기 달서구 노인문화대학 졸업식이 지난 15일(목) 성서 시니어스포츠클럽에서 열렸다. 이날 졸업식에는 이태훈 달서구청장과 김해철 구의회 의장, 시의원과 가족 등 120여 명이 참석해 어르신들의 졸업을 축하했다. 이세경 객원기자



(재)달성문화재단, 울산 북구예술창작소 소금나루2014와 업무협약(MOU) 체결

(재)달성문화재단(대표이사 박병구)과 울산 북구예술창작소 소금나루2014(관장 기라영)는 지난 16일(금) 양 기관의 문화예술 정보공유와 인적교류 및 공동협력 체계를 구축하고자 ‘업무협약(MOU)’을 체결했다. <자료제공:달성문화재단>



대구강서소방서 의용소방대 ‘신년 간담회’

대구강서소방서는 신년을 맞아 지난 14일(수) 오후 4시 본서 대강당에서 의용소방대의 효율적인 조직 운영과 활동방안을 모색하기 위한 간담회를 개최했다. <자료제공:강서소방서>

가족 실버 채널

아름다운 나의 인생

문의 1588-0669

푸른방송 99번 (디지털) KT 138번 SK Btv 269번



칭찬하고 응원해요

칭찬은 고래도 춤추게 합니다. 칭찬은 생활의 활력소요, 이웃에 대한 사랑입니다. 푸른신문은 이웃에 대한 사랑을 실천하고 아름다운 사회를 조성하며 지역사회에 활력을 불어넣기 위해 칭찬릴레이 코너를 마련합니다. <편집자주>

푸른신문에서는 주민여러분의 따뜻한 칭찬과 응원, 미담사례를 접수 받고 있습니다.

푸른신문 '칭찬하고 응원해요' 란에 들어갈 가족 또는 우리 이웃들에 대한 힘이 되는 메시지와 사진을 함께 보내 주시면 예쁘게 편집해서 실어드립니다.

주민 여러분의 많은 관심과 참여 바랍니다.

온 세상이 칭찬과 격려로 넘쳐나는 그 날까지 푸른신문의 '칭찬하고 응원해요' 는 계속됩니다.



*접수는 이메일 pr5726000@naver.com로 보내주세요.

푸른방송 사업팀 손지안 님 칭찬하고 응원합니다.

손지안 님이 재무팀에서 사업팀으로 발령받은 후~ 담당 지역이 자주 변경되어 잠시나마 걱정도 되었습니다. 걱정도 잠시!! 현장 업무에 빨리 적응하며 신속하고 깔끔하게 일 처리 하는 모습을 보니 선배로서 대견하고 든직합니다. 요즘 한창 많은 스케줄로 인해 정신없이 바쁘데도 묵묵히 잘하고 있습니다.

앞으로도 성장하는 모습 고대합니다.



푸른방송 멋진 꽃미남~ 손지안 파이팅!!

<칭찬하는 사람:이진하>



언제나 미소를 잃지 않는 이쁜 언니~ 칭찬하고 응원합니다.

아내, 며느리, 엄마로 살아가는 것이 힘들지만 언제나 웃음을 잃지 않고 열심히 살아가는 진희 언니. 안 좋은 일이 생기면, 항상 "이젠 좋은 일만 생길 거야"라며 웃어주는 언니. 일도 열심히 하며 바쁜 하루를 보내는 언니야! "우리 열심히 살아보자고요." 항상 생각해 줘서 고맙고 사랑해~ 앞으로도 우리 행복하자. 언니를 항상 옆에서 응원할게~ 화이팅!!!



<칭찬하는 사람:김영미>

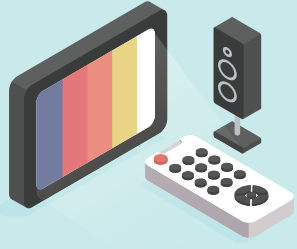
푸른방송과 푸른신문이 지역민들과 함께 하겠습니다.



우리 지역 달서구 달성군의 중소기업들에게 힘이 되고자 **기획기사**를 **무료**로 연속 게재하고 있습니다.

기획기사를 통해 가게 **홍보의 기회**를 제공하고 있으며, 지역민들에게는 다시 일어설 수 있는 **희망의 메시지**를 전달하고 있습니다. 급변하는 사회환경에 유연히 대처할 수 있도록 지속적인 **홍보의 장**을 마련하고 있으니 지역민 여러분의 많은 참여와 관심 바랍니다.

홍보가 필요하신 분은 연락 주십시오. 푸른방송 551-2000, 푸른신문 572-6000



지역의 오늘을 전한다. 우리의 내일을 지킨다.

푸른방송 채널안내

053-551-2000 / www.gcs.co.kr

모바일로 채널표 보기



HD국민형방송

2024. 01. 02. 기준

번호	채널명	번호	채널명	번호	채널명	번호	채널명	번호	채널명
1-1	푸른방송	21-1	공영쇼핑	32-1	OCN무비즈	46-1	KBSN Sports	62-1	tvN STORY
2-1	EBS플러스1	22-1	SBS Biz	32-2	Mplex	46-2	SPOTV	63-1	아이넷
3-1	EBS플러스2	22-2	SK stoa	32-3	더무비	47-1	MBC스포츠+	63-2	MGTV
4-1	K Star	23-1	연합뉴스TV	33-1	CNTV	47-2	tvN Sports	64-1	이벤트TV
5-1	tvN	24-1	YTN	34-1	뉴트로TV	48-1	스카이스포츠	65-1	GTV
6-1	EBS	24-2	롯데ONE TV	35-1	하이라이트TV	49-1	FTV	65-2	SBS M
6-2	EBS2	25-1	한국경제TV	36-1	JTBC2	50-1	투니버스	66-1	OCN Movies 2
7-1	KBS2	25-2	W쇼핑	36-2	JTBC4	51-1	JEI재능TV	67-1	MBC M
8-1	CJ온스타일	26-1	MBC 에브리원	37-1	CMCTV	52-1	애니원	68-1	상생방송
9-1	KBS1	26-2	MBC ON	37-2	채널이엠	52-2	애니맥스	69-1	BTN불교TV
10-1	롯데홈쇼핑	26-3	KT알파 쇼핑	38-1	KBS JOY	53-1	애니박스	70-1	가톨릭평화방송
11-1	MBC	27-1	Mnet	39-1	디원	54-1	tvN DRAMA	71-1	CTS기독교TV
12-1	GS SHOP	27-2	채널와이드	39-2	Fun TV	54-2	OGN	71-2	CBS
13-1	TBC/SBS	28-1	iHQ	40-1	SBS플러스	55-1	리얼TV	72-1	한국직업방송
14-1	NS홈쇼핑	28-2	쇼핑엔티	41-1	iHQ drama	55-2	채널U	73-1	복지TV
15-1	현대홈쇼핑	29-1	tvN SHOW	42-1	KBS드라마	56-1	채널차이나	74-1	사이언스TV
16-1	홈쇼핑	29-2	NS shop+	43-1	MBC드라마넷	57-1	채널J	95-1	OUN
17-1	JTBC	30-1	스크린	44-1	JTBC골프	58-1	SBS funE	96-1	국회방송
18-1	채널A	30-2	인디필름	44-2	SBS골프2	59-1	실버아이TV	97-1	KTV
19-1	TV조선	31-1	OCN	45-1	SBS스포츠	60-1	EDGE TV		
20-1	MBN	31-2	CJ온스타일 플러스	45-2	SBS골프	61-1	KBS Story		

디지털케이블방송

E 이코노미(121) B 베이직(192) P 프리미엄(207) 유 유료채널(10) U UHD전용채널(2)

상품 번호	채널명	상품 번호	채널명	상품 번호	채널명	상품 번호	채널명	상품 번호	채널명
E 0	홈초이스	B 44	JTBC2	E 88	월드클래식무비	P 132	한경arte TV	B 181	애니플러스
E 1	푸른방송	E 45	SK stoa	B 89	더무비	P 133	MX	B 182	애니박스
E 2	EBS2	B 46	드라마큐브	B 90	엑스원	P 134	대교 노리Q	E 183	JEI재능TV
B 3	MBC에브리원	E 47	NS Shop+	B 91	OLIFE	P 135	EtN연예	E 184	카툰네트워크
E 4	쇼핑엔티	E 48	iHQ drama	E 92	STATV	E 136	채널에버	B 185	애니원
E 5	TBC/SBS	E 49	스크린	B 93	채널 뷰	E 137	TV아시아플러스	E 186	부메랑
E 6	GS SHOP	B 50	JTBC4	B 94	채널나우	E 138	SBS골프2	유료	190 DOG TV
E 7	KBS2	E 51	CNTV	E 95	채널유	E 139	GOLF & PBA	E 191	브레인TV
E 8	CJ온스타일	E 52	ENA DRAMA	B 96	채널이엠	E 140	tvN Sports	B 192	마운틴TV
E 9	KBS1	B 53	디원	E 97	청춘시대TV	E 141	SBS스포츠	B 193	생활체육TV
E 10	롯데홈쇼핑	B 54	티브이조선2	E 98	채널액션	E 142	KBSN Sports	P 194	STORY TV
E 11	MBC	B 55	채널A플러스	E 99	뉴트로TV	E 143	MBC스포츠+	U 200	UMAX [UHD]
E 12	NS홈쇼핑	B 56	MBN플러스	B 100	아이넷라이프	B 144	SBS골프	U 201	UXN [UHD]
E 13	현대홈쇼핑	E 57	CMCTV	B 101	티브이조선3	B 145	JTBC골프	E 204	서울경제TV
E 14	JTBC	B 58	하이라이트TV	E 102	Ent.TV	B 146	JTBC GOLF&SPORTS	B 205	이데일리
E 15	EBS	B 59	ENA	유료	103 플레이보이TV	E 147	스카이스포츠	B 206	팩스경제TV
E 16	MBN	B 60	KBS JOY	유료	104 허니TV	B 148	IB Sports	B 210	소상공인시장tv
E 17	홈쇼핑	B 61	씨네프	유료	105 미드나잇	E 149	SPOTV	B 211	폴라리스TV
E 18	채널A	B 62	SBS funE	유료	106 비키	E 150	SPOTV 2	B 212	쿠키건강TV
E 19	TV조선	E 63	K Star	유료	107 디자이너TV	E 151	SPOTV Golf&Health	B 213	TBS TV
E 20	tvN	B 64	Fun TV	B 108	iHQ show	유료	152 SPOTV ON	P 214	MBC NET
E 21	공영쇼핑	B 65	GTV	B 109	SBS M	유료	153 SPOTV ON2	E 215	리빙TV
E 22	신세계쇼핑	E 66	리얼TV	B 110	AsiaM	B 154	스마일TV플러스	E 216	메디컬TV [SD]
E 23	연합뉴스TV	E 67	OBS W	E 111	아이넷	E 155	BTN불교TV	E 217	복지TV
E 24	YTN	E 68	EDGE TV	E 112	이벤트TV	E 156	BBS불교방송	E 218	사이언스TV
E 25	OCN	B 69	KBS Story	E 113	GMTV	E 157	CBS	B 219	채널i
E 26	tvN SHOW	E 70	ENA STORY	E 114	KTV	E 158	CTS기독교TV	E 222	국방TV
E 27	Mnet	B 71	ENA PLAY	B 115	바둑TV	P 159	CGN	E 223	국회방송
B 28	iHQ	E 72	패션앤	B 116	K바둑	E 160	GOODTV	P 225	한국직업방송
E 29	E채널	E 73	MBC ON	B 117	FTV	E 161	가톨릭평화방송	P 226	한국농업방송
E 30	OCN무비즈	E 74	ONT	B 118	Fishing TV	E 162	상생방송	B 227	MGTV
유료	31 캐치온1	E 75	ONCE	P 119	빌리어즈TV	P 163	C Channel	E 230	CNN International
E 32	OCN Movies 2	E 76	TLC여행레저채널	E 120	OGN	P 167	동아TV	E 231	아리랑TV
E 33	tvN DRAMA	유료	77 캐치온2	E 121	채널차이나	E 168	육아방송	E 232	NHK WORLD PREMIUM
E 34	롯데ONE TV	B 78	SBS F!L	E 122	중화TV	B 169	채널S	E 233	Bloomberg [SD]
E 35	tvN STORY	E 79	MBC M	B 123	채널J	E 170	Lifetime	E 234	CGTN [SD]
B 36	AXN	B 80	SBS Biz	E 124	채널칭	B 171	헬스메디	E 235	CCTV 4 [SD]
B 37	Mplex	E 81	MTN	E 125	텔레노벨라	P 172	YTN2	E 240	EBS플러스1
E 38	현대홈쇼핑플러스샵	B 82	매일경제TV	B 126	채널W	B 173	보요TV	E 241	EBS플러스2
E 39	SBS플러스	B 83	토마토증권통	B 127	HQ+	B 175	더키즈	E 242	EBS잉글리시
E 40	KT알파 쇼핑	E 84	한국경제TV	P 128	디스커버리	E 176	투니버스	E 244	JEI EnglishTV
E 41	KBS드라마	E 85	채널와이드	B 129	iHQ Play	B 177	애니맥스	P 245	위티브이
E 42	W쇼핑	B 86	RNA	B 130	히스토리	B 179	KBS Kids	E 246	OUN
E 43	MBC드라마넷	B 87	인디필름	B 131	실버아이	E 180	어린이TV		

※채널상품 및 채널번호는 관계법령과 방송사 사정 등에 따라 변경 될 수 있습니다.



Ch.1 프로그램 소개

Channel for you

행복한 달서구 달성군 ▶ 정겨운 우리동네



지역의 다양한 행사나 동아리, 동호회 등의 행사를 제작, 방영하는 프로그램

버스킹 & 시간여행



버스킹으로 떠나는 시간여행 음악과 함께 추억을 선사하는 프로그램

우리 동네 숨은 명소 ▶ 드론타고 하늘산책



우리 동네 구석구석 숨은 명소와 풍경을 드론 촬영기법으로 생동감 있게 담아 소개합니다.

지역채널 뉴스 ▶ ch1 푸른방송 NEWS



지역의 생생한 소식을 신속히 전해드립니다.

▶ 방송시간

매일 ⇒ 00:00 / 03:00 / 06:00 / 08:00 / 12:00 / 16:00 / 19:00

종합편성채널 (종편)

▶ TV조선 토요일 밤 9:10



대한민국 최강! 샌 캐릭터들이 한자리에 모였다. 진보한 시사는 박수받지만 진부한 시사는 외면 받는다. 서로코드가 맞지않는 강적들이 뭉쳤다. 고품격 저품격 사이의 아슬아슬한 시사쇼!

▶ JTBC 토요일 밤 9:00



인생을 살다보면 마주치게 되는 사소하지만 궁금해 견딜 수 없는 질문들 그럴 땐!!! '질문하라! 아는 형님이 답할 것이다.' 나이도, 출신도, 성격도, 외모도 전혀 다르지만 그들만의 방식으로 추측하고! 실험하고! 전해주는 '아는 형님' 민의 인생 해답!

케이블 채널



▶ tvN 매주(월, 화) 밤 8시 50분

노자가 말했다. "원수가 있다면 강가에 앉아서 기다려라. 원수의 시체가 떠내려 올 것이다."

이 말은 많은 '을'의 위안이었다. 하지만 세상은 뜻한대로 되는 법이 없나니 강가에는 원수의 시체를 보지 못한 한 맺힌 '을'의 시체만 준비하다. '갑'들은 상류에서 열심히 몸관리 하면서 수명을 늘리고 있었고, 답답터진 '을'들은 횡병을 얻어서 빨리 죽어버렸으니까. 그리하여 우리는..

"원수를 강으로 밀어라. 그러면 시체가 되어 떠내려 갈 것이다."에 관한 이야기를 해보고자한다.

로맨스는 판타스틱하게, 인과응보는 속 시원하게, 이 시대의 남과 여, 우정, 연애, 결혼, = 그리고 시켜면 욕심들과 무능, 배신, 통쾌한 극복.

사필귀정(事必歸正)! 모든 일이 결국 바르게 돌아가는 날까지.

푸른방송 최신 영화관 (VOD)

▶ 달짝지근해 7510

타고난 미각 100%, 현실 감각은 0% 제과 연구원 '치호' (유해진). 과자밖에 모르는 '치호' 앞에 직진밖에 모르는 세상 긍정 마인드 '일영' (김희선)이 나타나고, '치호'는 인생의 새로운 맛을 알아가기 시작한다.

여기에 얽치었고 찰까지 없는 형 '석호' (차인표), 자아도 취 제과회사 사장 '병훈' (진선규), 예측불가능한 과몰입러 '은숙' (한선화)까지 제대로 엮이게 된 '치호'. 매일 헛바퀴 같은 삶을 살던 그의 인생이 버라이어티한 변화로 뒤덮이기 시작하는데...



▶ 미션 임파서블: 데드 레코닝 PART ONE

가장 위험한 작전, 그의 마지막 선택 모든 인류를 위협할 새로운 무기를 추적하게 된 에단 헌트 (톰 크루즈)와 IMF팀은 이 무기가 인류의 미래를 통제할 수 있다는 사실을 알게 된다.

전 세계가 위태로운 상황에 처한 가운데, 이를 추적하던 에단 헌트에게 어둠의 세력까지 접근하고 마침내 미스터리하고 강력한 빌런과 마주하게 되는데...



지역사랑 파트너

'나' 보다 '우리'가 강하다. 서로 도우며 힘들수록 함께해요!

一 粟 一
酒幕 주막 注助
대구광역시 달서구 감삼길16 A동 1층 T 0507-1410-2206

보 나무집
T 070-8911-3333
대구광역시 달서구 학산로178(푸른방송 헤림별관 C동 1층)

푸른신문은 독자가 만드는 신문입니다. 모두에게 열린 신문입니다.

코로나로 힘든 시기를 견디고 있는 우리 지역 달서구·달성군의 중소상인들에게 힘이 되고자 합니다.

독자 여러분이 기자가 되어 사람 사는 이야기, 우리 사는 이야기를 신문에 실어 보시기 바랍니다. 나의 이야기도 좋고 주변의 이야기도 좋습니다. 원고를 써서 보내주셔도 좋고 제보만 해 주셔도 환영합니다. 살면서 느끼고 경험하는 이야기를 함께 나누는 가운데 우리 모두가 행복하고 건강한 사회가 만들어집니다.

독자 여러분의 많은 참여를 기다립니다.

▶보내실 곳
편집국 (053) 572-6000
E-mail: pr5726000@naver.com
대구시 달서구 달구벌대로 323길 13 3층 (우편번호 42640)

▶보내는 방법
• 형식은 제한 없으나 원고를 써서 보내실 경우 1,000자 내외를 기본으로 합니다.
• 관련 사진 있으면 함께 보내주시고, 연락 전화번호 남겨주시기 바랍니다.
• 신문에 게재되신 분께는 소정의 기념품을 드립니다.

[I I I I]
M T G.
coffee & bakery
대구 달서구 감삼남길 144 1층 엠티지

달개맥주
대구광역시 달서구 감삼길16 A동 1층
T 0507-1402-2258

Coffee bite.
호주식 커피전문점
Coffee bite.
감삼점 070.8911.2222

신우애드
광고의 모든 곳
간판·현수막·명함·전단지·시트지
010-5545-4454
서구 북비산로72길 18(비산동)

여기 푸른신문이 있습니다. ▶광고문의 053) 572-6000
저렴한 비용으로 신문과 케이블방송 광고에 대해 모든 고민 해결해 드리겠습니다.

대성골프랜드
T.053.633.8000
달성군 논공읍 비슬로373길 23-6
최고의 시설, 최대 규모!

성서본점
☎ 053)629-1234
성서네거리

마스터통신
万事达通信
010-5029-6858
달성군 논공읍 남리 1115번지(논공로9길 16-3)

소도독
대구용산역점
대구광역시 달서구 장기동 811-6
T 053 567 8116 H 010 7647 2526
www.ybksododuk.co.kr

대성기사님 식당
예약 문의 ☎053.621.3313
달서구 성당동 482-1

시인과바다 숯불장어
자포니카 최고A급 사용
국내산 100%
예약 053)586-0555 본리초등학교 사거리

Korean Restaurant BOBAEKGWAN
빠해장국 감자탕
053-588-4042
달성군 다사읍 서재리 538번지 체인점 문의: 010-2779-4042

와룡반점
신속배달 053.586.1080
계명대 로데오거리 레드블록에 있습니다.

황금수 찜뽕 맛집
053-527-9799 달서구 감삼동 206-88번지

샤브 20
FRESH'SHABUSHABU
무제한 프리미엄 샤브샤브

상인점 T. 0507-1356-4920

쌈라이트곱창

대표메뉴
한우 곱창 전문점 곱창모듬구이 | 소곱창전골
단체식원비 | 대형주차장완비

010.4051.4125, 010.9444.0933
대구광역시 달서구 외룡로 32길 16

이열치열 옛날양돈이 동태찌개

달서구 상화로 295
053.639.2070 / 010.3525.8668

고급 · 중급 수학 전문

리더스 수학

010.5029.4554

대구광역시 달성군 화원을 화일로 88 명곡미래빌 4단지 상가 104호

美&美

아파트 · 주택 · 상가
인테리어 전문업체

디자인
하우스
인테리어

010.3547.6755
대구 북구 구암로49길 19 F(구암동)

아진전력기술(주)

전기공사업 | 전기안전관리대행업

T. 010-6764-0924
대구광역시 달서구 달구벌대로 330길 33(구삼동)

DESIGN SS OMCCI 디자인숨씨

카카오톡이있다 SSOMCCI검색

LED채널간판 · 아크릴 · 포맥스 · 현수막 · 씬팅
전단지 · 명함 · 스티커 · 각종 인쇄물

T. 010.9622.8199 대구광역시 달성군 다사읍 대실역북로84

www.imedu.co.kr

사람과 기업의 행복한 성장을 함께하는
최고의 친절소통전문기업

인앤에듀
Human & edu

☎ 053.286.4880
010.2526.4880
대구광역시 서구 평리로 35길 28-3 1F

www.kist8700.co.kr

(주)한국안전기술원
Korea Institute of Safety & Technology

정부지정 [안전관리전문기관] [안전보건교육기관]
[안전환경컨설팅]

☎ 053.523.8700 / 010.2227.1284
본사 : 대구광역시 달서구 성서공단로 15길 25

그린센스
For Your Eco Life

입주청소 · 준공청소 · 상가청소 · 정기청소

NAVER 그린센스 청소 검색

T. 010.9078.2582 대구광역시 수성구 들안로 7길 3

인공관절!
관절경!

IIIIDIT
관절경분야
마디탄병원

장형외과 인공관절센터 | 관절내시경센터

대표번호 053.634.1000
대구광역시 달서구 월네로 215
상인네거리 상인역 2번 출구 앞

DOUZONE
Business Partner

(주)이젠솔루션
www.ezens.co.kr

기업을 위한 모든 IT Solution과 Service를 제공하는
대한민국 대표 IT기업 더존비즈니스파트너

T. 1688-2639, 010.4018.4819
대구광역시 북구 유흥단지로 8길 116 이젠빌딩 3층

부동산

새태양공인중개사
달서구 서당로37길 27
053-583-0038

학생원룸 8억5,700인수
원룸/투룸/쓰리룸/월세/반전세/전세
단기가능, 풀옵션, 즉시입주
010-8500-5469

신축원룸 6억1,400인수
대55.6 건112 상가, 원룸15
보3천6백/월571만
용4억(정부정책상 변동가능성)

신서초등학교 남쪽 8M*6M코너

내전세임대 성서전역
원룸 6천~ 투룸 8천~
쓰리룸 1억~ 주인세대 1.2억~
내전세임대 전문

신축원룸 3억6,800인수
대70.7 건20 원룸2, 투룸, 주인세대
보2억7천2백/월351만
용4억 천(정부정책상 변동가능성)

외국어고등학교 인근

상가원룸 7억2,600인수
대65 건16 상가2, 원룸, 미투2, 투룸3
보7억8천4백/월422만
용4억9천(정부정책상 변동가능성)

지하철 역세권 20M*8M코너

신축원룸 9억4,600인수
대69.5 건120 상가2, 원룸14, 주인세대
보1억8천4백/월668만
용5억(정부정책상 변동가능성)

계명대지하철역 역세권
학생들 선호도 높음

신축원룸 2억4,000인수
대52 건95 상가, 원룸0, 투룸2
보4억6천/월285만
용4억5천(정부정책상 변동가능성)

계명대지하철역 역세권

신축원룸 5억9,000인수
대67.8 건35 상가1, 원룸 14, 주인세대
보4억6천/월520만
용 5억(정부정책상 변동가능성)

계대동문과 지하철역 사이
학생 선호도 높은 위치

원룸매매 5억1,500인수
대63 건120 상가, 원룸4, 미투2, 투룸3
주인세대 보:2억5천5백/월254만
용2억(정부정책상 변동가능성)

성서산업단지역 역세권

신축원룸 2억8,800인수
대63 건115 상가, 원룸2, 미투
보1억5천 백/월449만
용4억8천(정부정책상 변동가능성)

외릉시장 인근 8M*6M 코너건물

신축원룸 9억2,800인수
대:68 건120 상가, 원룸0, 미투2, 정투2
보3억7천2백/월551만
용5억(정부정책상 변동가능성)

계명대지하철역 역세권
20M도로접 위치최상

뉴가람공인중개사
달성군 논공읍 논공로15길 6
053-611-4959 (재/10-902-0004호)

★ **매매 주공24, 5층**
10년전 수리 9,200만원

월세 용경캐슬28, 4층
즉시입주 500/65

월세 성원4동 24
15층 올수리 300/40

빌라 삼익빌라24, 3층
즉시입주 5,000만원

월300만원출 5억5,000
대:259m² 건물:464.32m²

매매 2층 경일18
★6,200만 원

조물항·독도새우·해산물·문어

어부뚝단배

달서구 조암로14
월성동 휴플러스 102호

T. 0507-1408-7275

썩~한! 추어탕

달서구 월성동 월성주공1단지 후문 입구 삼거리

예약 문의 ☎053-632-6657

잔치마을

달서구 도원동 대곡시장
'30년 전통'

T. 053.638.8333

소반

옛날 보리밥
육개장
갈비탕

T. 053.588.1477
달성군 다사읍 다사로 673-4(박곡리 642-1)

소문난 부자 돼지국밥

T. 070-8969-6945
달성군 다사읍 세천로 111(세천리 1585-1)

착한막창

T. 053-581-0186
달성군 다사읍 매곡리2길31 1층 (매곡리 682-2)

먹쇠식당

달서구 아곡동1206-1 문의 053.592.3144

성서국수

예약문의 053.585.1123
달서구 성서로76길 32(아곡동)

대영식당

전통한식전문

예약문의 053.526.8240
달서구 본동 853-1

부동산

뉴가람공인중개사

달성군 논공읍 논공로15길 6
053-611-4959 (팩스 110-992-0004호)

◎ 매매 3층 건물 ◎
논공 위치 좋음 213㎡
2억 5,000만원

빌라 삼익빌라24, 3층
즉시입주 5,000만원

매매 주공24, 16층
전망좋음, 즉시입주 1억

자영공인중개사

달성군 논공읍 논공로21길 15
053-617-7600, 010-3534-5363

매매 주공 1억1,500 수리됨

★농지매매★ 6,300만
개진부리 1,361㎡

촌집 약산온천 1억5,000
집 수리됨

매매 성원24 6,800만
쌍크대교체

급매 성원24 6,300만

매매 경일17 2층 5,500만

상가임대 3층 500/50
다용도, 깨끗함 198㎡

빌라매매 8,000만
2층 3룸 욕실2개

★빌라매매 5,500만
1층 위치좋음

◎ 농지매매 3,000만
개진부리 581㎡

★빌라 3,700만 수리된 집

매매 성원24 / 6,800만
저층 상태양호

청구32 1억5,000 수리됨

★상가주택 3억5,000만
대지281㎡ 건물403.5㎡ 월:240만

매매 개진토지 6,000
농막포함 진입좋음 601㎡

전세 투룸 5,000/7 예쁜방

빛나라공인중개사

남구 두류공원로20길 9
010-8575-4859, 010-4903-9578

★상가 임대(약 10평)

비산동 대로로변 1층 상가
황단보도, 버스정류장 바로 앞
시장 인근, 유동 인구 많음
다용도로 사용 가능
내부 화장실 · 주방시설 있음
보 1,000만 / 월 60만
권(현장방문 후 협의 가능)

대명동 초역세권 대명역 3분 거리 3층 상가주택 매매(대68평)

대단지 아파트 바로 앞 상권확장
1층, 지하상가 / 2, 3층(주택)
총 보증금 1억 7,500만 / 월수입 181만
몽땅 11억 3,000만 원

영대병원 정문앞 신축급원룸 초급매

대76.6평, 건151평
근생2, 원룸8, 투룸4, 주안 총15가구
영대병원역 걸어서 2분 초역세권
총 월수입 493만출, 자부담 3억3,500만
조율가능

대단지아파트 밀집 지역 3층 상가주택 대53평 몽땅 6억 5,000만

초급매 상가2, 미투1, 쓰리룸3
4차선(20M 도로접), 용자없음
월수입 230만 원 / 자부담 5억 인수

3층 상가주택 몽땅 5억

12M도로접 초급매 / 약 44평
1층(상가), 2·3층주택
시장 바로 앞, 상권 최상 용자없음
월수입 35만 / 자부담 4억 6,200만 인수

3층 상가원룸 초급매

엘리베이터 신축급 / 대70평, 건193평
상가, 원룸8, 투룸2, 쓰리룸2, 주안 총14가구
북8X서8코너 인자랑과 현충로역 사이 더블역세권
총월수입 660만출 자부담 5억 절충가능

산격동 2층 주택 매매

올리모델링 대34평 시청별관 뒷편
6M접, 집 앞 주차 가능, 1·2층 모두 공실
(원하시는대로 맞춤 수 있습니다)

몽땅 2억 8,000만 원

초급매 원룸매매

서부정류장역과 두류공원 역세권
대72.6평, 건136평
상가, 원룸2, 투룸4, 쓰리룸3, 주안 총11가구
동8X북6 코너 2015년 준공
총 월수입 268만출, 자부담 2,900만 인수

성당동 2층 주택 매매

올리모델링, 대38평, 두류공원 인접
성당시장 5분 거리 내·외부 컨디션 최상
2층 전세 9,000만/몽땅 3억

송현동 54평형 빌라 매매

송남시장 인근 올리모델링
최신식 아파트식 구조, 최급급 자재 사용
완전 넓습니다. 식구, 살림 많으신 분 추천
몽땅 2억 5,000만 원

우리 동네 **맛** | 이 가게 어때?

대게야 새우야

달서구 당산로 175-1 / 문의 ☎ 053-554-5958

‘대구 원조’ 가마솥 대게찜

찬 바람이 부는 겨울 제철 별미라고 하면 생각나는 음식 중 하나가 바로 대게가 아닐까요?

대게는 초겨울부터 3월까지 살이 차올라서 지금 먹어야 할 제철 음식입니다.

보통 멀리 영덕이나 울진 등 찾는 분도 있지만, 우리 주변에서도 아주 신선하고 질 좋은 대게를 만나볼 수 있는 곳이 있어 소개하고자 합니다.

바로 감삼동에 위치한 ‘대게야 새우야’는 동해 산지 어선들과 연중 계약으로 신선한 수산물을 바로 공급받기 때문에 현지까지 찾아가지 않아도 싱싱한 해산물을 맛볼 수 있는 곳입니다.

‘대게야 새우야’ 사장님은 경력 20년의 일식 주방장으로 일본에서 일식에 관한 공부를 한 실력파이기 때문에 고민할 필요 없이 방문하셔도 후회가 없습니다.

감삼동 ‘대게야 새우야’는 다른 곳과 다르게 가마솥으로 찜내는 방식으로 대게를 익힙니다. 가마솥 내



부 압력과 대류현상을 이용하여 대게가 골고루 익을 뿐만 아니라 영양소는 보존하고 육질은 더욱더 쫄깃하게 조리되어 담백하고 고소한 맛을 내는 게 특징입니다.

‘대게야 새우야’ 만의 비법!

대게를 드시고 난 후 손에 냄새를 맡아보면 대게 특유의 냄새가 나지 않습니다. 옛날 임금님이 드시던 방식 그대로 가마솥에 삼채를 깔고 대게와 새우를 찜서 비린내와 잡내를 제거하는 전통 방식을 사용합니다.

상호에서 보듯이 이곳의 또 다른 별미 바로 독도새우입니다. 독도새우는 꽃새우, 도화새우, 닭새우를 합쳐서 독도새우라고 합니다. 독도새우는 지난 2017년 한미 정상회담 당시 국민 만찬 음식으로 등장해 화제가 되기도 했습니다.

새우는 ‘바다의 자양강장제’로

불릴 만큼 스테미네에 좋습니다.

타우린과 베타인 풍부해 피로 해소와 콜레스테롤을 낮추는 데도 많은 도움이 된다고 합니다. 독도새우는 독도 인근에만 나오기 때문에 귀한 음식입니다. 한번 먹어본 손님들은 그 맛을 잊을 수가 없다고 합니다.

지금 방문하시면 ‘대게 세트’를 추천합니다.

대게+조개찜+게장밥+얼큰 대게탕(라면사리)+석화+꽃명게+살얼음 물회+해삼+새우튀김+전복+문어+밀란찬+국물 떡볶이 등 셀 수 없을 만큼 푸짐한 한상차림으로 5시간 전

에 예약하면 초밥 서비스까지 나오니 정말 양질의 서비스를 받을 수 있습니다.

매장은 좌식과 입식 테이블, 룸이 있고, 테이블 모두 칸막이가 있어서 프라이빗하게 식사할 수 있고, 각종 모임 시에도 추천을 드립니다.

대게는 조선시대 임금님의 수라상에 올라가던 음식이었습니다. 이처럼 예로부터 사람들의 입맛을 사로잡아온 대게를 부모님, 친구 등 귀하고 소중한 분들과 함께 드셔보시길 권합니다.

한소영 객원기자



<p>역사극 전문 채널</p> <p>역사는 드라마다! 씨엔티비</p>  <p>푸른방송 알뜰형 33-1 / 디지털 51번</p>	<p>중국 드라마 전문 채널</p> <p>완벽 자막으로 즐기는 중드 채널차이나</p>  <p>푸른방송 알뜰형 56-1 / 디지털 121번</p>	<p>액션 영화 전문 채널</p> <p>세계의 모든 액션을 즐겨라! 채널액션</p>  <p>푸른방송 디지털 98번</p>
<p>[주]씨엔티비 서울시 영등포구 여의나루로 53-1 대오빌딩 12층 http://www.cntv.co.kr</p>		

고령군, 노후 경유차 조기폐차 지원



고령군(군수 이남철)은 자동차 배출가스로 인한 대기오염을 저감하기 위해 노후 경유차 조기폐차 지원사업을 지난 21일(수)부터 연중으로 상시 신청받는다.

지원 대상은 배출가스 4, 5등급 경유차, 2009년 8월 31일 이전에 배출허용기준을 적용받고 제작된 도로용 3종 건설기계, 2004년 12월 31일 이전 배출허용기준에 맞게 제작된 지게차·굴착기이다. 지난해와 달리 출고 당시 매연저감장치가 부착된 4등급 경유차도 지원이 가능하다.

신청 방법은 인터넷(자동차배출가스종합전산시스템), 등기우편으로 신청하거나, 군청 환경과와 읍·면사무소로 방문 신청하면 되고, 자세한 내용은 고령군 홈페이지 고시 공고문이나 환경과 환경정책팀(☎054-950-6502)으로 문의하면 되고, 선정 결과는 개별 통보 예정이다. <자료제공 고령군청>

‘고령군보건소’에서 물리치료 하고 통증 잡고~

고령군(군수 이남철)은 건강 문제를 스스로 해결하지 못해 불편을 겪고 있는 어르신 및 거동불편, 불능환자 등 지역주민들을 대상으로 보건소 물리치료실을 상시 운영중이다.

보건소 물리치료실은 월~금요일 오전 9시~오후 6시까지 이용할 수 있으며 이용료는 만 65세 이상 고령군민, 의료급여수급권자의 경우 무료다. 유료대상의 경우 초진 및 진료시 1,600원, 재진시 500원의 비용이 발생한다.

만성 퇴행성관절질환 및 근육통, 요통 등 근골격계질환의 통증관리가 필요한 부위에 대해 온열치료 및 경피신경자극치료, 간섭파치료, 적외선 등 물리치료를 받을 수 있으며, 무릎관절 수술로 인한 구축예방 및 관절 범위 회복을 위해 지속적 수동 운동기구(CPM)를 활용해 일상 생활에 빠르게 복귀할 수 있도록 돕고 있다.

또한 질병, 사고로 인해 거동이 불편한 지역주민들에게 휠체



어를 무료로 대여하고 있다. 대여기간은 한달이며 필요시 1회 연장이 가능하며 2달 동안 사용이 가능하며 신분증을 지참해야 한다.



바르게살기운동고령군협의회, 정기 총회 개회

고령군종합자원봉사센터(센터장 이강하)는 지난 14일(수) 대가야문화누리 지할교육장에서 봉사단체장 및 임원 35여 명이 참석한 가운데 봉사단체 간 상호 교류와 자원봉사 문화 활성화를 위한 간담회를 개최했다.



농촌지도자 고령군연합회 설맞이 대창양로원 봉사활동

농촌지도자 고령군연합회(회장 김창기)는 지난 6일(화) 경상북도 고령군 쌍림면 매촌리에 위치한 사회복지시설인 대창양로원을 방문해 봉사활동을 했다.

오고가는 아름다운 情



고령배드민턴클럽, 성금 113만 원 기탁

고령배드민턴클럽(회장 김기훈)에서 지난 16일(금) 고령군청을 방문해 ‘함께모아 행복금’ 성금 113만 원을 기탁했다.



사)한국쌀전업농 고령군연합회 교육발전기금 200만 원 기탁

사)한국쌀전업농 고령군연합회는 지난 16일(금) 고령군 농업기술센터 2층 강당에서 고령군 교육 발전을 위한 교육발전기금 200만 원을 교육발전 위원회에 기탁 했다.



대가야푸드, 사랑의 떡국 떡 124kg 기탁

개진면 인안2리에 소재한 대가야 푸드(대표 조용필)에서 지난 7일(수) 떡국 떡 124kg(75만 원 상당)을 개진면에 기탁했다.



다끼주민공동체 협동조합, 사랑의 쌀 기탁

다끼주민공동체 협동조합(대표 배성현)에서 지난 8일(목) 고령군청을 방문해 사랑의 쌀(10kg) 33포(100만 원 상당)를 기탁했다.



오명한 재구고령향우회장, 고행사랑기부금 기탁

재구고령향우회 오명한 회장은 지난 8일(목) 고행사랑기부금 최고 한도액인 500만 원을 기탁했다.

성주형 안심식당 15개소 신규 모집

성주군은 감염관리에 취약한 식사문화를 개선하고 군민들이 안심하고 이용할수 있는 외식환경을 조성하고자 2024년 성주형 안심식당 15개소를 신규 모집한다.

모집대상은 식사류를 제공하는 일반 및 휴게음식점 중 덜어먹기 가능한 도구 제공, 위생적 수저관리, 종사자 마스크 착용 등 3가지 필수 지정 요건을 준수하는 업소이다.

안심식당에 지정된 음식점은 안심식당 지정 스티커 및 홍보 물품이 지원되며 성주군 홈페이지, 포털사이트(네이버, 카카오)에 업체 정보가 제공되는 등의 홍보 혜택이 주어진다.

신청기간은 오는 2월 말까지이며 신청서류 작성 후 성주군 보건소 방문 또는 이메일 등으로 접수하면 된다. 기타 자세한 내용은 성주군청 및 보건소 홈페이지를 참고하기 바라며, 공

급한 사항은 성주군 보건소 식품공중위생팀으로 (☎054-930-6723)로 문의하면 된다.

성주군 관계자는“ 관내 안심식당 지정 확대를 통해 영업주와 소비자에게 올바른 식사문화 개선을 유도해 안전한 외식문화 정착에 힘쓰겠다”고 말했다.

〈자료제공 성주군청〉



찾아가는 24시간 아이돌봄서비스 확대

성주군가족센터(센터장 최연정)에서는 맞벌이 등 양육공백이 발생한 가정에 아이돌보미를 1:1 파견하는 아이돌봄서비스를 추진한다.

이 서비스는 생후 3개월~12세 이하 아동을 대상으로 임시보육, 놀이활동, 준비된 식사 및 간식 챙겨주기, 학교 등·하원 도움과 준비물 보조 업무 등을 수행하며 각 가정에 맞게 시간제서비스와 영아종일제서비스로 이용할 수 있다.

성주군에서는 기준중위소득 75% 이하 가구(3인가구 월 332만 7,000원)는 이용대금을 전액 지원하며 기준중위소득 75% 초과 가구는 본인부담금 90%까지 지원해 부모들의 경제적 부담을 덜어 주고 있다.

〈자료제공 성주군청〉

오고가는 아름다운 情



재부산성주향우회 김상기 회장, 장학금 기탁
재부산성주향우회 김상기 회장은 지난 14일(수) 500만 원을 (재)성주군별고을장학회에 지역 인재를 위한 장학금으로 기탁했다.



주식회사 모아 송재동 대표 '함께모아 행복금고' 200만 원 기부금 전달
선남면 문방공단 내 고기능성 플라스틱 전문 제조업체인 (주)모아(대표이사 송재동)는 지난 5일(월) '함께모아 행복금고'에 기부금 200만 원을 전달했다.



용암면 쌀전업농회장, 설맞이 돼지수육 제공
용암면 쌀전업농회 김기현 회장은 지난 3일(토) 용암면 노인회 단체중식 행사 때 어르신들을 위해 돼지고기 수육을 대접했다. 용암면 노인회는 70여 명의 회원이 소속되어 있으며 매월 정기적으로 단체 중식을 하며 친목 도모와 화합의 장을 마련하고 있다.



관운사·신용습 씨, 별고을장학회 기탁
관운사에서 지난 30일(화) 200만 원, 신용습 씨가 100만 원을 (재)성주군별고을장학회에 장학금으로 기탁했다.



성주군종합사회복지관, 설 명절 정(情) 나누기 전달식

성주군종합사회복지관(관장 박용찬)은 지난 7일(수) 갑진년 설 명절을 맞아 관내 취약 계층 세대에 명절 음식 및 기타 부식을 전달하기 위해 '설 명절 정(情) 나누기 전달식'을 진행했다. 이번 행사는 명절에 소외될 수 있는 저소득 독거노인 및 장애인 세대에 정서적 지지 및 소외감 감소를 위해 진행했으며, 10가지가 넘는 부식으로 구성된 영양과 정성이 가득 담긴 행복꾸러미를 90세대에 전달했다. 〈자료제공·성주군청〉



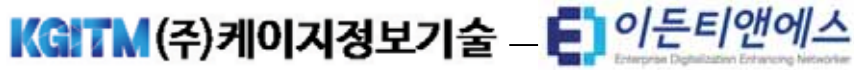
대가면지역사회보장협의체 설 명절 '행복꾸러미' 나눔

대가면지역사회보장협의체(공공위원장 이명진, 민간위원장 이재동)는 지난 5일(월) 대가면 저소득층 30가구를 방문해 행복꾸러미를 전달했다.



선남면 지역사회보장협의체 사랑의 이불 전달

성주군 선남면지역사회보장협의체(공공위원장 노경미, 민간위원장 이호석) 위원 30여 명은 지난 7일(수) 50세대에 이불 나눔 행사를 가졌다.



대구 · 경북 지역고객 대상, RPA솔루션 영업 및 마케팅 제휴

(주)케이지정보기술은 로봇 프로세스 자동화(Robotic Process Automation, RPA) 솔루션 전문 기업 이든티앤에스와 RPA 솔루션 공동비즈니스를 위한 업무협약을 체결하고 대구 · 경북 지역고객을 위한 영업 및 마케팅 분야에서 긴밀한 협업을 진행키로 했다.

양사는 이번 업무협약을 계기로 해당지역의 관공서 및 기업들의 디지털 전환 및 주 52시간 근로제 정착에 따라 확대되고 있는 업무 자동화 시장에 적극적으로 대응할 예정이다.

RPA(Robotic Process

Automation)는 근로자의 반복적이고 규칙적인 업무를 소프트웨어 로봇을 통해 자동화하는 솔루션으로, (주)이든티앤에스는 공공, 금융, 제조, 물류 등 다양한 산업군에 RPA를 개발 공급하고 있는 기업이다.

(주)케이지정보기술은 이든티앤에스와의 업무협약을 통해 RPA확산을 위한 공동 비즈니스 전략을 수립하고 향후 구축형은 물론 구독형 플랫폼 서비스 사업분야에서도 적극적인 협력을 추진할 계획이다.

강동민 (주)케이지정보기술 대표이사는 “이든티앤에스의 우



수한 기술력과 전문조직을 기반으로 제공되는 지능형 프로세스 자동화 솔루션은 관공서 및 기업의 업무 현의성뿐 아

니라 개인의 삶의 질을 향상시킬수 있는 좋은 도구로 활용되고 있다”며 “향후 신규 고가사 발굴 및 사업화를 위한 협업을 적극적으로 추진할 예정”이라고 말했다.

김연기 이든티앤에스 대표이사는 “(주)케이지정보기술과의 협력을 통해 대구 · 경북 지역시장에서 신규고객확보 및 대고객서비스에서 높은 경

쟁우위를 확보할 수 있게 될 것”이라 기대하며 “더 많은 지역 관공서 및 기업이 RPA 솔루션을 도입해 성공적인 디지털 트랜스포메이션을 실현함으로써 업무 생산성을 높이고 경쟁력을 강화하도록 하겠다”고 포부를 밝혔다. (주)케이지정보기술은 대구 소재지의 IT(정보통신) 전문 업체이다. <자료제공: (주)케이지정보기술>

푸른방송 통신비 절감 프로젝트

방송&인터넷 원샷 원킬

우리지역 대표 방송&인터넷 푸른방송을 선택해야 하는 이유!

- ✓ 거품빠진 합리적인 가격
- ✓ 본사 직접운영, 신속한 현장대응
- ✓ 유일한 지역기업 지역방송

우리집 TV로 유**, OTT 볼 수 있는 UHD 결합상품

UHD베이직 + 100M/광랜라이트 + 공유기 + 신용카드자동납부

고민은 할인만 늦출뿐~ 이제 푸른방송으로 할인받으세요!

월이용요금	월 52,800원
- 결합할인	- 5,500원
- 약정할인	- 17,600원
- 기간한정 특판할인	- 9,900원
- 신용카드 납부조건 할인	- 1,100원
- 제휴카드할인	- 13,000원
월 납부금액	월 5,700원

월 47,100원 절약

매월 약 4.7만원, 연간 약 57만원 절약!

UHD베이직+인터넷 결합상품 / 3년약정 가입기준 / 제휴하나카드 전월실적 30만원 기준 / 부가세포함

가입문의 053-551-2000



달서구체육회, 2024년 제1차 이사회 개최
달서구체육회는 지난 15일(목) AW호텔 하림각에서 2024년 제1차 이사회를 개최했다. 이날 이사회에서는 임원선임 및 변동보고를 가졌으며, 사임의사를 밝힌 송태원, 이정무 부회장에 게 감사패 전달, 신임 임원으로 이강욱, 김연정 부회장과 허민구, 박성배 이사에게 인준서를 수여했다. 이세경 객원기자

대구교통공사 본사 주차장 무료 개방 시간 확대

도시철도 환승 목적 차량 주차료 감면

대구교통공사는 지역 상권 활성화 및 시민 편의를 위해 본사 주차장 무료 개방 시간을 확대하고 도시철도 환승 목적 차량의 주차요금을 감면해 주고 있다.

상인동 대구교통공사 본사 주차장은 장애인구역 11개 면, 전기차구역 2개면 등 총 407면의 주차공간을 보유하고 있다.

지역 주민들을 위해 무료 개방시간을 기존 오후 10시~익일 오전 6시에서 오후 6시~익일 오전 9시로 확대하고, 도시철도 환승 목적을 위한 차량의 주차요금은 50%에서 100% 감면하기로 결정했다. <자료제공: 대구교통공사>

우리 동네 **맛** | 이 가게 어때?

OK 기사님식당

달서구 장기로 41(구. 달서구 성당동 482-2)
전화 예약 ☎ 053-654-2877

'빛깔 좋은 맛'이 있는 한식당



혼자 다니는 일을 오랫동안 하다 보니 혼밥을 하는 경우가 많다. 혼밥을 하다 보면 아무래도 소홀해질 때가 많다. 조금은 귀찮다 보니 대중대중 먹는 경우가 허다하다. 혼자 먹는 밥이기에 시간적인 여유를 갖고 좀 더 편하게 먹을 수도 있지만, 식당에서 4인 테이블을 혼자 앉아서 먹는 밥은 신경도 쓰이고 어쩔 수 없이 손님이 많아지면 눈치도 보게 된다. 그런 걱정할 것 없이 편하게 한 끼를 해결할 수 있는 곳이 있다. 바로 성당동의 기사식당들이다.

대구의 기사식당 문화는 전통적인 한식을 제공하는 식당이라고 생각하면 되고, 지역별로 고유의 특색과 맛을 가진 기사식당이 많이 있지만 그중에서 대구의 기사식당은 수십 년 전부터 시작되었을 것으로 추정된다고 한다.

오늘은 점심 한 끼는 편하게 먹고자 성당동 금봉네거리에서 대성사 방향으로 300m 정도 오면 오른쪽에서 세 군데 정도의 기사식당 있다. 그중에서 첫 번째 빨간색 간판인 'OK 기사님식당'



이다. 주차는 가게 앞에 충분히 할 수 있었지만, 지정된 주차장은 따로 없다. 그래도 가게에서 한 분이 나와서 나를 정리를 해주신 덕분에 빠르게 주차할 수 있었다. 인기 메뉴가 무엇인지 알지도 못할 만큼 기본메뉴들이 넘쳐났다.

가격대별로 메뉴가 정리되어 있는 것이 특징이었는데 7,000원대(정식), 7,500원대(된장찌개, 김치찌개, 순두부찌개, 청국장), 8,000원대(동태찌개, 복어탕, 낙지볶음, 고추장불고기, 갈비탕, 돈가스, 해물탕), 9,000원대(갈치찌개), 1만 원(더블 돈가스) 이렇게 구성되어 있다.

선택 장애가 올 것 같다. 주변을 잠시 스캔해 보니 어느 한 가지에 몰려있는 것이 아니라 여러 가지 음식들을 드시고 계셔서 오늘은 고추장불고기로 정했다. 음식의 기본 찬은 정식의 반찬과 모두 동일하게 제공되고 주문한 메인요리가 나오면 찌개류는 개인별 뚝배기로 나와 몇 명이 와서 모두 다른 메뉴를 주문해도 상관없다.

기본 찬(무우볶음, 감자, 비엔나소시지, 명태조림, 시금치, 생선구이 등)은 음식량은 조금씩 가짓수가 많이 나왔으며 추가로 메인 요리인 고추장불고기와 상추 등이 제공됐다. 밥은 추가로 필요시 그냥 밥솥에서 직접 퍼먹으면 된다. 반찬은 물론 리필이 가능해 가성비 좋게 한 끼를 배부르게 먹을 수 있는 곳이다.

음식의 맛은 굳이 설명은 필요 없을듯하다. 개인별 성향이 다를 수 있지만 어느 지역이든 기사식당에서 한 끼를 먹으면 만족할 수 있다는 이야기가 있다.

오늘도 인근 도로에는 택시가 많이 주차되어 있고 이 인근에는 몇 개의 기사식당이 성행하고 있다. 오랫동안 기사 식당들이 성행하고 있는 것만 봐도 음식의 맛이나 음식량은 검증되었다고 할 수 있겠다.

고추장 불고기로 한 끼 식사하고도 이 글을 작성하기까지 'OK 기사님식당'에만 3번을 다녀왔다.

첫 번째 '불고기고추장'은 빨간빛의 돼지고기 볶음으로 쌈으로 먹기는 너무 안성맞춤이다. 빨간빛과는 달리 맵지 않고 달짝지근한 맛으로 밥과 함께 먹기에는 너무 안성맞춤이다. 조금씩 나오는 찬은 추가로 요청하면 모두 더 제공해 주니 배부를 때 까지 얼마든지 먹을 수 있다는 장점이 있다.

두 번째, 세 번째는 '더블 돈가스'로 선택해서 한 끼를 먹었는데 일단 양이 많다. 돈가스의 맛은 시내 돈가스 맛집과 비슷한 느낌을 받았다. 굳이 시내까지 가서 돈가스 먹을 일은 없겠구나 싶은 마음은 든다.

메인요리가 무엇인지 모르겠다. 주문된 요리들은 불만 없이 모두 만족하는 마음으로 송충, 식혜까지 한 그릇 야무지게 먹고 나왔다. 배는 이미 포화상태로 더 들어갈 공간이 없지만 다음에는 무엇을 먹어볼지 하는 생각을 하면서 계산하고 나왔다.

근처 있을 때 한번 가보면 알게 될 것이다. 혼자자서도 꼭 밥을 먹어야 하는 이유들...

정말봉 객원기자

우리 지역 달서구·달성군의 중소상인들에게 힘이 되고자

모든 지면 광고 50% 할인해드립니다.

문의 : 053)572-6000

우리 동네 **맛집** | 이 가게 어때?

두류동 '몽짬뽕'

달서구 두류동 야외음악당로 277
예약 전화 ☎053-653-5630

맛있게 먹는 한 끼 식사 하루를 행복하게 만듭니다.

설 연휴 내내 명절 음식을 좀 많이 먹다 보니 느끼함과 조금 과한 음주로 인해 내 속은 한동안 계속 불편하다. 해장음식이 필요한 이때 비가 올 때 생각하는 그 해장 메뉴 중의 하나가 '짬뽕'이다. 그러나 주변에 짬뽕전문점이 너무 많아 마음에 드는 곳을 찾는 것은 그리 쉽지 않다. 지인의 소개로 해장에 탁월하다는 두류동에 있는 '몽짬뽕' 의심 반, 기대 반으로 방문하게 됐다.

가게 위치는 두류네거리에서 카톨릭병원 방향으로 400m에 있는 이월드 정문네거리에서 좌회전 후 450m 정도 좌측 편에 있으며 주소(야외음악당로 277, 구. 달서구 두류동 113-3)로 검색하는 것이 정확하고 빠르게 검색되며 찾기도 쉽다. 하지만 주차장이 따로 마련되어 있지 않아서 가게 주변에 어디든 능력껏 주차해야 하는 신공을 발휘해야 한다. 다행히 주차는 도로변에 있어서 쉽게 주차를 마치고 가게 입성!! 바로 메뉴를 확인해 보니 매우 단출하며 주 메인(몽짬뽕, 짬뽕밥, 짜장면), 사이드메뉴로는 왕교자 군만두가 있다.

개인적으로는 면보다는 밥을 선호하는 편이라 바로 짬뽕밥으로 선택, 주문하고 잠시 기다리면서 주변을 살펴보니 4인·2인 테이블이 있고, 1인 테이블도 몇 자리가 준비되어 혼자 오는 손님들까지도 편하게 식사할 수 있는 공간이 마련



되어 있었다. 대부분 몇 명씩 모여서 오는 분들이 대부분이고 혼자 오는 손님은 거의 없다. 주문 즉시 요리가 시작되어 시간이 조금 걸린다는 양해의 문구가 적혀 있다.

주분한 짬뽕밥은 따뜻한 하얀 쌀밥과 짬뽕 국물 한 그릇이 따로 나오며, 다른 곳과 달리 몽짬뽕의 국물은 죽정도의 점도는 아니지만 좀 걸쭉하다고 생각하면 제일 좋을 듯하다. 야채가 많이 들어가 시원한 맛에 불향이 가득하고 톡 쏘는 알싸한 매운맛이 입안에 가득 퍼진다. 한 그릇을 다 먹을 때쯤이면 기분 좋은 매운맛이 땀을 조금나게 하면서 속이 조금 풀리는 듯하다. 기분 좋은 한 끼를 마치고 계산하려고 하는 순간 이런 문구가 보인다.

짬뽕 예찬

“오늘 점심 무얼 먹을까?” 나선 거리. 찌개백반, 해장국, 갑자기 식사한 느낌. 그때 화려한 식당 간판 사이 골목길 모퉁이 '짬뽕' 전문점. 무작정 들어서니, 깊고 고소한 냄새가 먼저 코끝에 반응하네... “주인장, 짬뽕하나요” 주문하니, 동네

에서 시켜 먹던 00반점 짬뽕과는 전혀 다른 국물 빛깔.

먼저 국물을 마쳐보니, 아~ 옛날 그맛, 정신 없이 면을 먹고 나니, 옆 테이블의 공깃밥 추가 소리 얼른 시켜 밥을 말아 후루룩~ 아오~ 든든한 느낌! 다음날도 골목 어귀를 찾아가는 내 발걸음 그다음 날도.

※중독 주의※ 숙취야 물려와 바라 내가 약 사 먹나 짬뽕 먹지. 제가 생각하는 짬뽕은 해물탕 같은 국물 요리 보다 볶음요리가 더 가깝습니다. 가장 기분을 충실히 하는 몽짬뽕이 되겠습니다.

각 메뉴에 곱빼기는 500원 추가이며, 국내산 배추, 돼지고기, 쌀 등은 모두 국내산을 사용한다.

여러 가지 해장음식이 많이 있으나 오늘 탁월했다는 생각이 든다. 속이 확 풀려 해장이 다 된 것은 아니나 지인의 추천이 때론 나의 판단보다 좋을 때가 있다는 것을 한 번 더 확인하며, 기회가 된다면 한번 '몽짬뽕'의 알싸한 매운맛의 짬뽕 한 그릇을 함께 해보는 것이 어떨까?

정윤재 객원기자



제16회 달성군 유가청담장학회 수여식

달성군 (재)유가청담장학회(이사장 김윤철)는 지난 8일(목) 유가읍 행정복지센터에서 제16회 청담장 학금 수여식을 개최했다. 이번 장학금은 유가읍에 소재한 유가중, 포산중 우수 학생 19명과, 유가초, 비슬초 학생 20명을 선발해 총 39명의 학생에게 1,360만 원을 지급했다.



달서구태권도협회, 장학금 300만 원 기탁

대구시교육청(교육감 강은희)은 지난 8일(목) 달서구태권도협회에서 장학금 3백만 원을 대구인재육성장학재단에 기탁했다.



오천산업, 달서인재육성장학재단에 후원금 전달
오천산업(대표 김덕중)은 지난 19일(월) 지역인재 육성을 위해 써달라며 500만 원의 장학금과 이웃사랑 후원금 500만 원, 총 1,000만 원을 후원했다.



달서구사회복지행정연구회, 후원품 전달
달서구사회복지행정연구회는 지난 5일(월) 이웃사랑 후원품(LA갈비 62세트, 300만 원 상당)을 달서구에 기탁했다.

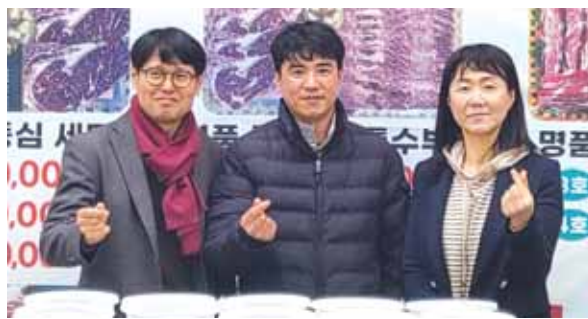
곡2동행정복지센터(동장 심태희)와 용산1동행정복지센터(동장 박영숙)에 각각 100통씩 전달했다.



쥬이월드, 이웃사랑 후원품 전달
쥬이월드는 지난 8일(목) '청소년 문화체험 초대 행사'를 위한 후원품(이월드 자유이용권 1,000장, 4,900만 원 상당)을 달서구에 기탁했다.



대구청년창업가교류회, 이웃사랑 후원금 전달
대구청년창업가교류회(회장 김경도)는 지난 15일(목) 후원금 500만 원을 달서구에 기탁했다.



대유 축산물프라자, 양념 불고기 후원
대유 축산물프라자(대표 신기현)는 지난 6일(화) 직접 만든 양념 불고기 300kg(300만 원 상당)을 이



농업경영인 달성군지부 농공지회, 성금 기탁
농업경영인 달성군지부 농공지회(회장 신대철)는 지난 16일(금) 농공읍 행정복지센터를 방문해 성금 50만 원을 어려운 이웃을 위해 써달라며 기탁했다.



보문어린이집, 다사읍에 수익금 및 성금 기탁
다사읍 소재의 보문어린이집(원장 문정혜) 원아 일동은 지난 20일(화) 다사읍 행정복지센터에 프리마켓 수익금과 학부모들의 성금을 포함한 136만 5,000원을 기탁했다.



미래세대봉사단, 초코파배기 750개 나눔
미래세대봉사단(단장 신상민)은 나눔문화 확산에 이바지하고자 현풍읍 행정복지센터에 초코파배기 750개를 나눔했다.



행복한 화남태권도 스포츠짐, 사랑의 연탄 500장 봉사
화원·옥포에 자리한 행복한 화남태권도 스포츠짐(총관장 장창희)은 지난 17일(토) 지도진과 원생들이 따뜻한 온정을 전하고자 난방취약계층인 저소득 가정에 연탄 500장을 전달하는 사랑의 연탄나눔 활동을 펼쳤다.



비슬산 대견사, 백미 1,000kg 기부
비슬산 대견사는 지난 14일(수) 유가읍 행정복지센터에 백미 10kg 100포를 기부했다.



따뜻한 사람들의 모임, 사랑의 후원품 전달
따뜻한 사람들의 모임(회장 김두환)은 지난 7일(수) 월성2동 행정복지센터에서 사랑의 후원품 전달식을 가지고, 저소득 주민 20세대에게 100만 원(세대당 5만 원)의 온누리상품권과 독거노인 80세대에 발효홍삼선물세트를 지원했다.



구지면 보듬지역사회보장협의체·구지상가번영회 '파랑새' 지역아동센터 치킨·피자 전달
보듬지역사회보장협의체(위원장 백윤태)와 구지상가번영회(회장 이효찬)는 지난 8일(목) 파랑새 지역아동센터에 치킨과 피자를 전달했다.

기쁨 Plus
SBS Plus



다 함께 fun!
SBS funE

함께 만드는 스포츠 세상
SBS Sports



골프의 모든 순간
SBS Golf

의견있는 경제채널
SBS CNBC



Music & More
SBS MTV

Kids First
nickelodeon



 **SBS Medianet**

아이부터 어른까지 누구나 함께 할 수 있는 **재미와 감동**
SBS 미디어넷과 함께 만드는 기쁨은 언제나 'On-Air'입니다.



우리 동네 **맛** | 이 가게 어때?

옛날통닭

달서구 용산로 229 / 예약 문의 ☎053-523-5689

‘바삭한 통닭’과 ‘숯불 향 가득 닭발’의 조화

달서구 용산 1동에 위치한 ‘가마솥에 튀긴 옛날 통닭 숯불 닭발’이 많은 사람에게 숯불 향 가득한 닭발과 바삭한 통닭의 조화를 선사하며 인기를 끌고 있다.

사장님은 신선한 국내산 닭을 선별하여, 매일 새 기름으로 가마솥에 튀겨내는 방식으로 조리한다. 이 방식은 닭의 육즙을 보존하고, 바삭한 식감을 더해 주어 통닭의 맛을 더욱 높여준다.

대표 메뉴인 옛날 통닭은 한 마리에 1만 1,900원이라는 저렴한 가격으로 판매되고 있으며, 사장님이 추천하는 숯불에 구운 무뼈 닭발은 매콤하고 쫄깃한 맛이 일품이다. 또, 통닭과 함께 즐길 수 있는 감자튀김, 국물 떡볶이, 주먹밥 등의 사이드 메뉴도 준비되어 있다.

특히, 숯불 닭발은 주인장이 직접 개발한 특제 양념 소스를 사용하여 매콤하면서도 달콤한 맛이 일품이



며, 숯불에 구워내어 숯불 향이 가득하다는 특징이 있다.

뽕집 볶음에는 특제소스가 제공되는데 참기름, 마늘, 후추, 깨 등 여기에 뽕집 하나 짝어 먹으면 정말 환상적인 소주 한 잔 안주로 추천할 만하다.

아파트와 공영주차장이 인접해 있어, 주민들뿐만 아니라 학생, 직장인들에게도 인기가 많다.

실내에는 TV 스크린이 설치되어 있어, 축구, 야구 경기할 때는 문전 성시를 이루고 날씨가 풀리면 야외 테이블도 오픈하기 때문에 시원한 바람을 맞으면서 치맥 할 때 그 기분은 이루 말할 수가 없다. 매장 내부는 깔끔하고 청결하게

관리되고 있으며, 셀프바에는 프라이드의 느끼함을 잡아주는 청양고추와 양파, 양념 소스, 양배추샐러드, 단무지, 치킨 무가 넉넉하게 준비되어 있다.

가게를 오픈한 지 3년밖에 되지 않았지만, 언제나 밝은 얼굴로 반겨주시고 친절함이 몸에 밴 사장님은 “우리 가게를 찾아주시는 손님들에게 항상 맛있는 음식을 제공하기 위해 노력하고 있다”라며 “앞으로도 손님들의 만족도를 높이기 위해 최선을 다할 것”이라고 말했다.

이러한 노력 덕분에, ‘가마솥에 튀긴 옛날통닭 숯불닭발’은 달서구 지역에서 맛있는 통닭집으로 소문이 나면서, 많은 사람이 찾고 있다.

또, 한번 맛을 본 손님들은 그 맛에 반해 단골손님이 되는 경우가 많다.

젊은 나이에도 불구하고 패기와 열정으로 가게를 운영하며, 손님들의 의견을 적극적으로 수렴해 신메뉴 개발과 서비스 개선에 노력하고 있다.

최근에는 닭도리탕(닭볶음탕)을 신메뉴로 개발해 손님들로 하여금 찬사를 받고 있다고 한다.

숯불 향 가득한 닭발과 바삭한 통닭의 조화를 느끼고 싶다면 방문을 해보는 것은 어떨까?

맛있는 음식과 함께 지인들과 즐겁게 지낼 수 있을 것이다.

한소영 객원기자



<p>최고다 이순신</p> <p>본방 월~금 9시 30분 재방 월~금 18시 30분</p>	<p>인어아가씨</p> <p>본방 월~금 12시 30분 재방 월~금 21시</p>	<p>황금신부</p> <p>본방 월~금 15시 재방 월~금 23시 30분</p>
---	--	---



2023년 HIVE사업 워크숍 및 지역 산·학·관·민 교류회

계명문화대학교 - 달서구 'HiVE 사업'

활기찬 · 따뜻한 달서구 정주 청년인재양성 지역밀착형 고등직업교육 거점화 성공

계명문화대학교(총장 박승호)와 대구 달서구(구청장 이태훈)가 컨소시엄을 통해 운영하고 있는 고등직업교육거점지구(이하 'HiVE') 사업 1차년도에서 괄목할 성과를 거두며, 달서구 정주 청년인재양성을 위한 지역밀착형 고등직업교육 거점화 정착에 성공했다.

지난해 6월 교육부와 한국연구재단이 시행하는 HiVE 사업에 컨소시엄을 통해 선정된 계명문화대학교와 대구 달서구는 사업 운영에 본격 나서 2022년 HiVE사업의 움을 틔웠다.

계명문화대학교와 달서구는 '생(生)동(動)감(感) 넘치는 도시 창출 글로벌 고등직업교육 선도 대학'을 HiVE

사업 비전으로 설정하고 '활기찬 · 따뜻한 달서구 정주 청년인재양성 지역밀착형 고등직업교육 거점화'를 목표로 설정했다.

또한 △지역 맞춤형 특화분야 교육 집중화 △전생애 역량개발 평생직업교육 활성화 △지속가능한 협력·연계·공유 거버넌스 체제 구축을 핵심 추진 전략으로 내세워 지역 특화분야 인력 양성은 물론이고 지역 연계 평생직업교육 추진 및 지역사회 공헌을 위한 사업 운영으로 지역민 전문대학 교육·취업·지역정주로 이어지는 선순환 구조 창출의 발판을 마련하는 등 성공적인 사업 운영을 위해 노력을 경주했다.

계명문화대학교와 달서구



2023년 지역근로자 대상 여가 프로그램

는 HiVE사업의 우수한 성과를 공유·확산하기 위해서도 노력을 아끼지 않았다.

지난해 10월에 이어 올해 9월에 'HiVE사업 워크숍 및 지역 산·학·관·민 교류회'를 개최해 대학 관계자, 달서구 구의원 및 관계자, 거버넌스 기관 관계자 및 산업체 대표, 달서구 주민자치단체장, HiVE 사업 참여자 등이 참석, HiVE 사업 성과 발표와 사업의 성공적인 운영 및 우수한 성과 창출 방안 등에 대해 토론하고 공감하는 시간을 가졌다.

계명문화대학교와 달서구는 2차년도 △지역 맞춤형 특화분야 교육집중화 △전생애 역량개발 평생직업교육 활성화 △지속적 협력·연계·공유 거버넌스 질 유지를 위한 프로그램을 마련해 HiVE사업을 운영해 나가고 있으며, 지난해 성과에 대한 개선·환류를 통해 프로그램들을 더욱 다양화하고 확대해 HiVE사업의 꽃을 피울 계획이다.

첫째, '지역 특화분야 교육과정'으로 HiVE사업 특화분야 학과인 △기계과(스마트제조기술) △의료기기과(디지털헬스케어) △커피문화경영 전공 △제과제빵과 △유아교

육과(다문화보육복지)에서 신입생 충원율 100%를 달성했으며, 2024학년도부터는 △작업치료과를 추가해 총 6개 학과에서 지역 정주 인재를 육성해 나갈 계획이다.

둘째, 지역 주민들을 위한 '평생직업교육 고도화'를 더욱 확대해 나가고 있다. 교육 대상자는 달서구 주민, 관련 분야 재직자, 신중장년, 재취업희망자, 경력단절여성 등이며, 교육은 대학이 보유하고 있는 최첨단 실습실 및 우수한 교육인프라를 통해 각 과 정별 최고의 강사진과 함께 주 1~2회(총 15주/45시간) 진행되고 있다.

셋째, 지역사회 현안 해결을 위한 '지역사회 공헌 자율과제'로 △반려동물 문화콘텐츠 △청년 지역정주 활성화 프로그램 △달서문화누리 프로그램 △H-QWL 배움터&즐김터 △달서공유플랫폼 창업인 큐베이팅 프로그램을 운영한다.

지역사회 공헌 자율과제는 결혼·출산 친화환경 조성 및 지역정주 활성화를 지원하고 외국인 정착 지원 및 다문화 사회 갈등 완화, 반려인·비반려인 간 소통증가를 통한

올바른 반려문화 확산, 청년 일자리창출 및 중장년층 경제활동 참여 확대, 생활문화 활성화와 저소득층 문화 접근성 향상에 기여하게 될 것이다.

계명문화대학교 HiVE사업단은 대학에서 운영하고 있는 재정지원사업(2주기 전문대학 혁신지원사업, LINC 3.0 사업, Life2.0사업, 대학일자리플러스센터 사업 등) 및 달서구 참여조직과 유기적으로 연계해 시너지효과 창출 및 사업 성과를 극대화할 계획이다.

특히 청년이 일자리를 찾고 머물 수 있는 달서구, 신중년이 제2·제3의 직업을 창출하는 달서구, 살기 좋은 문화 도시 달서구를 만들어 가는데 HiVE사업이 큰 힘을 발휘할 수 있도록 지원을 확대해 나갈 방침이다.

또한 HiVE사업이 지역 인재양성은 물론이고 지역발전의 원동력이 되도록 최선을 다하는 한편 HiVE 사업 거버넌스 기관 및 지역 주민들과 연계 협력을 강화해 교육·취업·정주로 이어지는 선순환 구조를 만들어 나가고 있다.

<자료제공:계명문화대학교>

국민연금 Q&A

Q. 기초연금 신청은 어디에서 하나요?

A. 주소지 관할 전국 읍·면·동 행정복지센터 또는 주소지 상관없이 가까운 국민연금공단 지사를 방문하셔서 신청하실 수 있습니다. 방문하시기 전 ☎129 또는 ☎1355(전국 5개 콜센터, 유료)로 전화하셔서 구비서류 등을 안내 받으세요.

온라인 또는 모바일 앱으로도 기초연금을 신청할 수 있습니다. 온라인은 '복지로 홈페이지(www.bokjiro.go.kr)', 모바일은 '복지로 앱'에서 신청 가능합니다. 다만, 온라인 및 모바일 신청은 공동인증서 또는 간편인증으로 로그인 해야합니다.

하지만 기초연금은 우편, 전화 또는 팩스로 신청할 수 없습니다. 본인 신원 확인과 기초연금 신청에 필요한 서류*에 본인 서명 확인 등이 필요하므로, 우편이나 전화 또는 팩스로 신청할 수 없습니다.

* 사회보장급여 제공 신청서, 소득·재산 신고서, 금융정보 등 제공동의서, 수급희망 이력관리 신청서

경북기계공고, 삼성전자 취업 성과 대박!

2023년도 삼성전자 DS(반도체) 부문 재학생 21명, 졸업생 24명 최종 합격

경북기계공업고등학교(교장 김종구, 이하 경북기계공고)는 2023년도 삼성전자 DS(반도체) 부문 고졸 채용에서 재학생 21명, 졸업생 24명이 최종 합격하는 성과를 거두었다. 최종합격한 45명의 학생들은 2월 중순 입사해 기본교육을 받는다.

경북기계공고는 2021년 15명, 2022년 21명에 이어 올해 21명의 재학생이 삼성전자 취업에 성공하면서, 최근 3년간 평균 19명의 재학생 합격자를 배출하는 우수한 취업 성적을 자랑하고 있다.

최근 기업의 채용방식이 직업기초능력평가와 직무능력평가 위주로 변화하면서, 경북기계공고는 미래 사회와 기업이 원하는 바른 인성과 직무역량을 갖춘 인재를 양성하기 위해 '마이스터고 역량인증 프로그램'을 운영하고 있다.

'마이스터고 역량인증 프로그램'은 ▲직업기초능력, ▲직업전문능



력, ▲외국어능력, ▲인성영역 등 각 영역에서 학생들이 스스로 목표를 설정하고 도달하는 교육프로그램으로, 1학년 때 기본인성교육 및 직업기초능력을 함양하고 2학년이 되면 세분화된 취업준비와 함께 전공능력을 향상시킨다. 마지막으로 3학년이 되면 학생의 역량과 희망에 따라 맞춤형 면접 및 실무교육을 실시하고 학습중심 현장실습을 연계하여 체계적으로 지도하고 있다.

삼성전자에 최종합격한 정밀기계

과 정민혁 학생은 "취업 준비를 하면서 힘들었던 시기도 있었지만, 학교의 체계적인 취업 프로그램 지원과 선생님들의 응원덕분에 꿈꾸던 기업에 입사할 수 있었다."고 소감을 밝혔다.

김종구 교장은 "우리 학생들이 직업기초능력과 전문능력 신장 등 직업 역량뿐만 아니라 인성을 겸비한 인재로 성장하여 희망하는 기업에 취업할 수 있도록 앞으로도 적극 지원하겠다."고 말했다.

한편, 경북기계공고는 삼성전자(주) DS 외에도 포스코 4명, (주)포스코퓨처엠 3명, HD현대일렉트릭(주) 4명, HD현대건설기계 3명, 도레이첨단소재(주) 3명 등 대기업 43명, 한국수력원자력(주), 한국철도공사 등 공기업 8명, 은세미코리아(주), 아진산업(주), 해성디에스(주) 등 우수 중견기업에 63명이 취업에 성공하며 95.2%의 높은 취업률을 보이고 있다.

〈자료제공:경북기계공업고등학교〉



계명대 인문과학연구소, 광주대 웹소설창작연구소와 학술교류 협정 체결

계명대 인문과학연구소가 광주대 웹소설창작연구소와 학술교류 협정을 체결하고, '디지털 플랫폼과 문학적 글쓰기'를 주제로 '2023학년도 인문과학연구소 동계 콜로키움'을 개최했다. 지난 2일(금)에 진행된 이번 행사는 광주대학교 행정관 301호 스마트 강의실에서 열렸다.

〈자료제공:계명대학교〉

국립대구과학관 시샘달 정월대보름 맞이 행사

국립대구과학관(관장 직무대행 이상민)은 우리나라의 전통 명절인 정월대보름을 기념해 '시샘달 정월대보름 맞이 행사'를 2월 24일(토) 개최한다. 행사는 오후 5시 국립대구과학관(이하 과학관) 천문대에서 두 가지 만들기 체험(온라인 예약 필수)으로 시작하며, 오후 6시에는 우주골든벨(루나벨)이 진행(오후 5시부터 20명 선착순 현장접수)된다. 문의) 053-670-6236



CHU

온리U 드라마
드라마와 입 맞CHU다

해외(유럽)드라마 전문 채널

디지털 95편

돈쫓, 맛쫓 뜨러왔습니다

화요일 저녁 8시 방송!



맛있는 녀석들

금요일 저녁 8시에 맛나요

대구달성도서관

2024년 상반기 평생교육 프로그램 수강생 모집



프로그램명	대상	기간	장소	비고
영유아 프로그램 1기	3~4세	3월 15일(화) 10:00~12:00	달성도서관 1층	신청기간: 2월 29일(목) 18:00까지
초등학생 프로그램 1기	초1~2학년	3월 15일(화) 13:30~15:30	달성도서관 1층	신청기간: 2월 29일(목) 18:00까지
중·고등학생 프로그램 1기	중1~3학년	3월 15일(화) 16:30~18:30	달성도서관 1층	신청기간: 2월 29일(목) 18:00까지
성인 프로그램 1기	18세 이상	3월 15일(화) 19:30~21:30	달성도서관 1층	신청기간: 2월 29일(목) 18:00까지

대구달성도서관(관장 정현호)은 오는 3월 5일(화)부터 2024년 상반기 평생교육 프로그램을 순차적으로 운영하며, 지난 15일(목)부터 수강생을 모집하고 있다.

성인 및 학부모, 어린이, 영유아 등을 다양한 대상을 위한 평생교육 프로그램을 운영할 예정이며, 성인 및 학부모 프로그램으로는 짧은 글쓰기 실습을 통해 인문소양을 강화하는 ▲일상 기록, 생각을 다듬다(성인)와 캘리그래피로 다양한 작품을 만들어보는 ▲감성 펜 캘리그래피(학부모) 등이 있다.

또한, 교과연계 그림책을 읽고 독후활동을 하는 ▲두근두근 그림책 놀이터(초 1~2) 등 초등학생 대상 독서인문·창의융합 교육을 지원하는 토요일도서관학교 3개 프로그램과 그림책을 읽고 양육자와 교감하는 ▲마음 튼튼 그림책 세상(영유아) 등 영유아를 위한 단계별 책놀이 4개 프로그램도 준비되어 있다.

프로그램 참가자는 지난 15일(목)부터 달성도서관 홈페이지(library.daegu.go.kr/dalseong)를 통해 선착순으로 모집하고 있으며, 기타 자세한 내용은 도서관 홈페이지를 참고하거나 독서문화실(☎231-2171)로 문의하면 된다. <자료제공:달성도서관>

어린이집 및 유치원 대상, 도서관 체험학습

대구달성도서관(관장 정현호)은 2024년 상반기(3~6월) 및 하반기(9~11월) 매주 수·목요일 달성군 4~7세 어린이집 및 유치원 원생들을 대상으로 도서관 체험학습을 운영한다.

도서관 체험학습은 어린이들에게 책과 도서관을 가까이할 수 있는 기회를 제공하고, 도서관을 친밀한 공간으로 인식해 독서에 흥미를 높여 도서관이

용 생활화를 유도하기 위해 마련된 프로그램으로, ▲도서관 소개 및 이용법 안내 ▲자가 대출 반납기를 통한 대출·반납 체험 ▲영상 동화 감상 ▲증강현실 그림책 체험 ▲자율 독서 활동으로 구성되어 있다. 1기관당 4회 신청으로 제한하며, 1회 이용 가능한 적정 인원수는 15명 내외이다.

참가 신청은 2월 29일(목)까지 전화

문의를 통해 담당자와 일정을 조율한 후, 제공하는 양식으로 서면 신청서를 제출하면 된다. 접수는 선착순으로 진행하며, 기타 자세한 사항은 달성도서관 어린이자료실(☎231-2175)로 문의하면 된다. 정현호 관장은 “도서관에 대한 흥미와 독서의 즐거움에 대해 알아가는 유익한 시간이 되기를 바란다.”고 말했다. <자료제공:달성도서관>



달성교육재단, 동아리 활동 지원 사업

대구소프트웨어마이스터고등학교 '아두이노 활용' 코딩 교육

달성교육재단은 지난 5월(월)~6일(화)까지 1박 2일 동안 동아리 지원 사업의 일환으로 대구소프트웨어마이스터고등학교에서 SW교육 동아리(두카미) 부원 6명

인 '아두이노 미니 해커톤 교육' 프로그램을 실시했다. '아두이노 미니 해커톤 교육' 프로그램은 대구소프트웨어마이스터고등학교의 SW교육 동아리(두카미) 부원 6명이 멘토가 되어 관내 중학생

20명에게 아두이노를 활용한 코딩을 교육한 후, 주제별 팀을 만들어 프로젝트를 완성하고 발표한다.

<자료제공:달성교육재단>

2024 달천예술창작공간, 제4기 입주작가 6인 선정

달성문화재단(이사장 최재훈)은 올해 다사읍에 소재한 달천 예술창작공간에 입주할 작가 6인을 최종 선정했다.

입주작가는 △신건우(평면) △원예찬(설치) △이향희(설치) △장동욱(평면) △조현수(평면) △현수하(평면) 작가로 각 분야에서 개성 있는 작품세계를 구축하며 국내 미술 공모전 수상 이력을 비롯해 왕성한 전시 활동으로 예술적 성장 가능성을 인정받았다.

신건우 작가는 2021년 'DMZ 문화예술삼매경: Remaker' 프로젝트의 작가로 선정된 바 있으며, 도시공동체에 대해 호기

심을 가지고 작업을 이어나가고 있다. 실제 존재하는 물리적 공간을 여러 각도의 건축적 요소와 제한된 색으로 포집하여 평면 작업으로 표현하고 있다.

원예찬 작가는 2022년 울산광역시 모하창작스튜디오 입주작가로 지냈으며, 기술 환경 속에서 인간의 상황에 대한 고민을 작품에 담고 있다.

2022년 포항문화재단 시각예술 분야의 지원사업을 통해 조명을 받은 이향희 작가는 자신이 경험한 지역의 풍경과 특색을 불펜을 활용하여 공간 연출, 설치작업으로 표현하고 있다.

2023년 당진문화재단 차세대

작가로 선정된 장동욱 작가는 유년기 모호한 기억과 교차하는 풍경들에 관심을 두고 있으며, 우리 주변 삶과 맞닿아 있는 장소 또는 잊힌 공간이나, 익숙한 장소 등 가장 일상적인 풍경과 사물들을 나열하여 작품으로 제시하고 있다.

국내외 레지던시 경험과 2023년 경남도립미술관 신진작가 선정으로 활발한 활동을 이어나가고 있는 조현수 작가는 재료를 연구하는 것에 흥미를 느끼고 금속과 다크를 결합하면 형성되는 얼룩과 흔적, 빛과 시간에 따른 변화를 작품에 담고 있다.

2021년 가창창작스튜디오 입주작가, 2023년 수성아트피아 수성신진작가로 선정된 현수하 작가는 '본다'라는 행위를 기반으로 인간과 시간의 관계를 주제로 삼으며, 우리가 경험하는 다양한 사회적 현상과 응축된 질문들을 작품에 담아내고 있다. 일상과 어린 시절의 모습, 도시의 변화와 현대인들의 모습들을 연결하여, 우리의 존재와 기억, 감정의 다층적인 표현을 평면 회화로 선보일 계획이다.

입주작가들에게는 냉·난방 및 수도시설이 완비된 개별 스튜디오가 제공되며 1인당 최대 연 500만 원 정도의 창작지원금과 활동지원금이 지원된다.

입주기간 동안 프리뷰전을 시작으로 타 지역 레지던시와의 교류전, 달성 대구현대미술제 특별전, 결과보고전 등 다양한 전시도 참여할 수 있다. 또, 입주작가 창작역량 강화를 위한 인큐베이팅 프로그램으로 평론가 매칭 프로그램, 오픈스튜디오, 지역민들을 대상으로 한 주민참여 프로그램 등을 지원할 예정이다. <자료제공:달성문화재단>



①



⑥

- ① 신건우 작가 'Augmented City - Cathedrale Notre-Dame des Doms d'Avignon'
- ② 원예찬 작가 '멸종한 생명체를 대하는 자세'
- ③ 이향희 작가 '그의 길을 따라'
- ④ 장동욱작가 '#3출구 없는 기억'
- ⑤ 조현수 작가 'A Complete landscape'
- ⑥ 현수하 작가 '밤의 소란'

⑤



②



④



③



김재홍 작가 개인전 ‘낙서수집’

참꽃갤러리, 상반기 전시지원사업 첫 번째 전시

달성문화재단(이사장 최재훈)에서 운영 중인 참꽃갤러리에서는 지난 1월 전시지원사업 참여 예술인 모집 과정을 거쳐 총 7팀의 참여예술인을 최종 선발했다. 그 첫 번째 전시로 김재홍 작가의 개인전 ‘낙서수집’이 2월 28일(수)까지 참꽃갤러리에서 개최된다.

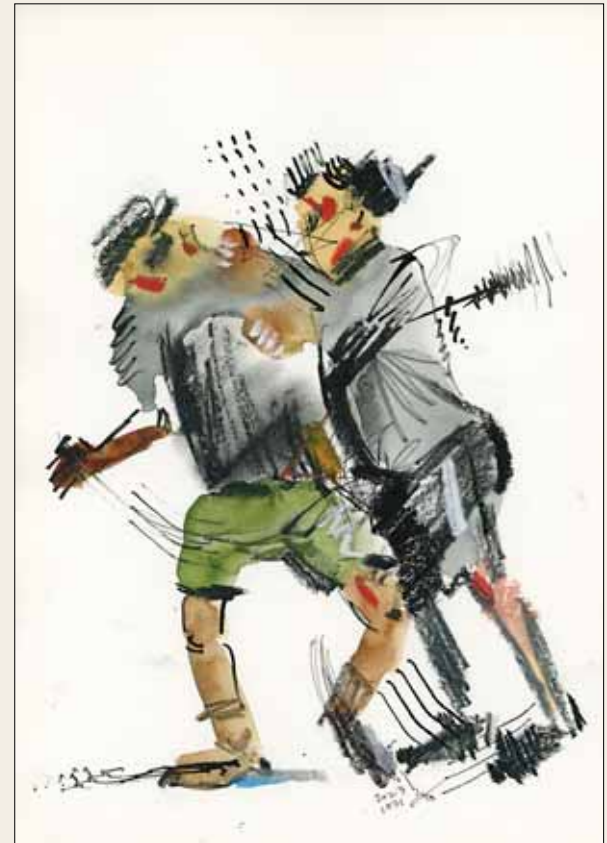
김재홍 작가는 대구예술대학교 미술학부 서양학과를 졸업하고 다수의 개인전과 단체전, 레지던시 프로그램 등에 참여하며 자신만의 정체성과 실험적 예술 영역을 확대해 왔다.

이번 개인전 ‘낙서수집’을 통해 창작자의 시각으로 바라본 다채로운 일상 속 풍경을 A4 사이즈의 종이 위에 드로잉 기법으로 구현함으로써 예술이 감정과 소통의 표현 수단으로 어떻게 발전할 수 있는지를 전달하고자 한다. 누구에게나 스쳐 지나갈 수 있는 찰나의 순간들이 담긴 작품 200여 점을 선보임으로써 관람객들로 하여금 저마다의 일상을 사유하고 기억해 보는 경험을 선사할 예정이다.

일상에서 자아내는 미묘한 감정과 감각을 예술의 언어로 표현하는 김재홍 작가의 이번 개인전 ‘낙서수집’은 달성군청 내 참꽃갤러리에서 개최되며 주말, 공휴일을 제외한 평일 오전 9시~오후 6시까지 무료로 관람 가능하다.

박병구 달성문화재단 대표이사는 “이번 전시지원사업을 통해 지역 예술인들의 전시 기회 제공을 위한 지원을 아끼지 않을 예정이다.”고 밝혔다.

〈자료제공:달성문화재단〉



싸움꾼, 종이 위에 수채화 · 오일파스텔 · 먹, 29.7x21.0cm, 2023

‘더블 빌’ 대구보다&정글

2월 24일(토) 오후 3시 대구문화예술회관 팔공홀

대구문화예술회관 특별 기획 공연 ‘더블 빌(Double Bill)’이 2월 24일(토) 오후 3시 대구문화예술회관 팔공홀에서 개최된다.

더블 빌은 두 팀이 함께 선보이는 무대로, 대구시립무용단의 대구보다와, 국립현대무용단의 정글을 함께 감상할 수 있다. 대구보다는 인간의 몸을 통해 그려지는 예술 세계를 탐구하며, 각기 다른 경험과 생각들이 춤으로 풀어지며 미래 대구에 대한 메시지를 전달한다.

초연 때 라이브 음악을 선보인 독일 출신의 퍼커셔니스트 요스틴블과 가야금 연주자 김지효도 함께 무대에 오른다.

정글은 몸의 본능과 생명력이 치열하게 맞부딪히



는 정글을 배경으로 무용수들은 개개인의 구체적인 감각을 깨우고, 상호 간의 반응을 탐색하며 움직임의 변화와 확장을 만든다. 〈자료제공:대구문화예술회관〉

‘계명로봇디자인’ 전시회

3월 8일(금)까지 계명대 대명캠퍼스 동산관 블랙갤러리

계명대(총장 신일희)가 지역 로봇산업 경쟁력 강화와 로봇디자인 인재 양성을 위해 대경로봇기업진흥협의회와 함께 계명로봇디자인 경진대회 작품 결과물로 전시회를 열었다.

이번 전시회는 계명대 대명캠퍼스 동산관 블랙갤러리에 3월 8일(금)까지 이어진다. 이번 전시회 작품들은 (주)지오로봇(모바일 로봇), (주)로보아이(자율주행 로봇), (주)모빈(배송 로봇), (주)도구공간(순찰안내 로봇), (주)에너캠프(스마트충전기 로봇), (주)MFR(필드



로봇) 등 6개 기업이 참여했다. 〈자료제공:계명대학교〉

‘렘브란트 시대의 바로크 예술’

2월 29일(목), 3월 7일·14일(목) 오후 2시

대구미술관은 ‘렘브란트, 17세기의 사진가’ 전시 연계로 성인 렉처 프로그램인 ‘렘브란트 시대의 바로크 예술’을 2월 29일(목), 3월 7일(목), 14일(목) 오후 2시 대구미술관 강당에서 실시한다. * 사전예약회당 40명

모집 대상은 관련 전공자 및 관심 있는 일반 성인이며, 회당 40명이다. 신청은 2월 20일(화)부터 대구시 통합예약시스템(yeyak.daegu.go.kr)에서 할 수 있고, 자세한 사항은 대구미술관 누리집을 참고하거나 교육기획팀(☎053-803-7880)으로 문의하면 된다.

〈자료제공:대구문화예술회관〉



MBC+
CREATIVE MEDIA GROUP



MBC every1
국내 최고 버라이어티 채널

MBC SPORTS
대한민국 No.1 스포츠 채널



MBC Drama
드라마로 꿈꾸는 세상

MBC M
내 손 안의 즐거움



MBC ON
다시보는 감동, 함께하는 재미

MBC+
CREATIVE MEDIA GROUP



‘어르신 낙상예방 운동’ 확산 박차

대구광역시 자체개발 어르신 ‘노(老)!노(NO)! 필라’ 운동 전격 추진

대구광역시는 어르신의 건강한 생활을 지원하기 위해 3월부터 보건소 및 유관기관과 연계해 근력강화 운동 프로그램을 어르신 가정과 이용시설에 전격 보급할 계획이다.

‘노(老)!노(NO)! 필라’는 ‘늙지 말고 인생을 활짝 펼쳐라’라는 뜻으로, 대구광역시가 지난해 9월 자체 개발한 어르신 대상 밸런스 운동 프로그램이다.

대구광역시는 전문가 자문과 65세 이상 시민 대상의 근력, 낙상위험 등 3개월간 효과성 검증을 거쳐 근력 및 균형감각 감소로 인한 낙상 예방 운동 프로그램을 개발했다.

운동 프로그램은 ▲(1단계)

국소 코어강화 운동 ▲(2단계) 하지 근력 및 균형감각 향상 운동 ▲(3단계) 기능적 걷기 능력 향상 운동 등 난이도별 3단계, 총 15개 동작으로, 개인의 건강 상태에 따라 단계별로 진행 가능한 체계적인 구성과 자기 체중을 이용한 일상생활에서 쉽게 실천할 수 있는 동작들로 구성돼 있다.

구·군 보건소와 노인복지시설 등 어르신 이용시설에 운동 영상과 포스터를 제작 배부하고, 체육회 등 유관기관 협업을 통한 프로그램 홍보 확대로 근력 및 균형감각 향상 운동 프로그램을 지속적으로 장려해 나갈 계획이다.

운동 프로그램은 유튜브 채널



운동영상캡처 화면

시민건강놀이터(www.youtube.com/@dghealth)에 업로드돼 있으며, 자세한 내용은

시민건강놀이터 콜센터(☎ 1688-2998)를 통해 확인할 수 있다.

강연숙 대구광역시 건강증진과장은 “어르신 근감소 예방을 위해 관철에 무리가 없

고 가정에서 쉽게 할 수 있는 근력 강화 운동을 생활화해 어르신 건강관리에 도움이 되시길 바란다”고 말했다.

<자료제공:대구시청>

건강칼럼



보생조한의원 원장 조현정



쉬어도 쉬어도 피곤한 ‘만성피로 증후군’

대체공휴일까지 이어지면서 길어진 연휴동안 푹 쉬었는데도 피로가 해소되지 않아 의원을 찾는 분들이 있다. 이럴 땐 ‘만성피로 증후군’이 아닌지 의심해야 한다. 스트레스가 많은 현대사회에서는 스트레스를 받아도 제대로 해소하지 못하고 적절한 휴식이나 영양섭취를 제대로 하지 못하면서 피로감을 느낄 뿐 아니라 수면의 질 저하, 소화불량, 식욕부진, 가슴두근거림 등을 경험하는 경우가 많다.

또한 근육의 과긴장으로 인해 어깨와 목의 불편감을 느끼고, 두통, 어지러움 등을 경험하기도 한다. 만성피로는 육체적/정신적 피로 외에도 우울증이나 불면 등을 치료하기 위해 복용하는 신경정신과약이나 간질환, 부정맥, 고지혈증 약물에 의해서도 발생할 수 있다.

피로가 1개월 이상 지속되는 경우는 지속성피로라고 하며, 6개월 이상 지속되는 경우 만성피로라고 판단한다. 만성피로는 휴식을 취해도 쉽게 회복되지 않아 생활관리 뿐 아니라 한약을 통해 인체균형을 바로 잡을 필요가 있다.

한의학에서는 만성피로의 원인을 오장육부의 불균형과 기혈음양의 손상으로 인해 발생한다고 본다. 똑같은 피로를 느끼는 상황에서 누군가는 입맛이 없어 밥을 제대로 못 먹기도 하고 누군가는 밥을 잘 먹지만 수면의 질이 떨어져 회복이 안 되기도 한다.

‘만성피로’를 느끼는 많은 분들이 기허(氣虛)로 변증된다.

기허란 흔히 기운이 없다라고 표현하는 상태로 쉽게 지치고 조금만 움직여도 숨이 차 자주 눕고싶다. 입맛이 없고 소화가 잘 되지 않는 등의 증상이 나타난다. 하지만 기허 외에도 혈허나 음허, 양허로 변증되기도 한다. 혈허(血虛)는 혈액의 능력이 떨어진 것으로 얼굴이 창백하고 쉽게 어지러움을 느끼고 눈 밑 경련, 종아리 쥐(전근), 근육뭉침 증상 등이 자주 나타나며, 양허(陽虛)는 신진대사가 떨어져 추위를 많이 타고 몸이 잘 붓고 수족냉증을 호소한다. 음허(陰虛)는 진액까지 부족해져 피부나 입술도 건조해지고 마른 기침, 변비 등을 호소한다.

이처럼 만성피로의 원인을 찾고 체질과 현재 몸상태에 맞는 처방과 식생활 습관을 교정해야 만성피로를 개선할 수 있다. 피곤하다고 하여 흥삼이나 공진단을 복용하는 것은 제대로 효과를 보지 못하고 오히려 장부불균형을 더욱 가속화시켜 피로도를 더 증가시킬 수 있는 만큼 정확한 진료 후 자신에게 맞는 한약을 복용하는 것이 좋다.

대구시달서구 달구벌대로 1607 / 보생조한의원 ☎053-564-0401



대구의료원, 네오폰스(주)와 협약 체결

대구의료원(원장 김시오)은 네오폰스(대표 박기수)와 ‘뇌질환 및 노인 질환 환자의 진단 및 치료 시스템 구축’을 위한 업무 협약을 체결했다. 양 기관은 ▲뇌질환 및 노인 질환 환자의 진단 및 치료에 대한 의견 교류 ▲뇌질환 및 노인 질환 환자를 위한 서비스 앱 활용 ▲개발된 플랫폼을 이용해 저소득층 및 독거노인을 위한 지원을 위해 힘을 합치기로 했다.

<자료제공:대구의료원>



계명대 동산병원, 3년 연속 인턴 모집율 100% 기록

계명대학교 동산병원(병원장 류영욱)이 최근 접수 마감된 2024년 인턴 모집에서 51명 정원에 51명이 지원했다. 동산병원은 2022년, 2023년 인턴 모집에도 전체 정원을 충족하고 중도 포기 없이 전원 수료하는 등 대구지역 대학병원 중 유일하게 ‘3년 연속 인턴 모집율 100%’를 기록했다. <자료제공:계명대 동산병원>

2월 26일 ~ 3월 3일

재미로 보는 운세



36년생 고생한 보람이 생길 수 있으니 좀 더 참아라. 48년생 도박을 가까이 하면 고생할 수 있으니 주의하라. 60년생 잘못된 일을 멀리하면 운이 점차 좋아진다. 72년생 다른 사람의 도움을 바라지 말고 최선을 다하라. 84년생 재물이 들어오고 명예가 높아지니 경사가 겹치게 된다. 96년생 무엇을 좋아하는지를 잘 결정해야 한다.



37년생 생각했던 것보다 일이 복잡해질 수 있으니 계획을 세워라. 49년생 모든 것을 얻기는 힘이 든다. 61년생 윗사람의 말을 잘 따르면 큰 이익이 생긴다. 73년생 적게 알고 크게 이익을 보게 되는 시기이다. 85년생 주변에 여러 사람이 모이게 되는데 선인과 악인을 잘 구별해야 한다. 97년생 자신감이 중요한 재산이다.



38년생 쉽게 보였던 일도 어려운 일이 생겨서 머리가 아파질 수 있다. 50년생 신용을 잃을 수 있으니 말을 아껴야 한다. 62년생 주변에 부탁을 하면 편안해 진다. 74년생 술을 먹고 실수를 할 수 있으니 주의하라. 86년생 자신의 능력을 윗사람들에게 인정받을 수 있으니 최선을 다하라. 98년생 너무 힘들다면 잠시 미루어 두어도 좋다.



39년생 평소에 덕을 쌓지 않았다면 고생할 수 있다. 51년생 주변 사람들과의 관계에서 다름이 생긴다. 맞서지 말아야 한다. 63년생 일이 막힐 수 있으니 계획을 잘 세워라. 75년생 사람들을 믿으면 자연스럽게 일을 해결 된다. 87년생 주변 사람과 금전거래를 하게 되면 돈도 사람도 모두 잃게 되니 주의하라.



40년생 일이 꼬이면 해결하기 어려우니 시작을 잘해라. 52년생 자신의 능력을 잘 파악한 후 움직여야 한다. 64년생 잘못된 유혹에 빠지면 손해를 볼 수 있다. 76년생 일이 순조롭게 진행되니 걱정할 것은 없다. 다만 천천히 진행해야 한다. 88년생 집안에 경사가 생기고 자녀로 인해서 명예가 올라가게 된다.



41년생 부담스러운 일은 피하는 것이 건강에 좋다. 53년생 원하는 소식이 늦어지기는 하지만 결국 온다. 65년생 생각지도 못한 사건이 생기지만 손해가 나지는 않는다. 77년생 좋은 일과 나쁜 일이 반반씩 생기는 때이다. 89년생 문제를 혼자 해결하려고 하지 말고 주변의 현자에게 조언을 구하라.



42년생 새로운 일을 벌이면 고생을 하게 된다. 옛것을 지켜야 한다. 54년생 좋은 일도 상황에 맞게 해야 오해를 받지 않게 된다. 66년생 마지막 순간까지 최선을 다해야 성공한다. 잠시라도 쉬지 말것. 78년생 나를 알고 적을 알면 백전백승이다. 90년생 전체적인 운기는 상승하지만 술 자리에서 실수할까 두려우니 주의하라.



43년생 금전적인 손실이 발생할 수 있으니 주의하라. 투자는 금물이다. 55년생 시비구설이 생길 수 있으니 입조심을 해야 한다. 67년생 겸손하게 행동할수록 인기를 얻게 된다. 79년생 따뜻한 바람이 집안을 감싸니 좋은 일들이 생긴다. 91년생 작은 이익은 자연스럽게 따르지만 큰 이익은 들어오지 않으니 욕심을 버려라.



44년생 일이 잘 풀리지 않을 때에는 기다려야 한다. 56년생 방해하는 사람이 있어도 최선을 다해야 한다. 시간이 해결해 준다. 68년생 많은 일이 생기지만 결국 좋은 결과를 얻는다. 인내가 필요하다. 80년생 의외의 행운이 따른다. 92년생 잘난 척을 하다가 주변의 신임을 잃을까 두려우니 겸손함을 유지하라.



45년생 자기 고집이 너무 강하면 주변에 사람이 없다. 57년생 돈에 욕심을 내면 사람도 잃고 돈도 잃는다. 69년생 서두르면 일이 꼬이기 시작한다. 침착하게 움직여야 실수가 없다. 81년생 생각지도 못한 기회가 생기지만 기대만큼 크지는 못하다. 93년생 재물은 들어오지만 가까운 사람으로 인해서 나갈 일이 있다.



46년생 다른 사람의 어려움을 비웃지 말고 도와야 한다. 보상이 따르게 된다. 58년생 위기는 순식간에 지나가니 걱정하지 말고 마음의 안정을 찾으라. 70년생 할 수 있는 일이 별로 없다. 82년생 소나기는 피하고 불일이나 잠시 자리를 피해야 한다. 94년생 기회는 항상 있는 것이 아니니 이를 꼭 붙잡아야 한다.



47년생 많은 돈을 탐하게 되면 건강이 나빠질 수 있다. 59년생 규칙을 어기지 않는다면 일이 잘 풀린다. 71년생 생각지도 못한 오해가 생겨날 수 있다. 83년생 포기했던 일이 성사되니 즐거움이 가득하다. 희망을 가져야 한다. 95년생 실물수가 있으니 귀중한 물건은 보관에 신경을 써야 한다.

제공: 당신의 멘토, 운조아(www.unjoa.com)

주간 일기예보

출처:네이버 날씨

2월 22일 목요일



2월 23일 금요일



2월 24일 토요일



2월 25일 일요일



2월 26일 월요일



2월 27일 화요일



시사상식 연동형 비례대표제

정당의 득표율에 연동해 의석을 배정하는 방식으로, 예컨대 A정당이 10%의 정당득표율을 기록했다면 전체 의석의 10%를 A정당이 가져갈 수 있도록 하는 것이다. 연동형 비례대표제는 지역구 후보에게 1표, 정당에게 1표를 던지는 '1인 2표' 투표방식으로 이뤄지는데, 각 정당이 획득하는 총 의석 비율을 정당 득표율과 최대한 일치시키는 데 목적이 있다. 따라서 정당득표율로 각 정당들이 의석수를 나눈 뒤 배분된 의석수보다 지역구 당선자가 부족할 경우 이를 비례대표 의석으로 채우게 된다. 연동형 비례대표제는 '혼합형 비례대표제'로도 불리는데, 이를 택하고 있는 대표적 국가로는 독일·뉴질랜드 등이 있다.

독일의 유권자는 자신에게 주어진 2표 중 1표는 자신의 지역구 출마자(제1투표)에게, 다른 한 표는 지지하는 정당(제2투표)에 투표한다. 즉, 지역구별로 1명을 뽑는 소선거구제와 비례대표제를 혼합한 선거제도를 택하고 있다. 독일은 우선 제2투표에서 결정된 정당 득표율로 각 정당의 당선자 총 의석수를 결정한다. 독일 연방하원은 598석을 기본으로 하는데, A당이 제2투표에서 30%의 지지를 받으면 총의석 수의 30%인 179석을 배정받게 된다. 이 179석은 제1투표에서 당선된 지역구 의원으로 먼저 구성하고, 부족분은 비례대표로 채우게 된다. 다만 이 과정에서 어떠한 지역구 의석이 배정받은 의석보다 더 많이 나올 수 있는데, 독일은 이것을 598석에 맞춰 자르지 않고 초과의석(Uberhangsmandate)을 인정한다. 또 이렇게 될 경우 제2투표의 정당득표율과 정당별 최종 의석 배분 비율이 유사하도록 의석을 부여하는데, 이를 '보정의석(Ausgleichsmandate)이라 한다. 따라서 독일 연방하원은 598석을 기본으로 하지만 선거 때마다 정원이 달라진다. [네이버 지식백과] 시사상식사전, PMG 지식엔진연구소

2021 이용지만족도 푸른방송 전국 1위



한번에 받으니까 더 놀라운 혜택

현명한 선택
결합 상품



지금바로! (053) 551-2000 www.gcs.co.kr



제160회

가족과 함께 풀어보세요.

1	2		3		4	
			5		6	
	7			8		
9			10	11		12
		13			14	
15						
			16	17		
18	19					20
			21			

● '가족과 함께 풀어보세요' 낱말퍼즐을 만들어 푸른신문으로 보내주세요. 채택된 분께는 작은 선물을 우송해 드립니다.

▶ 보내실곳 : 42640 대구광역시 달서구 달구벌대로 1611번지 (감삼동 68-4) 4층 푸른신문 편집부 앞
E-mail:pr5726000@naver.com

→ 응모엽서에 성명과 우편번호를 반드시 적어 주세요.

▶ 정답자 발표 : 1,308호

<가로열쇠>

1. 손톱이나 날카로운 것 따위로 활켜어지거나 긁혀 생긴 작은 상처.
3. 우두커니 한곳을 바라보는 모양을 나타내는 말. 그는 말이 없이 ○○○ 천장을 올려다보았다.
5. 별 성과가 없이 삽으로 땅만 힘들게 파다는 데서 나온 말로, 헛된 일을 하는 것을 속되게 이르는 말. 시킨 일과 거리가 먼, ○○만 몇 시간째 하고 있다.
6. 용의 턱밑에 거슬러 난 비늘을 건드리면 용이 크게 노한다는 전설에서 나온 말로, 임금의 분노를 비유적으로 이르는 말.
7. 얼굴 피부가 노화하여 생긴 잔줄.
8. 발로 밟은 자리에 남은 모양.
9. 여럿이 모여 의논함. 큰누나의 결혼 문제로 가족 ○○를 열었다.
10. 한 사람 한 사람. 감독은 선수 ○○○의 능력을 충분히 파악하고 있었다.
14. 유년기와 청년기의 중간에 해당되는 6~13세의 시기.
15. 마루에서, 반주 음악에 맞추어 맨손이나 소도구를 사용하여 연기하는 여자의 무용 체조.
16. 마주 대하고 있는 저편. 길 ○○○에 있는 정류장으로 건너갔다.
18. 늘 자리 옆에 갖추어 두고 가르침으로 삼는 말이나 문구. 나의 ○○○은 '매사에 최선을 다하자.'이다.
20. 빛이나 요금, 세금 따위의 물어야 할 것을 사쳐 줌.
21. 종아리 뒤쪽에 있는 장판지근과 가자미근의 힘줄이 합쳐져서 발꿈치뼈에 붙는 굵고 강한 힘줄.

<세로열쇠>

2. 고기류를 피하고 주로 채소, 과일, 해초 따위의 식물성 음식만을 먹는 식생활이 좋다고 생각하는 태도.
3. 해녀가 바닷속에 들어가 해산물을 채취하는 일.
4. 주로 생일이나 출산 후에 먹는 국.
5. 동물 개 품종의 하나. 털이 북슬북슬 많이 나 있다. 오래 전부터 우리나라에서 널리 길러 오던 토종개이나 일제 강점기에 멸종 위기에 몰렸다가 현재 경북 경산시 하양읍에서 사육되면서 증식하고 있다. 천연기념물 정식 명칭은 '경산의 ○○○'이다.
8. 장례에서, 상여가 빈소를 떠나 묘지로 향하는 절차.
9. 때릴 때에 쓰는 가는 나뭇가지. 어린아이를 벌할 때나 마소를 부릴 때 쓴다.
11. 달을 세는 단위.
12. 사람이 있음을 알 수 있게 하는 소리나 기색. 갑작스러운 ○○○에 놀랐다.
13. 몸도 목숨도 다 된 것이라는 뜻으로, 몹시 위태롭거나 절박한 지경을 비유적으로 이르는 말.
14. 정약옹이 초학 동몽의 한자 교육을 위해 지은 한문 교육용 책자. 4자 1구의 방식을 취하되 분량은 총 2천여자로 '천자문'의 두 배이다.
17. 수다스럽게 떠벌려 늘어놓는 말이나 짓. 그의 걸쭉한 ○○○에 우리 모두 크게 웃었다.
19. 소의 젖. 백색으로, 살균하여 음료로 마시며 아이스크림, 버터, 치즈 따위의 원료로도 쓴다.
20. 예전에, 벼슬아치가 갓 아래 받쳐 쓰던 관. 말총을 잘게 세워서 앞은 낮고 뒤는 높아 턱이 지도록 만드다.

<1,158회 정답>

덕지	덕지	머	이	름	
헤	진	저	리	비	
웅	호	가	카	페	인
주	동	고	동	락	후
주	차	그	여	과	기
침	소	라	운	드	성
출	땡	거	미	름	세
어	부	바	명	광	대
람	덕	동	분	서	주

♣ '가족과 함께 풀어보세요' 정답을 아시는 분은 본사 편집부로 보내주시기 바랍니다.

3월 7일(화)까지 도착된 엽서 중에서 추첨을 통해 상품을 드립니다.

주소를 정확히 기재해 주십시오. 당첨상품을 우송해 드립니다.

1,158회 퍼즐 상품 받으실 분

* 당첨상품은 우송해 드립니다.



이용권 2매 ☎1688-8511



홍희순(달서구 선원남로)

김수선(달서구 감삼남2길)

김건환(달서구 월배로)



이용권 2매 ☎1688-8511

김정현(달서구 선원남로)

김주은(남구 효서2길)

장기호(달서구 감삼남2안길)

푸른신문

대표전화 : (053) 572-6000 팩스 : (053) 572-6006
대구광역시 달서구 달구벌대로 323길 13(감삼동) 3F
www.prsinmun.co.kr (우편번호: 42640)

- ▶ 등록일 2000년 10월 17일 ☑은행계좌안내
- ▶ 등록번호 대구다 01130 SC제일은행 556-20-270245
- ▶ 간별 주간
- ▶ 인쇄처 미디어프린팅넷(株) 예금주: 푸른신문(김현두)
- ▶ 발행인 김현두 *구독료 1년 15,000원
- ▶ 편집인 김현두

본지는 주간신문 윤리강령 및 고품격성을 준수합니다.

www.prsinmun.co.kr

푸른신문 구독신청 방법

- 구독료 : 1년 15,000원
- 입금계좌 : SC제일은행 556-20-270245 예금주:푸른신문(김현두)
- 전화 : (053) 572-6000 팩스 : (053) 572-6006

달서구·달성군 지역신문 '푸른신문'은 지역밀착형, 주민밀착형 지역신문으로서 지역민들의 알권리를 충족시켜주기 위해 중앙지나 지방 일간지에서 다루지 못하는 우리 이웃들의 훈훈하고 작은 이야기들 까지도 살고 있습니다.

지역주민들이 이웃과 더불어 지역에 대한 애정을 갖고 살아갈 수 있도록 도움을 주는 것은 물론 건전한 비판을 통해 지역문화를 창달하는데 앞장서고 있습니다.



계명문화대학교와 달서구가 함께 청년인재를 양성합니다!



HiVE 사업의 꽃을 피우겠습니다!