

# 성공의 열쇠! 푸른방송 TV광고입니다.

방송광고 하나로 지역신문, SNS광고까지  
모든 광고를 한번에 누리는 통합 마케팅 솔루션!  
이제, 푸른방송과 함께 실속있고 합리적으로 광고하세요.



우리지역 채널 No.1 푸른방송 Ch.1  
**053) 551-2000**

# 푸른신문

달서·달성 지역신문  
www.prsimun.co.kr

성서최고의 휘트니스클럽  
**미과 SP LEX**  
MIGWANGSPOLEX  
헬스 / 스쿼시 / 골프 / 유도  
최고 시설의 사우나 / 탁구센터  
분관: 053)593-9990~7  
신관, 골프장&스키인골프: 053) 584-0775

헬스 연강회원 댄스·요가·필라테스·스피닝 무료수강!  
**자우나 헬스** 100% 참가료  
24시간 골프 연습장  
휴림원 300대 주차장 완비!  
☎ 585-0100  
대실역 2번 출구 대백마트 뒷편

포장이사 전문업체·보증보험가입업체  
**효성익스프레스**  
항상 우리집을 이사한다는 마음으로 일하고 있습니다  
무료전화 080-7824-080  
대표전화 521-7824, 635-7824  
달서점 654-7824 수성점 794-7824 북구점 355-7824  
논곡점 611-7824 화원점 639-7824 남구점 473-7824

### 지면안내»

- 지역 >> 03~09면 >>
- 고령·성주 >> 12·13면 >>
- 지역사랑파트너 >> 15면 >>
- 특집 >> 16~17면 >>
- 종합 >> 18~19면 >>
- 기고 >> 20~21면 >>
- 교육 >> 23~25면 >>
- 문화 >> 26~27면 >>
- 건강 >> 28~29면 >>
- 운세·날씨 >> 30면 >>
- 퍼즐 >> 31면 >>

## 달서구, 2020 I-리그 축구대회 개최

### 유·청소년 축구축제 시작

달서구(구청장 이태훈)는 지난날 27일 월배축구장에서 초등학교 및 중학교 축구클럽이 참여하는 '2020 달서구 I-리그 축구대회'를 개최했다.

I-리그 축구대회는 11월까지 진행되며, 매월 1회 부별 리그전으로 개최된다. 초등학교 1~2학년부 11팀, 3~4학년부 12팀, 5~6학년부 10팀, 중등부 7팀 등 총 40개팀 500여 명의 선수가 리그에 참여한다.

I-리그는 2013년 대한축구협회 공모사업에 선정되어 달서구와 달서구

체육회가 지금까지 꾸준히 개최하고 있는 대표적인 달서구 축구대회로 자리잡고 있다. 특히, 올해는 코로나 19의 장기화로 지쳐있는 학생들이 체육활동을 통해 코로나 블루를 극복하고 학교생활에 잘 적응해 나갈 수 있도록 지원할 예정이다.

I-리그의 'I'는 infinite(무한한), imagine(상상하다), impress(감동하다)의 영문 이니셜로, 아이들에게 무한의 가능성을 열어주는 리그, 아이들이 상상하고 꿈꾸며 감동하는 모사업에 선정되어 달서구와 달서구

이태훈 구청장은 "생활 속 거리 두기 방역수칙을 준수하면서 안전하게 I-리그 축구대회를 진행하여 유·청소년들이 집콕생활로 받은 스트레스를 날릴 수 있도록 합은 물론 유·청소년 축구클럽 활성화로 축구 종목 발전에 보탬이 되기를 기대한다"고 말했다. <자료제공:달서구청>

**※ I-리그란?**  
순수 아마추어 초·중·고 학생들의 축구리그이며, 대한축구협회(I-LEAGUE 사업)에서 2013년 최초 시행한 공모 사업에서 대구지역에서는 달서구가 유일하게 선정되었다. 2020년 현재 전국 33개 지자체가 선정되어 운영 예정.

## 달서구, 달서별빛 숲속·생태놀이터 조성

달서구(구청장 이태훈)는 아이들에게 도심 속 자연친화적 놀이체험 공간을 제공하기 위해 7월 1일부터 달서별빛 숲속·생태놀이터를 개장한다.

달서구 송현동 산 56번지에 위치한 달서별빛캠핑은 2018년 개장한 이후 힐링명소로 자리잡고 있다. 달서구는 이곳에 어린이들이 자연과 함께 접하면서 정서적 안정을 느끼고 창의적인 활동을 펼칠 수 있는 자연 친화형 놀이터를 조성했다.

환경부 주관 생태놀이터 공모사업 2억3천만원, 자체예산 3억원을 함께 투자하여 아름다운 숲속·생태놀이터를 조성한 것이다. 자연을 느끼면서 숲 속에서 모험



심을 키울 수 있는 대구시 유일의 숲속·생태놀이터는 총 면적 3,100㎡로, 기존 놀이터의 획일적인 놀이 시설과 달리 자연 속의 재료와 숲이 어우러진 질감인 케이블카, 통나무 건너기, 모래놀이장 등 자연 체험형 놀이시설이 설치되어 있다. 이태훈 구청장은 "어린이들이 숲속에서 마음껏 뛰어놀 수 있어 긍정적인 정서 함양 및 창의력·상상력 발현에 도움이 될 것으로 기대한다"고 밝혔다. <자료제공:달서구청>

## 달성군, 농촌형 교통모델 사업 평가 전국 1위 쾌거

달성군(군수 김문오)이 운영 중인 달성행복택시 사업이 농림축산식품부가 주관한 '2019년 농촌형 교통모델 사업 모니터링 및 평가'에서 전국 1위를 기록했다.

이번 평가는 택시형 사업을 추진하고 있는 78개 군 단위 지자체를 대상으로 2019년 한 해 동안 인당투입비용, 이용자 증가율, 만족도 조

사, 가점(정산시스템 도입 여부) 등을 종합해 점수화한 것이다.

지정된 구간을 이용하고 택시 요금에서 주민부담금 1,400원을 제외한 금액을 군이 보전해 주는 방식으로 2018년부터 운영되고 있는 달성행복택시는, 이용 편의성과 경제성 면에서 주민들로부터 큰 호응을 받고 있으며, 대중교통 접근성이 취약

한 36개 마을 3,568명의 주민이 이용 대상이다.

달성군은 향후 이용자 증대에 따른 사업비 증액, 사업 대상 마을 확대, 서비스 개선 등을 추가적으로 이행하여 군민 만족도를 극대화할 계획이다. <자료제공:달성군청>





















## 낙후된 도시공간 재창조

### 달서구, 기능상실시장 기능전환 토론회 개최

달서구(구청장 이태훈)는 지난 달 26일 달서구청 4층 회의실에서 김용관 국회의원(달서병), 배지숙 대구광역시의회 의장 등 10여 명이 참석한 가운데 관내 기능상실시장의 기능전환 방안 모색을 위한 토론회를 가졌다.

달서구 관내 기능상실 시장은 구마종합시장, 본리시장, 달서종합시장, 죽전시장, 송남시장, 송현시장 등 6곳으로 이 중 5곳(구마종합시장, 본리시장, 달서종합시장, 송남시장, 송현시장)이 달서(병) 지역에 위치해 있다.

기능상실시장은 중소벤처기업부 주관하에 소상공인시장진흥공단과

대구시가 합동으로 평가하여 지정한 것으로, 전통시장의 기능을 하지 못하고 도심 내 낙후공간으로 자리 잡고 있어 개발의 필요성이 계속 제기되어 왔다.

달서구는 기능상실시장에 대한 지원 정책 방향을 화재 등 안전관련 사업, 시장정비 사업 등을 중심으로 하고 있다.

2015년 국가시책사업인 창업인프라지원 지식산업센터를 내당시장에 유치한 사례가 있는 달서구는 전통시장의 기능전환을 통해 지역 활성화에 적극 나서고 있다.

이번 토론회에서는 '스마트팜 복합센터 조성'과 '주민공동이용시설



등 생활 SOC 복합건물 조성'을 기능상실시장의 기능전환 방안으로 제시했다.

이태훈 구청장은 "토론회에서 논의된 기능상실시장의 기능전환 및 지원책을 중심으로 낙후된 도심

을 재창조하고, 전통시장 활성화를 적극 지원하겠다"며, "앞으로도 국회의원 및 지역 의원들과 소통하는 자리를 만들어 지역 발전을 위해 노력하겠다"고 말했다.

〈자료제공:달서구청〉

### 고독사 및 안전사고 예방 '달서 안심복지서비스' 앱 배포

달서구청(구청장 이태훈)은 가족과 떨어져 혼자 살고 있는 독거노인과 장애인, 저소득층, 학생 등 1인 가구 세대의 고독사를 예방하기 위해 비상 시 긴급문자를 자동으로 전송하는 '달서 안심복지서비스' 앱을 배포했다.

누구나 휴대폰을 매일 사용하는 데서 착안해 지정시간(12~24시간) 동안 휴대폰을 사용하지 않을 경우, 미리 등록해 놓은 다수의 보호자(자녀, 친인척, 지인 등)에게 자동으로 구호 문자메시지를 발송하는 서비스이다.

여러 명의 보호자를 입력해 가장 가까이 있는 사람이 바

로 구조조치를 할 수 있어 고독사 예방을 위한 빠른 대처가 가능하고, 또 별도의 서버가 필요 없어 개인정보 노출 위험도 없다.

휴대폰 플레이스토어 앱에 다운로드 받아 달서구민 누구나 무료로 이용할 수 있다. '안심복지서비스' 앱은 함천군이 지난해 9월 개발하

였으며, 이를 달서구가 주민의 복지향상을 위해 발빠르게 도입하여 배포했다.

이태훈 구청장은 "1인 가구가 해마다 증가함에 따라 고

독사 등의 새로운 사회문제가 발생하고 있다"면서 "IT기술을 활용한 '달서 안심복지서비스' 앱을 이용해 고독사 및 안전사고 예방에 적극 대응해 나가며, 앞으로 스마트한 행정을 펼치겠다"고 말했다.

〈자료제공:달서구청〉

### 달성군보건소, 신축 이전 업무개시

인구 30만 시대를 펼쳐갈 달성군보건소가 현풍에 뿌리를 내린 지 25년 만에 달성경찰서 맞은편(현풍읍 중앙로 27)으로 새롭게 신축돼 업무를 시작하게 됐다.

현풍읍 구도심의 랜드마크가 될 달성군보건소의 규모는

지상5층, 대지면적 4,797㎡, 연면적 11,973㎡로 투입된 총 사업비는 300억 원(국비 37억 원, 군비 263억 원)이다.

선별진료실 운영 등 코로나 19 대응 업무는 6월 29일부터 진행하고 있으며, 진료, 예방접종, 건강진단수첩(보건증) 등

각종 검사 업무는 불가하나 일부 지원업무는 가능하다.

보건소 1층에는 각종 진료 업무를 위한 양·한방진료실, 재활운동치료실, 물리치료실, 선별진료실이 있으며, 2층은 건강측정 및 관리를 위한 만성질환 관리실, 체력진단실,

운동프로그램실과 어린이건강체력관, 구강보건실 등을 운영한다. 특히 2층 B동 전체는 어린이 전용공간이며, 3층은 교육과 쉽터가 있는 보건교육실과 북카페, 4층은 모자보건관련 영유아 지원 사업실과 힐링태교방, 식생활 교육실, 5층은 노인을 위한 치매안심센터 등이 있다.

〈자료제공:달성군보건소〉

밝은 마음 밝은 신문! 60년 달서구·달성군민의 신문!


## 넓은 달서구·달성군 광고는 해야 하는데 비용이 걱정 되신다고요?

**여기 푸른신문이 있습니다.**  
저렴한 비용으로 **신문과 케이블방송** 광고에 대해 모든 고민 해결해 드리겠습니다.

**+ 푸른신문 광고의 장점**

**유통성** \_ 지면 크기, 위치 선택이 자유롭고 가격대가 다양합니다. **적시성** \_ 필요한 시점에 적합한 내용으로 빠른시간내 광고 가능  
**정보성** \_ 광고 상품에 대한 상세한 정보전달 **키랄로그성** \_ 쇼핑안내 역할 및 행사 안내  
**우수한 독자층** \_ 가정, 직장에서 회람 가능, 광고 열독률 높음.

광고문의 053-572-6000





# 공공개방자원 온라인으로 한눈에 확인·예약

## 달서구, '공유누리'로 공공자원 279개 개방·공유

달서구(구청장 이태훈)는 행정안전부가 대국민 공공개방자원 공유서비스 '공유누리'를 통해 공공자원을 개방·공유한다고 밝혔다. '공유누리'는 행정안전부와 조달청이 구축한 대국민 공공개방자원 공유서비스 통합 플랫폼으로 국민 누구나 전국의 중앙행정기관, 지방자치단체, 공공기관 등이 개방하는 시설, 물품 등을 공유누리를 통해 쉽고 편리하게 검색하고 예약이 가능하다.

공공개방자원 검색은 지역을 선택하고 검색어를 입력하는 통합검색과, 분류버튼을 활용한 분류별 자원검색이 있으며, 검색한 자원은 지도로 위치를 확인할 수 있다. 공유누리에서 확인 가능한 달서구 공공자원은 시설·공간 13, 회의실 36, 강의실·강당 12, 체육시설 54, 주차장 68, 물품 44, 교육·강좌 52 총 279개로 구민 누구나 자원 정보를 쉽게 확인하고 실시간 온라인 또는 전화 간편 예약으로 이용이

가능하다. 달서구는 구 홈페이지에 '통합예약관리시스템' 배너를 연결하여 달서구민 누구나 쉽게 이 서비스를 이용할 수 있도록 편의를 제공한다. 이태훈 구청장은 "구민들이 필요로 하는 공공자원을 지속적으로 발굴하고 실시간 온라인 결제 가능한 자원을 더욱 확대하여 구민들이 보다 편리하게 접근하고, 이용에 불편함이 없도록 노력하겠다"고 말했다. <자료제공:달서구청>

## 범죄로부터 안전한 주거환경 조성

### 달서구, 달서경찰서, LH대구경북지역본부, 대구도시공사 협약 체결

달서구(구청장 이태훈)는 지난 24일 달서경찰서(서장 최용석), LH대구경북지역본부(본부장 서남진), 대구도시공사(사장 이종덕)와 범죄로부터 안전한 주거환경 조성을 위한 '공공인대주택 범죄예방 업무협약'을 체결했다. 이들 기관은 영구인대주택, 매입인대주택과 그 주변 거주 주민들에게 각종 범죄로부터 안전한 주거 환경을 제공하기 위해 범죄예방교육, 방법시설

물 설치 등 각 기관별 역할과 협조사항 등 범죄예방 환경개선을 위해 상호 노력할 것을 약속했다. 달서구는 안전마을 만들기, 안심귀갓길 환경개선 사업 등을 통해 꾸준히 일반주택 지역의 골목길 범죄예방 환경개선에 대해 추진해 오고 있다. 최근 '대구광역시달서구 안심귀갓길 조성 및 관리에 관한 조례' 개정 등 구민들에게



안심하고 행복하게 살 수 있는 환경을 제공하기 위해 지속적으로 노력하고 있다.

이태훈 구청장은 "안전한 도시 조성을 위해 한 단계 더 성장할 수 있는 계기가 될 것

으로 보인다"고 말했다. <자료제공:달서구청>

## 달성군시설관리공단, 전자출입명부(KI-PASS)시스템 운영

달성군시설관리공단(이사장 김순환)은 코로나19 발생에 따른 역학조사의 효율성 향상 및 수기 작성 시 필기구 접촉 등 교차감염 예방을 위해 정보기술(IT)을 활용한 전자출입명부(KI-PASS)시스템을 도입했다고 밝혔다. 공단은 지난 10일에 전자출

입명부 대상시설 담당자 교육을 실시한 다음 11일부터 의무대상시설인 고위험시설(실내체육시설)에 해당하는 군민체육관(실내체육시설)에서 운영하고 있다. 또한 19일부터 달성군여성문화복지센터, 달성문화센터, 달성국립체육센터, 다목적체

육관, 회원테니스장에서 전자출입명부 시스템을 활용해 관리하고 있다. 전자출입명부는 이용자가 스마트폰(네이버 앱)으로 개인 QR코드를 생성하여 시설관리자에게 보여주고, 관리자는 개인 QR코드를 스캔하는 방식으로, 모든 정보는 보건

복지부 관리서버로 전송되어 역학조사 시 활용되는 방식이다. 김순환 이사장은 "전자출입명부 조기 정착을 위해 고객들에게 QR코드 발급 방법을 설명하고, 안내 현수막 등을 설치하여 정부 방침에 적극적으로 동참하고 있으며 시민들



의 적극적인 협조를 부탁드립니다."고 말했다. <자료제공:달성군시설관리공단>

## 달서소방서, '골목길 안심 소화기' 설치 소방차 진입이 어려운 골목길 49군데



달서소방서(서장 이상호)는 관내 소방차 진입이 어려운 주택밀집 골목지역 49곳에 대형화재를 방지하기 위한 '골목길 안심 소화기'를 설치했다고 밝혔다. '골목길 안심 소화기' 설치 사업은 2019년 주민참여 예산

제에 의해 시작된 사업으로, 도로(골목)가 좁아 소방차의 신속한 진입이 어려운 주택밀집지역에 소화기를 설치함으로써 인근 주민들이 소방차 도착 전 화재를 초기에 진압, 대형화재를 방지하는 데 그 목적이 있다.

'골목길 안심 소화기'는 소화기함 1대와 3.3kg 분말소화기 2대로 구성되어 있으며, 벽이나 담장에 부착하는 부착식과 지면에 세울 수 있는 자립식 두 가지 형태로 설치되었다. 달서소방서는 2019년 처음

으로 '골목길 안심 소화기' 설치 사업을 시작하여 이번까지 달서구 관내 4개동 77곳에 설치했다. 이상호 서장은 "화재에 취약한 소규모 주택밀집지역에 대한 안전대책을 더욱 보강해 나갈 것이며, 나아가 지역주민들의 생명과 재산을 지킬 수 있는 안전시스템을 더욱 발전시켜 나갈 것이다."라고 밝혔다. <자료제공:달서소방서>

# 달서구, 구민 중심의 문화도시 조성 박차

(재)달서문화재단(이사장 이태훈)은 지난 29일 웃는얼굴아트센터에서 범정문화도시 지정에 대한 '달서구 문화도시 추진협의체 라운드테이블'을 가졌다. 달서구 문화도시 추진협의체는 관 주도에서 벗어나 문화·도시전문가, 구민 등 민간추진협의체 주도로 문화적 삶 확산과 문화 향유 증진을 위한 시민의 참여와 의견을 수렴하고 예비 문화도시 지정을 위한 다양한 활동을 펼칠 계획이다. 이번 라운드테이블에서는 문화도시 조성계획 수립 계획을 발표하고 구민 의견수렴을 통해 도출된 지속가능성, 개방성, 소통, 융합, 창조 등의 키워드를 중심으로 달서 문화도시 슬로건과 구민이 원하는 문화도시 방향과 세부사업에 대한 의견을 나눴다.



달서구는 이 의견들을 문화도시 조성계획에 적극 반영할 방침이다. 문화도시는 지역별 특색있는 문화자원을 효과적으로 활용하여 문화 창조력을 강화할 수 있도록 지역문화진흥법에 지정되는 도시로, 다음 달 문화체육관광부 공모 신청을 앞두고 있다. 한편, 올 한해 문화도시 조성계획 심의과정을 거쳐 문화체육관광부로부터 예비문화도시로 지정되면, 2021년 1년간 예비 문화도시 사업을 추진하게 되고 2021년 하반기

최종적으로 문화도시로 지정될 경우 5년간 국비 최대 100억원 등 총 200억원으로 문화도시 사업을 진행하게 된다. 이태훈 구청장은 "달서구 특유의 문화적 자산을 활용하여 보다 많은 구민의 목소리를 담은 문화도시를 구현하기 위해 다양한 구민들의 참여와 소통을 확대하고, 지역의 문화경쟁력을 대폭 끌어 올려 달서구가 문화도시로 지정될 수 있도록 최선의 노력을 다하겠다"고 말했다. <자료제공:달서문화재단>



## 달성군, 청년·중장년 창업생태계 활성화

달성군(군수 김문오)은 2020년 '청년·중장년 창업 생태계 활성화 사업'의 본격적인 실시와 함께 6월 달성 행복일자리 나눔터에서 2주간의 창업 교육을 진행하였다고 밝혔다. '청년·중장년 창업생태계 활성화 사업'은 달성군이 고용노동부 주관 2020년 지역산업 맞춤형 일자리 창출 지원 사업

공모에 선정됨으로써 국비 1억 3,900만 원의 예산을 확보하여 청년 및 중장년 창업자를 발굴 및 지원하는 사업이다. 올해 사업은 수행기관인 경일대학교 창업지원단과 함께 관내 창업을 희망하는 청년, 중장년 20명을 대상으로 실무 중심 창업 교육, 개인별 맞춤형 창업컨설팅을 지원하며,

창업 아이템의 독창성·시장성·실현 가능성·창업자의 역량 등을 기준으로 교육 우수생 13명을 선발하여 상위권자 2명에게는 800만 원씩, 그 외 11명에게는 700만 원씩 창업자금을 지원하고 창업 애로사항 해결 지원 제공 등 지속적으로 사후관리를 하는 방식으로 진행된다.



## '생생톡톡 알짜배기' 주거정보 안내 책자 제작

달서구(구청장 이태훈)는 지역주민의 주거권 향상을 위해 공공영역과 민간단체의 주거복지 관련 내용을 수록한 '생생톡톡 알짜배기 주거정보 안내'를 대구시 최초로 제

작·배부했다. 책자에는 임대주택지원, 주거안정 자금지원(금융정보), 주거환경 개선지원, 취약계층 주거지원, 민간단체의 주거지원 등 6개의 유형으로 분류하

## 달서구 취업노크 대구서부고용센터

사업체명	모집직종	학력	임금
미주간업(주) 053-624-2849	건설·채굴 관리(부사장)	전문대졸 이상	월 200만 원 이상
서귀포영도호텔-리조트 053-605-6430	영업 기획·관리·지원 사무원	무관	시급 8590원
남구종합사회복지관 053-476-7700	회계 사무원	무관	월 1,855,700원 (상여 120%)
(주)세원정강 053-581-8891	경리 사무원(제조)	전문대졸 이상	연 2,400만 원

사업체명	모집직종	학력	임금
(주)다원프린트 대구공장 053-586-5800	자동차 부품 조립·검사원	무관	시급 8590원 이상
티앤에프 053-291-8002	자동차 부품 조립·검사원	무관	시급 8590원 이상
주식회사 유한이앤지 053-341-0225	일반기계 조립원	무관	월 250만 원 이상 (상여 100%)
(주)홀스퍼월드 053-470-1133	건물용 냉난방 설비조직원	고졸 이상	연 2,740만 원
(주)태원전기 053-381-0200	청고 관리원(지체 감수원 포함)	고졸 이상	연 2,860~2,900만 원
효성청곡(주) 053-311-8322	상품 중개인 및 경매사	고졸 이상	연 3,000만 원 이상

사업체명	모집직종	학력	임금
위비앤블로그이 주식회사 053-565-5454	제조 단순 종사원	무관	연 2,500만 원
에이케이 인터스트리 053-667-2915	기계·단순 분야 단순 종사원	무관	월 260만 원
(주)신창조선업 053-527-7002	제조 단순 종사원	무관	월 240만 원 이상

사업체명	모집직종	학력	임금
정보고석지피에프 053-613-4990	상품 진열원	무관	월 2,467,900원 이상 (상여 100%)
(주)메스다블유스틸 053-588-1209	경·소형 화물차 운전원	고졸 이상	연 2,600만 원 이상
사과나무어린집 010-2542-3216	관광 및 통근·통학·학원 및 기타 버스 운전원	무관	월 700만 원
엠에스테크 053-522-0881	제품·광고 영업원	무관	연 2,600만 원

김문오 군수는 "유기적·체계적인 창업 지원 사업을 구상하여 창의적이고 우수한 아이디어를 가진 청년과 중장년들을 발굴하고 지원함으로써, 다양한 분야에서 창업을 희망

하는 사람들이 구체적이고 명확한 목표를 설정하고 앞으로 나아갈 수 있는 창업생태계 조성의 기반을 확보해 나가겠다"고 말했다. <자료제공:달서구청>





재미를 담다

Jtbc2 채널번호

푸른방송 8VSB 36-1, 디지털 44번 | IPTV KT olleh 39번, SK Btv 48번, LG U+ 40번 | SkyLife 45번



## 테크노폴리스 중앙공원 수변공간으로 새 단장

달성군(군수 김문오)은 유가읍 소재 테크노폴리스 중앙공원의 황지연못을 수상 데크로드, 휴길산책로, 야간경관조명 분수가 어우러진 수변공간으로 새 단장했다. 이곳은 2013년 공원 내 연못으로 조성되었으나 수생식물의 과다성장 등으로 경관과 이

용성이 좋지 못해, 작년 시비 7억 원을 확보, 올해 2월부터 공사를 시작해 6월에 완료했다. 휴길 산책로는 주민들이 연못에 최대한 가깝게 접근하여 산책할 수 있도록 하였으며, 향후 지속적으로 수목 및 시설물 등을 보완해 푸른 숲과 물빛이 어우러진 공원으로 가

꿔갈 예정이다. 김문오 군수는 “해질녘 황지연못의 시원한 바람, 분수 소리와 함께 야간조명이 어우러진 수상 데크길과 휴길 산책로를 거닐며 잠시나마 스트레스를 털어버릴 기회를 가졌으면 좋겠다”라고 말했다.

〈자료제공:달성군청〉



## 복지사각지대 '이웃사촌 나눔텃밭' 조성

현풍읍 지역사회보장협의체, 직접 기른 채소 전달

현풍읍 지역사회보장협의체(현풍읍장 김정화, 민간위원장 이근수)는 지난달 25일 복지사각지대 발굴 대상자를 방문해 읍사무소 옥상에 조성한 '이웃사촌 나눔텃밭'에서 수확한 채소를 전달했다. 현풍읍 지역사회보장협의체는 특화사업의 일환으로 지난 5월 읍사무소 옥상에 '이웃사촌 나눔텃밭'을 조성해 협의체 위원들이 직접 씨를 뿌리고 모종을 심었다. 이렇게 재배한 채소를 수확해 복지사각지대 발굴 방문 시 대상자들에게 전달했으며, 주로 아파트에 거주하고 있는 독거 어르신들은 안부 인사와

달성군 취업노크 대구달성고용센터			
■ 관리·사무직			
사업체명	모집직종	학력	임금
주식회사제일이엔지 053-617-0999	생산·품질 사무원 및 관리원 (기계·자동차·금속)	전문대졸 이상	연 3,000만 원 이상
아시아스프츠 053-623-6842	물류 사무원(물류 관리자)	고졸 이상	월 180~200만 원 (상여 150%)
(주)유젠 053-633-4904	웹 디자이너	전문대졸 이상	월 200만 원 이상
(주)비슬광고공사 053-616-7557	광고디자이너	전문대졸 이상	연 3,000~6,000만 원
■ 기술 기능직			
사업체명	모집직종	학력	임금
기초사랑요양원 053-616-9090	재가 요양보호사	무관	시급 11,000~11,000원
누리노인복지센터 053-683-2202	재가 요양보호사	무관	시급 10,800원 이상
유엔리노스 070-4304-0600	주방 보조원	무관	월 200만 원 이상
대영AM공업 053-359-2462	금속기공 기계 조직원	무관	월 220만 원 이상 (상여 50%)
(주)보력 053-616-4055	기계·금속 제도사(캐드원)	무관	월 300만 원 이상 (상여 100%)
비메이치정밀 053-605-7020	금속기공 기계 조직원	무관	월 250~350만 원
이엔지시스템 02-420-7885	건축 인턴·환경·품질·에너지 관리 기술자	무관	월 260만 원 이상
우강정밀(주) 053-616-3080	금속기공 기계 조직원	무관	연 3,000만 원 이상
■ 단순 생산직			
사업체명	모집직종	학력	임금
(주)신동소장벽 053-767-6124	제조 단순 종사원	무관	월 200만 원 이상
(주)케이씨케이칼 053-219-5001	제조 단순 종사원	고졸 이상	월 200~220만 원

※ 문의: 대구달성고용센터 053)605-9515 / 상세: 구인정보 워크넷 www.work.go.kr 검색

함께 전해진 무공해 채소를 김정화 현풍읍장은 “코로나19로 인해 위축되어 있는 이웃들에게 값비싼 것은 아니지만 이웃들을 생각하는 위원들의 사랑과 정성이 가득한 의미 있는 선물이라고 생각한다”며 “앞으로도 이웃들과 진정으로 소통하는 협의체가 되도록 노력하겠다”고 말했다.

〈자료제공:달성군청〉

## 달성도서관 온라인 특별강좌 '역사 팝업 북 만들기'

대구광역시립달성도서관(관장 김화숙)은 도서관 리모델링 및 증축 공사와 코로나19로 대면 강좌 운영이 불가능함에 따라, 지역주민의 평생교육 욕구를 충족하고 시간 제약 없이 가족이 함께 즐길 수 있는 온라인 특별 강좌를 7월부터 운영한다. 온라인 강좌는 신청자에 한해 네이버 밴드에 접속하여 시청할 수 있으며, 매주 토요일에 1차시 영상이 업로드 되어 1주일간 다시 보기가 가능하다. 동영상상을 시청하고 나서는 팝업 북을 함께 만들어 볼 수 있도록 체험 키트도 별도로 제공한다. 또한 밴드에 결과물 사진을 업로드하거나, 강의에 대한 질의, 수강 소감 등도 함께 공유할 수 있도록 쌍방향 채널로 운영된다.

코로나19로 인해 많은 활동이 제약되는 상황에서 역사 문화재와 팝업 북 만들기에 관심 있는 초등학생 자녀와 학부모에게는 이번 온라인 강좌가 좋은 기회가 될 것이다. 온라인 강좌는 무료(교재비와 재료비는 본인 부담)로 운영되며, 자세한 내용은 달성도서관 홈페이지(www.dsl.daegu.kr)를 참고하거나 달성도서관 독서문화실(☎231-2170)로 문의하면 된다. 김화숙 관장은 “이번 온라인 강좌를 통해 앞으로 도서관을 직접 방문하지 않아도 다양한 정보와 콘텐츠를 접할 수 있는 기회가 되길 바란다”고 말했다.

〈자료제공:달성도서관〉

광고문의 053.572-6000





# Ch.1 프로그램 소개

Channel for you

## 행복한 달서구 달성군 ▶ 정겨운 우리 동네



지역의 다양한 행사나 동아리, 동호회 등의 행사를 제작, 방영하는 프로그램

## 사랑의 메시지



사랑하는 사람, 보고 싶은 사람, 고마운 분들에게 감동 메시지를 전달해 드립니다.

▶ 참여방법: 사진과 관련사진, 동영상 등을 푸른방송으로 보내주세요.  
사연은 푸른방송제작팀 E-메일 gcsup@gcs.co.kr / YellowID@gcscsh4  
☎ 053-551-2002

## 버스킹 & 시간여행



버스킹으로 떠나는 시간여행 음악과 함께 추억을 선사하는 프로그램

## 지역채널 뉴스 ▶ ch1 푸른방송 NEWS



지역의 생생한 소식을 신속히 전해드립니다.

## ▶ 방송시간

매일 ⇨ 00:00 / 03:00 / 06:00 / 08:00 / 12:00 / 16:00 / 19:00

## 종합편성채널 (중편)

### ▶ TV조선 토요일 밤 9:10



대한민국 최강! 섀 캐릭터들이 한자리에 모였다. 진보한 시사는 박수받지만 진부한 시사는 외면 받는다. 서로 코드가 맞지 않는 강자들이 뿔났다. 고품격 저품격 사이의 아름다운 시사회!

### ▶ JTBC 일요일 밤 7:40



모든 집에는 주인장도 모르는 물건들이 산다? 언젠가 슬거 갈아서... 버려져나 아까워서... 팔자니 귀찮아서...? 당신의 집에 잠든 물건, '유랑미끼' 이 대신 팔아드립니다. 스타가 직접 자신의 물건을 동네 주민과 직거래하며 이웃과의 훈훈한 나눔과 소통을 통해 잠든 물건의 가치를 되새겨보는 시간!

## 케이블 채널



### ▶ tvN 토, 일요일 밤 9시

다시, 화양연화(花樣年華): 인생에서 가장 아름답고 행복한 시간을 꿈꾸며

'당신의 화양연화는 언제입니까?'

이 물음에 선뜻 대답할 수 있는 세대가 있을까. 20대는 늘 아픈 청춘이고, 30대는 답할 시간도 없이 바쁘다. 40대는 되어야 살아온 날들을 돌아볼 수 있을 것 같은데...

'불혹' 은커녕 '홍전 등화' 가 따로 없고... 사춘기 이후로 수십 년째 '질풍노도' 다. 많은 것을 이루었기에, 변화와 유혹에 어느 때보다 격렬하게 갈등하고 지친 몸과, 아직은 생생한 감성 사이에서 뼈아프게 갈등한다. 젊음을 소모하며 일해 온 대가로 돌아오는 건, 어딘가 아프고 고장 난 몸과 마음, 사랑하는 사람들과의 예고 없는 이별 뿐이다.

누군가를 사랑하는 지금 이 순간이, 당신들의 화양연화라고... 지치고 고단한 모든 청춘들에게 건네는, 러브레터다.

## 푸른방송 최신 영화관 (VOD)

### ▶ 푸른방송 VOD 극장동시 상영작

#### 레미 집 없는 아이

인생 멘토와 함께 꿈과 가족을 찾아 떠난 소년의 아주 특별한 여행!

거듭되는 시련들 속에서도 희망을 잃지 않고 꿈을 노래하던 레미는 어느 날 자신의 출생에 숨겨진 비밀을 풀어야 할 단서를 알게 되는데...

과연, 레미는 자신의 진짜 가족을 찾을 수 있을까?



#### 언더워터

해저 11km, 한 번도 경험하지 못한 무언가 깨어났다

어두운 심해에 무언가 그들을 바짝 따라오고 있다. 불가사의한 포식자와 쫓고 쫓기는 위험천만한 게임에 간혀버린 대원들. 살아남기 위해선 남은 용기를 전부 쥐어 짜내야만 한다. 살고 싶다면 모든 감각을 깨워라!



#### 시청방법 ▶

매뉴 → VOD다시보기 → 영화 → 극장동시상영관

## ‘DTRO 웹툰 공모전’ 개최

### 코로나19 극복 관련 웹툰

대구도시철도공사(사장 홍승환)는 코로나19 극복의 희망을 담아 시민들의 심리방역을 지원하고, 문화예술계 및 콘텐츠 산업 활성화에 기여하고자 'DTRO와 함께 그리는 행복한 일상'을 주제로 'DTRO 웹툰 공모전'을 개최한다.

이번 공모전은 Delight(유쾌) Touch(감동) Respect(응원) Overcome(극복)을 모토로 코로나19 극복과 관련된 자유로운 이야기를 웹툰으로 그려 응모하면 된다.

공모 기간은 6월 29일부터 8월 28일까지이며, 대한민국 국민이면 누구나 참여할 수 있다. 응모는 공사 홈페이지(www.dtro.or.kr)에서 신청서를 다운받아 작품과 함께 이메일(webtoon@dtro.or.kr)로 접수하면 된다.

접수된 작품은 전문 심사위원 등으로 구성된 위원회의 심의를 거쳐 9월 중 총 24편의 수상작을 선정할 예정이다. 시상 내역은 대상 1명(200만 원), 최우수 1명(100만 원), 우수 2명(각 50만 원), 장려 20명(각 5만 원)이다. 자세한 사항은 대구도시철도공사 홍보부(053-640-2126)로 문의하거나 공사 홈페이지 및 각 역사에 부착된 안내 포스터를 참조하면 된다.



## 송현2동 새마을단체, 독거노인 삼계탕 전달

달서구 송현2동 새마을단체(협의회 회장 김성복, 부neh 회장 박미희)는 지난 달 25일 관내 저소득 독거노인 160명에게 삼계탕 및 밀반찬 3종 세트 등을 전달했다.



## 도원동 지역사회보장협의체, 취약계층 밀반찬 지원

달서구 도원동 지역사회보장협의체(위원장 김승현)는 지난 달 24일 위원들이 직접 밀반찬을 조리하여 관내 취약계층 35세대에게 전달했다.



## 큰나무집 식당, 궁중약백숙 40세트 기탁

달성군 가창면에 소재한 큰나무집식당(대표 조갑연)은 지난 24일 가창면사무소를 방문, 무더운 여름철을 맞이해 가장지역 저소득 주민에게 전달해 달라며 '사랑의 궁중약백숙 40세트'를 기탁했다.



## 푸른방송 고객의 즐거운

# 가전렌탈시대!



상담문의 053-551-2000



영우회, 달성군에 코로나19 감염예방물품 전달  
나눔을 실천하는 봉사단체 영우회(회장 김영태)는 24일 달성군에 코로나19 감염예방물품(2,000만 원 상당)을 전달했다.



대구보훈병원, 백미 182포 기부  
대구보훈병원(병원장 조영래)는 지난 달 24일 집계된 지역경제 회복과 종합사회복지관 무료급식소 등 취약계층 지원을 위해 백미 20kg 182포(1천만 원 상당)를 기부했다.



한국지역난방공사 대구지사, 이웃사랑 후원금 500만 원 기탁  
달서구(구청장 이태훈)는 지난 달 26일 한국지역난방공사 대구지사(지사장 임신영)에서 어려운 이웃을 위해 사용해 달라며 성금 500만원을 기탁했다고 밝혔다.



다사소상공인연합회, 치킨&피자 기탁  
다사소상공인연합회(회장 홍종대)는 지난 23일 생활 형편이 어려운 이웃들이 코로나로 힘든 시기를 잘 극복할 수 있기를 바라며 다사읍 행정복지센터에 치킨 및 피자 쿠폰 32매를 기탁했다.



달성군 주민 임덕수, 시원한 여름 선물  
달성군 주민 임덕수(티유어패럴 사장, 천내&이장)는 지난 달 24일 화원을 행정복지센터(읍장 서재혁)를 방문해 생활이 어려운 이웃들에게 전달해 달라며 여름 피자 260개(130만 원 상당)를 기탁했다.



더 웅장하고 장대한 블록버스터 에픽무비를 만나다!



역사극채널 CNTV와 중국문화채널 채널차이나를 운영하는 (주)씨엔티브이에서 새로운 영화채널 “씨네플러스”를 개국 하였습니다.

블록버스터와 국내외 영화제수상작, 제3국 글로벌 무비, 명품 한국영화 등 전세계 다양한 영화를 소개하는 “씨네플러스”에 많은 관심 부탁드립니다.  
“씨네플러스”는 푸른방송 98번에서 시청 가능합니다.



CNTV 02-368-2220 www.cntv.co.kr 채널차이나 02-368-2230 www.cnchina.co.kr 씨네플러스 02-368-2240 www.cineplustv.co.kr  
주소 07327 서울시 영등포구 여의나루로 53-1 대오빌딩 12층 (주)씨엔티브이



명품화질로 선명하게 즐기는  
**푸른방송 채널 편성표**



우리지역 대표채널 No.1  
푸른방송 Ch.1

HD국민형방송 채널표

※2020. 04. 01 기준

번호	채널명	장르	번호	채널명	장르	번호	채널명	장르	번호	채널명	장르
1-1	푸른방송	지역채널	24-1	YTN	보도	40-1	SBS플러스	오락	59-1	온스타일	여성
2-1	EBS플러스1	교육	25-1	한국경제TV	경제	41-1	드라마스	드라마	60-1	EDGE TV	오락
3-1	EBS플러스2	교육	26-1	MBC에브리원	오락	42-1	KBS드라마	드라마	61-1	KBS W	여성
5-1	tvN	오락	26-2	MBC ON	오락	43-1	MBC드라마넷	드라마	62-1	올리브	여성
6-1	EBS	지상파	27-1	Mnet	음악	44-1	JTBC골프	스포츠	63-1	아이넷	음악
6-2	EBS2	지상파	27-2	채널DIA	오락	45-1	SBS스포츠	스포츠	64-1	이벤트TV	음악
7-1	KBS2	지상파	28-1	코미디TV	오락	45-2	SBS골프	스포츠	65-1	GTV	여성
8-1	CJ오쇼핑	홈쇼핑	29-1	XtvN	오락	46-1	KBSN Sports	스포츠	65-2	SBS MTV	음악
9-1	KBS1	지상파	30-1	스크린	영화	46-2	SPOTV	스포츠	66-1	OCN스틸즈	영화
10-1	롯데홈쇼핑	홈쇼핑	30-2	인디필름	영화	47-1	MBC스포츠+	스포츠	67-1	MBC M	음악
11-1	MBC	지상파	31-1	OCN	영화	48-1	스카이스포츠	스포츠	68-1	상생방송	종교
12-1	GS SHOP	홈쇼핑	32-1	OCN우버즈	영화	49-1	FTV	취미	69-1	BTN불교TV	종교
13-1	TBC/SBS	지상파	32-2	Mplex	영화	50-1	투니버스	키즈/만화	70-1	가톨릭평화방송	종교
14-1	NS홈쇼핑	홈쇼핑	33-1	CNTV	드라마	51-1	JETi채널TV	키즈/만화	71-1	CTS기독교TV	종교
15-1	현대홈쇼핑	홈쇼핑	34-1	K Star	오락	52-1	챔프	키즈/만화	71-2	CBS	종교
16-1	홈쇼핑	홈쇼핑	35-1	하이라이트TV	오락	52-2	애니맥스	키즈/만화	72-1	한국직업방송	공익
17-1	JTBC	총편	36-1	JTBC2	오락	53-1	애니박스	키즈/만화	73-1	복지TV	공익
18-1	채널A	총편	36-2	JTBC4	여성	54-1	O tvN	여성	74-1	사이언스TV	공익
19-1	TV조선	총편	37-1	CMCTV	오락	54-2	OGN	게임	95-1	OUN	공익
20-1	MBN	총편	37-2	채널이엘	오락	55-1	리얼TV	오락	96-1	국회방송	공익
21-1	공영쇼핑	홈쇼핑	38-1	KBS JOY	오락	56-1	채널차이나	해외드라마	97-1	KTV	공익
22-1	SBS CNBC	경제	39-1	디원	오락	57-1	내셔널지오그래픽	해외다큐			
23-1	연합뉴스TV	보도	39-2	Fun TV	오락	58-1	SBS funE	오락			

디지털케이블방송 채널표

※E : 이코노미(112) / B : 베이직(180) / P : 프리미엄(195) / 유료 : 유료채널(10)

상품 번호	채널명	장르	상품 번호	채널명	장르	상품 번호	채널명	장르	상품 번호	채널명	장르
E 0	케이블 TV VOD HD	가이드	B 55	채널A플러스 HD	정보	B 116	K바둑 HD	취미	B 179	KBS Kids HD	취미
E 1	푸른방송	지역채널	B 56	MBN플러스 HD	정보	B 117	FTV HD	취미	E 180	아리랑TV HD	취미
E 2	EBS2 HD	지상파	B 57	CMCTV HD	오락	B 118	Fishing TV HD	취미	B 181	애니플러스 HD	키즈/만화
B 3	MBC에브리원 HD	오락	B 58	하이라이트TV HD	오락	P 119	발리어즈TV HD	취미	B 182	애니박스 HD	키즈/만화
E 4	쇼핑엔터 HD	홈쇼핑	B 59	SKY HD	드라마	E 121	채널차이나 HD	취미	E 183	JETi채널TV HD	키즈/만화
E 5	TBC/SBS HD	지상파	B 60	KBS JOY HD	오락	E 122	중화TV HD	해외	E 184	카툰네트워크 HD	취미
E 6	GS SHOP HD	홈쇼핑	B 61	씨네프 HD	영화	B 123	채널J HD	해외	B 185	챔프 HD	취미
E 7	KBS2 HD	지상파	B 62	SBS funE HD	오락	E 124	채널칭 HD	해외	E 186	부매향	취미
E 8	CJ오쇼핑 HD	홈쇼핑	E 63	K Star HD	오락	E 125	텔레노벨라 HD	해외	E 187	Nickelodeon	취미
E 9	KBS1 HD	지상파	B 64	Fun TV HD	오락	B 127	HQ+ HD	오락	유료 E 190	DOG TV HD	취미
E 10	롯데홈쇼핑 HD	홈쇼핑	B 65	GTV HD	여성	B 129	Life U HD	오락	E 191	브레인TV	취미
E 11	MBC HD	지상파	E 66	리얼TV HD	오락	B 130	히스토리 HD	오락	B 192	마운틴TV	취미
E 12	NS홈쇼핑 HD	홈쇼핑	E 67	OBS W HD	교양	B 131	실버아이 HD	교양	B 193	생활체육TV	취미
E 13	현대홈쇼핑 HD	홈쇼핑	B 68	EDGE TV HD	오락	P 132	예술TV Arte HD	교양	P 194	COOK TV HD	취미
E 14	JTBC HD	총편	E 69	KBS W HD	오락	P 133	FX HD	취미	E 204	서울경제TV	취미
E 15	EBS HD	지상파	E 70	트렌디 HD	여성	B 134	코미디TV	오락	B 205	이데일리	경제
E 16	MBN HD	총편	B 71	NQ HD	오락	P 135	EIN연예	오락	B 206	팩스경제TV	경제
E 17	홈쇼핑 HD	홈쇼핑	E 72	패션엔 HD	여성	E 136	FOXlife HD	오락	B 207	매일경제TV	취미
E 18	채널A HD	총편	E 73	MBC ON HD	오락	E 137	TV이시어플러스 HD	취미	P 209	YTN라이프 HD	취미
E 19	TV조선 HD	총편	E 74	QNT HD	오락	E 139	OGN HD	게임	B 210	소상공인방송	취미
E 20	tvN HD	오락	E 75	ONCE HD	취미	E 140	STATV HD	취미	B 211	플러스리서치TV	취미
E 21	공영쇼핑 HD	홈쇼핑	유료 E 77	캐치온2 HD	취미	E 141	SBS스포츠 HD	취미	B 212	쿠키컨텐츠TV	취미
E 22	신세계쇼핑 HD	홈쇼핑	B 78	인디필름 HD	영화	E 142	KBSN Sports HD	취미	B 213	TBS교통방송	취미
E 23	연합뉴스TV HD	보도	B 79	다원비 HD	취미	E 143	MBC스포츠+ HD	취미	P 214	MBC NET	취미
E 24	YTN HD	보도	B 80	SBS CNBC HD	취미	B 144	SBS골프 HD	취미	E 215	리빙TV	취미
E 25	OCN HD	영화	E 81	MTN HD	경제	B 145	JTBC골프 HD	취미	E 216	메디칼TV	취미
E 26	XtvN HD	오락	B 83	토마토TV HD	취미	B 146	JTBC골프&스포츠 HD	취미	E 217	복지TV	취미
E 27	Mnet HD	음악	E 84	한국경제TV HD	취미	E 147	스카이스포츠 HD	취미	E 218	사이언스TV	취미
E 28	드라마스 HD	드라마	E 87	내셔널지오그래픽 HD	취미	B 148	IB Sports HD	취미	P 219	채널 HD	취미
E 29	E채널 HD	오락	E 88	내셔널지오그래픽 HD	취미	E 149	SPOTV HD	취미	E 222	국방TV	취미
E 30	OCN우버즈 HD	취미	E 89	내셔널지오그래픽 HD	취미	E 150	SPOTV 2 HD	취미	E 223	국회방송	취미
유료 E 31	캐치온1 HD	영화	B 90	다원비 HD	취미	E 151	SPOTV + HD	취미	P 225	한국직업방송	취미
E 32	OCN스틸즈 HD	영화	B 91	스카이트래블 HD	취미	유료 E 152	SPOTV ON HD	취미	P 226	한국농업방송	취미
E 33	O tvn HD	여성	B 92	SBS FTL HD	취미	유료 E 153	SPOTV ON2 HD	취미	B 227	소버사TV	취미
E 34	스크린 HD	영화	B 93	채널 뷰 HD	취미	E 155	BTN불교TV HD	취미	E 230	CNN International HD	취미
E 35	채널DIA HD	오락	B 94	FOX채널 HD	취미	E 156	BBS불교방송	취미	E 231	아리랑TV	취미
B 36	AXN HD	영화	B 96	채널이엘 HD	취미	E 157	CBS HD	취미	E 232	NHK WORLD PREMIUM	취미
B 37	Mplex HD	영화	E 97	청춘시대TV HD	취미	E 158	CTS기독교TV HD	취미	E 233	Bloomberg	취미
E 39	SBS플러스 HD	오락	E 98	씨네플러스 HD	취미	P 159	CGN TV	취미	E 234	CGTN	취미
E 40	K소핑 HD	홈쇼핑	E 99	뉴트로TV HD	취미	P 160	GOODTV	취미	E 235	CCTV 4	취미
E 41	KBS드라마넷 HD	드라마	B 100	아이넷라이프 HD	취미	E 161	가톨릭평화방송	취미	E 240	EBS플러스1	취미
E 42	W소핑 HD	홈쇼핑	유료 E 103	플레이보이TV HD	취미	B 162	상생방송	취미	E 241	EBS플러스2	취미
E 43	MBC드라마넷 HD	드라마	유료 E 104	힐리TV HD	취미	P 163	C Channel	취미	E 242	EBS앙글리시	취미
B 44	JTBC2 HD	오락	유료 E 105	미드나잇 HD	취미	P 167	동아TV	취미	E 244	JETi EnglishTV	취미
E 45	SK stoa HD	홈쇼핑	유료 E 106	비키 HD	취미	E 168	육아방송	취미	P 245	워터비이	취미
B 46	드라마큐브 HD	드라마	B 108	큐브TV HD	취미	B 169	이엑스애프 플러스	취미	E 246	OUN	취미
E 48	올리브 HD	취미	B 109	SBS MTV HD	취미	E 170	Lifetime	취미			
E 49	온스타일 HD	여성	E 110	MBC M HD	취미	B 171	엘스메디	취미			
B 50	JTBC4 HD	오락	E 111	아이넷 HD	취미	유료 B 174	잉글리시툰 HD	취미	UHD 200	UMAX UHD	취미
E 51	CNTV HD	드라마	E 112	이벤트TV HD	취미	B 175	디즈니채널 HD	취미	UHD 201	UXN UHD	취미
E 52	드라마H HD	드라마	E 113	GMTV	취미	E 176	투니버스 HD	취미			
B 53	디원	오락	E 114	KTV	취미	B 177	애니맥스	취미			
B 54	티브이조선2 HD	정보	B 115	바둑TV HD	취미	B 178	Baby TV HD	취미			

※ 채널상품 및 번호는 관계법령과 방송사 사정 등에 따라 변경 될 수 있습니다.

※ UHD상품은 별도 상품가입 및 셋탑박스 설치 후 시청가능.

가입문의 551-2000 www.gcs.co.kr



# 고령대가야시장, 대한민국 동행세일 동참

## 다양한 체험 프로그램 및 할인행사 진행

고령대가야시장(회장 김중호)에서는 중소벤처기업부에서 개최하는 '대한민국 동행세일'을 6월 29일, 7월 4일, 7월 9일 3회에 걸쳐 진행한다. '대한민국 동행세일'은 유통 대기업과 중소기업, 전통시장, 소상공인들이 참여하여 대대적인 할인행사로 개최되며, 특히 '덕분에' 릴레이 캠페인에 중점을 두고 지역사회 경제활동의 중심축인 전통시장이 선도적으로 참여해 코로나19 극복을 위해 노력하는 의료를 격려하고 고령 대가야시장 활성화를 위해 추

진하게 됐다. 고령대가야시장 내 점포에서 지불하고 받은 영수증을 모아 목표금액 달성시 선별진료소를 운영 중인 고령영생병원에 기부할 하게 된다. 또 소비자는 이들과 연락처를 영수증에 적어 모금함에 넣으면 추첨을 통해 경품도 제공된다. 또한 코로나 19 예방홍보, 휴대용 손소독제 만들기, 대가야도읍지인 고령의 전통 문화를 일깨우기 위한 대가야 금관만들기, 타로사주, 커피드립체험, 화훼농가를 위한 화분 수여 행사, 바람개비 만들기, 등 다양한 체험과



무대행사, 즐길거리를 준비했다. 특히 코로나 19가 아직 종식되지 않은 만큼 일회용 장갑 착용, 안면 보호 월드 착용, 투병 가림판 설치, 차는 축적 및 명부 작성, 손세정제 비치, 방역 및 소독 인력 배치에 총력을 기울일 방침이라고 밝혔다. <자료제공:고령군청>

## 고령군, 소상공인 지원 2차 신청·접수 실질적 지원 위한 기준 완화

고령군(군수 박용환)은 코로나 19 장기화로 어려움을 겪고 있는 지역의 소상공인들에게 50만 원에서 최대 100만 원을 지급하는 소상공인 경제회복자금 및 점포재개장 지원사업 2차 접수를 실시한다. 7월 10일까지 고령군청 별관 소상공인 지원사업 접수처를 방문해, 신청서와 신분증,

사업자등록증 등을 제출하면 된다. 특히 1차 접수 시 보다 지원기준을 대폭 완화하여 2019년 연 매출 10억 원 이하 2020년 3월 1일 기준 고령군에 사업자 등록을 필한 소상공인들은 신청이 가능하다. 박용환 군수는 "1차 접수 시행 과정에서 실제 어려움을 겪고 있으면서도 지원을 받지

못하는 사각지대의 소상공인들이 많아 지원 기준을 완화하게 됐다"면서 "신속하고 적극적인 지원을 통해 소상공인의 경영 불안 해소와 지역경제 활성화에 최선을 다하겠다"고 밝혔다. 문의) 054-950-6562 <자료제공:고령군청>



고령로타리클럽 교육발전기금 기탁. 지난 25일 고령로타리클럽(회장 양기섭)은 창립 제21주년 기념 및 회장단 이·취임식이 열린 가얏고마을에서 지역의 교육발전과 인재양성을 위해 써달라며 교육발전기금 100만 원을 기탁했다.



유진테크 박윤연 대표, 사랑의 라면 40박스 기탁. 개진면 개경로 1060-5에 위치한 유진테크(대표 박윤연)는 6월 25일 관내 취약계층을 위해 전달해 달라며 사랑의 라면 40박스(100만 원 상당)를 개진면에 기탁했다.

## 고령군 귀농인 연합회 재능기부

### 취약계층 주거환경개선 및 홀로어르신 이불빨래

고령군귀농인연합회(회장 김동수)는 지난 27일 취약계층 주거환경 개선에 나섰다. 개진면의 광오터 씨(83·봉동길100) 주택의 낡은 주방을 도배, 장판교체, 전기(전등)배선 교체작업을 통해 밝고 깨끗해진 주방으로 만들어 주었으며, 노후되어 사용을 못하고 있는 가스렌지를 새롭게 설치했다. 봉사자의 손길이 가는 곳마다 새것으로 교체되는 현장을 보시는 할머님께서 귀농인들의 노고에 감사와 기쁨을 표시했다. 이오선 씨(83·오사길105-10)는 오래되어 사용하기 불편한 주방 싱크대를 철거하고 도배와 장판부터 현대식 후드

싱크대 설치까지 마침으로써 불편한 꿈을 조금이라도 편하게 만들어 주었다. 또 이번 달부터 새롭게 빨래봉사도 함께 실시됐다. 거동이 불편하여 빨래가 힘든 2세대 홀로 어르신 의 무거운 이불 빨래들을 고령군자원봉사센터 세탁차량을 지원받아 직접 수거하고 전달했다. 고령군귀농인연합회는 "코로나19 감염 예방을 위해 개인 위생과 청결이 중시되는 시기인 만큼 오래 묵은 이불 등을 가정에 오래 비치해두면 위생 환경을 떨어뜨린다. 이는 특히, 고령 어르신에게는 건강상의 문제로 이어질 수 있는데 깨끗하게 세탁된 이불을 보니 마음이 편안해 진다"며 "지역

내 취약계층 세대에 쾌적한 환경을 선물해드릴 수 있어 기쁘게 생각한다"고 말했다. <자료제공:고령군청>

## 생명사랑마을 사업설명회 및 현판식 개최

고령군(군수 박용환) 보건소는 지난 달 24일 대가야읍 저전리 마을에서 생명사랑마을 사업설명회 및 현판식을 가졌다. 생명사랑마을사업은 농약안전보관함 보급 및 모니터링 실시하고 주민들을 대상으로 우울 및 정신건강서비스 대상자를 선별하는 등 생명사랑에 대한 상담, 관리, 연계 및 다양한 정신건강프로그램을 제공한다. 2020년 대가야읍 저전리 마을 70가구를 포함해 2016년부터 4개 마을 206가구에 농약안전보관함을 배부하여 농약 음독을 통한 자살예방으로 생명을 보호하고 있다. 김군수 보건소장은 "생명사랑마을 농약안전보관함사업으로 생명존중문화 확산과 안전망 구축으로 농약으로 인한 자살 없는 안전한 지역이 되도록 최선을 다 하겠다"라고 말했다. <자료제공:고령군청>



# 이제 영화에서만 볼 수 있어요

## '택시운전사' 촬영지, 성주버스정류장 철거

영화 '택시운전사' 촬영지로 사용되었던 성주버스정류장이 1단계 도시재생사업(창의문화교류센터 건립 등)을 위해 철거된다. 지난 5월초 정류장 부속건물인 택시사무실 등은 이미 철거되었으며 7월에는 정류장 건물도 철거될 예정이다. 성주군은 성주버스정류장 철거에 대비하여 성주읍 성산리 152번지에 농어촌버스 대기소를 마련하였고 현 버스정류장 출구부분(잠의원에농협 및

은편)에 정류장기능과 규모를 축소한 임시승강장을 설치해 승객의 버스 이용에 불편함이 없도록 할 예정이다. 또한 성주정남(2,7일)에는 통행주민의 안전과 교통사고 예방을 위해 농어촌버스가 지역별로 경산교~성주군청~성산회전교차로 구간으로 우회할 예정이다. \*평일: 농어촌버스 시청도로(경산내거리-경산2교) 및 관운사 도로(경산사거리-관운사-성밖출길) 운행 예정

**※ 이동지역**  
▶대구, 선남방향: 버스대기소→(경산1교)→해병전우회→맘스터치→새마을금고→별고을교육원→성산회전교차로  
▶서부지역, 벽진방향: 버스대기소→(경산2교)→성산회전교차로→성주체육관→농협중앙회→심산로 73→(서부지역), (벽진)  
▶초전, 월항방향: 버스대기소→(경산2교)→성산회전교차로→성주체육관→농협중앙회→(성주초동)→(초전), (월항)

성주정남 노선우회 구간(경산교~성주군청~성산회전교차로) 중 성주군청~성산회전교차로 구간에는 버스이용과 역대급 폭염에 동시 대비하기 위해 스마트 그늘막 형태의 승강장을 6개소 추가 설치한다. 버스승강장은 농협중앙회, 맘스터치, 한빛의원, 새마을금고, 별고을교육원, 실내체육관 부근에 설치할 예정이다. 이병환 성주군수는 "민선7

기 공약사항인 도시재생뉴딜사업은 생활SOC확충을 위해 창의문화교류센터, 공영주차장, 작은영화관 등 7개사업 345억 원이 투입되는 대규모 사업인 만큼 코로나19로 위축된 지역경제 회복, 재래상권 활성화에 기여할 것이므로 대중교통 이용에 다소 불편함이 예상되지만 지역주민의 정주여건 개선과 삶의 질 향상을 위해 불가피한 것으로 주민의 깊은 이해를 바란다"고 밝혔다. <자료제공:성주군청>

## 시원한 스마트 버스승강장

### 성주군, 스마트 그늘막과 에어송풍기 설치

성주군(군수 이병환)은 7월 철거되는 성주정류장을 대신하여 경산교에서 성산회전교차로 구간 양방향으로 버스승강장 7개소를 추가 설치한다. 그 중 성주군청에서 성산회전교차로 구간에 설치되는 6개의 승강장(농협중앙회, 새마을금고 외 4개소)은 여름철

폭염까지 대비하여 스마트 그늘막으로 설치하기로 했다. 스마트 그늘막은 태양광을 전력으로 하여 일장기온과 풍속에 따라 자동으로 펼쳐다가 접하는 최신 그늘막으로 농어촌버스를 기다리는 승객을 여름철 뜨거운 햇볕으로부터 보호하고 통행하는 주민에게 편의의 역할을 할 예정이다.

뿐만 아니라 여름철 대중교통을 이용'하는 승객에 대한 대비는 한 단계 더 진보한다. 코로나19로 마스크 착용이 생활화 되면서 여름철 체온상승을 예방하기 위해 기존 읍·면 버스 승강장 12개소에는 시범적으로 에어송풍기를 설치한다. 버튼 한번으로 5분간 송풍기에서 선풍기 바람 '강' 정도의 바람이 불어 나와 더위를 식혀줄 것으로 기대된다. 이병환 군수는 "지난 겨울



은열의자를 설치해 대중교통 이용객과 지역주민들로부터 좋은 반응을 얻은 만큼 여름 폭염에도 미리 대비하여 뜨거운 햇볕속에서 기다리는 주민들에게 조금이라도 도움이 될 수 있도록 노력하고 하겠다"고 밝혔다. <자료제공:성주군청>



## '성주군 귀농귀촌 가이드북' 발간

### 안정적인 농촌 정착 길라잡이

성주군은 도시민 귀농귀촌 유지와 초기 정착에 어려움을 겪는 귀농귀촌인들의 길라잡이 역할을 '성주군 귀농귀촌 가이드북'을 발간했다. 귀농귀촌 안내도우미 역할을 할 책자는 성주군으로 정

착지를 선택할 수 있도록 도 시민들과 이미 전입한 귀농귀촌인들의 안정적인 농촌 정착 길잡이 역할을 할 것을 기대된다. 특히, 도시민들이 창조적인 내일의 삶을 꿈꾸는 희망찬

터전으로 귀농귀촌을 준비하고 있지만 단계적 실행에 어려움을 느끼고 있는 것을 보고 관심 단계부터 정착까지 안전한 길라잡이를 위한 가이드북을 발간하였으며 귀농귀촌 가이드북과 더불어 안전단 홍보물을 제작함으로써 적극적인 안내와 다양한 지원 사업으로 지역 인구 증가와 농촌 활력 제고에 매진하고 있다. 문의) 930-8044, 8058 <자료제공:성주군청>

## 성주군 '아너 소사이어티' 네 번째 가입자 탄생

성주군(군수 이병환)은 사회복지공동모금회에서 운영하는 고액기부자 모인인 '아너 소사이어티' 클럽에 서부농협 배수동조합장이 가입해 6월 25일 성주군 4호 아너소사이어티 가입식을 개최했다. '아너 소사이어티'는 사회

복지공동모금회가 2007년 12월 설립한 1억 원 이상 고액기부자 클럽으로 성주군은 경북도내 군단위에서는 의성군, 청도군 다음으로 3번째 많은 아너를 보유한 군이 됐다. 배수동 조합장은 1997년부터 5월부터 현재까지 6선 성

주 서부농협 조합장으로 재직하면서 농업·농촌 발전을 위해 다양한 활동을 하고 있으며 "우리 군민으로부터 많은 사랑을 받은 만큼 우리지역을 위해 무엇을 할 수 있을까 고민하다가 아너 가입을 결정하였다"며 성주군 발전을 위해



더욱 노력하겠다"고 밝혔다. 나눔봉사단 이월봉회장 등이 이날 행사는 성주군 2호 아너인 영진토목 이영남 대표, 다. <자료제공:성주군청>



# 지역사랑 파트너 '나' 보다 '우리'가 강하다. 서로 도우며 힘들수록 함께해요!



**대구에서 30분!!**

**꿈, 추억 그리고 희망**

어린 시절 기억 속으로

## 성주 추억 박물관으로 초대합니다

**5월 1일 재오픈!**  
RE:OPEN

“위생과 방역에 더욱 신경쓰고 있으니 안심하세요”

5월 1일, 성주 추억박물관이 여러분을 다시 맞이합니다. 5월 가정의 달을 맞아 코로나19 대란으로 한동안 임시 휴장 중이던 추억박물관의 재오픈 소식을 전하게 되었습니다. 그동안 추억박물관의 재오픈을 기다려주신 분들께 감사드립니다. 성주 추억박물관은 직원들 모두 마스크 착용을 의무화하고 있으며 위생과 방역에 더욱 신경 쓰고 있으니 안심하고 찾아주세요.

유치원 · 어린이집 주중 특별할인

30% → **50%**

30명 이상 단체 (평일 기준)  
24개월 미만 무료

일반문의 : 054-932-5800  
단체 문의·예약 : 010-7669-2220

성주 추억박물관에서 엄마, 아빠의 추억을 나눴어요!!

- 곤충전시관 / 만화, 비디오 / 추억의 오락실
- 추억전시관 / 체험관 / 미니카트랙 / 피규어전시
- 추억의 갤러리 / 엄마, 아빠 어렸을적 추억교실
- 추억의 농기구 전시관 / 기차체험 / 추억 농장 : 토끼네집, 염소네집



※ 영업배상책임보험 가입

경상북도 성주군 대가면 참별로 1718-1

### 음식관련

#### 장기·화원

**종죽농이배섯백숙**

- 농이배섯오리백숙 ₩55,000
- 농이배섯닭백숙 ₩50,000
- 농이배섯곰탕 ₩110,000
- 농이배섯개탕 ₩12,000

T.635-3434

#### 기타(타구)지역

**카페 투다르 말공산점**

대구시 파계로 596 053.981.1359

### 리빙

**도배·장판 시공전문**

인광인테리어  
010-3099-1684  
장사구 민음 970

### 기타

**Q 24시 타이, 아로마 마사지**

T.(053)636-5238  
달서구 상안서로 20 (4층)  
(구. 상안나이트 건너편)

**롯데이올렛 이시아폴리스점**

945-2302  
대구시 동구 봉우동 1545

**중고물품 판매합니다.**

전집(전래, 명작 등), 인형, 장난감  
다수 보유, 가격조정 / 직접방문필!

문의: 010-3424-8523

청소년과 부모님을 위한 재미있고 신나는 #진로코칭북

두근두근, 꿈과 마주하기

상당코딩센터 인투커리어 070-4306-1201

**생민가 참숯가마 참숯 생삼겹살 맛집**

생민가 숯가마  
☎ 053.852.0035  
경산시 와촌면 팔공로 86-8

**산골장어·아고 전문점**

☎ 053.586.9988  
달성군 다사읍 세천리 1599-1

마음이 넉넉하고 풍요로워 더욱 **‘따뜻한 봉사’**

터미널 무료급식(비영리단체)  
자원봉사 및 물품 후원 조동철 이사장 010-9195-1878

인터넷 쇼핑몰 **“레드방”**

저렴한 가격, 정직한 마음으로 고객과 함께 하겠습니다.

**070-8911-7711**  
달성군 화원읍 인흥길 63 1층

**공간과 사람들** 건축/인테리어전문

010.2902.3097

우리 동네 구성구석, 크고 작은 소식들이 살아 있는 곳!

**지역민을 위한 푸른방송 ch 4**

www.cine80.co.kr  
문의: 984-8008

**H 현대해상 인바운드 상담원 모집**

일자리 찾기 힘든 대구의 환경속에서 남겨놓은, 경력무관하게 안정적이고 장기적으로 근무할 일자리를 찾으시는 분들을 초대합니다.

- **업무**: 현대해상쇼핑 방송 시청 후 보험상담신청 고객에게 관련 상품 안내후 가입진행
- **근무조건**: 09:20~18:30 (주5일) / 점심시간 70분 / 간식시간 30분
- **수당**: 1. 실적별 기본급+성과수당(인센티브) 2. 보너스수당(2개월마다) 3. 유차관리수당 4. 장기활동수당 5. 각종시책

※ 현재 근무중인 상담원 60여명 월평균급여 250~300만원 (상위권 500만원이상)

- **모집연령**: 20세~60세(남여불문)
- **정착지원금**: 1차월~3차월 최저보장 각 100원 지급 - 배우고 정착하는데 아낌없는 지원을 해드립니다.
- **근무장소**: 대명동 남대구우체국빌딩 11층 (교대역 2번출구)

★ 면접참석시 교통비 10,000원 지급 ★ 교육 기간 중 중식제공  
★ 입사확정시 상품권 50,000원 지급 면접일정 등 기타 상세문의는 전화주세요-

문의: 053-717-6062 / 010-8293-3788

취사 가능한 펜션형 모텔  
거제 남부 관광명소 최적의 위치

**파타야 모텔**

예약 055 633-2340  
010.2598.5196

거제시 남부면 해금강 2길1-1

자연속의 디지털 자동차극장

**씨네80**

**상영시간**

- 1회 20:10
- 2회 22:00
- 3회 23:50

www.cine80.co.kr  
문의: 984-8008



대구시청 신청사의 달서구 이전이 결정됨에 따라 경제, 교육, 문화 등 모든 분야에서 도약의 전기를 맞은 달서구는 새로운 미래를 준비하고 있다.

자연 환경의 조화뿐 아니라 선사(先史)와 현대(現代)의 조화로움 속에서 남다른 매력을 갖추고 있는 달서구. 대구의 행정과 문화의 중심으로 거듭나고 있다.



선사문화축제



거리전시회 (붉은간토기)



마스크 쓰는 것, 우리가 앞장서 참여하자' 캠페인

## 2만년의 이야기, '선사시대'에 담긴 선사(先史)와 현대(現代)의 하모니

달서구는 대덕산과 금호강과 낙동강이 합류하여 형성된 월배선상지(부채꼴 모양 충적지)를 중심으로 금호강이 흐르는 방향을 따라 구석기시대부터 청동기시대에 이르는 다양한 선사유적이 분포되어 있다.

달서구 지역의 대표적인 선사유적은 1998년 국가 사적 제411호로 지정된 진천동 입석이다. 입석에는 석촉기단을 가진 청동기시대 입석 표면에 성혈과 태양을 상징하는 동심원 등이 새겨져 있다. 또한 입석 주변에 5기의 석관묘가 확인되는 등 청동기 시대의 원시신앙과 제의 매장행위를 한눈에 보여주고 있다.

아울러, 2006년 대천동 일대를 개발하면서 발굴된 대천동 선사유적은 청동기시대 장례 문화의 특징을 잘 보여주는 대표적 유적으로 방형, 원형, 장방형의 주거지 16동을 비롯해 석곽묘 68기, 수혈 7기 등이 확인되었으며, 각종 무문토기와 지석, 석검, 석촉, 적색마연토기 등 많은 부장품이 출토되었다.

특히, 2006년 월성동 아파트 건설부지에서는 고고 학계를 놀라게 하는 후기 구석기 유물이 다량 출토 되었다. 백두산을 원산지로 하는 흑요석으로 된 쥘 돌날, 굽개, 찌르개 등과 석기 제작과정의 석재 등 13,184점의 유물이 출토되었는데, 이로 인해 대구의 역사를 5천년에서 2만년으로 끌어올리는 계기가 되었다.



돌도끼 원시인

달서구 지역은 이러한 후기 구석기시대로부터 청동기 시대에 이르는 선사시대의 문화적 연속성이 인정되는 유례를 찾아보기 어려운 독특한 유적임에도 '선사'라는 이미지가 갖는 도심과의 이질감으로 지역 주민의 관심도와 호응도가 엇갈린 부분이 상당부분 존재했다. 이에 달서구는 선사유적과 선사시대에 대한 주민과 관광객 등의 관심을 높이고 누구나 알기 쉽고 찾고 싶은 관광테마로 만들기 위해 다양한 홍보마케팅을 추진하고 있다.

특히, 선사유적공원 입구 관광안내관 위에는 마치 타임머신을 타고 되살아난 원시인이 돌도끼로 안내관을 내려치는 기발한 아이디어를 통해 이미 전국적인 이슈를 만들었다.

또한 깊은 잠에 빠진 원시인을 형상화한 대형원시인 조형물(2만년의 역사가 잠든 곳)을 제작·설치하여 유구한 역사성과 상징성을 담은 지역의 랜드마크로 많은 주목을 받고 있다. 이와 함께 인근 주민과 협조해 공동주택 벽면에 선사를 테마로 한 벽화를 그리는 등 선사시대 테마 벽화거리도 함께 조성하였다.

지난해에는 선사시대 거리박물관이란 테마로 이색적인 거리 전시회를 기획하여 주목을 모았다. 구석기 유물인 쥘돌날뿔을 비롯해 청동기 유물인 붉은간토기, 대룡옥걸이 등의 실제 유물을 1:10 확대 스케일의 전시물로 조성하여 선사스텝 투어 등을 통해 탐방객과 관광객 증가를 유도하는 등 지역 경제 활성화에도 기여하고 있다.

달서구는 선사시대 관광콘텐츠를 재치 있는 아이디어를 접목해 탐방코스에 활용하는 등 관광자원화 콘텐츠 활용에도 적극적이다. 특히, 지난 5월에는 코로나 19로 인한 생활방역 수칙준수를 위해 랜드마크 조형물인 '2만년의 역사가 잠든 곳'에 대형 마스크와 함께 참을 인(忍)자를 새겨넣은 관심을 받기도 하였다.

이와 같이 선사시대 유적을 알리고자 하는 이러한 노력은 어제 오늘의 일이 아니다. 단순한 역사적 정보제공의 대상이 아닌 새로운 문화콘텐츠로 재창출하여 새로운 '선사시대(路)'를 만들어가기 위해 더 선사문화콘텐츠를 발굴하고 기획하여 지역의 새로운 역사관광자원으로 조성해 오고 있다.

2019년에는 선사시대 캐릭터를 이용한 선사시대로 탐방 어플리케이션을 배포하여 선사시대를 좀 더 친근하고 손쉽게 접할 수 있도록 노력하는 한편, 선사시대를 포함하는 달서구 전반의 관광개발 계획을 체계적으로 수립하여 실행하기 위한 관광종합개발계획 수립용역도 추진 중에 있다.

앞으로 달서구는 관광종합개발계획 수립용역 결과를 바탕으로 선사테마거리와 선사시대 거점공원을 중심으로 한 입체적인 관광콘텐츠를 확충하고 지역주민의 다양한 요구를 담아 내, 지역의 명소로 자리잡을 수 있도록 노력할 예정이다.



## 캠핑의 계절, 힐링과 낭만이 있는 '달서별빛캠핑장'

지난 5월 6일 '생활 속 거리두기'로 방역체계가 전환되자 갑갑함을 느낀 많은 시민들이 여가시간을 보내기 위해 도심과 가까운 달서별빛캠핑장 캠핑장으로 몰리고 있다.

달서구는 지난 2월 코로나 확산 방지를 우려하여 캠핑장을 임시 휴장하였으나 이날 캠핑장을 재개장했다. 많은 시민들이 아직 코로나19가 완전히 종식되지 않은 상황에서 실내 밀집된 공간을 피하기 위해 야외에서 여가시간을 보내려다 보니 도심근처에 위치한 달서별빛캠핑장 캠핑장이 더욱 인기가 치솟는 듯하다.

달서구 송현동 산 56번지에 위치한 '달서별빛캠핑장'은 2018년 3월

30일 개장 후 현재까지 지역민과 캠핑객들의 많은 사랑을 받고 있다.

달서별빛캠핑장 캠핑장은 지난 2015년 국민여가캠핑장 공모사업에 선정되어 15억의 국·시비 포함 총 24억을 투입하여 총 22,900㎡의 부지에 카라반 8대, 오토캠핑장 15면, 테크캠핑장 15면, 숲속테크 11면 총 49면의 캠핑사이트와 60면의 주차공간을 갖추어 조성했다.

그리고 어린이 물놀이장, 놀이터, 샤워장, 취사장, 체육시설, 별모양 포토존, 전기자동차 충전시설 등의 부대시설도 마련되어 있다.

달서구는 주말 많은 수요를 충족하기 위해 7월부터 카라반 6대를 추가 설치·운영할 예정이며, 캠핑장비가 없는

시민들을 위하여 캠핑장비 대여사업(4세트)도 실시한다. 특히, 달서구는 환경부 주관 생태놀이터 공모사업 2억3천만원, 자체예산 3억원을 함께 투자하여 아름다운 숲속·생태놀이터를 7월 1일 개장한다.

또한, 캠핑장 내 잔디 광장은 2021년까지 52억원을 들여 9,500㎡의 부지, 건축면적 1,200㎡ 지하1층, 지상2층 규모의 목재문화체험장이 조성될 예정이다.

캠핑장 예약은 달서별빛캠핑장 캠핑장 홈페이지(<http://dalseocamp.kr>)를 통하여 예약할 수 있고, 자세한 사항은 달서별빛캠핑장 관리사무소 ☎ 667-3191로 문의하면 된다.

〈자료제공:달서구청〉



# 폭염을 이기는 ‘양산을 빌려드립니다’

대구시는 자연스런 생활 속 거리두기 실천으로 코로나19와 폭염을 함께 극복하기 위해 양산양산 대여 사업을 추진하고 있다.

기상청에서는 올해여름철 평균기온이 평년보다 높고, 폭염일수도 평년보다 많아질 것으로 전망하고 있다.

양산을 쓰면 체감온도를 약 10℃정도 낮추고, 자외선차단, 피부부양 및 피부질환예방, 탈모방지에 효과가 있고, 코로나19 예방을 위한 거리두기를

자연스럽게 실천할 수 있다.

대구시는 남너노소 모두 양산쓰기 일상화를 위해 중심지인 동성로와 주요 관광지\*인 김광석길, 달성공원 등에서 무료로 양산을 빌려주는 양산양산 대여서비스를 시범운영하고 있으며, 지역 양산업체도 납성과 짧은 층의 의견을 반영한 디자인을 개발 중에 있다.

\*동성로(대구백화점), 김광석길(관광안내소), 두류공원(228기념탑 관광정보센터),이상화고택

(관광안내소), 3.1운동계단(관광안내소),달성공원(출입문 앞)

대구도시철도 3호선 역사 3곳(청라언덕역, 수성구민운동장역, 매천시장역) 과 구·군 주민센터 등에서도 양산양산 대여사업이 시범적으로 추진되고 있다. 양산 대여는 대여소에 비치된 관리대장에 성별, 연령대를 작성 후 이용하면 된다. 반납은 대여소가 설치된 곳이면 어디든 가능하다.

<자료제공:대구시청>



## 대학용 ‘자기지킴이 앱’ 무상 보급

대구시, 전국 최초 출석연동 자기진단 앱 개발

대구시는 지역대학의 대면 수업 및 기말시험 시행에 따른 코로나19 방역활동을 지원하기 위해 자기진단과 출석연동 기능을 탑재한 대학교육 ‘자기진단 앱’을 전국 최초로 개발해 무상으로 보급했다.

‘자기지킴이 앱’은 대학의 경우 학생들이 여러 강의실을 옮겨 다니며 수업을 듣기 때

문에 학내 동선이 복잡하고 접촉하는 인원도 많아 시스템을 통한 효율적인 학사관리가 필요하다는 대구시 감염병관리지원단의 제안을 수렴해 개발하게 됐다.

대면수업에 참여할 경우 출석연동을 통해 자기진단 후 참석등록하는 기능을 탑재해 확진자 발생 시 같은 강의실에서

동일한 수업을 들은 학생과 교수에 대한 빠른 정보 확인으로 대학과 방역당국의 신속한 대응이 가능하도록 했다.

또한, 실시간으로 학내 건물동·호실 별 유증상자 모니터링과 기저질환이 있는 고위험군 관리 기능과 코로나19 관련 유의한 정보를 실시간으로 확인할 수 있는 기능도 구현했다.

<자료제공:대구시청>

대구시는 그 동안 학교별 정보입력 및 시스템 환경구현, 모의테스트 및 오류점검, 프로그램 사용자 교육 과정을 거쳐 개발을 완료하였으며, 현재 지역 8개 대학에서 23,332명이 앱을 다운받아 활용 중이다.

이 앱은 대구시 스마트시티지원센터 김현덕 센터장(경북대 전자공학부 교수)의 계획·설계로 지역 소프트웨어 개발업체에서 개발했다.

<자료제공:대구시청>

## 대한민국 동행세일 최고 80% 할인, 사은품 증정

중소기업중앙회 대구경북 지역본부 (본부장 최무근)에서 운영 중인 ‘대구기업명품관’에서는 이달 12일까지 ‘대한민국동행세일’ 행사를 진행한다.

코로나19로 침체된 소비시장 활성화를 위해 중소벤처

업부를 비롯한 6개 중앙부처의 지원과 유통업체들의 참여로 진행되며, 대구기업명품관도 이번행사에 맞춰 대구시민과 방문고객에 대해 감사의 마음을 담아 구매고객에 사은품 증정과 최고 80% 가격할인 행사를 병행하여 내수 진

작에 동참하기로 했다.

행사 기간중 매일 5만 원 이상 구매고객 중 선착순 60명에 대해 비빔면(5입)을 사은품으로 증정하며, 대구공동브랜드관 슈메릭을 포함한 40여 업체는 다양한 지역 우수제품 할인행사와 별도의 사은

행사를 병행할 예정이다.

행사 기간중 포인트 카드 발급행사를 진행하여 카드 발급고객에게 소정의 사은품 증정과 모든 구매카드 고객에게 구매금액의 1%를 적립하여 매장에서 현금처럼 사용 가능하다.

최무근 본부장은 “전국적 규모의 『대한민국동행세일』

행사 참여를 통해 지역내 소비를 진작시켜 지역제조업체와 소비자 모두에게 도움이 될 수 있는 행사로 승화시킬 수 있도록 준비한 만큼 많은 방문을 당부드린다”고 말했다.

대구기업명품관은 지하철 2호선 용산역 5번 출구에 있다.

<자료제공:대구시청>



진압팀으로 선발됐다.

대구소방안전본부는 지난 2017년과 2018년 전국 소방기

술경연대회(화재진압분야)에서 2연패의 위업을 달성한 바 있다.

<자료제공:대구시청>

## 강서소방서 화재진압팀 최고

대구소방, 화재진압분야 최강팀 선발대회, 8개 소방서 경합

대구소방안전본부는 지난 달 24~25일 이틀간 소방기술 경연대회(화재진압분야) 최강팀을 선발하는 경연대회를 강서소방서와 이월드 주차장에서 개최했다.

이번 소방기술경연대회(화재진압분야)는 전국대회 우승을 목표로 달려가는 대구소방

의 대표팀을 선발하는 경연으로, 각 소방서를 대표한 8개 팀이 갈고닦은 기량을 뽐냈다.

경연종목은 속도방수와 화재진압전술 2종목. 신속한 화재진압을 목표로 가상화점인 타깃에 정확하게 주수하는 속도방수는 100분의 1초의 촛각을 다루는 경연이며, 화재진

압전술은 소방대원이 현장활동을 수행하기 위한 필수적인 전문능력이인 소방호스 전개 및 화점방수, 사다리전개 및 옥내진입, 방화문 파괴 및 고립소방관 구조활동으로 구성돼 있다.

치열한 경합을 벌여 강서소방서가 대구소방 최고의 화재

# 슬기로운 집콕 생활 ‘책과 함께’

시민이 함께 뽑은 2020 대구 올해의 책 선정

대구시는 시민투표 및 도서 선정위원회 심의를 거쳐 ‘2020 대구 올해의 책’을 선정·발표했다.

대구 올해의 책으로 윤강미 저 ‘나무가 자라는 빌딩’, 신중현 편저 ‘그때에도 희망을 가졌네’ 등 총 10권(어린이 3권, 청소년 3권, 성인 4권)을 도서관 및 전문가 추천, 시민투표와 도서선정위원회 심의 등을 거쳐 지난 달 19일 선정했다.

‘대구 올해의 책’ 사업은 대구시가 지난 2016년부터 추진해 온 독서 캠페인으로 전 시민

이 공감할 수 있는 도서를 선정해 시민들이 함께 책을 읽고 토론하며 정서적 일체감을 공유하는 독서 생활화 운동의 일환으로 올해로 5회째 이어지고 있다.

올해의 책 선정에 있어 전 세대 참여를 위해 어린이, 청소년, 성인 등 세대별로 나눠 선정하였으며 작품성·다양성·지역성 등도 감안했다.

온라인 시민투표 과정에서는 지난해 대비 120% 증가한 총 3,589여명의 시민들이 참여해 생활 속 거리두기 등으로 감소

한 문화생활을 독서로 대체하려는 시민들의 열기가 느껴졌다.

특히 올해에는 시민들의 코로나19 생활수기 모음집인 ‘그때에도 희망을 가졌네’, ‘미래가 온다, 바이러스’ 등 코로나19와 관련된 도서가 선정돼 바이러스와 감염병에 대한 시민들의 높은 관심이 반영됐다. 선정된 도서는 7월부터 공공도서관, 작은도서관 등 100여 곳의 관내 도서관과 시내 대형서점 등을 통해 만나 볼 수 있다.

<자료제공:대구시청>

## “우리 동네 문제 우리가 해결해요”

제2회 대구 빅데이터 분석 경진대회, 17일까지 참가자(팀) 모집

대구시와 DGB대구은행이 공동으로 주최하는 제2회 대구 빅데이터 분석 경진대회 공모가 17일까지 참가자(팀)를 모집한다.

이 대회는 대구시가 민간의 빅데이터 분석 참여 기회를 확대하고 참신한 아이디어를 발굴, 정책에 활용하고자 매년 실시하는 대회다. 국민 누구나 자격 제한 없이 개인 또

는 팀(3인 이하)으로 참여할 수 있으며, 공공과 금융 분야 중 자유롭게 주제를 정해 신청이 가능하다.

대회 일정은 6월 29일부터 7월 17일까지 참가접수를 받고, 서류심사와 발표심사를 거쳐 15개 팀이 본선에 진출하게 된다. 본선 참가자들은 대구 빅데이터 활용센터에서 직접 빅데이터를 분석하고 교

육·멘토링 등의 기술 지원을 받을 수 있다. 10월 14일 본선 대회에서 최종 8개 개인·팀을 선발해 총 1,700만 원의 상금을 시상한다.

수상작은 대구 D-데이터허브(빅데이터 통합 플랫폼)를 통해 공유, 대구 지역에서 발생하는 현안 해결 및 정책개발에 이용된다. 특히 금융부문 수상작은 DGB대구은행에

서 활용될 예정이다.

지난 제1회 대회에서는 84개 팀이 참가해 대상인 ‘교통약자를 위한 야간 보행환경 개선 분석’과 ‘비정형 데이터를 고려한 상권, 업종 분석’, ‘수학적 이론과 환승·공영 주차장정보를 반영한 대중교통 노선 개선’, ‘담러닝 기반 교통량 예측 모델 개발’, ‘시민 편의 증진을 위한 교육적인 버스 배차 편성’ 등 5개 팀의 출품작이 수상했다. 대구시는 정책추진 시 활용될 수 있도록 당선작을 공유하고 있다.

자세한 사항은 대구시 홈페이지(www.daegu.go.kr) 또는 대구디지털산업진흥원 홈페이지(www.dip.or.kr)를 참고하면 된다.

김정기 대구시 기획조정실장은 “지년해에 이어 올해 경진대회에서도 정책에 활용할 수 있는 우수하고 참신한 아이디어가 많이 발굴되길 기대한다”면서, “민간의 아이디어가 공공에 이용돼 사회적 가치가 실현될 수 있도록 많은 관심과 참여를 바란다”고 말했다.

<자료제공:대구시청>

## 다문화가족, 코로나19 확산 방지에 힘 보태

외국인 자가격리자 통역 지원, 성금기탁 등 위기 극복 동참

결혼이주민 등 다문화가족이 코로나19 확산 방지를 위해 다양한 분야에서 활동하고 있다.

지난 4월 초를 기점으로 대구에는 외국인 유학생, 근로자, 결혼이주민 등 외국에서 유입되는 인구가 증가하고 있으며, 이 중 자가격리 외국인 은 6월 22일 기준 161명에 달한다.

이에 따라, 대구시는 자가격리 외국인이 언어소통 등의 어려움으로 발생할 수 있는 격리 이탈 등 돌발 상황에 대한 선제적 대응과 유증상자 조기발견을 위해 건강가정다

문화가족지원센터 소속 결혼이주민들로 구성된 통역풀(Pool) \* 을 적극 활용해 자가격리 외국인 모니터링을 지원하고 있다.

\* 통역풀 사업: 한국어가 능숙한 결혼이주민이 통역 등으로 초·보이주민의 한국어 학습을 해주고 정착활동 지원

9개국 86명의 결혼이주민이 지난 4월 8일부터 6월 14일까지 일평균 12.6명, 누적 860명의 외국인 자가격리 모니터링과 현장 확인조사(7회)를 위한 통역지원으로 지역사회 감염 예방활동에 힘을 보탰다.

결혼이주여성들이 주축이 돼 지역에서 다문화강사로 활

동하고 있는 ‘대구다문화강사협회’(비영리민간단체)는 대구사회복지공동모금회에 성금 138만 5,000원을 전달했다. 결혼이주민 누엔티김뽀씨(베트남 출신)는 마스크, 손세정제 등 방역물품을 구매해 다문화센터에 기증하는가 하면, 일본출신 결혼이주민으로 구성된 ‘이코이 합창단’은 코로나19로 함께 만나서 연습을 못하는 아쉬움 속에서도 고향에 대한 그리움을 노래에 담아 영상으로 제작해 SNS 계정에 공개하는 등 위기 극복을 위한 다양한 노력에 동참해오고 있다.



통역풀로 활동한 고소하씨(중국 출신)는 “외국인들이 가족이나 낯선 한국에서 격리까지 해야 되는 상황을 잘 버틸 수 있도록 도움을 줄 수 있기를 기쁘다”고 소회를 밝혔다.

박재홍 대구시 여성가족정책과장은 “다문화가족이 지역의 훌륭한 자원이 되느냐 마느냐의 문제는 바로 우리에게 달려있다”며 “지역사회가 다

문화가족을 사회적 도움이 필요한 대상자로만 인식하지 않고, 그동안 구성원으로 인식하고, 그들이 자리매김할 수 있도록 적극 지원하겠다”고 말했다.

대구시에 거주하는 외국인 주민은 대구인구의 1.9%로 100명 중 2명 수준이다.(2018년 11월, 4만 7,017명)

<자료제공:대구시청>



# 내 고장 문화유적 탐방

## 124. 가태리 구례마을, 곽준·곽재우 신도비

### 1) 프롤로그

한 독자로부터 이메일을 받았다. 달성군 유가면 가태리 구례마을에 예연서원 입구에 있는 곽준·곽재우 신도비를 소개해 달라는 것. 두 관 선생 신도비는 2018년 8월 본 지면을 통해 두 차례에 걸쳐 예연서원을 소개할 때 잠시 언급한 적이 있다. [‘임란 영웅 곽재우와 곽준 그리고 예연서원’ (2018. 8. 2, 2018. 8. 9)] 필자의 글에 관심을 보여준 애독자의 요청인 만큼 이번에는 두 관 선생 신도비에 대해 알아보기로 하자.

### 2) 신도비와 묘비는 다르다

이번 연재를 위해 인터넷에서 자료검색을 하다 곽재우 신도비 관련해 몇몇 오류를 발견했다. 가장 대표적인 것이 곽재우 신도비명(비문)을 허복 선생이 지었다는 내용이다. 현풍곽씨 문중이나 지역향토사학자들 사이에서는 곽재우 신도비명은 대제학 권유가 지은 것으로 알려져 있다. 그런데 어떻게 해서 이런 내용이 생기고 전파된 것일까? 의문을 가지고 인터넷에 올라 있는 여러 글을 살펴보니 이유는 크게 두 가지였다. 하나는 전통문화에 대한 지식 오류, 또 하나는 원천자료의 오류였다.

전통문화에 대한 지식 오류란 ‘신도비·묘비·지석’에 대한 잘못된 지식을 말한다. 이 셋은 묘소와 관련 있는 비라는 면에서는 비슷하지만 전혀 다른 물건이다. 신도비는 글자 그대로 신도(神道), 신령이 다니는 길에 세운 비다. 무덤 앞에 세우는 묘비와는 별개로 묘소에서 좀 떨어진 곳에 세우는데, 아무나 세울 수 있는 것은 아니었다. 조선시대에는 국법에 따라 임금이나 2품 이상 관직을 지낸 인물에 대해서만 거북받침과 용머리를 갖춘 신도비를 세울 수 있었다. 반면 무덤 앞에 세우는 묘비(묘표(墓表))는 아무나 세울 수 있었다. 현대 역시 자유로워 용머리를 올릴 수도 있고, 거북받침을 둘 수도 있었다. 묘비와 비슷한 것으로 ‘묘갈(墓碣)’이 있다. 묘갈은 비석의 윗부분을 반원형으로 둥글게 다듬은 것을 말하고, 묘비는 윗부분을 직선으로 처리하거나, 연꽃·용머리·기와지붕 형태로 조성한 비를 말한다. ‘비갈’이라는 표현도 있는데 이는 묘갈과 묘비를 합쳐 부르는 표현이다.

비[비갈]에는 글이 새겨져 있다. 묘갈에 새긴

글은 묘갈문, 묘비에 새긴 글은 묘비문이라 한다. 통상 비문은 ‘표제·서·명·추기’ 네 부분으로 되어 있다. ‘표제’는 제목에 해당하는 것으로 비몸돌 최상단에 가로로 글자를 새긴 부분이다. 대부분 전서체로 새긴 까닭에 ‘전액’이라고도 한다. ‘서’는 비문의 본문에 해당하는 것으로 인물의 성명·세계·생졸·성장·이력·언행·공적·자손 등이 산문형식으로 서술되어 있다. ‘명(銘)’은 서 다음에 나타나는 운문으로 일종의 추모시다. 비문이 산문으로만 끝이 나면 묘갈문·묘비문, 운문이 포함되면 묘갈명·묘비명이라 한다. 추기는 추가로 덧붙인 부분이다.

### 3) 땅 속에 묻힌 또 하나의 비, 지석

지상에 세우는 신도비·묘비와는 달리 무덤 앞 땅 속에 묻는 비도 있다. 이를 ‘지석(誌石)’·‘묘지석’이라고 한다. 지석은 돌 혹은 도자기로 만든 작은 크기의 사각형·원형 판 표면에다 글자를 기록한 것이다. 죽은 이의 성명·생졸·행적·무덤의 좌향 등 산문만 기록된 것을 묘지문, 운문인 추모시가 더해진 것을 ‘묘지명(墓誌銘)’이라 한다. 이처럼 지하에다 지석을 묻는 것은 무덤에 변고가 있더라도 무덤의 주인이 누구인지를 알 수 있게끔 하려는 것이다.

곽재우 신도비명 저자 관련한 오류의 또 다른 이유가 바로 이 ‘묘지명’에 있다. 허복 선생 문집인 『기언』과 곽재우 장군 문집인 『망우당선생문집』에 ‘신도비명’과 ‘묘지명’ 저자에 대해 각기 다른 내용이 기록되어 있기 때문이다. 『망우당선생문집』에는 신도비명은 대제학 권유, 묘지명은 허복이 저자로 되어 있다. 그런데 이상하게 『기언』에는 ‘망우당곽공신도비명’의 저자가 허복으로 되어 있다. 다시 말해 망우당 문집에는 허복이 ‘묘지명’을 지었다고 되어 있고, 미수 문집에는 허복이 ‘신도비명’을 지었다고 서로 상이한 내용이 등재되어 있는 것이다. 이처럼 문집이라는 원천자료상의 차이에 대해 필자가 뭐라 언급하는 것은 적절치 않은 것 같다. 다만 조심스럽게 필자의 사견을 밝힌다면 이렇다. 『망우당선생문집』의 기록처럼 신도비명은 권유, 묘지명은 허복의 글인 것 같다. 구례마을에 있는 곽재우 신도비명을 보면 『망우당선생문집』의 권유 신도비명과 문장이 일치하고, 실제 신도비에도 ‘대제학 권유 찬

[撰·지음]’이라 새겨져 있다. 반면 『기언』에 수록된 허복의 신도비명은 『망우당선생문집』에 수록된 허복의 묘지명과 일치하기 때문이다.

### 4) 곽준·곽재우 신도비(각)

구례마을 초입에 자리한 곽준·곽재우 신도비(각)은 규모부터 남다르다. 임란 영웅으로 알려진 두 인물의 거대한 신도비가 한 비각 안에 같이 모여져 있기 때문이다. 장면에서 마주 보았을 때 좌측이 곽준, 우측이 곽재우 신도비다. 비 받침돌과 비머릿돌을 뺀 비몸돌만을 놓고 봐도 곽준 신도비는 높이가 258cm, 곽재우 신도비는 266cm로 현존하는 대구지역 신도비 중에서는 가장 큰 규모다. 곽준 신도비는 우복 정경세 선생이 짓고, 동명 김세렴이 쓰고, 전액은 대제학 김광현이 썼다. 곽재우 신도비는 대제학 권유가 짓고, 미수 허복 선생의 글자를 집자했으며, 전액은 미수 선생이 직접 썼다.

두 신도비는 처음부터 이곳에 함께 있었던 것은 아니다. 곽준 신도비는 1634년(인조 12) 지금의 현풍 솔레마을에 처음 세워졌다가, 1751년(영조 27) 유가 구례마을에 곽재우 신도비가 세워질 때 이곳으로 옮겨진 것이다. 하지만 안타깝게도 두 신도비는 6·25전쟁 때 비각과 함께 파손되는 피해를 입었다. 1957년 비와 비각을 다시 중수했으며, 2010년 처음의 자리에서 서쪽으로 6.3m 옮겨 지금과 같은 모습으로 중창했다. [옛 비는 처음 자리에 묻었다]

주민들의 증언에 의하면 이 두 신도비에는 영험함이 깃들어 있다고 한다. 밀양 표충사비처럼 나라에 큰 일이 있을 때마다 땅을 흘리는 이적을 보였다는 것. 한일강제병합, 2차 세계대전, 6·25전쟁은 물론, 1957년 새로 복원한 지금의 비 역시 4·19, 5·16 때 땅을 흘렸다고 한다. 최근에는 2006년 2월 14일 땅을 흘려 언론에 보도되기도 했다.

### 5) 에필로그

유가읍 가태리 구례마을에는 곽준·곽재우 신도비 외에도 이들을 제향한 예연서원이 있다. 서원 바로 아래에는 곽재우 장군의 불천위사당과 재실인 경종재, 그리고 종택도 있다. 또한 가태리 초입 산기슭 대숲에는 곽 장군의 아버지인 정암 곽월을 제향한 남계서원이 있는데, 안타깝게도 지금은 허물어졌다.



곽준, 곽재우 신도비각. 옛 비각 출입문을 본래 자리에 그대로 보존해 두었다



유가읍 가태리 구례마을 원경



송은석 (대구시문화관광해설사)  
e-mail: 3169179@hanmail.net

## 목요단상 (木曜斷想)

### 외모(外貌)와 인상(印象)

코로나 사태를 겪으면서 성형수술이 유행한다는 보도가 있었다. 경영난을 겪는 병원의 할인 행사 때문이기도 하지만 집에 머무는 시간이 길어지고 누구나 마스크를 써야 하는 상황이 되면 서 지금이 좋은 기회라는 인식이 많이 작용한 것 같다.

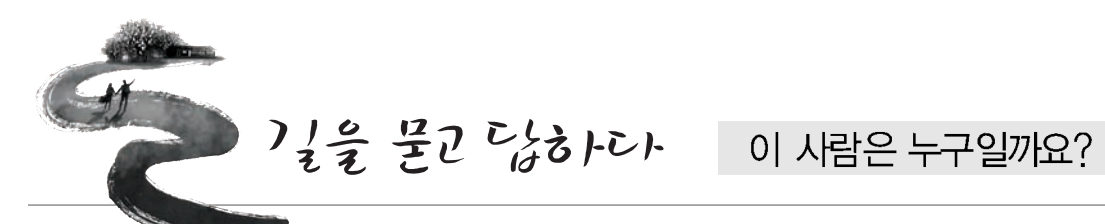
미디어의 발전과 더불어 취업 시장에서 면접의 비중이 커지면서 여성뿐 아니라 남성들도 외모를 가꾸는 데 많은 투자를 한다고 한다. 외모를 가꾸고 자신만의 개성을 살리는 일은 사회생활 하는데 결코 소홀히 할 수 없는 일이다. 남들에게 비취지는 외모가 지금보다 낫기를 바라는 마음은 충분히 이해되고도 남을만하다. 그러나 외모를 가꾸는 것만큼 자신의 내면을 가꾸는 데는 상대적으로 소홀한 것 같다. 참된 개성은 외모만 꾸며서 완성되는 것이 아니라 내면을 건강하게 가꾸는 일이 더욱 중요하다는 점을 잊어서는 안 된다. 아무리 잘 다듬어진 외모라 하더라도 내면에서 우러나오는 인상이 좋지 않으면 결코 좋은 평가를 받을 수 없기 때문이다.

외모가 겉으로 꾸며지는 것이라면 인상은 안에서 가꾸어지는 것이라고 할 수 있다. 외모는 물려받은 것이지만 인상은 스스로 만들어 가야 하는 것이다. 보여지는 것은 얼얼하지만 드러나는 것은 마음이다. 인상이 좋지 않으면 아무리 외모가 훌륭해도 호감을 주기가 어렵다. 외모는 꾸미고 바꿀 수 있지만 인상은 내면의 모습이 있는 그대로 나타난다. 겸손한 마음, 남을 배려하는 마음을 가지고 있으면 온화한 모습이 그대로 전달될 것이고 분노와 증오의 마음을 가지고 있으면 일그러진 표정이 그대로 드러나게 된다. 또한 인상은 한번 보여지고 끝나는 것이 아니라 본 사람의 기억에 오래도록 남게 되는 자신만의 정체성이기도 하다.

좋은 인상을 만들기 위해서는 꾸준한 노력이 필요하다. 우리는 하루에도 몇 번씩 거울을 본다. 때문에 자신의 인상을 가장 많이 보는 사람은 자기 자신이다. 좋은 생각과 긍정적인 사고를 가지고 거울을 보면 절로 미소가 나오게 되고 이런 인상이 다른 사람에게도 그대로 전달될 것이다.

꾸미지 않아도 절로 존경심이 우러나오는 인상이 있다. 김수환 추기경, 성철 스님, 데레사 수녀와 같은 분들의 인상에서는 광채가 난다고 한다. 그러나 꼭 썰매가 아니더라도 얼마든지 좋은 인상을 가꿀 수 있다. 이성계와 무학대사의 일화에서 알 수 있듯이 아름다운 마음으로 보면 모든 것이 아름답게 보이고 증오하는 마음으로 보면 모든 것이 불만스럽게 보인다. 이러한 불만족은 결국 나를 다치게 만드는 원인이 되기도 한다.

긍정적인 사고, 남을 배려하는 마음가짐으로 자신의 내면세계를 건강하게 가꾼다면 좋은 인상이 만들어질 수 있음은 물론 행복한 삶도 저절로 따라올 것이다.



이 사람은 누구일까요? 그는 1831년에 사업에 실패하였다. 이듬해인 1832년에 주 의원에 출마하였으나 낙선하였다. 역시 다음해인 1833년, 다시 사업을 시도하였으나 역시 실패하였다. 2년후인 1835년에는 약환녀가 죽었다. 연이은 실패와 사랑하는 사람의 죽음으로 인하여 1836년에는 신경쇠약에 걸렸다. 하지만 그는 역경을 극복하기 위해 열심히 노력하였다. 그리고 1843년에 연방 하원의원으로 출마하였으나 역시 실패하였다. 5년후인 1848년에 다시 하원의원으로 출마하였으나 또 낙선하였다. 7년후인 1855년, 이번에는 상원의원으로 출마하였으나 여전히 낙선하였다. 이듬해인 1856년에는 부통령으로 출마하였으나 역시 실패하였다. 그러나 4년 후에 대통령으로 출마하여 당선되었다. 그는 미국의 16대 대통령인 아브라

함 링컨(Abraham Lincoln, 1809~1865)이다. 일곱 번 넘어질지라도 여덟 번째 일어난다는 7전 8리라는 말이 있다. 그러나 링컨의 경우는 7전 8기 정도가 아니었다. 그의 전기를 쓴 작가의 말에 의하면 그는 평생 27번이나 실패를 거듭한 뒤에 28번째에 도전에서 성공했다고 한다. 그래서 대통령이 되었고, 미국에서 가장 존경받는 최고의 대통령이 된 것이다.

그럼 이 사람은 누구일까요? 부모를 일찍 여의고 불우한 어린 시절을 보냈으며 먹고 살기 위해 청소부, 용접공, 우편배달부 등 닦치는 대로 일을 했고 운 좋게 은행에 회계담당자로 취직을 하였다. 그 후 부장 집 딸과 결혼하여 행복한 결혼생활을 하던 중 공공유통 협의를 받고 체포되어 법정으로 가는 도중 도주하여 도망자의 신세가 되었다. 그러나 아내

가 위독하다는 편지를 받고 그녀를 만나러 왔고, 결국 자신의 집에서 체포되었다. 감옥 안에서 아내의 죽음을 듣게 됐고, 절망에 빠져 자살을 결심했으나 딸에 대한 그리움으로 딸을 위해 글을 쓰기 시작하였다. 수감 생활 중 수십 편의 단편소설을 집필한 천재 소설가. 이 사람은 바로 오웬 리이다. 단편소설을 본격적인 문학 장르로 끌어올린 미국 단편소설계의 영웅이며 미국인이 가장 사랑하는 소설가로 지금까지도 세계인의 사랑을 받고 있다. 또 이 사람은 누구일까요? 20여 년 동안 파나는 노력으로 ‘총각네 아재가게’를 전국 40여개의 점포를 가진 대규모 농산물 판매 기업으로 성장시킨 농산물 판매업계의 독보적인 존재, 바로 이영석 씨다. 이영석 씨는 “내가 남들보다 적게 자고 더 열심히 뛰어나는 이유는

## 국민연금 Q&A

### Q 국민연금에서 대부는 받을 수 없나요?

**A. 국민연금 수급자를 대상으로 대부분(국민연금 실버론)을 실시하고 있습니다.**

만 60세 이상 국민연금수급자에게 전·월세자금, 의료비, 배우자 장제비, 재해복구비의 긴급한 자금이 필요한 경우 일정한 한도 내에서 낮은 금리로 대출하여 안정적인 노후생활 지원과 실질적인 복지 혜택을 제공해 드리고 있습니다.

사회조사 결과에 의하면, 60세 이상 고령자 ⅔ 이상은 갑자기 긴급한 자금을 빌릴 일이 생길 때 도움을 받을 사람이 없고, 비록 소수가 금융기관에서 긴급자금을 빌리더라도 낮은 신용도로 인해 고금리의 대출을 이용할 수밖에 없다고 합니다.

국민연금에서는 이러한 어려움을 해소하기 위하여 우선 국민연금수급자를 대상으로 국민연금 실버론을 실시하고 있습니다.

#### ▶ 국민연금실버론

- 대상: 만 60세 이상 국민연금수급자
- 대부금액: 연간 연금수령액의 2배 이내에서 실 소요 비용 (최고 1,000만원 한도)
- 대부용도: 전·월세자금, 의료비, 배우자 장제비, 재해복구비
- 대부이자: 5년 만기 국고채권 수익률(2020년 1/4분기 연 1.51%, 분기별 변동금리)
- 대부상환: 최대 5년간 원금균등분할상환(거치 1~2년 선택, 최장 7년)

\* 세부사항은 국민연금콜센터(국번없이 1365 유로) 또는 가까운 국민연금공단 지사에 문의하시기 바랍니다.

국민연금 대구지사 / 국번없이 1365



구홍우 건양대학교 교수

단 하나다. 내가 가진 것이 없이 시작했으니, 남들과 똑같이 먹고 자고 쉬어서는 도저히 방법이 없다는 깨우침 때문이다.” 이러한 이영석씨의 생각은 ‘세상이 불합리하다고’, ‘부모가 바쳐주지 못한다고’, ‘운이 지지리도 없다고’, ‘학벌이 팔린다고’ 같은 변명을 늘어 놓으며 주저앉아 있는 이들에게 ‘뉘둡수를 한 대 후려치는 듯한’ 강한 메시지를 담고 있다.

그는 이렇게 말한다. “가난하게 태어난 건 죄가 아니지만 가난하게 사는 것은 죄다. 똥개로 태어나도 진돗개처럼 살라. 성공하고 싶다면 먼저 맛가를 치러라. 비전 없다고 직업만 바꾸는 사람이 되지 마라. 덧셈 삶이 아닌 곱셈의 셈을 살라라. 지금 포기하면 앞으로 뭘해도 포기할 것이다. 당신은 지금껏 성공하지 못한 것이 아니라 성공하지 않은 것이다.”



기쁨 Plus  
**SBS Plus**

다 함께 fun!  
**SBS funE**

함께 만드는 스포츠 세상  
**SBS Sports**

골프의 모든 순간  
**SBS Golf**

의견있는 경제채널  
**SBS CNBC**

Music & More  
**SBS MTV**

Kids First  
**nickelodeon**

**SBS Medianet**

아이부터 어른까지 누구나 함께 할 수 있는 **재미와 감동**  
SBS 미디어넷과 함께 만드는 기쁨은 언제나 'On-Air'입니다.

SBS Plus SBS Sports SBS Golf SBS funE SBS CNBC SBS MTV nickelodeon

# 취업절벽을 뚫는 취업준비

## 경북기계공고, 기업과 학생이 만족하는 맞춤형 교육

경북기계공업고등학교(교장 강태봉)는 정상적인 등교수업이 어려웠던 4월부터 현재까지 기업과 학생 모두가 만족하는 다양한 취업 맞춤형 교육을 실시하고 있다.

취업 맞춤형 교육은 온라인과 오프라인 교육이 동시에 이루어지고 있다.

우선 코로나19로 인해 학생들과의 만남이 어려워지자 커리어패스 프로그램과 유선 및 온라인 상담으로 시작했다. 학생들의 희망과 역량에 맞춘 공무원 과정, 공기업 과정, 대기업 과정, 중견·강소기업 과정으로 분류하고 온라인 교육을 실시했다.

또한, 3학년 대면 수업이 이루어

지면서 오프라인 교육이 강화됐다. 공무원과 공기업, 대기업 과정의 경우 NCS 직무기초능력과 모집 직군별 직무분석을 통한 맞춤형 방과 후 학교를 운영하고 있다.

중견·강소기업 준비과정은 기업들과의 산학협력을 통해 구성된 교육과정과 프로젝트실습을 통한 맞춤형 교육과정을 실시하고 있다.

글로벌 현장학습 사업과 연계된 아진산업(주) 프로그램으로 해외 관련 교육이 진행 중이며, 연계교육형 현장실습으로 삼성중공업 협력사와 협력 또한 이루어지고 있다.

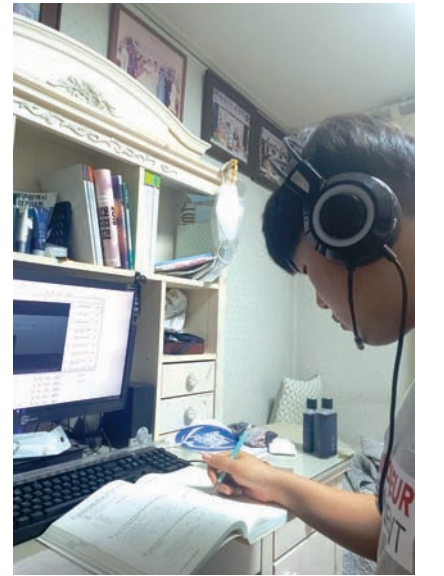
취업 맞춤형 교육의 일환으로 직무교육 뿐만 아니라 인성교육과 근로권의 교육까지 체계적으로 진행

된다.

현장 적응력 향상 프로그램을 통해 학생들의 취업 마인드 함양, 중소기업의 이해, 올바른 직업관 및 직장예절, 갈등 상황별 상용화법 등의 인성교육이 이루어진다.

강태봉 교장은 “올해는 코로나로 인해 모두가 힘든 상황이다. 하지만, 어려운 상황에서도 모든 교직원들이 힘을 모으면 취업 절벽은 반드시 뚫을 수 있다. 우리는 경북기계공고 학생들이 최고의 마이스터인이라는 자부심을 갖고 최선을 다해 교육을 하고 있다”고 말했다.

경북기계공고는 산업현장의 요구에 맞춘 교육과정을 도입하고 있고 체계적인 산학협력체제 구축으로



인해 매년 높은 취업률을 자랑하고 있다.

또한, 변화하는 채용 프로세스에 대응하기 위해 학교 내 취업지원센터를 운영하고 있으며 최근에는 온라인 및 AI 모의 면접에 대비한 시스템 구축을 준비하면서 대구지역 직업계고의 취업을 선도하고 있다.

(자료제공:경북기계공업고등학교)

# COVID-19 우리가 알아야 할 사실들

## 국립대구과학관 대구 코로나 특별전... 7월 19일까지

국립대구과학관(관장 김주한)은 코로나19의 과학적 사실을 바탕으로 코로나19 실태를 되돌아보며 의료진들을 응원하고 함께 극복해나가는 취지로 대구 코로나 극복! 체험 특별전 'COVID-19 우리가 알아야 할 사실들'을 7월 19일까지 운영한다.

이번 대구 코로나 극복 체험 특별전은 '데스크드를 통해 코로나 없는 세상을 만나보자!'라는 슬로건으로 코로나19 관련 체험 특별전, 특별

강연, SNS행사로 구성된다. 먼저 체험 특별전에서는 코로나19의 과학적 사실, 신종 바이러스와 코로나19, 코로나19 속 의료진, 코로나19 진단 방법, 진단키트 및 율리, 예방 수칙, 마스크 그리고 코로나19 사태의 전과 후를 주제로 다양한 체험을 제공한다.

특별강연에서는 '코로나19 바이러스와 호흡기 질환 및 식중독 병원체 이야기'를 주제로 경상북도 보건환경연구원 손창규 박사의 강연이 있

을 예정이다. 본 강연은 7월 5일 오후 2시 국립대구과학관 1층 사이언트리홀에서 무료로 참여할 수 있으며 홈페이지를 통해 사전예약할 수 있다.

SNS 행사에서는 의료진과 환자를 위한 응원 릴레이 캠페인이 진행된다. 참여방법은 코로나 예방수칙, 응원문구 등을 작성하고 인증사진을 촬영 후 자신의 인스타그램에 '#국립대구과학관#대코백!#체험특별전#코로나19이겨내자!' 해시태그와 함께 업로드



하면 된다. 해당 행사는 종료 후 추첨을 통해 소정의 상품을 증정할 계획이다.

이번 특별전은 YTN사이언스의 영상자료, 대구소방안전본부, 영천소방서, 경북일보 등의 사진자료, ㈜씨젠, ㈜코젠바이오텍의 진단키트 등 많은 기관의 협조를 통해 더욱

풍성해졌다.

특별전은 국립대구과학관 1층 중앙홀에서 열리며, 생활속 거리두기 준수를 위한 전시관 회차별 관람인원 제한 운영에 따라 홈페이지(www.dnsm.or.kr)를 통해 사전예약을 해야 한다.

(자료제공:국립대구과학관)

**Mplex**  
월드와이드무비채널

세상을담다, 고품격다큐멘터리채널  
**Docu One**

드라마를원한다면  
**Done**

KMH



# 교육과 돌봄 둘 다 아우르는 촘촘한 대구 초등돌봄 운영

지난 6월 8일부터 전면 등교수업이 이루어짐에 따라 대구의 학교 현장에서는 생활 속 거리두기와 학생 밀집도 최소화를 위해 다양한 방법의 수업이 운영되고 있다. 이런 중에도 대구시교육청(교육감 강은희)은 돌봄공백이 발생하지 않도록 학사 운영과 연계해 안전하고 빈틈없는 돌봄서비스를 제공하고 있다.

최근 대구지역 코로나19 상황이 긍정적인 변화를 보이고 있고, 원격수업 장기화에 따른 학습결손 및 교육격차에 대한 우려 등으로 학교별 상황에 맞게 등교수업 방식을 개선할 수 있도록 함에 따라, 그 동안 돌봄교실 이용을 미뤘던 학생들의 돌봄 참여가 점차 늘 것으로 예상된다.

대구시교육청은 돌봄이 필요한 학생을 위해 매일 등교하는 학교의 경우 오전 등교수업을 마치고 바로 돌봄교실에서 돌봄서비스와 특기적성 프로그램 활동을 제공받을 수 있도록 하고 있으며,

격일 등교하는 학교의 경우에도 가정에서 원격수업이 어려운 학생은 부담 없이 오전에 학교에서 원격수업을 받고 방과후에 돌봄교실에 참여할 수 있도록 하고 있다.

학생들이 돌봄교실을 이용하는 중에는 코로나19 예방 및 대응 매뉴얼, 개인 위생수칙 준수, 소독·방역 철저, 발열체크 및 마스크착용 등 더 촘촘하고 안전한 돌봄교실 운영을 위해서 힘쓰고 있다.

또한, 대구시교육청은 전국 최초로 대구초등돌봄교실 학생관리시스템 및 대구초등돌봄 앱을 개발해 이월부터 활용함에 따라 학생 입퇴실, 개인별 스케줄 등 학생관리를 용이하게 해 돌봄전담사들의 학생관리 부담을 덜어줄 뿐만 아니라 학부모들도 자녀의 돌봄교실 입퇴실 알림을 앱(App)으로 실시간 받을 수 있게 되었다.

학부모 A씨는 “우리 아이가 1학년인데 수업 마치고 돌봄교실에 잘 찾아 갔는지, 할머니와 같이

잘 마치고 나왔는지 궁금했었는데 이렇게 즉시 알림을 받을 수 있어서 안심이 되어요”라고 만족했다.

대구시의 한 초등학교에 근무하는 돌봄전담사 B씨는 “아이들의 스케줄을 실시간으로 한눈에 보여줘서 아이들 스케줄을 놓치지 않고 관리할 수가 있어 좋아요. 처음에는 새로운 시스템이라 익숙하지 않았지만 프로그램이 복잡하지 않아 적응되면 더 효율적으로 학생들을 관리할 수 있을 것 같아요”라고 말했다.

대구시교육청 관계자는 “코로나19 위기 속에서 일선 학교 교직원들의 헌신으로 안전한 돌봄교실을 운영해 왔고, 앞으로도 학생들에게 쉽고 재미가 있는 돌봄을, 학부모에게는 안심하고 이용할 수 있는 촘촘한 돌봄서비스가 제공되도록 학교와 협력해 돌봄 지원에 더욱 더 힘쓰겠다”고 말했다.

〈자료제공:대구시교육청〉

## ‘서로 이해하고 배려하자’

신당초, 다문화교육 주간 하모니데이 운영

신당초등학교(교장 정은순)는 지난달 25~26일 일반 학생들에게는 다문화친구 나라의 문화에 대한 이해를 높이고, 다문화 학생에게는 어버이나라의 문화체험을 통해 자긍심을 가질 수 있는 신당 하모니데이를 운영했다. 신당초등학교는 대구에서 다문화 학생 비율이 가장 높은(전체 학생의 59.2%) 학교이다.

달서구다문화가족지원센터 소속 레인보우공연단의 지원으로 중국, 베트남, 몽골, 필리핀, 인도, 일본, 러시아 등 7개 국가의 감사를 초빙해 중국의 ‘결(행복을 비는 풍습)’ 만들기, 몽골의 주거형태 ‘게르’ 만들기, 베트남의 명절 장식 ‘별장식’ 만들기, 일본의 마음이 인연 ‘테루테루보우즈’ 만들기, 필리핀의

‘조개껍데기’를 활용한 장신구 만들기 등을 통해 여러 나라의 전통놀이, 축제 풍습, 전통 공예를 체험할 수 있는 기회가 됐다.

행사는 각 나라의 감사가 교실에 순환해 들어가고 책상마다 칸막이를 설치해 운영하는 등 코로나19에 대한 예방책이 철저히 준비된 상황에서 이루어졌다.



정은순 교장은 “해마다 많은 다문화가정 학생들이 우리 학교에 들어오고 있다. 다른 문화와 배경을 가진 학생들이 이 행사를 통해 배려하고 존중하는 계기가 된 것 같다”고 말했다. 〈자료제공:신당초등학교〉

## 두류도서관 ‘길 위의 인문학’ 프로그램 참가자 모집

책, 책 읽는 사람들, 그리고 책 덕후를 찾아서

대구광역시립두류도서관(관장 오선화)은 2020년 도서관 ‘길 위의 인문학’ 사업에 6년 연속 선정되어 프로그램 참가 희망자를 모집한다.

‘길 위의 인문학’은 지역의 도서관을 거점으로 인문학 강연, 현장 탐방 등 다양한 프로그램을 통해 삶과 가치관에 대한 긍정적인 변화를 일구어 지역주민을 대상으로 인문학

확산을 장려하고자 하는 사업이다.

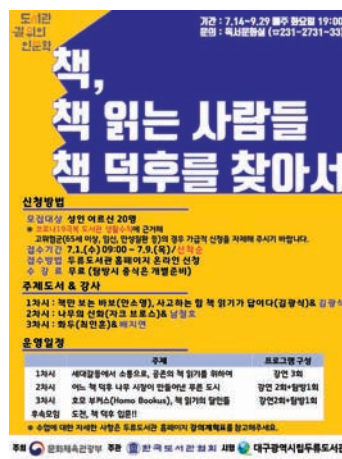
두류도서관은 ‘책, 책 읽는 사람들, 그리고 책 덕후를 찾아서’라는 주제로 책에서 삶의 해답을 찾아 자신과 사회를 업그레이드 해가는 사람들의 다양한 사례들을 강연과 탐방으로 살펴보고 독서의 효용을 인문학적으로 재발견하고자 한다.

첫 번째 소주제인 ‘세대 갈등에서 소통으로, 공존의 책 읽기를 위하여’에서는 삶과 사회 속 문제의 해답을 독서를 통해 얻을 수 있음을 발견하고, 두 번째로 ‘어느 책 덕후 나무시장이 만들어낸 푸른도시’에서는 두류도서관에 7만여 권의 책을 기증한 범사 이상희 대구 전 시장의 사례를 통해 개인의 독서력이 지역사회와 공동체에 긍정적인 영향을 줄 수 있음을 확인하게 하여 ‘호모부커스, 책 읽기의 달인들’에서 참여자 모두

가 나와 사회에 선한 영향력을 주는 인문독서가가 되어갈 것을 다짐하는 장을 마련할 계획이다.

특히 올해는 코로나19 재확산을 방지하고 감염병 예방을 위한 대비를 더욱 철저히 하여 참여 시민들이 안전한 문화 생활을 영위할 수 있도록 다양한 노력을 아끼지 않을 것이다.

프로그램 참가 희망자는 두류도서관 홈페이지에 신청하면 되고, 모집기간은 7월 1일~9일까지, 선착순 20명 모집



한다. 참가비는 무료이며 자세한 문의사항은 홈페이지 공지사항 또는 두류도서관 독서문화실 ☎231-2730, 33)로 연락하면 된다.

〈자료제공:두류도서관〉

친구네 주석구석, 크고 작은 소식이 살아 있는 곳  
지역민을 위한 푸른방송 ch1



## 남평문씨 본리세거지 능소화 보러 오세요~

매년 6월 이맘때면 주말뿐만 아니라 평일에도 전국에서 물려든 출사객들로 들쭉이는 곳이 있다. 바로 남평문씨 본리세거지다.

6월 이곳이 붐비는 이유는 단 하나, 돌담 위 기와담장 위로 흐드러지게 핀 주황색의 크고 아름다운 꽃 능소화를 앵글에 담기 위해서다. 삼삼오오 모일까지 대동해서 커다란 대포 카메라와 각종 촬영 장비를 챙겨 능소화 앞으로 모이든다.

옛날엔 양반꽃, 혹은 부자꽃이라고 해서 양반집 돌담위에만

있지만 요즘은 공원이나 가정집, 사찰에서 흔히 볼 수 있는 곳이다. 하지만 이곳 남평문씨 본리세거지만큼 고색창연한 멋이 묻어나는 능소화는 흔하지 않다. 한복이라도 곱게 차려입고 능소화 꽃그늘 아래에 선다면 대가집 마나님이 된듯한 즐거움 착각을 만끽할 수 있다.

이곳 남평문씨 능소화는 꽤 유명해서 2년 전 우체국에서 발행한 탁상용 다이어리 사진에도 실렸다. 심지어 서울에서도 능소화의 최적의 개화정도를 묻는 문의전화가 걸려올 정도

라고 집주인 양반에게 직접 들었다. 귀찮은 듯 말하지만 은근 자랑과 자부심이 묻어나는 표정이다.

능소화 뿐만 아니라 마을 앞 인흥지의 아름다운 연꽃도 한창이다. 한낮의 더위가 부담스럽다면 밤이 이슬한 시간에 오는 것을 추천한다. 개구리소리와 소쩍새 소리를 들으며 능소화가 흐드러진 돌담길을 걷노라면 연인이든 가족이든 애정이 넘쳐나는걸 보장할 수 있다.

〈취재:서순옥 객원기자〉

## 달서구, 대건고등학교와 업무협약(MOU) 체결 발명 메이커 문화 확산

달서구(구청장 이태훈)는 지식재산도시 10주년을 맞이하여 지난 29일 달서구청 5층 회의실에서 대건고등학교(학교장 이대희)와 발명 메이커 문화 확산을 위해 업무협약(MOU)을 체결했다.

이날 협약식은 이태훈 달서구청장, 이대희 대건고등학교장, 박종필 대건 INNO-FAB(메이커 스페이스) 팀장 등이 참석하여 메이커 문화 확산으로 아이디어가 창업으로 연계될 수 있는 기반 마련에 상호 협력하기로 했다. 주요 협약내용은 청소년 발명 메이커 교육, 메이커 창작활동

을 위한 시설 및 장비 지원, 다문화 가족 등 취약계층 창의발명 체험 프로그램 운영, 경력 단절 여성 취·창업 지원 등이다.

‘메이커 문화’는 메이커(Maker: 스스로 뭔가를 만든

사람)들이 만들어 가는 문화로 자신의 아이디어를 3D 프린터, 레이저 커팅기 등 첨단장비를 활용하여 시제품을 만들어 서로 공유하며 피드백을 주고받는 문화이다. 정부는 메이커 문화의 전국적 확산을

위해 2018년부터 메이커 스페이스 구축·운영사업을 지원하고 있으며, 대건고등학교가 중소벤처기업부로부터 ‘메이커 스페이스(시제품 제작터)’ 주관기관으로 선정되어 2019년 12월부터 대건 INNO-FAB을 운영하고 있다.

달서구는 2010년에 전국 최초로 ‘지식재산도시’로 선정되어 호기심 특특 창의발명교

실, 상상나라 창의발명 페스티벌, 신기술 지식재산 체험 및 전국 드론 경연대회, 특허출원 상담 및 교육 등 다양한 창의융합형 미래 인재 양성사업을 실시하고 있다. 2017년에는 특허청 주관 ‘제52회 발명의 날 유공 포상’에서 대통령상을 수상한 바 있다.

〈자료제공:달서구청〉



## 수목원풍경그린아파트 어린이 그림 전시

달서구 수목원풍경그린아파트(세종중합관리 관리사무소장 김대광)는 지난 5월 어린이날 기념으로 ‘살기 좋은 우리 아파트’란 주제로 비대면 어린이 그림 대회를 진행했다.

올해 처음 개최한 그림대회에는 14명의 어린이들이 대회에 참가했다. 아파트에서는 주민공동시설내 복도에 참가한 어린이들의 작품을 6월 24일부터 상시 전시하고 있다.

코로나로 인해 많이 힘든 시기이지만 입주인 특히 어린이들에게 소중한 추억을 선물하고자 기획한 전시회에는 연일 입주주민들이 찾고 있다.

# 나 가서 놀면 뭐하니?

## 세상 시원한 내집에서 즐기자!

월

월화수목금토일

11:00PM ~ 11:00PM

화

월화수목금토일

11:00PM ~ 11:00PM

수

월화수목금토일

11:00PM ~ 11:00PM

목

월화수목금토일

11:00PM ~ 11:00PM

금

월화수목금토일

11:00PM ~ 11:00PM

토

월화수목금토일

11:00PM ~ 11:00PM

일

월화수목금토일

11:00PM ~ 11:00PM

푸른방송 177번(DT지정) / 52-2(케이팝)
SK 173번
KT 995번
LG 226번



# 달성군 '그리는 집 展'

## 노은희, 신미화, 여운경, 송남규 4인전

달성군은 지난 달 25일부터 오는 16일까지 일흔 여섯번째 마중으로 '그리는 집 展'을 달성군청 참꽃갤러리에서 개최한다.

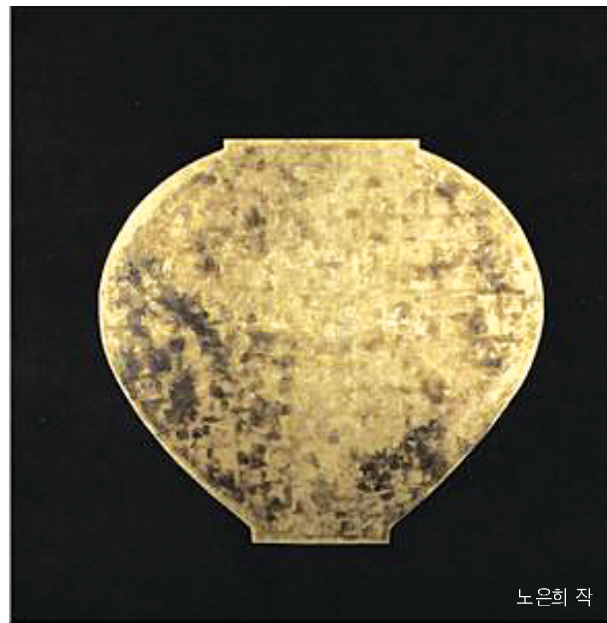
'그리는 집'은 한국화를 전공한 4명의 선배가 2010년에 작업실을 함께 만들면서 이루어진 모임이다. 10년 이상 전

업 작가로 활동해온 4인의 작업은 한국화라는 공통된 분모에서 시작해 이제는 각자만의 스타일, 이야기를 만들어가고 있는 중이다.

'그리는 집' 展은 2011년 첫 전시를 시작으로 창원, 서울, 부산 등지에서 8번의 전시를 치렀으며, 이번이 '그리는 집'

으로 하는 9번째 전시이다. 그녀들이 전하는 4인 4색의 색다른 한국화를 만나 보길 권한다.

참꽃갤러리 관람 시간은 평일 오전 9시에서 오후 6시까지며 관람료는 무료이고 관람자에게는 팸플릿을 무료로 제공한다. <자료제공:달성군청>



노은희 작

# 대구문화재단 '찾아가는 문화마당' 운영

## 코로나19로 지친 대구시민들을 위한 도심 속 다양한 공연 구성

(재)대구문화재단(대표이사 박영석)은 문화소외계층 및 대구시민들을 대상으로 6월부터 9월까지 전문예술단체와 함께 도심 속 야외공간에서 '2020 찾아가는 문화마당 <함내요 대구! 콘서트>'를 운영한다.

'찾아가는 문화마당' 사업은 매년 문화 소외지역이나 취약계층을 대상으로 예술단체가 직접 복지시설 등을 방문하여 공연·전시 등의 프로그램을 운영하여 예술 나눔을 통한 문화향유를 지원하는 사업이다.

올해 초 희망수혜기관 모집을 통해 44개의 기관을 선정하고 전문예술단체프로그램 23건을 선정했으나, 코로나19 확산 및 장기화로 인해 당초 기관방문형으로 추진 예정이던 것을 기관과 예술단체의 조율을 통해 야외공연으로 변경하여 진행한다.

찾아가는 문화마당 사업은 주로 노인복지시설, 사회복지관, 장애인 등 기타 공공시설의 방문 프로그램으로 이뤄졌었는데, 코로나19가 어르신 또는 기저질환자들에게 더 치명적인 점을 감안하여 사업을 부덕이하게 변경 운영하게 되었다.

다중집합시설인 복지시설 등을 찾아가는 대신 밀폐되지 않은 야외공간으로 수혜대상은 수혜기관의 시민뿐 아니라 코로나19 장기화로 심신이 지친 대구시민을 대상으로 위로와 응원을 전달하는 힐링 콘

서트 형식으로 운영한다. 프로그램은 대구를 중심으로 활동하는 전문예술단체들의 공연들로 클래식, 국악, 뮤지컬, 무용, 연극 등 다채로운 장르로 구성하였다.

지난 6월 18일(목) 2·28공원에서 별들의 은하(대표 유슬아)의 타악공연을 시작으로 동성로 야외무대, 칠성시장, 김광석길 야외 무대 등 도심 곳곳의 공간에서 진행될 예정이다.

(재)대구문화재단 박영석 대표이사는 "코로나19로 인해 많은 시민과 예술인들이 어려운 상황이다. 공연·전시 등 모든 행사들이 취소되어 모두가 문화소외계층이 된 안타까



2020 찾아가는 문화마당 '함내요, 대구! 콘서트' 별들의 도시 은하

운 상황이 지속되고 있다. 예술활동을 원하고 문화향유를 원하는 대구시민들이 작게나마 찾아가는 공연을 통해 일상 속 활력을 느낄 수 있길 바란다. 또한, 흔쾌히 추진일정을 변경해준 예술단체와 관계

기관에도 감사를 표한다"고 전했다. 9월말까지 이어지는 대구문화재단 '찾아가는 문화마당-함내요 대구! 콘서트'는 무료이다. 문의) 053-430-1291 <자료제공:대구문화재단>

# 달성문화재단 '시(詩)와 그림이 있는 풍경' 시화전 개최

(재)달성문화재단은 7월부터 12월까지 '시(詩)와 그림이 있는 풍경'을 개최한다.

올해로 3회째를 맞이한 이번 시화전은 달성군의 자연환경과 문화를 담고 있다.

코로나19로 인해 지친 지역민들의 마음을 위로하고 희망과 응원의 메시지를 전달하고자 기획됐다. 전염병 확산방지를 위한 정부의 사회적 거리두기 권고에 의거 별도의 오프닝 행사는 진행하지 않는다.

지난 2018년 '시화전&로비 음악회' 과 2019년 '선율이 흐르는 시화전' 등 두 차례 시화

전을 개최하며 지역민들의 예술 및 문학적 정서함양에 기여한바 있는 달성문화재단은 이번 '시(詩)와 그림이 있는 풍경'을 통해 시화전의 개최장소를 확대할 계획이다. 올해 시화전은 달성군 북부 노인복지관을 시작으로 국립대구과학관, 호텔 아젤리아,

강정보 디아크 달성군립도서관 등에서 전시되며 총 50점의 시화는 달성문인협회, 대구문인협회, 대구시인협회 회원들의 원고와 '신라미술대전', '대구시미술대전', '경북미술대전'에서 초대작가상을 수상한 화가 남학호의 붓끝을 거치며 완성도를 높였

다. 달성문화재단은 평소 접하기 힘든 시화전시를 통해 군민들의 문화예술향유기회를 확대하고 지역 문인, 시인들의 활동을 장려하여 지역문화 예술 진흥에 이바지하고 있다.문의)053-659-4294 <자료제공:달성문화재단>

「시와 그림이 있는 풍경」 전시일정	
달성군 북부노인복지관	2020. 07. 06.(월) ~ 2020. 07. 22.(수)
달성군립도서관	2020. 07. 24.(금) ~ 2020. 08. 12.(수)
호텔 아젤리아	2020. 08. 14.(금) ~ 2020. 09. 02.(화)
강정보 디아크	2020. 09. 04.(금) ~ 2020. 09. 17.(목)
국립대구과학관	2020. 09. 29.(화) ~ 2020. 10. 18.(일)

# 코로나 시대, 안전은 우리가 지킨다

## 마임맨들의 좌충우돌 안전이야기 '출동! 마임소방관'

달성문화재단은 코로나19의 장기화로 우울감이나 무기력증을 겪는 일명 '코로나 블루'를 해소하고 집콕생활로 지친 어린이와 학부모들에게 활력을 불어넣고자 7월 24일 오후 2시 30분, 5시 달성문화센터 5층 백년홀에서 어린이 안전교육공연 '출동! 마임소방관'을 개최한다.

한국문화예술위원회에서 주최하는 '문예회관과 함께하는 방방곡곡 문화공감' 사업공모에 선정되어 일부 사업비를 지원받아 추진되는 지역주민을 위한 지원 사업의 일환이다.

달성문화재단은 여러 공모 사업을 통하여 지역민들의 다양한 문화예술 공연에 대한 관심도를 높이고 문화 자생력 강화의 기틀을 마련하고자 한다.

'출동! 마임소방관'은 소방관으로 변신한 마임맨들의 좌충우돌 안전 이야기로 마임, 저글링, 마술 등 어린이 눈높이에 맞춘 재미있는 에듀테인먼트(즐기면서 학습하는 방법)방식의 공연이다.

소방안전에 대한 흥미로운 프로그램 구성과 신나고 즐거운 공연 방식을 통해 어린이들은 물론 학부모들도 함께 즐길 수 있는 공연이며, 가정·학교·공공장소 등에서 발생할 수 있는 안전사고를 능동적이고 차분하게 대처할 수 있는 실제적 방법을 공유한다.

공연단체인 '아시아문화원'은 아시아문화의 창의성과 다양한 개발을 통한 문화 관련 홍보·교육·연구 및 아시아 문화 관련 콘텐츠의 제작?

유통 활성화를 위해 문화체육관광부가 2015년도에 설립한 기관이다. '출동! 마임소방관'은 공공기관의 사회적 가치실현을 위한 노력의 일환으로 기획된 공연이며, 2019년 대한민국 소방안전대상 우수 콘텐츠(안전문화 콘텐츠 부문)로 선정된 바 있다.

공연은 무료로 진행되는데 오는 13일 10시부터 달성문화재단 홈페이지(www.dsart.or.kr)를 통해 선착순 사전예약 (1인 3매) 가능하며, 사전예약자는 공연 시간 10분 전



까지 좌석권을 받을 수 있다. 코로나19 감염 확산 방지를 위한 거리두기 대책에, 순차적 입장제 등 안전 수칙을 적용하고, 손소독제 비치, 체온 측정, 관객제 명부 작성 등 안전한 공연 관람 환경을 만들어갈 예정이다.

문의) 053-659-4283 <자료제공:달성문화재단>

# '어디서든 클릭클릭' VR오픈스튜디오

## 2020 가창창작스튜디오 프로그램, 출신작가 기획전 'As Long As You Love Me' 개최

(재)대구문화재단(대표이사 박영석) 가창창작스튜디오는 6월 26일부터 9월 23일까지 입주작가들의 소개 및 상반기 작업의 중간 결과물을 들여다 볼 수 있는 오픈스튜디오를 비대면화 방식으로 진행했다.

코로나19 상황에서 현장형 프로그램이 위축된 상황에서 VR방식을 통해 작가들의 작업공간을 생생하게 전달하는 화면 뷰를 활용해 관람객이 스튜디오를 가상으로 체험할 수 있도록 준비했다.

이번 오픈스튜디오는 입주작가와 관람객의 안전과 코로나19 예방을 위해 직접 관람이 어려운 현 상황을 고려하여 스튜디오별 모습과 작품을 360도 VR로 구현했다. QR코드 인식 혹은 URL링크 주소를 통하여 웹페이지(온라인, 모바일)로 쉽게 접근할 수 있으며, 장소와 시간의 제약을 받지 않고 원하는 곳에서 클릭만으로 오픈스튜디오에 있는 것처럼 가창의 스튜디오를 경험하며 작가의 작업공간과 작품을 만날 수 있다.

올해 스튜디오에 입주한 10명의 작가들(강진, 김민지, 박용화, 이미슬, 이민주, 임지혜, 정진경, 주형준, 정민규, 정연)은 코로나19 상황으로 예

슬활동에 많은 제약이 있음에도 시민들을 만나기 위해 자신의 창작활동을 다양한 방식으로 보여주고자 했다. 각각 회화, 조각, 설치, 판화, 사진 등 자신만의 장르와 표현방법으로 작품 활동을 하고 있으며, 작가들은 자신이 사용했던 스튜디오를 갤러리로 연출해 시민들과 교류할 계획이다. 동시에 스페이스 가창에서 개최되는 'As long As You

Love Me(당신이 날 사랑하는 한)' 展은 가창창작스튜디오 출신작가 기획전으로, 이지영(2007년 입주), 이소진(2010년 입주) 2명의 작가가 참여한다. 출신작가 기획전은 지난 2018년 개관 11주년 기념 전시를 시작으로 매년 가창창작스튜디오 출신 작가들의 기획전을 개최하고 있다.

출신작가 기획전은 사전 예약을 통해 제한적 관람으로 진행된다. 가창창작스튜디오



온라인 매체를 활용한 VR오픈스튜디오 공간 전경

홈페이지로 접수받고, 매주 월-금 오전 10시부터 오후 6시까지 화차밤(50분) 3명으로 관람 인원을 제한해 1일 8회, 총 24명까지 신청 받는다.

기획전시 기간 동안 가창창작스튜디오 오픈스튜디오를 제한적으로 개방하여 입주작

가 포트폴리오 및 오픈스튜디오 QR코드 등을 비치하여 방문객들을 위한 열람공간을 제공하고 기념품(에코백 및 2019년도 결과집) 증정 이벤트도 진행한다. 문의) 053-430-1237-8 <자료제공:대구문화재단>

# 지역 장애인 예술의 문 활짝 열린다

## 장애인 예술프로젝트 'WE' 참여 단체 모집

대구문화재단(대표이사 박영석, 이하 문화재단) 예술인지원센터는 예술 창작활동과 문화예술 향유를 지원하는 장애인 예술 프로젝트 'WE'에 참여할 장애인 예술 프로젝트를 모집한다.

'지역 장애인 문화예술 특성화 지원 사업'은 다장르 예술 프로젝트 지원을 통해 장애인 예술인의 예술적 경쟁력을 도모하고 인식개선을 위한 사회참여를 확대하고자 마련된 사업이다.

장애인 예술 프로젝트 'WE'는 범어아트스트리트 일대에서 장애인 예술가와 장애인 관람객, 일반 관람객 대상으로 공연, 전시 등을 중심으로 이루어지는 프로젝트이다. 'WE'라는 주제로 상

시 프로그램, 공연 프로그램, 공간 구성, 시민참여 프로그램 등 다장르 예술 프로젝트를 장애인·비장애 예술인이 직접 기획하고 운영할 수 있도록 지원하며, '배리어프리'처럼 사회적 약자인 장애인의 예술 언어 및 방식이 존중받고 다양한 장르의 예술을 누구나 함께 즐길 수 있는 방향으로 진행할 예정이다.

이번 사업은 2개 단체를 선정해 단체당 총 2,300만 원 이내(기획비 2백만 원, 프로그램 경비 2,100만 원 이내)로 지원한다. 사업 신청대상은 대표자가 장애인으로 등록된 장애인 예술단체와 단체 구성원 및 프로젝트 참여예술인의 30% 이상이 장애인으로 구성된 비장애인 예

술단체이다. 운영기간은 10월부터 12월로 범어아트스트리트 벽면갤러리와 스페이스 1~2, 3~4에서 진행하게 된다.

접수 기간은 7월 15일까지이며, 신청서 및 프로젝트 기획서, 확인서 및 개인정보 동의서, 고유번호증(사업자등록증), 최근 2년간 문화예술 활동 증빙자료 등을 작성 및 발급 후 이메일(cjy096@dgc.or.kr)로 접수하면 된다.

장애인 예술 프로젝트 'WE'와 관련한 자세한 사항은 대구문화재단 홈페이지(www.dgfc.or.kr) 공지사항을 참고하거나 대구문화재단 예술인지원센터(053-430-1234)로 문의하면 된다.

<자료제공:대구문화재단>



# ‘외상 후 스트레스 장애’ 환자, 최근 5년간 45.4% 증가

## 20대 여자 환자 최근 5년간 2.1배 (720명 → 1,493명) 증가

국민건강보험공단(이사장 김용익)이 건강보험 진료데이터를 활용하여 2015~2019년 간 ‘외상 후 스트레스 장애’ 환자를 분석한 결과에 따르면, 진료인원은 연평균 9.9% 증가하였으며, 2019년 기준 성비는 여자가 1.5배 우세하였고, 20대 환자가 2,349명 (22.2%)으로 가장 많은 것으로 나타났다.

최근 5년 동안 건강보험 가입자 중 ‘외상 후 스트레스 장애’로 요양기관을 방문한 진료인원은 2015년 7,268명에서 2019년 10,570명으로 45.4% (연평균 9.9%) 증가했다.

남자는 2015년 2,966명에서 2019년 4,170명으로 40.6% (연평균 8.9%), 여자는 4,302명에서 6,400명으로 48.8% (연평균 10.6%) 증가하였다. 진료인원과 연평균 증가율 모두 여자가 높았다. 특히, 20대 여자의 경우 2015년 720명에서 2019년 1,493명으로 2.1배가 증가했다.

2019년 연령대별 진료현황을 보면, 20대 환자(2,349명, 22.2%)가 가장 많았고, 그 다음 50대(1,690명, 16.0%), 30대(1,677명, 15.9%) 순으로 나타났다. 여자는 20대가 가장 많

이 진료를 받았고, 30대(1,097명, 17.1%), 50대(988명, 15.4%) 순으로 나타났다. 남자도 20대(50대) 10대 이하 순으로 남녀 모두 20대 ‘외상 후 스트레스 장애’ 환자가 많은 것으로 나타났다.

국민건강보험 일산병원 정신건강의학과 박재섭 교수는 ‘외상 후 스트레스 장애’의 증상 및 원인, 치료법 및 치료 시 주의사항에 대해 다음과 같이 설명했다.

▶**증상:** 사고 후 침습적으로 반복되는 재경험, 사고와 관련된 자극의 회피, 사고와 관련된 인지나 기분의 부정적

인 변화, 과도각성과 교감신경 항진 관련 증상 등이 있다. 원하지 않아도 고통스러운 기억이 떠오르거나 사건과 관련된 꿈을 꾸고, 극단적인 경우에는 외상이 지금 당장 다시 일어나고 있는 것처럼 느끼고 행동하는 플래시백(flash back)을 겪기도 합니다. 외상과 관련된 행위가 생각을 피하고자 노력하고, 사고관련 기억을 떠올리는 것이 어려워지기도 한다. 앞으로의 미래가 없는 것처럼 느끼거나, 현실에 대해 무관심해 지거나 비현실감을 경험하기도 하고 감정 표현이 둔해지기도 한다.

외상과 관련된 자극에 노출된 후 심리적, 생리적 스트레스 반응을 경험할 수 있습니다. 일상생활에서도 불면, 과다각성을 겪고, 작은 자극에도 과도하게 놀라거나 분노를 표출하기도 한다.

▶**원인:** 특정 외상 사건이 주요한 유발 인자다. 과거에는 외상에 대한 정신적인 반응일 뿐이라고 생각되기도 했으나, 최근 연구에 따르면 여러 신경 전달물질 체계와 불안/공포와 관련된 뇌 부위의 이상이 외상 후 스트레스장애의 관련되어 있음이 알려져 있다.

한 부분의 이상이라고 보다는 여러 신경전달물질(노르아드레날린, 도파민, 내재성 오피오이드 등)이나 편도체, 시상하부-뇌하수체-부신피질축 등의 다양한 뇌 부위의 이상이 함께 작용하는 것으로 보인다. 자율신경계의 과활동 역시 중요한 요인으로 보고되어 있다.

그러나 같은 외상 사건을 경험한 모든 사람에게서 발병하지는 않은 것을 고려하면 외상 사건의 주관적 의미, 아동기의 외상 경험, 부족한 가족/사회적 지지체계, 유전적 취약성, 최근에 경험한 생활의 변화, 과도한 알콜 섭취 등의 심리 사회적 요인도 발병에 영향을 주는 것으로 보인다.

▶**진단·검사:** 진단은 정신건강의학과 전문가와의 심층적 면담을 통해 정해진 진단 기준에 맞추어 이루어진다.

이때 심리검사나 설문검사가 진단과 증상 평가에 도움이 되기도 한다.

아직 하나의 영상검사나 혈액검사, 설문검사 등으로 확진을 하지는 못한다. 때로는 외상적 사건으로 유발된 뇌 손상과 같은 신체 질환이 외상 증상을 일으킬 수 있어, 신체 질환을 구별하기 위하여 혈액검사, 뇌 영상 검사 등을 하기도 한다.

▶**치료방법:** 치료의 첫 단계로 정서적 조절과 안정을 돕는 ‘안정화’가 중요하다고 알려져 있다. 우선 외상에 대한 일반적인 반응을 설명하고, 환자의 반응이 정상적이며 자연스러운 것임을 강조하고 치료 과정에 대해서 설명한다. 증상을 유발하는 요인을 찾고 요인별로 대처 방법을 함께 찾아나간다. 시각적, 청각적, 신체적 감각을 이용해 외상 경험에 대한 기억에 빠지지 않도록 돕는 착지연습, 상징적인 마음의 이미지를 이용해 불편한 생각, 감정, 감각을 조절하는 붕인연습 등을 같이 하게 된다. 일부 환자에서는 안정화를 잘하는 것만으로 회복된다고 알려져 있다.

안정화가 잘 이루어진 다음에도 증상이 지속되고 있는 경우에는 노출치료, 인지행동 치료를 포함한 인지행동치료나 정신역동적치료, 안구운동 민감소실 및 재처리(eye movement desensitization and reproprocessign, EMDR)와 같은 치료를 해볼 수 있다. 세로토닌 재흡수 억제제(SSRI, serotonin reuptake inhibitor) 계열 약물 등 다양한 약물들도 치료에 효과가 있다.

증상이 매우 심각한 경우나, 자살이나 폭력의 가능성이 큰 경우에는 입원이 필요할 수도 있다. 이러한 의학적 치료 못지않게 마음이 약해서 생기는 정신질환이라는 사회적 낙인(stigma)을 없애고 궁극적으로는 사회와 재 연결될 수 있도록 돕는 것이 중요하다.

(자료제공: 국민건강보험공단)

# 경북대학교병원 연구팀 코로나-19 생활치료센터 치료경험 국제학술지 논문 게재

경북대학교병원 연구팀(1차자 이용훈, 홍채문, 교신저자 이재대 교수)이 대구의 코로나-19생활치료센터(대구1,2센터) 두 곳에서 치료받은 총 632명의 환자들의 임상경과를 분석하여 발표한 논문이, 미국 질병관리본부(CDC)에서 발행하는 권위있는 의학학술지인 Emerging Infectious Disease (Impact Factor 7.5)에 온라인 게재되었다.

본 논문에 의하면 생활치료센터 환자들 중 11.9%는 입소 당시에 증상이 있었고, 29.4%

는 센터 생활 도중에 증상이 발생, 58.7%는 임상 경과 내내 무증상이었다. 3%의 환자들은 컨디션 악화로 병원으로 전원 됐으며, 50세 이상의 나이, 1개 이상의 기저질환, 증상이 심한 경우 병원으로 후송과 관련된 위험 인자였다.

확진 시점부터 완치 판정(24시간 간격으로 시행한 진단 검사 PCR 2회 음성)까지 평균 20.1일이 걸렸으며, 약 20%에 가까운 환자들 생활치료센터에서 4주 이상을 보

냈다. 증상이 있는 환자가 무증상에 비해 완치 판정까지 기간이 평균 2일 정도 더 길었다. (21.8일 vs 19.1일)

특히 센터 생활 도중 증상 발생한 환자들 센터 체류 기간이 긴 경향을 보였다. 증상이 있었던 환자들의 경우, 증상 발생 시점부터 완치 판정까지는 평균 11.7일이 걸렸다.

연구팀은 코로나-19 환자들 중 대다수가 무증상 또는 경증이며, 최근 수도권을 중심으로 확진자가 늘어나고 있는 상황에서, 이 자료가 향후



효율적인 생활치료센터 시설 운영 또는 자가 격리 지침 개정에 도움이 될 것으로 내다봤다.

경북대학교병원은 우리나라 최초의 생활치료센터인 대구 1센터와 경북대학교 기숙사를 제공한 대구 2센터를 개소하고, 운영을 지원하였다. 또한 강원대학교병원이 지원하던 대구경북7센터도 맡아 폐소될 때까지 코로나 환자를 치료한 바가 있다.

(자료제공: 경북대학교 병원)

## 건강칼럼



보성조한의원 원장 조현정



### 무더운 여름, 배탈 조심하세요

여름이 되면 소화기 질환을 앓는 분들이 늘어난다. 고온 다습한 환경에 노출된 음식에서 대장균, 비브리오균과 같은 세균부터 시작하여 노로, 로타 바이러스 등이 증식하기 쉽고, 차가운 음식, 과한 냉방 등으로 소화기관이 약해져 식중독, 장염 등에 잘 걸리게 된다.

소화기 질환에 걸리게 되면 복통, 설사, 구토 등의 소화기 증상뿐 아니라 발열, 두통 등의 증상까지 나타날 수 있다. 대부분 특별히 치료하지 않아도 3-4일 이내로 좋아지지만, 평상시 소화기관이 약하거나 면역력이 약한 경우 그 이상 지속되고 일상생활에 지장을 미쳐 치료가 필요하다.

이를 예방하기 위해서는 첫 번째로 손 씻는 습관을 생활화 하는 것이 좋다. 코로나로 인해 많은 사람들이 소독을 잘 하고 있지만 여름철에는 더욱 신경써야한다. 외출 후, 화장실을 다녀온 후, 오염된 물건을 만진 뒤에는 비누를 이용하여 손을 깨끗하게 씻어야 한다. 음식을 조리하기 전에도 손을 깨끗하게 씻어야 한다.

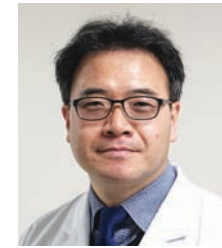
음식은 4℃ 이하의 냉장 또는 냉동 보관을 하고, 한번 해동 된 음식을 다시 냉동시키지 않는다. 냉장고 안에서 변질될 수 있기 때문에 냉장고를 맹신해서는 안 된다. 날것으로 섭취하는 것을 삼가고, 70℃ 이상에서 충분히 조리하여 먹는 것이 좋다. 조금이라도 이상한 냄새가 난다면 버려야한다. 차가운 음식의 섭취는 소화기관을 자극하고 약하게 만들기 때문에 따뜻하고 익힌 음식 위주로 섭취하는 것이 좋으며, 물도 가능하면 끓여서 마시는 것이 좋다.

[동의보감]에서는 여름이 되면 인체의 양기(陽氣)가 피부 쪽으로 올라와 흠어지기 때문에 뱃속의 양기가 허해진다고 이야기한다. 속이 양허(陽虛)해지기 때문에 그만큼 소화기 질환이 잘 걸릴 수 있다는 것을 말하고 있으며, 차가운 음식을 삼가고 생맥산, 청서익기탕 등과 같은 처방으로 기를 보해 여름을 나야 한다고 한다.

장염이나 식중독에 노출이 되었다면 구토나 설사로 인해 탈수가 오지 않도록 미지근한 물을 자주 마시는 것이 좋다. 설탕이나 이온음료를 섭취하는 것도 도움이 된다. 다만 유제품(우유, 요구르트 등)이나 카페인 함유 음식, 술, 탄산음료는 피해야 한다. 체력이 괜찮은 경우 하루정도 단식을 하는 것도 도움이 되며, 소화기에 부담이 되지 않는 단백질 음식이나 미음과 같은 섬유소가 적고 부드러운 음식 위주로 먹는 것이 좋다.

대부분은 치료를 하지 않아도 자연스럽게 치료가 되지만 설사가 지속되거나, 열이 동반되고 구토, 복통이 심한 경우에는 병원을 찾아 치료를 받아야 한다.

대구시 달서구 달구벌대로 1007 / 보성조한의원 ☎053-564-0401



## ‘하지불안증후군 환자의 뇌 메커니즘’ 10년간 연구로 규명

### 계명대 동산병원 조용원 교수팀

애의 하나로, 잠들기 전 다리에 불편한 느낌이 나타나 다리를 움직이게 되면서 수면을 방해하는 질환이다.

조용원 교수는 “이번 연구는 하지불안증후군을 뇌 메커니즘의 관점에서 이해하는데 진일보한 결과이며, 이후 치료에 대한 접근법 및 진단 방법에도 영향을 줄 수 있을 것으로 기대된다”고 덧붙였다.

조용원 교수팀은 하지불안증후군 환자의 뇌가 활성화되지 않은 휴지상태에 기능자기 공명영상을 촬영해 뇌의 연결성을 분석했다. 기능자기공

영상은 인체에 고통을 주지 않고, 자기공명영상(MRI)을 이용해 혈류나 산소화 상태를 인지하여 뇌 또는 다른 장기의 기능을 검사하는 것이다.

이 연구팀은 2010년 공동연구를 시작으로 인연을 맺었다. 지속적인 연구 결과, 2014년에 자극을 우선 처리하는 영역인 뇌시상과 대뇌피질과의 연결이 하지불안증후군 환자들과 정상 군 사이에 유의미한 차이를 보인다는 것을 확인했다.

그리고 2년 뒤인 2016년에는 아무런 활동을 하지 않는

상태에서도 기본적인 활동을 관리하는 기본네트워크(Default mode network)가 환자 군에서는 자극과 움직임에 처리하는 영역에 좀 더 강화됨을 알아냈다. 이 회로는 아침과 저녁에 다르게 작용하며 환자가 밤에 증상을 더 겪는 현상을 뇌의 관점에서 설명할 수 있게 했다.

이러한 연구결과는 세계수면학회지 ‘Sleep Medicine’ 2014, 2016, 2018년에 각각 게재되었다. 이런 뇌 네트워크가 치료를 진행함에 따라 유의미하게 정상 군과 비슷한

상태로 회복됨을 보였다(Sleep Medicine, 2020).

뿐만 아니라, 최근에는 하지불안증후군 환자가 겪는 불편한 감각이 여러 뇌 회로의 이상으로 발현된다는 것을 바탕으로, 자극에 민감하게 반응하여 처리하는 혈출성신경망(Sailence network)이 환자 군에게 더욱 두드러져 있다는 사실을 밝혀냈다. 이 연구결과는 국제학술지 네이처 ‘Scientific Report, 2020’에 게재됐다.

(자료제공: 계명대학교 동산병원)

## 계명대 동산병원, 급성기 뇌졸중 적정성평가 1등급

계명대학교 동산병원(병원장 조지훈)이 건강보험심사평가원에서 실시한 ‘급성기 뇌졸중 8차 적정성평가’ 결과 1등급을 획득했다. 이로써 동산병원은 지금까지 발표된 급성기 뇌졸중 적정성평가에서 모두 1등급을 받는 영예를 안았다.

이번 적정성평가는 2018년 하반기(7~12월)에 응급실을 통해 입원한 급성기 뇌졸중 환자를 진료한 전국 종합병원 이상의 248개 의료기관을 대

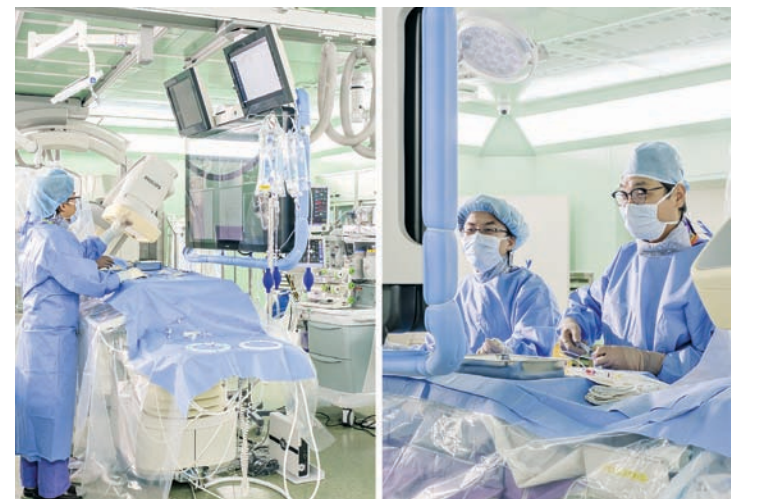
상으로 실시했다.

계명대학교 동산병원은 ▲전문인력 구성 여부 ▲뇌 영상 검사 실시율 ▲조기 재활 평가율 ▲항응고제 퇴원처방률 ▲입원 중 폐렴 발생률 ▲항혈전제 투여율 ▲사망률 등 평가항목에서 종합점수 100점 만점을 받았다.

급성기 뇌졸중은 뇌혈관이 막히거나 터져서 뇌 손상이 되는 질환으로, 신속하고 정확한 진단과 환자 맞춤형 치료가 이뤄져야 좋은 결과를

얻을 수 있다. 계명대 동산병원 뇌혈관센터는 연간 1천여 명의 뇌졸중 환자를 입원치료하고 있으며, 혈관 내 수술 및 스텐트 삽입술을 지역에서 가장 많이 시행하고 있다. 또 고난도 뇌동맥류 수술 6천례 이상 돌파하여, 전국 5위 수준의 임상경험을 보유하고 있다.

조지훈 병원장은 “동산병원은 대구·경북 유일하게 복합 혈관질환에 효과적인 하이브리드 수술실을 운영 중이며, 혈관조영술 및 중환자실과의



연계를 통해 최고 수준의 치료를 제공하고 있다. 앞으로도 골든타임이 매우 중요한 급성기 뇌졸중 환자들의 생존

률과 삶의 질을 높이기 위해 더욱 노력하겠다”고 밝혔다.

(자료제공: 계명대학교 동산병원)



7월 6일 ~ 12일

# 재미로 보는 운세

- 36년생** 주변과의 조화가 무엇보다 중요하다. 48년생 일의 순서가 정해지지 않으면 안 된다. 먼저 순서부터 정해야 한다. 60년생 실패를 두려워하면 반드시 실패한다. 72년생 어려운 일도 시간이 지나면 풀린다. 84년생 이성으로 인해서 손해를 볼 수 있으니 이성을 멀리하라. 96년생 몸이 두 개라도 모자랄 정도로 바쁘다. 도움을 줄 사람이 절실하다.
- 37년생** 하늘이 돕는 운이니 생각지도 못한 이득을 얻게 될 수 있다. 49년생 자신의 분수를 지키면 흉한 일도 길하게 변할 수 있다. 61년생 뒷사람의 신임을 받게 되니 실수하는 일이 없도록 해야 한다. 73년생 실력을 인정받게 되지만, 과로로 건강이 나빠질 수 있다. 85년생 더 큰 기회가 다가온다. 97년생 새장속의 새가 하늘을 날게 된다. 마음먹은 대로 행하라.
- 38년생** 생각지도 못한 귀인이 도움을 준다. 50년생 아무것도 모르는 것처럼 행동하라. 주변의 사람들이 도움을 손길을 내어준다. 62년생 눈앞에 어려움이 있으니 침착해야 한다. 74년생 말조심을 해야 한다. 86년생 약간의 이익을 얻으려고 명분을 버리면 나쁘니 주의해야 한다. 98년생 나의 지인이 겉으로는 웃고 있지만 속으로는 칼을 품고 있다.
- 39년생** 부정하게 얻은 재물은 하루아침에 나갈 수 있다. 51년생 새로운 일을 벌이지 말고 지금까지 하던 일에 충실하라. 63년생 남 좋은 일을 해야 하니 공명을 탐하지 말라. 75년생 작은 욕심으로 큰 것을 잃게 될 수 있으니 주의하라. 87년생 자신의 위치에서 묵묵히 노력해야 한다. 기회가 곧 다가온다.
- 40년생** 이익이 우선이고 자존심은 다음이다. 자존심이 상해도 참아야 좋은 일이 생긴다. 52년생 정신력이 중요하다. 의지가 약해지면 유혹에 쉽게 흔들릴 수 있다. 64년생 가만히 있으면 아무것도 이루어지지 않는다. 과감하게 움직여 봐야 할 때이다. 76년생 다르면 손해를 보기 쉬운 때이니 주의하라. 억울해도 합의가 좋다. 88년생 농담이라도 다른 사람을 깎아내리지 말라.
- 41년생** 나중을 위해서 기력을 보충해야 할 시기이니 나서지 말라. 53년생 생활의 여유가 생기지만 주의하지 않으면 손해를 볼 수 있다. 65년생 거액처가 바뀌고 아랫사람과의 교류도 없어질 수 있다. 77년생 모든 일이 원만하게 마무리 되고 주변의 인심을 얻게 된다. 89년생 다른 사람들을 위해 희생하니 인기가 상승한다.
- 42년생** 계획한 세우고 시작을 안 하면 결과도 없다. 54년생 기회가 왔을 때 그것을 붙잡아야 한다. 66년생 뒷사람의 말을 잘 따르면 큰 이익이 생긴다. 조언을 따라야 한다. 78년생 어려울 때 도와줄 사람이 없으니 외롭다. 90년생 아랫사람을 듣게 되면 스트레스를 받게 되니 다음으로 미루어라.
- 43년생** 마음에 부담이 생기는 일은 하지마라. 꼭 문제가 된다. 55년생 일한 만큼 이익이 생길 수 있을 것이다. 67년생 잘못된 일은 들어내야 해결이 된다. 79년생 이미 지난 일은 빨리 잊어버리는 것이 좋다. 91년생 주변사람이라고 해서 무조건 믿는 것은 어리석은 일이다.
- 44년생** 주변 사람들이 도와서 어려움을 해결한다. 주변의 도움을 부끄러워 말라. 56년생 손해를 보는 한이 있더라도 사람들과의 관계에서 신용이 중요하다. 68년생 위험한 일은 생기지 않으니 걱정마라. 주저하면 놓치게 된다. 80년생 믿음을 가지면 반드시 성취한다. 노력한 만큼의 결과가 눈앞에 있다. 92년생 마음에 맞는 사람과 힘을 합쳐 일을 하게 되니 편안한 모습이다.
- 45년생** 많은 돈이 들어올 때 건강을 챙겨라. 57년생 규칙을 지켜갈 때 일이 잘 풀린다. 69년생 누명을 쓰게 될 수 있으니 주의하라. 81년생 일을 포기하면 오히려 잘 풀리게 된다. 93년생 헛소리 때문에 이미지가 나빠질 수도 있지만 심한 정도는 아니다.
- 46년생** 무언가에 집중한다는 것은 즐거운 일이다. 58년생 자신의 분수를 알아야 손해를 안 본다. 70년생 급할수록 돌아가는 것이 더 낫다. 급할 것이 없다. 82년생 공과 사를 구분을 잘해야 손해가 없다. 94년생 하늘은 스스로 돕는 자를 돕는다고 했다. 남에게 의지하려고 해서는 안 된다.
- 47년생** 경솔하게 행동하면 손해를 보게 된다. 59년생 사람들과 다투지 않으면 근심도 없다. 자중할 것. 71년생 모든 일에 자신감을 가지고 움직여라. 83년생 자신의 능력을 인정받기 어려운 시기다. 95년생 현재 어렵다고 해도 조금만 참으면 좋은 결과를 볼 수 있게 된다.

제공 : 당신의 멘토, 운조아 (www.urjoa.com)

## 주간 일기예보

☞ 7월 6일(월)과 11일(토)은 비가 오겠습니다. 4일(토)~5일(일)은 내륙을 중심으로 낮 기온이 30℃ 이상 오르는 곳이 많아 덥겠습니다. 주말인 4일(토)은 구름많겠고, 5일(일)은 점차 흐려지겠습니다.

<b>7월 2일 목요일</b> ☀️ 최저 23℃ 최고 29℃	<b>7월 3일 금요일</b> ☁️ 최저 21℃ 최고 31℃
<b>7월 4일 토요일</b> ☁️ 최저 22℃ 최고 32℃	<b>7월 5일 일요일</b> ☁️ 최저 21℃ 최고 29℃
<b>7월 6일 월요일</b> ☔️ 최저 21℃ 최고 28℃	<b>7월 7일 화요일</b> ☁️ 최저 20℃ 최고 27℃

## 시시상식

### 단오(端午)

☞ 음력 5월 5일로, 단오떡을 해먹고 여자는 창포물에 머리를 감고 그네를 뛰며 남자는 씨름을 하면서 하루를 보내는 우리나라 명절.

모내기를 끝내고 풍년을 기원하는 제사이기도 한 단오는 우리나라에서 큰 명절로 여겨져 여러 가지 행사가 행해지고 있다. 단오의 '단'자는 처음 곧 첫번째를 뜻하고 '오'자는 五, 곧 다섯의 뜻으로 통하므로 단오는 초닷새라는 뜻이 된다. 단오의 풍속 및 행사로는 창포에 머리 감기, 쑥과 익모초 뜯기, 대추나무 시집 보내기, 단오장이라 하여 창포 뿌리를 잘라 비녀 삼아 머리에 꽂는 등의 풍속과 함께 그네뛰기, 활쏘기, 씨름 같은 민속놀이 등이 행해졌다. 단오는 수릿날, 중오절, 천중절, 단양이라고도 한다.

▶ 단오의 유래  
중국 초나라 회왕 때부터이다. 굴원이라는 신하가 간신들의 모함에 자신의 지조를 보이기 위하여 멍리수라는 강에 몸을 던져 스스로 목숨을 끊었는데, 이 날이 바로 5월 5일이었던다. 그 후 해마다 굴원의 영혼을 위로하기 위하여 제사를 지내게 되었는데, 이것이 우리나라로 전해져서 단오가 되었다.

[네이버 지식백과 학습용어 개념사전, 2010. 8. 5. 이영규, 심진경, 안영미, 신은영, 윤지선]

## 퍼즐



### 제981회

1	2	3	4	5	6
6				7	8
			9		
10		11	12		13
		14	15		
16	17			18	19
		21	22		
	23		24		

- '가족과 함께 풀어보세요' 낱말퍼즐을 만들어 푸른신문으로 보내주세요. 채택된 분께는 작은 선물을 우송해 드립니다.
- ▶ 보내실 곳 : 42640 대구광역시 달서구 달구벌대로 1611 (감삼동) 3층 푸른신문 편집부 앞 E-mail:pr5726000@naver.com
- 응모일자에 성명과 우편번호를 반드시 적어주세요
- ▶ 정답자 발표 : 1.129호

# 가족과 함께 풀어보세요.

- ### 〈가로열쇠〉
- '해'를 인격화하여 높이거나 다정하게 이르는 말.
  - 말이나 행동이 분명하지 아니한 상태. 그 물음에 대한 대답을 분명히 하지 않고 그냥 ○○○○로 넘어가려 했다.
  - 조선 시대에 둔, 행정부의 최고 기관. 정종 2년(1400)에 둔 것으로, 영의정·좌의정·우의정이 있어 이들의 합의에 따라 국가 정책을 결정하였으며, 아래에 육조(六曹)를 두어 국가 행정을 집행하도록 하였다.
  - 말하는 이와 듣는 이가 알고 있거나 말하는 이만 알고 있는 과거의 어느 해.
  - 혼인한 두 집안의 부모들 사이 또는 그 집안의 같은 항렬이 되는 사람들 사이에 서로 상대편을 이르는 말.
  - 잠자코 아무 대답도 하지 않음.
  - 어떤 한도에 차고 남은 부분. 월급에서 생활비를 제외한 ○○○는 모두 저축한다.
  - 여러 장으로 돌아다니면서 물건을 파는 장수를 낮잡아 이르는 말.
  - 발로 밟은 자리에 남은 모양.
  - 연극, 영화, 텔레비전 프로그램 따위에서 관객을 웃게 하기 위하여 하는 대사나 몸짓. 나는 그의 ○○를 보고 폭소를 터뜨렸다.
  - 우리나라 사람의 말.
  - 지혜와 재능이 뛰어나고 용맹해 보통 사람이 하기 어려운 일을 해내는 사람. 그는 국민적 ○○이 됐다.
  - 다리와 발이 잇닿은 부분.
  - 손뼉을 치며 크게 웃음.

- ### 〈세로열쇠〉
- 한용운의 시집. 대표시 '○○ ○○'을 비롯해 '최초의 암', '잠 없는 꿈' 등 90편의 시가 실려 있다.
  - 공으로 만든 식품의 하나. 물에 불린 콩을 갈아서 짜낸 콩 물을 끓인 다음 간수를 넣어 영기게 해 만든다.
  - 한푹이 될 만한, 비교적 많은 돈. 친구는 퇴직금으로 받은 ○○○로 가게를 차렸다.
  - 야구·축구·농구 따위에서, 경기를 벌이는 대전 방식의 하나. 우리 학교 야구부는 이번 ○○에서 준우승을 차지했다.
  - 언어맞거나 하여 얼굴 따위가 형편없이 깨지고 문개진 상태를 속되게 이르는 말. 그는 겁 없이 권투 시험에 나섰다 ○○○이 되도록 언어맞았다.
  - 회답하는 편지를 보냄. 군대 간 친구에게서 편지를 받고 ○○을 썼다.
  - 나무의 줄기나 가지 따위를 가로로 자른 면에 나타나는 둥근 데.
  - 한자 '之'자 모양으로 직선을 좌우로 그어 나간 형상의 하나. 치즈 따위의 원료로도 쓴다.
  - 듣는 이로 하여금 그 말을 따르게 할 수 있는 말의 힘. 준호는 눈치가 빠르고 ○○○이 있어 사람들은 그를 신임했다.



## 979회 퍼즐 상품 받으실 분

\*당첨상품은 우송해 드립니다.

**자연속의 디저널 자동차극장 씨네80**  
지동차극장 관람권 1매 ☎ 984-8008  
김문숙(일서구) / 김승년(일서구) / 권기현(일성구)

**Resort 스파벨리**  
이용권 2매 ☎ 608-5000  
이창진(일서구 이곡동) / 정삼(일서구 본동) / 권유매(일성구 화원동)

**미과 SPOLLEX**  
이용권 2매 ☎ 593-9990~8  
송성해(일서구 본리동)

**왕소 왕소 25시**  
이용권 2매 ☎ 591-9100  
이우진(일서구 김삼동)

**왕소 왕소 25시**  
이용권 2매 ☎ 591-9100  
이우진(일서구 김삼동)

### 〈979회 정답〉

머	리	말	꼬	투	리
후	드	랄	데	부	베
러	말	찰	량	이	배
친	기	파	랑	기	배
소	병	미	넛	맨	출
금	강	병	도	언	저
다	리	장	수	고	변
물	화	요	일	기	기

♣ '가족과 함께 풀어보세요' 정답을 아시는 분은 본사 편집부로 보내주시기 바랍니다.  
7월 14일까지 도착된 일서 중에서 추첨을 통해 상품을 드립니다.  
주소를 정확히 기재해 주십시오. 당첨상품을 우송해 드립니다.

### 푸른신문

대표전화: (053) 572-6000 팩스: (053) 572-6005  
www.prsinmun.co.kr 대구광역시 달서구 달구벌대로 323길 13(감삼동) 2F (우편번호: 42640)

- ▶ 등록일: 2000년 10월 17일 ☎ 053-572-6000
- ▶ 등록번호: 대구다 01130 대구은행 002-08-073 862-4
- ▶ 간행: 주간 국민은행 680-24-007 0-047
- ▶ 인쇄처: 미디어프린팅(株) ☎ 794-02-235 282
- ▶ 발행인: 조경재 예금주: 푸른신문
- ▶ 편집인: 조경재

본지는 주간신문 윤리규정 및 그 실천요강을 준수합니다.

푸른방송 케이블TV는 채널, 가격은 그대로! 장비 없이 즐기는 고품질 HD방송!

## 푸른방송 HD케이블TV + 인터넷

# 월 11,500 원

(부가세 포함, 현대백화점 제휴카드 월 1만원 이상 결제시)

푸른방송 신규 고객 1개월 무료

**8,800 원**

푸른방송 가족 3인 시 14개월 동안 2인 기준 50% 할인

**8,800 원**

푸른방송 제휴사 5천원 할인

5천원 할인

**푸른방송** 디지털케이블TV · 아날로그케이블TV  
초고속인터넷 · 전화

가입문의 **551-2000**

[www.gcs.co.kr](http://www.gcs.co.kr)

\*서비스 가능지역: 대구광역시 달서구/달성군

## 함께하는 즐거움

우정과 감동주는 씨름 씨가족오력타보어

# CMC TV

디지털: 57  
아날로그: 37-1

**CMC TV** 1588-0669

[www.cmctv.co.kr](http://www.cmctv.co.kr)

CMC family