



푸른방송문화센터는  
정부긴급재난지원금  
가맹점입니다.

# 2020 SUMMER

강좌기간 : 6월 1일(월) ~ 8월 31일(월)



## 슬기로운 문화생활 EVENT

### 1 푸른방송 신규고객님께 대박혜택!!

- 푸른방송 상품 1개 가입시 문화센터강좌 **20% 할인**
- 푸른방송 상품 2개 가입시 문화센터강좌 **40% 할인**
- 신청기간 : 5월 1일~6월 30일까지 가입자만 적용  
(\*중복할인불가) (첨부서류 : 푸른방송 계약서 1부)

### 2 친구추천이벤트

#친구 #아는언니, 동생 #아는엄마 신규회원 추천

- 기존회원 & 친구(첫 가입)에게 **각 수강료 5,000원 할인**
- 중복할인적용(푸른방송 기존가입자 5~10%, 장기회원 5,000원) 더블플러스!!
- \*모든 강좌는 중간취소시 본 수강료 기준에서 환불됩니다.  
(즉, 할인전 수강료 금액을 기준으로 계산)

### 3 푸른방송에서 즐기는 올로라이프!

[참상점] 김보연의 노래교실 **30%할인**  
금 12:50~14:00 (7.8월)  
8회 ~~40,000원~~ > 28,000원  
교재비 10,000원



CS 푸른방송 문화센터  
GREEN CABLE TELEVISION STATION

송현점 565-0877 | 감삼점 565-0878 | 서재점 624-0500

# 푸른신문

CS 푸른방송 X SK telecom LGU+  
동등결합상품 출시!  
www.gcs.co.kr ☎ 551-2000

2020년 5월 28일 목요일 제 1,122호

창간 : 2000년 10월 31일 / 주간 T.053)572-6000

달서·달성 지역신문  
www.prsimn.co.kr

### 성서 최고의 힐링 공간

성서 롯데시네마 옆  
365일 24시간  
운영중!  
황소 25시 사우나  
필살방  
이웃 구원만 한번만  
**053-591-9100**  
지하철 2호선 성서공단역 7번 출구, 우리은행 건물 8층

헬스 연강회원 댄스·요가·필라테스·스피닝 무료수강!

100% 참나무  
자우나 헬스 샷샷가마  
24시간 골프 연습장  
스킬

300대 주차장 완비!  
585-0100  
대실역 2번 출구 대백마트 뒷편

포장이사 전문업체·보증보험가입업체

호성익스프레스  
항상 우리집을 이사한다는 마음으로 일하고 있습니다  
무료전화 080-7824-080  
대표전화 521-7824, 635-7824  
달서점 654-7824 수성점 794-7824 북구점 355-7824  
논곡점 611-7824 화원점 639-7824 남구점 473-7824

## 사육신기념관, 국내 최초 XR체험관광

가상현실(VR)과 현실공간의 융합기술 관광에 접목

달성군에 위치한 사육신기념관에 서 역사 이야기를 디지털로 체험할 수 있는 전국 최초의 XR존이 새롭게 조성되어 관광객들의 발길을 사로잡을 것으로 기대된다.

이번 사업은 2019년 문화체육관광부 주최 공모사업에 선정돼 총사업비 4억 8,500만 원(국비 3억 3,950만 원 / 시비 1억 4,550만 원)이 투입된 사업으로, 달성군 사육신기념관 내부에 XR 체험존을 포함해 AR(증강현실) 체험존 및 홀로그램존을 조성한 것이다.

특히 XR체험은 전국 최초로 도입된 것으로 기존 VR(가상현실) 기술을 현실공간과 혼합해 공간을 더욱 확장해 체험할 수 있는 기술이다.

XR 기술을 활용한 역사 체험은 시공간의 제약을 넘어 역사 속으로 들어간 듯한 몰입감 있는 체험이 가능하여 학생들의 흥미와 교육적 효과를 동시에 높일 수 있을 것으로 기대



된다. 뿐만 아니라 증강현실과 홀로그램을 함께 체험할 수 있도록 배치해 사육신에 얽힌 역사와 문화를 더욱 실감나게 체험할 수 있도록 했다. 김문오 군수는 “과거의 역사를 현대의 첨단기술과 접목하여 회기적인 관광콘텐츠가 될 것”이라며 “새로운 형태의 체험자원, 관광자원을 지속해서 개발할 것”고 밝혔다. 사육신기념관은 20일 재개장했으며, 운영시간은 매주 수~일요일 오전 9시~오후 6시까지, 매주 월요일, 화요일 및 국경일은 휴관한다.

<자료제공:달성군청>

## 새 단장 달서어린이도서관 재개관

지역 최초 어린이도서관, 어린이친화도서관으로 거듭나

달서어린이도서관이 리모델링을 마치고 어린이친화도서관으로 재탄생했다.

달서어린이도서관은 작년 7월부터 올해 1월까지 리모델링을 통하여 어린이들의 감성을 고려한 색감과 디자인으로, 자연채광이 살아 있는 밝고 쾌적한 공간으로 유아·초등 자료실을 확장했으며 자연을 담은 독서공간인 '책들의 숲'도 조성했다.

특히, 1층 책 놀이터는 시대적 흐름을 반영한 복합문화공간으로 어린이와 보호자가 함께 독서, 놀이, 문화를 즐기고 휴식할 수 있는 아늑한 커뮤니케이션 공간으로 구성했다.

도서 대출·반납서비스만 제공하는 부분개관을 했고, 독서프로그램, 각종 독서 행사, 책놀이터 및 도서관 시설 이용 등은 향후 코로나19 상황에 따라 단계적으로 운영이 재개된다.



유아자료실 사진

달서어린이도서관은 지역사회 발흥과 자라나는 어린이들의 정서함양을 위해 2006년 대구은행과 상호협력해 건립된 지역최초의 어린이도서관이다. 이번 리모델링을 위해 대구은행이 무상사용 공유재산을 조기 반환하는 등 지역주민들에게 쾌적한 독서 공간을 제공하고자 적극적인 협조와 지원이 있었다. 당초 2월말 재개관할 예정이었으나,

코로나19로 인해 휴관을 연장하고 비대면 도서예약 대출서비스인 '북스루'를 운영해 왔다. 이태훈 달서구청장은 “리모델링을 계기로 어린이들이 도서관에서 다양한 경험을 할 수 있도록 새로운 문화 콘텐츠를 지속적으로 발굴해 나갈 계획이며 달서어린이도서관에서 마음껏 꿈을 키워나갈 수 있기를 바란다”고 말했다. <자료제공:달서구청>

### 지면안내»

- 지역 > 03~07면 >
- 특집 > 09면 >
- 고령·성주 > 12~13면 >
- 지역사랑패너 > 15면 >
- 종합 > 16~19면 >
- 기고 > 20~21면 >
- 교육 > 23~25면 >
- 문화 > 26~27면 >
- 건강 > 28~29면 >
- 운세·날씨 > 30면 >
- 퍼즐 > 31면 >



# 객원기자 모집



푸른방송과 함께 지역 문화를 선도하고 있는 푸른신문이 객원기자를 모집합니다.

**모집기간** 2020. 5. 25(월) ~ 5. 29(금) 오후 6시까지

**모집분야**

구분	자격	모집인원
푸른신문 객원기자 모집	- 나이, 학력, 성별 제한없음 - 글쓰기를 즐기면서 신문 제작에 참여하고 싶은 분 - 대구광역시 달서구/달성군 및 경북 고령군/성주군 거주자 우대	00명

**지원방법** 직접내사, 우편 또는 이메일 접수

**선발방법** 서류심사 및 면접

**제출서류** 지원서, 취재기획안 (명조체 11p, 행간 160) 본인작성 기사 2편 (시민기자 등 유경험자 해당)  
\*지원서 및 취재기획안은 푸른신문 홈페이지에서 내려받기

**문의/접수** 대구광역시 달서구 달구벌대로 1611 3층 푸른신문 담당자 앞  
전화 053)572-6000  
팩스 053)572-6006  
이메일 pr5726000@naver.com



## 달서구, 대구 최초 드론활용 입체적 환경감시

달서구(구청장 이태훈)는 인력으로 접근이 힘든 성서산 업단지의 대형 공장 및 비산 먼지 발생이 많은 공사장에 대구시 최초로 환경감시 드론을 활용한 순찰과 점검을 실시한다.

달서구는 지난 22일 구청 미세먼지상황실에서 이태훈 구청장을 비롯한 대구시 유관 기관, 사업에 관심있는 지자체 등 20명이 참석한 가운데 드론을 이용한 환경감시망 구축·운영 시연회를 개최했다. 시연회는 달서구와 계약한

드론운영 전문기관의 실시간 환경감시 시연 및 상황실 장비소개 등 입체적 환경감시 상황을 실시간 수행으로 진행됐다.

이번에 선보인 입체적 환경감시망 구축 사업은 총 사업비가 3억 원으로, 지난 2월 입체적 환경감시 용역 계약을 수렴한 후 입찰을 통하여 업무대행 업체를 선정했다. 그리고 5월부터 고해상도 카메라 및 미세먼지 측정기가 부착된 드론 2대를 운영하고 있다.

또한, 미세먼지 불법배출 감시원 4명을 모집하여 12월 까지 고농도 미세먼지 발생기간에 성서산업단지·대규모 공사장의 미세먼지 불법배출 감시 등 환경오염행위 감시업무 수행한다.

드론과 감시원을 통한 입체적인 순찰·감시를 통하여 대형 공장의 굴뚝, 대형공사장 및 달성습지 등 감시의 사각지대를 입체적 실시간 순찰·단속이 가능하며 평면적인 감시에서 벗어나 입체적인 점검이 가능하다.



환경감시 사진

이태훈 구청장은 “대구시 최초로 드론을 활용한 입체적인 환경감시망을 구축함으로써 달서구만의 특화된 환경오염물질 및 미세먼지 저감사업을 추진해 가겠다”고 말했다.  
<자료제공:달서구청>

## 다문화가족 위한 온라인 한국어수업

달서구(구청장 이태훈)와 달서구 건강가정다문화가족지원센터는 18일부터 다문화가족들을 위한 비대면 온라인 한국어 교육을 실시하고 있다.

코로나19가 지속되어 대면 수업이 어려워지자 네이버 밴드를 활용한 비대면 온라인 수업으로 다문화가족의 학습 공백을 완화하고 학업에 대한 갈증을 해소하고 있는데 기초·중급·고급과정 3단계, 총 6개의 교육과정을 개설하여 실시간 쌍방향 수업 및 개별 과제를 수행할 수 있도록 운영되고 있다.

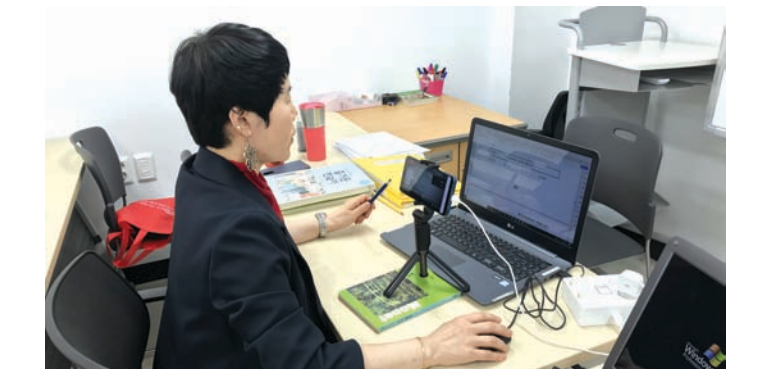
온라인 한국어교육을 수강 중인 결혼이주여성들은 “코로나19로 친구들과 만날 수 없어 아쉽지만, 선생님께 채팅으로

궁금한 것을 물어볼 수 있고 질문에 대답할 수 있는 시간을 충분히 가질 수 있어 재미있고 만족한다”며 말했다.

달서구 건강가정다문화가족지원센터에서는 한국어 교육 이외에도 입국 초기 결혼이민자 대상으로 한국요리 실습 프로그램인 ‘집콕, 요리콕’, 장

난감 대어 사업 및 놀이 키트 배부 사업 등 다양한 비대면 프로그램을 실시하고 있다.

이태훈 구청장은 “코로나19 사태라는 위기 상황 속에서 달서구 건강가정다문화가족지원센터와 함께 비대면 프로그램 운영과 같은 적극적인 활동으로 다양한 가족이 더불어



온라인 한국어수업

어 사는 모두가 행복한 지역 사회가 조성될 수 있도록 최선을 다하겠다”고 말했다.  
<자료제공:달서구청>

## ‘참하나서리풀(주)’ 달서구청 종합민원실 방역살균 공기정화기 기증



참하나서리풀(주)(대표 서진욱)은 19일 달서구청 종합민원실에 방역살균 공기정화기를 기증했다.

이날 기증한 방역살균 공기정화기는 참하나서리풀(주)에서 개발한 공간 임체 멸균 방역시스템으로 필터를 사용하지 않고 이온교환 등 자체 정화기술로 대장균과 녹농균, 포도상구균, 폐렴균 등 세균과 바이러스를 중화하고 제거하는데 효과가 뛰어난 정화기이다.  
<자료제공:달서구청>

많은마음 받은 신문! 60만 달서구·달성군민의 신문!

### 넓은 달서구·달성군 광고는 해야 하는데 비용이 걱정 되신다고요?

여기 푸른신문이 있습니다.

저렴한 비용으로 신문과 케이블방송 광고에 대해 모든 고민 해결해 드리겠습니다.

+ 푸른신문 광고의 장점

- **융통성** \_ 지면 크기, 위치 선택이 자유롭고 가격대가 다양합니다. **적시성** \_ 필요한 시점에 적합한 내용으로 빠른시간내 광고 가능
- **정보성** \_ 광고 상품에 대한 상세한 정보전달 **키랄로그성** \_ 쇼핑안내 역할 및 행사 안내
- **우수한 독자층** \_ 가정, 직장에서 회람 가능, 광고 열독률 높음.

광고문의 053-572-6000



# 면허 Job Go, 취업 Job Go

## 달서구, 내 손 안의 운전면허

달서구(구청장 이태훈)는 5월~12월까지 어려운 환경 속에서 취업을 준비하는 취약계층 청년·장년 60명을 대상으로 자동차 운전면허 취득 기회를 제공하는 '내 손안의 운전면허' 사업을 추진한다. 내 손 안의 운전면허사업은 어려운 환경에서 취업을 준비하고 있는 저소득 취약계층 청년·장년 구직자들에게 자동차 운전면허를 취득할 기회를 제공해, 자립능력 향상 및 취업할 수 있는 기반을 마련해 주는 사업이다.

이태훈 구청장은 "코로나19로 취업에 어려움을 겪고 있는 청년·장년 저소득계층에게 내 손안의 운전면허 사업이 취업 기반을 조성하는데 기여할 것"이라며, "앞으로도 저소득 취약계층의 취업지원 및 생활안정을 위한 다양한 후원 사업을 발굴해 나가겠다"고 포부를 밝혔다. <자료제공:달서구청>

까지 총 7회에 걸쳐 555명에게 면허취득기회를 제공했으며, 올해도 60여 명에게 제공할 예정이다. 이번 사업은 한국지역난방공사 대구지사 및 주민들의 자발적인 기부로 이뤄진 달서사랑 365운동 후원금에서 1인 38만 원의 기본교육 수강료를 지원하고, 나머지 수강료 일부 비용은 지역의 고려, 성당 자동차운전학원 2곳에서 할인 및 참여자의 자부담 방식으로 추진한다. 운전면허가 필요한 사업 참여자는 관내 동 행정복지센터



### 설화리 보리단지에서 지친 심신을 힐링해요~

달성군(군수 김문오)은 화원읍 설화리 LH 분양 홍보관 일원에 14,000㎡ 규모의 보리단지를 조성하여 불거리를 제공하고 있다. 코로나19의 영향으로 실내 활동이 꺼려지는 요즘, 한적하고 아름다운 설화리 보리단지에서의 산책이 지친 심신을 달랠 좋은 기회가 될 수 있다. 한편 달성군은 앞으로 가을 꽃 단지 조성을 통해 변화된 테마 경관으로 다양한 모습의 모습을 지속해서 만들어 나갈 계획이다. <자료제공:달성군청>

### 눈꽃처럼 밝은 설화마을 만들기

달성군, 국비 7,500만 원 확보

달성군(군수 김문오)은 국토교통부 주관 2020년도 소규모 재생사업 공모에서 달성군 화원읍 설화리 '눈꽃(설화)처럼 밝은 설화마을 만들기 프로젝트' 사업이 최종 선정돼 국비 7,500만 원을 확보했다. 국토교통부에서 주관하는

'2020년 소규모 재생사업'은 주민이 단기간(1~2년) 내 완료 가능한 단위사업(3~4개 내외) 발굴해 추진하는 소규모 도시재생 사업이며, 본 사업을 기반으로 향후 뉴딜사업을 원활히 추진할 수 있는 역량을 키우는 사업이다.

이번 공모사업은 4월 1차 서류 평가, 2차 발표 평가를 거쳐 5월 달성군을 포함한 75개 지자체가 최종 선정 됐다. 사업 대상지 화원읍 설화리는 '도시재생 활성화 지역'으로, 이번 공모를 위해 달성군과 달성군 도시재생지원센터

및 7개소 종합사회복지관의 추천을 통해 선정되며, 직접 원하는 운전학원(성당·고려)에 등록 후 기본교육 이수 와 단계별 시험 등을 거쳐 운전면허를 취득할 예정이다. 이태훈 구청장은 "코로나19로 취업에 어려움을 겪고 있는 청년·장년 저소득계층에게 내 손안의 운전면허 사업이 취업 기반을 조성하는데 기여할 것"이라며, "앞으로도 저소득 취약계층의 취업지원 및 생활안정을 위한 다양한 후원 사업을 발굴해 나가겠다"고 포부를 밝혔다. <자료제공:달서구청>

달서구 취업노크 대구서부고용센터			
■ 관리·사무직			
사업체명	모집직종	학력	임금
위나스메디칼주식회사 053-557-5559	경리 사무원	무관	연 2,300~2,400만 원
(주)대창코리아 053-353-6731	생산·품질 사무원 및 관리원 (기계·자동차·금속)	전문대졸 이상	연 3,800~4,200만 원
태원지건설 053-522-3223	경리 사무원(건설)	무관	월 95~110만 원 (상여 100%)
(주)대원씨엔씨건설 053-765-7403	경리 사무원(건설)	무관	월 180만 원 이상
■ 기술 기능직			
사업체명	모집직종	학력	임금
주식회사 두리이앤씨 053-59-5152	전자제품 제조기계 설치·장비원	무관	시급 8590원 이상
(주)동호씨엔엠 053-582-5311	머신센터(MCT) 조작원	무관	시급 9,000~10,000원
선우 053-584-6889	CNC 선반 조작원 (NC 선반 조작원)	무관	월 200만 원 이상
JMT 053-588-7936	금속 공작기계 조작원	무관	월 300만 원 이상
성용살배(주) 053-552-0166	건축설비 기술자	무관	월 250~400만 원
주식회사 혁신 053-353-4630	프레스 금형 제조원	무관	월 250~270만 원
신영엔지니어링 053-582-4180	기타 기계 조립·검사원	무관	연 2,700만 원 이상 (상여 100%)
■ 단순 생산직			
사업체명	모집직종	학력	임금
(주)대한실업 053-538-3451	제조 단순 종사원	무관	시급 8590원 이상
(주)효성씨엔에스 053-268-1367	전기·전자 부품·제품 조립원	전문대졸 이상	월 200~230만 원
미앤씨모텍 053-353-8258	금속 열처리조 조작원	고졸 이상	시급 8590원 이상
1브라인드 053-581-0003	인쇄, 모재 가공 및 기타 제조 분야 단순 종사원	무관	월 178,310원 이상
대경씨엔티 053-285-4445	제조 단순 종사원	무관	시급 8590원 이상
■ 영업(판매), 운전배승직			
사업체명	모집직종	학력	임금
정보고속씨제비트 053-643-4390	상품 진열원	무관	월 2,467,900원 이상 (상여 100%)
소프트핀즈 070-5176-5857	온라인 판매원	대졸	월 230~250만 원
웅산 비전 053-642-5552	배출·납품 운전원 (납품영업 포함)	고졸 이상	시급 9,000~10,000원
(주)동일씨엔에스 053-586-9979	일반 영업원	전문대졸 이상	연 5,000~7,000원

\*문의: 대구서부고용센터 0531805-6508 www.worik.go.kr/caegusectu

는 2019년 7월 대구에서 주최하는 '주민참여 도시학교'를 대상지 주민 10여 명과 수료했고, 같은 해 11월에는 '주민참여 프로젝트팀'을 운영해 마을의 문제점을 진단하고 주민이 원하는 사업을 발굴해 사업계획을 수립했다. 달성군과 달성군 도시재생지원센터는 대상지에 ▲주민교육, 선진지 견학 ▲분리수거 해결 및 마을환경 개선 ▲

마을 백서, 마을 홍보 영상 등 마을 특성에 맞춘 다양한 사업을 2020년 연내에 추진하게 된다. 김문오 군수는 "주민과 달성군이 협력하여 본 사업이 성공적으로 추진될 수 있도록 하고 향후 도시재생 뉴딜의 첫 단추로 이어질 수 있도록 군의 모든 역량을 다하겠다"고 말했다. <자료제공:달성군청>

# 달성군 '사회적기업 지역특화사업' 추진

## 아카데미, 마켓 사업으로 달성군 사회적경제 활성화 기대



달성군(군수 김문오)은 사회적기업 지역특화 사업을 추진한다. 사회적기업 지역특화 사업은 사회적기업 활성화를 위해 지자체가 지역특성이 반영된 사회적기업 모델 발굴 및 지역 내 사회적기업 육성을 위한 인지도제고·관료개혁 등을 지원하는 고용노동부 사업이다. 달성군은 '사회적경제 아카데미'를 통해 사회적경제기업

예비창업자들에게 창업에 필요한 지식과 정보를 체계적으로 제공하고 '강정보 소셜마켓'을 통해 사회적경제 기업에게는 홍보와 판매 기회를 제공하고 지역주민에게는 사회적경제를 다양한 방법으로 체험, 소비할 수 있는 기회를 제공하게 된다. 김문오 군수는 "향후 정부 및 대구시의 사회적경제 활성화 공모 사업에 적극적으로

참여해 국·시비를 확보하여, 지역경제 육성과 취약계층 일자리창출에 기여할 수 있도록 노력하겠다"고 밝혔다. 한편 달성군은 2020년부터 자체 군비로 사회적경제 자립화 지원 사업을 실시하여 기업의 경쟁력 향상과 질적 성장을 위한 사업개발비를 지원하는 등 사회적경제 활성화를 위해 노력하고 있다. <자료제공:달성군청>

### 벌꿀 위생·품질 확 높인다

달성군, 고품질 벌꿀생산 위한 스테인리스 저장고 보급

달성군(군수 김문오)은 고품질 벌꿀 생산을 위해 관내 양봉농가 26호에 총 200개의 스테인리스 벌꿀 저장고를 보급했다. 벌꿀을 유통하고 보관하는 저장고(드럼)는 벌꿀의 품질에 직접적으로 연결되는 것으로, 기존 양철 드럼을 스테인리스 스틸 드럼으로 교체한 것이다. 지난해 달성군 농업기술센터를 찾은 양봉농가는 "현재 양봉농가들이 생산한 벌꿀은 양철 드럼에 담아 보관하거나 유통되고 있다. 양철 드럼의 경우 노지에서 오랜 시간 방치되다보면 빠른 부식으로 인해 벌꿀의 유통에 있어 위생 관리 문제가 나타날 수 있다"

며 벌꿀 유통 보관에 따른 어려움 토로한 바 있다. 이에 달성군은 사업비 7,400만 원(군비 50%, 자부담 50%)의 예산을 편성, 신규 사업을 수립해 올해 첫 보급에 나섰다. 관내 양봉농가들은 안전한 고품질인 벌꿀이 공급될 수 있도록 스테인리스 스틸

드럼으로 교체가 시급했는데 달성군의 적극적인 지원으로 고품질 벌꿀 생산을 앞당길 수 있게 됐다며 크게 반기고 있다. <자료제공:달성군청>



### 농번기 일손 부족한 농촌 도와주세요~

달성군, '농촌일손돕기 추진단' 운영

달성군(군수 김문오)은 본격적인 영농철을 맞아 인력수급에 어려움을 겪고 있는 농가를 위해 군부대, 유관기관 등에 협조를 요청하고 군 자체 계획에 의한 '농촌일손돕기 추진단'을 운영한다. 달성군은 양파, 마늘 등 밭농사의 본격적인 수확기를 맞아 일손부족으로 고품질 농산물 생산에 어려움을 겪고

있는 농가를 위해 관내 60여개 기관·단체 및 기업체와 연계해 농촌일손돕기를 대대적으로 전개해 나간다. 이를 위해 달성군청과 읍·면사무소, 지역 농협에 '농촌일손돕기 추진단'을 설치 운영해 일손이 부족한 농가와 농촌일손 돕기를 원하는 기관·단체 및 기업체 자원봉사자를 적재적소 연결해 농

촌일손돕기의 사업효과를 극대화 해 나가기로 했다. 특히 올해는 코로나-19의 장기화로 인해 인력수급에 어려움을 겪고 있는 농가를 위해 육군 제50사단과 협의하여 25일~6월 19일까지 장병 1,300여 명이 일손이 부족한 농가를 돕기로 했다. 농촌일손돕기를 희망하는 기관·단체와 지원이 필요한 농가에서는 군청 농업정책과와 각 읍·면사무소 및 지역농협에 신청하면 된다. 문의) 053-668-2781~4 <자료제공:달성군청>

## 나아가서 놀면 뭐하니?

세상 시원한 내집에서 즐기자!

**월**

11월 11일

**화**

11월 12일

**수**

11월 13일

**목**

11월 14일

**금**

11월 15일

**토**

11월 16일

**일**

11월 17일

푸른방송 177번(디지털) / 52-2(케이블)
SK 173번
KT 995번
LG 226번

ANIMAX



**기쁨 Plus**  
**SBS Plus**

다 함께 fun!  
**SBS funE**

함께 만드는 스포츠 세상  
**SBS Sports**

골프의 모든 순간  
**SBS Golf**

의견있는 경제채널  
**SBS CNBC**

Music & More  
**SBS MTV**

Kids First  
**nickelodeon**

**SBS Medianet**

아이부터 어른까지 누구나 함께 할 수 있는 **재미와 감동**  
**SBS 미디어넷과 함께 만드는 기쁨은 언제나 'On-Air'입니다.**

**SBS Plus** **SBS Sports** **SBS Golf** **SBS funE** **SBS CNBC** **SBS MTV** **nickelodeon**

지역

# 달성군, 9,380억 원 예산확정

## 2020년 제1회 추경 의회 원안 가결

달성군(군수 김문오)의 2020년 제1회 추가경정 예산안이 지난 22일 열린 달성군 의회에서 원안 가결되었다. 기정 예산보다 1,690억 원이 늘어난 9,380억 원 규모로, 일반회계는 9,290억 원, 특별회계는 90억 원이다.

이번 2020년 제1회 추경 예산은 코로나-19의 영향으로 인한 취약계층의 피해회복과 침체된 지역경제 활력 제고를 위해 편성됐다. 주요사업으로는 주민생활 활력제고로 긴급재난지원금(699.6억 원), 소상공인 생존 자금 지원 사업(166억 원), 코로나 극복 공공분야단기일자리 사업(15억 원), 지역산업 맞춤형 일자리 사업(2.7억 원), 노인사회활동 지원(26억 원), 저소득층 한시 생활지원

(48억 원), 긴급복지지원(100억 원), 코로나 영향 생활지원비(33억 원) 등을 편성했다. 현안사업으로는 군민의 문화 복지 및 생활체육 인프라 조성을 위해 문화도시 공모사업 추진(2억 원), 달성군 도시관리계획 정비비용(6억 원), 도시재생 뉴딜사업 수립비용(1억 원), 화원공공복합청사 타당성 조사비용(2억 원), 화원 테니스장 야간조명 정비공사(4.5억 원), 다사체육공원 생활체육센터 건립(4억 원) 등을 편성했다.

관광기반 확충에 따른 지역경제 활성화로 참꽃케이블카 실비 외자유매(12억 원), 송해 선생 기념관조성(3억 원), 화석박물관 건립설계비(2.6억 원) 등을 편성했고, 안전하고 편리한 도시기반 구축을 위해

클린로드 설치공사(10.5억 원), 물산업 클러스터 명품경관조성(4억 원), 동곡 갈국수거리(3억 원) 및 구라리 지하차도 주변 경관 개선사업(1억 원), 마을 가꾸기 사업(1.2억 원), 현풍읍 민원실 및 농업기술센터 내진보강(6억 원), 도시계획도로 및 도로정비사업(423억 원), 하천·수리시설 및 농로정비사업(82억 원)을 반영했다.

김문오 군수는 “이번 추경 예산의 의회 원안 통과로 코로나 19로 위축된 지역경제 활성화는 물론 당면한 긍정 주요사업도 차질 없이 속도를 낼 수 있게 되었다”며 “끊임 없는 소통과 신뢰를 바탕으로 27만 군민 행복을 위해 역동적으로 군정을 펼치겠다”고 밝혔다. <자료제공:달성군청>

## 농촌에서 힐링하며 인싸 되자

### 6월 20일까지 애플수박 수확체험

달성군(군수 김문오)은 새로운 소득원으로 애플수박을 보급하여 23일 부터 가족수확 체험을 한다.

달성군농업기술센터의 새 소득 작목 육성사업의 일환으로 작년부터 애플수박을 재배하고 있는 이영만(52·농공읍)씨의 농장에서 6월 20일까지 가족수확체험을 진행한다. 애플수박은 먹는 재미도 있지만 터널에 주렁주렁 달린 수박을 보는 재미도 있어 소비자들로부터 큰 호응을 얻고 있다.

이영만 농가는 “애플수박을 도입하면서 체험도 일부 하였는데, 소비자들이 직접 수확한 수박을 현장에서 먹고, 집으로 가져갈 수도 있어서 반응이 아주 좋았다”고 말했다.

수확체험은 가족 당 2만 원에 수확, 시식 체험 후 2개를 가져갈 수 있으며, 현장에서 3~4개입 6kg 1박스를 2만 5,000원에 구입할 수도 있다. 1,600주의 수박이 심겨있는 하우스 3동(20a)에서 체험기간 동안 1천 명 규모로 진행할 예



정으로, 신청은 이영만 농가(010-3803-3691)로 직접 하면 된다. 애플수박은 최근 농산물 소비 트렌드인 소형에 적합한

1.5~2kg 정도의 크기의 수박으로, 가정에서 부담 없이 한 번에 먹을 수 있어 선호도가 높고 있다. <자료제공:달성군청>

## 캠퍼스에 스마트 피난안내도 설치

대구강서소방서(서장 도기열)는 22일 계명대학교 성서 캠퍼스를 찾아 다수의 학생과 시민들이 이용하는 시설(도서관, 계명아트센터, 행사 박물관)에 스마트 피난안내도를 설치했다.

이날 설치한 ‘스마트 피난

안내도’는 대학 캠퍼스 내 주요 시설을 이용하는 학생과 시민들이 건물 출입구 및 주요 벽면에 부착된 스마트 피난안내도 QR코드를 스마트폰으로 찍으면 해당 건물의 피난안내도를 스마트폰 화면으로 확인·저장 할 수 있는 피난정보

달성군 취업노크 대구달성고용센터			
■ 관리·사무직			
사업체명	모집직종	학력	임금
(주)케이아이비 053-611-8837	지제·구매·물류 사무원	무관	연 2,800만 원 이상
루트텍 070-7575-3133	생산·품질 사무원 및 관리원 (기계·자동차·금속)	고졸 이상	연 3,500만 원 이상
보국전기공업(주) 053-610-4119	제조·생산 관리자	무관	연 3,600만 원 이상
주식회사 케이앤디 053-720-7846	총무 및 일반 사무원	무관	월 206만 원
평화홀딩스(주) 053-610-8824	정보시스템 운영자	전문대졸 이상	연 4,230~6,000만 원
■ 기술 기능직			
사업체명	모집직종	학력	임금
연광시야(주) 053-584-0085	시설 요양보호사 (노인요양사)	무관	월 2,055,000원 이상
(주)화도케미칼 053-617-4480	플라스틱 압출성형기 조작용	무관	월 230~250만 원
다시영양원 053-767-2819	물리치료사	전문대졸 이상	월 210만 원
대블유코리아 053-716-5003	금속기공 기계 조작용	무관	월 250만 원 이상
주식회사 케이디 053-636-0336	환경공학 기술자 및 연구원	대졸 이상	연 2,400만 원 이상
은누리제기(주) 053-616-0272	제기 요양보호사	무관	시급 10,810원
드림테크 053-587-641	용접원	무관	월 300만 원 이상 (상여 100%)
■ 단순 생산직			
사업체명	모집직종	학력	임금
진성에스디 주식회사 053-966-6467	제조 단순 종사원	무관	월 250만 원 이상 (상여 300%)
주식회사 대플러스 070-4799-5800	식품 분야 단순 종사원	무관	월 220만 원
진한산업 053-634-8600	제조 단순 종사원	무관	연 2,900~3,200만 원
주식회사 해병산업 053-581-4254	기계·금속 분야 단순 종사원	무관	연 2,400만 원
■ 영업(판매), 운전배송직			
사업체명	모집직종	학력	임금
주식회사 엔시티 070-4220-5863	해외 영업원(영어)	무관	연 3,000만 원 이상
나은물류 주식회사 053-616-1055	하역·작업 종사원	고졸 이상	연 3,100~3,300만 원
(주)엔엘테크 053-614-0560	중·대형 화물차 운전원 (트레일러 포함)	무관	연 3,500만 원 이상
(주)세슬공고공사 053-616-7557	화물차·특수차 운전원	고졸 이상	연 3,600~4,200만 원

※ 문의: 대구달성고용센터 053)605-9515 / 상세구인정보 워터넷 www.wk.go.kr 검색

제공 시스템으로, 스마트폰을 이용하여 누구나 쉽게 피난 경로를 사전확인 할 수 있도록 하고자 도입하게 됐다.

스마트 피난안내도는 대구강서소방서에서 자체 기획한 화재 인명피해 저감 시책으로 2019년 상반기 시범운영을 시작으로 현재 대형마트, 영화상영관, 숙박시설 등 대형 다

중이용시설 13개소에 보급되어 있으며, 향후 지속적으로 설치대상을 확대 시행할 계획이다. <자료제공:강서소방서>





# Ch.1 프로그램 소개

Channel for you

## 행복한 달서구 달성군 ▶ 정겨운 우리 동네



지역의 다양한 행사나 동아리, 동호회 등의 행사를 제작, 방영하는 프로그램

## 버스킹 & 시간여행



버스킹으로 떠나는 시간여행 음악과 함께 추억을 선사하는 프로그램

## 사랑의 메시지



사랑하는 사람, 보고 싶은 사람, 고마운 분들에게 감동 메시지를 전달해 드립니다.

## 지역채널 뉴스 ▶ ch4 푸른방송 NEWS



지역의 생생한 소식을 신속히 전해드립니다.

▶ 참여방법: 사진과 관련사진, 동영상 등을 푸른방송으로 보내주세요.  
사연은 푸른방송제작팀 E-메일 gcsup@gcs.ca.kr / YelowID@gcsch4  
☎ 053-551-2002

▶ 방송시간  
매일 ⇨ 00:00 / 03:00 / 06:00 / 08:00 / 12:00 / 16:00 / 19:00

## 종합편성채널 (종편)

### ▶ TV조선 수요일 밤 11:00



대한민국 최강! 진보한 시사는 박수를 받지만 진부한 시사는 외면 받는다! 고품격과 저품격 사이의 이슬아슬한 시사쇼!

### ▶ JTBC 월요일 밤 09:30



어느 집 냉장고에나 흔히 있을 법한 재료로 짧은 시간에 누구나 따라할 수 있는 요리를 선보인다. 대한민국 최고의 셰프와 숨은 맛의 고수들이 당신의 냉장고를 책임져준다!

## 케이블 채널



### ▶ tvN 수, 목요일 밤 10:50

메모리스트란? 타인의 기억을 읽을 수 있는 초능력 행사 "기억을 읽으면 느낄 수 있어, 그 사람의 마음" 대부분의 하어로는 이중생활을 하지만 메모리스트의 주인공만큼은 전혀 다르다. 애도, 어른도, 기자도, 범죄자들도 모두 그를 만나.

질생인 외모와 거침없는 행동력 덕분에 온 세상의 열광적 지지를 받는 초능력 스타 형사지만 알보다 주먹이 먼저 나가는 탓에 동료 형사들도 치를 떠는 능력값 인물값, 이름값 다하는 거지관 뚜렷한 꼴통. 그런 꼴통이 자신을 던져가며 범인을 찾는 이유는 피해자의 기억과 함께 그들의 고통 역시 그대로 느끼기 때문인데...

중거로 범인을 읽는 초엘리트 프로파일러 "피해자의 영정 앞에 바칠 건 값싼 눈물이 아니라 수감 찬 살인마의 면상니까?"

20세에 역대 최연소 사법고시 수석패스, 범죄심리학 박사 학위, 최연소 총경 헌신미, 초능력 형사조차 풀지 못한 다섯 건의 미제 사건을 해결한 초인적 프로파일러.

그런 그녀가 예정됐던 검사 임용을 단념하고 안정적인 경찰대 교수 신분을 마다한 채 현장의 피 냄새를 찾는 이유는 오직 그녀의 비밀스런 목표가 있기 때문인데...

## 푸른방송 최신 영화관(VOD)

### ▶ 푸른방송 VOD 극장동시 상영작

#### 통리브 더킹 목포영웅

거대 조직의 보스로 거침 없이 살고 있는 '장세출'은 철저 용역으로 나간 재건실 반대 시위 현장에서 만난 강단있는 변호사 '강소현'의 일침으로 그녀가 원하는 '좋은 사람'이 되기로 마음 먹는다. 우연히 버스 추락 사고에서 온몸으로 시민을 구하며 일약 목포 영웅으로 떠오르게 되는데...



#### 익인전

우연히 연쇄살인마의 표적이 되었다 살아난 조석 보스 장동수와 범인잡기에 혈안이 된 강력반 미친개 정태석.

타협할 수 없는 두 사람이 연쇄살인마 K를 잡기 위해 손잡는다.



표적은 하나, 료도 하나 먼저 잡는 놈이 갖는다

시청방법 ▶▶ 메뉴 → VOD다시보기 → 영화 → 극장동시상영관

문의전화 053.551-2000

※ 방송사 사정에 따라 변경 될 수 있습니다.



덕분입니다. 감사합니다.

의료현장에서 헌신하는 의료진에게 감사하는 마음을 담은 '덕분에 챌린지' 캠페인이 전국적으로 확산되고 있다. 고난을 극복한 모든 이에게 감사하는 마음을 전하는 이런 문화가 우리 사회를 지탱하는 든든한 버팀목이 되기를 희망한다. 의료진 덕분에 국민 덕분에 모든 게 당산 덕분입니다. 감사합니다.

## 대구환경공단 · 국립신암선열공원 '덕분에 챌린지' 동참



대구환경공단(이사장 직무대행 민경섭)과 국립신암선열공원관리소(소장 우연식)는 코로나19 치료와 확산방지를 위해 헌신하고 있는 의료진을 위한 '덕분에 챌린지'에 동참했다.

이들은 '존경'을 의미하는 수어동작과 함께 의료진을 향한 마음을 사진으로 표현했다. 대구환경공단은 다음 릴레이 주자로 대전광역시 시설관리공단을 지명했으며, 국립신암선열공원관리소는 다음주자로 경북북부보훈지청을 지목했다.

## 달성군체육회 '코로나19 방역 자율지킴이단' 운영

달성군체육회(회장 이영선)가 관내 민간 실내체육시설을 대상으로 생활 속 거리두기 실천 및 자발적 생활방역지침 준수 유도를 위해 체육인들 스스로 코로나19 예방을 선도하겠다는 취지로 '코로나19 방역 자율지킴이단'을 운영한다.

방역 자율지킴이단은 달성군체육회 직원으로 구성되어 관내 체육등록시설 131개소를

2인 1조로 주 5회, 1일 7개소를 방문해 민간 실내 체육시설의 이용자와 시설 종사자에게 체육 분야 생활수칙을 홍보하고, '우리시설 자율지킴이 앱' 가입을 통해 자발적으로 수칙 준수에 참여할 수 있도록 협조를 구한다.

또한 코로나19로 인해 어려움에 처한 시설 종사자들을 격려하고, 체육 분야 생활수칙



홍보물 및 참여 시설 스티커와 현장 방문 시 개선사항 및 건의사항 등을 반영해 안전한 체육시설 환경 조성에 힘 쓸 예정이다. <자료제공:달성군체육회>

## 달성군, 청소년 가정에 긴급지원물품

달성군(군수 김문오)은 코로나19 확산으로 인해 돌봄 서비스가 필요한 지역 청소년 가정에 긴급지원 물품을 전달했다.

달성군청소년센터(관장 김수용) 청소년방과후아카데미(비전센터)와 '누리보듬'에서 각 5차례, 청소년문화의집(관장 박성수) 청소년방과후아카데미 '은세미로'에서 두 차례에 걸쳐 달성군 방과후아카데미

미 참여 청소년 100여 명의 가정에 물품을 직접 전달했다. 코로나19로 인해 2월 중순부터 방과후아카데미가 운영이 중단된 상황에서 청소년들에게 조금이라도 도움을 주기 위해 햄빵, 컵라면, 김, 참치 등의 긴급지원 물품 키트를 제작하여 지원했다. 또한, 청소년방과후아카데미 참여 청소년과 학부모를 대상으로 코로나19 행동 및 예방수



칙을 안내하는 등 수시로 전화 상담을 통해 정서적 안정을 도모하고 있다.

<자료제공:달성군청>

## 이영규 다산 명예면장, 사랑의 성품 전달

이영규 다산면 명예면장은 21일 다산면사무소를 방문하여 코로나19 확산 대응으로 다산면 24개소 경로당에 전달해달라며 비접촉 체온계 25개와 라면 50박스 등 380만 원 상당의 물품을 기탁했다.

## 한국전력공사 성주지사, 다문화가정에 착한 마스크 기증

한국전력공사 성주지사(지사장 이명재)는 지난 20일 성주군 건강가정·다문화가족지원센터를 통해 면마스크 100장을 기증했다. 올해부터 다문화가정 서포터즈 활동에 참여한 한국전력공사 성주지사는 전기안전 점검 등 후원을 지속적으로 하고 있다.





# 성공의 열쇠! 푸른방송 TV광고입니다.

방송광고 하나로 지역신문, SNS광고까지  
모든 광고를 한번에 누리는 통합 마케팅 솔루션!  
이제, 푸른방송과 함께 실속있고 합리적으로 광고하세요.



우리지역 채널 No.1 푸른방송 Ch.1  
**053) 551-2000**



**대구에서 30분!!**

**꿈, 추억  
그리고 희망**

어린 시절 기억 속으로

## 성주 추억 박물관으로

### 초대합니다

**5월 1일 재오픈!**  
RE:OPEN

“위생과 방역에 더욱 신경쓰고 있으니 안심하세요”

5월 1일,  
성주 추억박물관이 여러분을 다시 맞이합니다.

5월 가정의 달을 맞아 코로나19 대란으로 한동안 임시 휴장 중이던  
추억박물관의 재오픈 소식을 전하게 되었습니다.  
그동안 추억박물관의 재오픈을 기다려주신 분들께 감사드립니다.  
성주 추억박물관은 직원들 모두 마스크 착용을 의무화하고 있으며  
위생과 방역에 더욱 신경 쓰고 있으니 안심하고 찾아주세요.

유치원 · 어린이집 주중 특별할인

30% → **50%**

30명 이상 단체 (평일 기준)  
24개월 미만 무료

일반문의 : 054-932-5800  
단체 문의·예약 : 010-7669-2220

경상북도 성주군 대기면 참별로 1718-1

성주 추억박물관에서 엄마, 아빠의 추억을 나눠요!!

- 곤충전시관 / 만화, 비디오 / 추억의 오락실
- 추억전시관 / 체험관 / 미니카트랙 / 피규어전시
- 추억의 갤러리 / 엄마, 아빠 어렸을적 추억교실
- 추억의 농기구 전시관 / 기차체험 / 추억 농장 : 토끼네집, 염소네집



\* 영업배상책임보험 가입



# 고령군, 대가야 르네상스 부활 신호탄

## ‘역사문화권정비 등에 관한 특별법’ 국회 통과

‘역사문화권 정비 등에 관한 특별법’이 국회 본회의를 통과함으로써 문재인 정부의 국정과제인 ‘가야 문화권 조사·연구 및 정비’와 영호남 상생발전을 위한 첫걸음을 내딛었다.

이로써 전 국민적인 관심유도와 영호남 화합을 위해 2015년부터 매년 이어온 국회 공청회와 기획전시, 포럼, 세미나, 특별법 제정촉구 등 가야문화권 지역 국회의원, 시장·군수의 10여 년간의 노력이 비로소 결실을 맺게 됐다.

역사문화정비특별법은 역사문화권별 문화유산을 연구·조사 및 발굴·복원하여 역사적 가치를 조형하고 이를 체계적으로 정비하도록 지방자치단체에 사업비용을 지원하는 내용을 담고 있다.

고령군(군수 곽용환)은 특별법과 ‘가야문화권 조사·연구 및 정비’ 국정과제의 원활

한 수행을 위해 유구한 역사와 독창성을 가진 고령 지산동 대가야고분군의 세계유산 등재를 추진하고 있으며 ▶ 대가야 궁성지와 관방유적 발굴·정비 ▶ 우륵과 가야금의 가치를 재조명하는 역사문화 클러스터 사업 ▶영호남 상생과 공동발전을 위해 5개 광역 시도, 26개 시·군이 가입되어 있는 가야문화권시장군수협의회와의 전담 운영 등 가야

사 재정립과 동서화합을 선도해 나가고 있다.

또한 ▶ 우륵선생 재조명과 가야금의 대중화·관광자원화를 위한 도립 대가야현악박물관 건립 ▶후기 가야의 맹주였던 대가야 후예로서의 자긍심 고취와 위상 제고를 위한 대가야 대중 및 종각 건립 ▶통합과 애민의 상징인 가야금을 활용하여 세계적 현악기 도시들과 국제네트워크를

구축하고 세계적인 음악도시로 육성하는 대가야 국제현악페스티벌 개최 등 산재한 문화유산을 바탕으로 대가야 르네상스 프로젝트를 추진하고 있다.

곽용환 군수는 “역사문화권 정비 등에 관한 특별법 제정은 지방화·세계화 시대에 지역 균형발전과 영호남 동반성장을 통한 국민대통합을 실현하고 가야문화권 지역의 체계

적이고 지속가능한 발전체계가 마련된 것”으로 평가하고 “고령군은 26개 시·군간 연계협력과 잇혀진 가야문화의 재조명을 통해 4국 시대를 각인시켜 나가고, 대가야 역사문화벨트와 대가야 르네상스 프로젝트를 완성해 가야문화권 역사관광 거점도시를 선도해 나갈 것”이라고 밝혔다.

〈자료제공:고령군청〉

<h3>고령군 주민세, 자동차세, 재산세 감면</h3> <p>고령군(군수 곽용환)은 코로나19 확산으로 지역 전반에 걸친 관광 및 소비 위축 등 경제적 피해가 지속적으로 확산되자 2020년도 주민세(균등분)를 100% 감면한다.</p> <p>감면대상은 고령군에 주소를 두고 있는 모든 세대주와 사업장을 두고 있는 개인사업자 및 법인으로 고령군은</p>	<p>올해 8월에 과세되는 정기분 주민세를 감면해 줄 계획이다.</p> <p>또한 이번엔 직접적으로 피해를 입은 확진자 및 자가격리자 그리고 확진자가 다녀간 경유업체에 대해서는 세대당 1대에 대하여 다음 달에 과세될 예정인 자동차세에 대하여 감면을 실시하고, 자발적으로 임대료를 인하해</p>
--	---

위기 극복에 동참한 착한 임대인에 대해서는 올해 과세될 예정인 재산세를 감면해 줄 예정이다.

8월에 과세되는 균등분 주민세와 확진자, 자가격리자, 경유업체에 감면해 줄 자동차세의 경우 별도의 신청없이 직권으로 면제할 계획이며, 재산세를 감면하고자 하는 착한 임대인은 재산세 감면 신청서와 함께 임대료 인하와 관련된 구비서류를 첨부해 균형 재무과 또는 읍면사무소에 신청하면 된다.

〈자료제공:고령군청〉

활성화에 지속적으로 연결되기를 바란다”고 당부했다.

관광두레는 지역주민이 직접 여행·숙박·식음 및 체험 등의 분야에서 지역 고유의 특색이 있는 관광사업체를 만들어 지역발전의 작은 씨앗이 되고 있는 현상이 매우 고무적이다. 관광두레사업이 지역 일자리 창출과 관광

한 온열질환의 비율이 높아 각별한 주의가 필요하다.

고령군보건소는 취약계층 대상 안부전화, 건강체크, 핫라인 유지 등 감시체계를 강화해 취약계층 보호활동에 집중할 계획이다.

〈자료제공:고령군청〉

## 관광두레 주민사업체 ‘고령 관광발전의 씨앗을 틔우다’

고령 관광두레 주민사업체가 관광도시 고령의 주민사업체의 경영자로서 경영·마케팅·고객응대 등을 배우며 코로나 불무를 극복하는 밑거름이 되고 있다.

고령군은 작년 배성우 PD를 주축으로 경북 관광두레 협력사업 주민사업체 모임을 통해 ‘무무공방(대표 김윤희)’과 ‘순향기아로마(대표 임미향)’ 2곳을 선정했는데 그간 각종 관광 창업관련 선진사례 견학, 창업 실무 및 자립기반 구축 교육 지원을 받으며 활발하게 활동을 하고 있다.

이를 바탕으로 관광주민사업체 ‘무무공방’ 및 ‘순향기아로마’는 각각2020년 사회적기업가 육성사업 창업팀 및 2020경상북도 협동조합 창업 지원 사업체로 선정되어 지원금을 받게 됐다.

무무공방은 대가야자원을 활용한 시니어 체험프로그램을 운영할 계획이며, 순향기아로마는 허브를 활용한 복합 힐링 관광체험프로그램을 운영할 계획이다.

곽용환 고령군수는 “지역

주민들이 스스로 자원 및 유휴시설 등을 활용하여 지역 고유의 특색을 지닌 관광사업체를 만들어 지역발전의 작은 씨앗이 되고 있는 현상이 매우 고무적이다. 관광두레사업이 지역 일자리 창출과 관광

## 고령군 ‘온열질환 응급실감시체계’ 운영

고령군(군수 곽용환)은 여름철 폭염으로 인한 군민건강을 보호하고 건강피해를 최소화하기 위해 20일부터 ‘온열질환 응급실감시체계’를 운영한다.

‘온열질환 응급실감시체계’는 관내 응급실 내원환자 중 온열질환 발생현황을 보고하고 온열질환 발생 추이와 취약집단 등 주요특성을 신속하게 파악하여 폭염으로 인한

피해를 최소화하기 위해 운영된다.

온열질환의 대표적인 질병으로 열사병, 열탈진, 열경련 등이 있다. 온열질환에 취약한 대상은 어린이, 임신부, 고령자 등으로 특히 고령자에서 열사병, 열실신과 같은 위중

한 온열질환의 비율이 높아 각별한 주의가 필요하다.

고령군보건소는 취약계층 대상 안부전화, 건강체크, 핫라인 유지 등 감시체계를 강화해 취약계층 보호활동에 집중할 계획이다.

〈자료제공:고령군청〉



## 고령군 민원실 비상벨 설치

고령군(군수 곽용환)은 민원부서에서 근무하는 직원들에게 안전한 근무환경을 제공하고 갑작 발생하는 각종 위험 상황으로부터 민원인들

을 신속하게 보호하기 위하여 비상벨을 설치했다.

군청 민원실과 8개 읍·면 민원실 총 9개소에 설치된 비상벨은 위험상황 발생시 비상

벨을 터치하면 통합관제센터 및 경찰서 112 상황실로 자동 연결 상황접수 되어 즉각 출동 및 초동대처법을 알려주는 쌍방향 통신 체계이다.

곽용환 군수는 “불시에 일어나는 비상상황에 대비하여

공무원과 민원인의 안전을 사전에 예방하고 위험시 신속한 대처를 취함으로써 군민에게 더 나은 행정서비스를 제공하는 안전한 고령군이 되겠다”고 말했다.

〈자료제공:고령군청〉

# 위기를 기회로! 경제에 희망을 불어넣다

## ‘어게인 성주, 희망경제 팡팡’ 프로젝트 추진

성주군(군수 이병환)은 코로나19 확산으로 위축된 지역 경제에 희망을 불어 넣기 위한 경제활성화 대책으로 ‘Again 성주! 희망경제 팡팡!’ 프로젝트를 범 군민운동으로 추진한다.

군이 지난 3월 발표한 3대 분야 89개 사업의 ‘민생안정 및 지역경제 활성화 올인 대책’에 대한 후속 조치로서 코로나가 가져온 새로운 경제세태에 대해서는 범군민 운동으로 추진한다는 계획이다.

우선, 생활 속 거리두기 속

물경제에 초점을 맞춰 추진한다는 방침이다.

지난 5월 6일부터 생활속 거리두기로 전환된 후 사회적·경제적 활동을 위한 기본과제로 ▲ 군민안심 생활방역 ▲ 사각지대 해소·생계보장을 채택하고 ▲ 착한소비-ing 성주애먹자쓰늘 ▲ 이미지 Up 관광 Flex ▲ 성주 맞춤형 뉴경제 ▲ 파트너링 사업의 4가지 중점과제에 대해서는 범군민 운동으로 추진한다는 계획이다.

우선, 생활 속 거리두기 속

에서 군민이 안심하고 일상을 영위할 수 있도록 생활방역에 최선을 다하고, 생계비 및 소상공인 지원 등 총출한 지원체제로 민심 안정화와 경제기반을 구축하는 한편, 4가지 ‘중점추진과제’로서 먼저, ‘착한소비-ing 성주애 먹자쓰늘’ 시책으로 공직자 먹자쓰늘 범업챌린지 릴레이, 성주 핫플(Hot Place) 발굴, 성주에서 휴가보내기를 실천하고, 선결제·선구매를 통한 착한소비와 귀농귀촌 유치지원, 자매결연기관 참여판매



등 성주 Sale 운동을 실시할 계획이다.

또한, ‘이미지 Up, 관광 Flex’는 일제 청소·방역의 날 운영, 환경개선 및 도로경관정비로 깨끗한 성주를 만들고, 성주군 명예 유투버 모집과 New 미디어를 통한 군 홍보를 통해 지역 이미지를 제고할 것이며, 성주 맞춤형 관광상품 개발, 관광 인프라 개선, 성주관광 감성 마케팅 추진, 일상회복 새희망 프로젝트 ‘와술’ 조성 등 365일 성주에서 놀 수 있는 여건을 마련한다.

아울러, ‘성주 맞춤형 뉴경제’는 성주사랑상품권 카드(모바일) 발행 및 상품권 사용 범용 추진, 성주형 공공일자리 창출을 위한 청년창업 LAB운영 활성화와 맞춤형 로컬TOB센터 운영, 청년일자리 및 공공근로·특별근로 등 공공일자리 사업을 확대할 뿐

만 아니라 중소기업 육성 지원을 강화하고 신속집행을 통한 건설분야 활성화, 소상공인 경영 인프라 지원에 힘쓸 것이다.

마지막으로 ‘파트너링 사업’은 기관·단체 및 개인이 참여하는 경제 살리기 실천운동으로 각종행사 관내 실시, 전국·도단위 행사 관내 유치, 해외·타지역 관광 대신 우리지역 명소 여행하기 등 자발적인 참여 분위기를 조성하고 코로나 극복을 위해 힘쓴 군민과 자원봉사자를 위한 감사나눔 행사를 개최할 계획이다.

한편, 성주군은 ‘어게인(Again) 성주! 희망경제 팡팡!’의 성공적 추진을 위해 기관·단체가 함께하는 범군민 추진협의회를 구성, 6월중 대내외에 본격가동을 선포할 계획이다.

〈자료제공:성주군청〉

## 성주군 법률·부동산·취업 무료상담

성주군은 지난 5월 11일부터 12월까지 주민생활과 밀접한 법률, 부동산 및 취업분야에 대한 무료 상담서비스를 제공한다.

성주군 생활민원 상담실은 법무사, 공인중개사, 일자리 전담 컨설턴트를 전문 상담관으로 지정하여 운영되며 전문적인 상담 서비스를 제공함으로써 관련 사무실을 찾아야 했던 번거로움과 비용부담을 해소해 줄 것으로 기대된다.

분야별 상담 일정은 취업분야가 매주 월요일, 부동산 분야는 매월 셋째 주 화요일, 생활법률 분야는 넷째 주 화요일에 상담이 가능하며 운영시간은 취업상담은 오전 10시~오후 3시까지, 부동산 법률상담은 오후 2~4시까지이다.

상담을 원할 경우 해당 상담일정에 맞춰 성주군청 민원봉사과로 방문하면 상담 가능하며, 자세한 상담일정은 성주군청 홈페이지(www.sj.go.kr)에 게시되어 있다.



〈자료제공:성주군청〉

## 성주국민체육센터 개관

성주군 성주국민체육센터는 코로나19 신규 확진자 및 격리치료 중인 환자의 감소상태가 지속되고 생활 속 거리두기로 전환됨에 따라 휴관 후 3개월만인 21일 관내 주민에 한해 개방했다.

입구에 열화상카메라와 비접촉식 체온계를 비치하여 발열 체크를 진행, 발열 또는 호흡기 증상이 있거나 최근 14일 이내에 해외여행을 한 경우, 체온이 37.5℃ 이상인 자는 출입을 제한한다. 운영시간은 기존과 동일하

게 월~금요일은 오전 6시~10시까지, 토요일 오전 6시~오후 6시까지로 운영하고 마감시간 30분 전 입장을 제한한다. 수용인원은 코로나19가 진정될 때까지 수영장, 헬스장 각각 50명 이내로 제한을 두었다. 추후 진행상황에 따라 단계적으로 수영강습, 아쿠아로빅 강습을 실시 할 계획이며 헬스장은 운동 시에도 마스크 착용을 필수로 하고 헬스기구 사용 시 일정거리를 두고 이용하도록 했다. 성주군민의 오렌 속원사업

이었던 국민체육센터 보원사업(체육센터 샤워실 및 탈의실 신축)은 총사업비 500백만원(도비 250, 군비 250)을 들여 작년 4월에 착공, 올 4월에 완공함으로써 개관일 이용객을 맞이할 준비를 마쳤다. 입구에 들어서면 미니 조화화단이 이용객을 맞이한다.

## 대원건자재종합상사 대표 도희중 (재)성주군별고을장학회 장학금 200만 원 기탁

대원건자재종합상사 도희중 대표는 20일 (재)성주군별고을장학회를 찾아 별고을장학금 200만 원을 기탁했다. 도희중 대표는 성주읍 소재

도소매서비스 업체를 운영하며 고향 성주에 대한 남다른 애정으로 지역발전에 앞장서고 있다. 도 대표는 “국가재난 지원금으로 받은 인센티브를,

미래의 성장동력인 지역 학생들을 위한 밑거름으로 써달라”고 전했다.

한편, 지역 인재 육성과 우수한 장학지원을 위해 설립된

(재)성주군별고을장학회 기금은 100억 원을 목표로 해 기업체, 출향인, 각종 단체, 일반 군민 등이 적극 참여한 결과 현재까지 52억이 조성됐다.



# 만만한 바 HOME비

요리를 위해 태어났고 요리만을 위해 산다!



**이원일 (이집사)**

**VS**

요리는 본능이고 감이 최고다!



**정종철 (옥주부)**

'프로 혼밥러'를 위한 가성비! 가심비! 최고의 레서피가 온다!

GTV DreamTV CookTV 5월 첫방송

## 지금부터 트롯 전성시대!

# 이미리와 함께 숨은 트롯 고수들을 찾아 떠나는 여행



# 트롯퀸 마스터

UHD DreamTV 매주(수) 저녁 8시 50분  매주(수) 저녁 6시

## 지역사랑 파트너 '나' 보다 '우리'가 강하다. 서로 도우며 힘들수록 함께해요!

### 음식관련

장기 · 화원

**종독 농아배섯백숙**

- 농아배섯오리백숙 ₩55,000
- 농아배섯닭백숙 ₩50,000
- 농아배섯곰탕 ₩50,000
- 농아배섯떡 ₩10,000
- 농아배섯김 ₩12,000

T.635-3434

기타(타구)지역

**커피 두다트 알콩산점**

대구시 파계로 596 053.981.1359

**생민가 참숯가마 참숯 생삼겹살 맛집**

생민가 숯가마  
☎ 053.852.0035  
경산시 외촌면 팔공로 86-8

**신골장어 · 아나고 전문점**

기장아라고

☎ 053.586.9988  
달성군 다사읍 세천리 1599-1

### H 현대해상 인바운드 상담원 모집

일자리 찾기 힘든 대구의 환경속에서 남아불문, 경력무관하게 안정적이고 장기적으로 근무할 일자리를 찾으시는 분들을 초대합니다.

- **업무**: 현대해상쇼핑 방송 시청 후 보형상담신청 고객에게 관련 상품 안내후 가입진행
- **근무조건**: 09:20~18:30 (주5일) / 점심시간 70분 / 간식시간 30분
- **수당**: 1. 실적별 기본급+성과수당(인센티브) 2. 보너스수당(2개월마다) 3. 유지관리수당 4. 장기활동수당 5. 각종시책

※ 현재 근무중인 상담원 60여명 월평균급여 250~300만원 (상위권 500만원이상)

- **모집연령**: 20세~60세(남여불문)
- **정착지원금**: 1차월~3차월 최저보장 각 100원 지급 - 배우고 정착하는데 아낌없는 지원을 해드립니다.
- **근무장소**: 대명동 남대구우체국빌딩 11층 (교대역 2번출구)

★ 면접참석시 교통비 10,000원 지급 ★ 교육 기간 중 중식제공  
★ 입사확정시 상품권 50,000원 지급 면접일정 등 기타 상세문은 전화주세요-

문의: 053-717-6062 / 010-8293-3788

### 리빙

**도배 · 장판 시공전문**

안광인테리어  
010-3099-1684  
달서구 분동 970

마음이 넉넉하고 풍요로워 더욱 **'따뜻한 봉사'**

터미널 무료급식(비영리단체)  
자원봉사 및 물품 후원 조동철 이사장 010-9195-1878

취사 가능한 펜션형 모텔  
거제 남부 관광명소 최적의 위치

**파타야 모텔**

예약 055) 633-2340  
010.2598.5196

거제시 남부면 해금강 2길1-1

### 기타

**Q 24시 타이, 아로마 마사지**

T.(053)636-5238  
달서구 상인서로 20 (4층)  
(구. 상인나이트 건너편)

**롯데아울렛 이시아폴리스점**

945-2302  
대구시 동구 봉무동 1545

중고물품 판매합니다.  
전집(전매, 명작 등), 인형, 장난감  
다수 보유, 가격조정 / 직접방문필!

문의: 010-3424-8523

청소년의 부모님을 위한 재미있고 신나는 #진로코칭북

두근두근, 꿈과 마주하기

상림코딩센터 인투커리어 070-4306-1201

인터넷 쇼핑몰 **"레드방"**

저렴한 가격, 정직한 마음으로 고객과 함께 하겠습니다.

070-8911-7711  
달성군 화원읍 인흥길 63 1층

MODERN DESIGN & COZY COMFORT

공간과 사람들 건축/인테리어전문 010.2902.3097

우리동네 구성구석, 크고 작은 소상공인들이 살아 있는 곳!

**지역민을 위한 푸른방송 ch 4**

www.cine80.co.kr  
문의: 984-8008

자연속의 디지털 자동차극장

# 씨네80

상영시간

- 1회 19:55
- 2회 21:35
- 3회 23:15

www.cine80.co.kr  
문의: 984-8008



# 市 상수도사업본부 '먹는 물' 분석능력 세계 최고 수준

대구시 상수도사업본부 수질연구소 '먹는 물 수질검사 기관'이 국제속련도시험 운영 기관에서 주관하는 먹는 물 분야 국제속련도 평가에서 최 우수분석기관으로 인정받았다.

국제속련도시험(PT)은 각 나라의 분석기관이 분석능력을 평가받기 위해 참여하는 프로그램으로 먹는 물 분야에서 얼마만큼의 속련도를 지니고 있는지를 시험해 평가한다.

2개 항목(일반세균 2종) 등 6개 항목으로 평가 결과가 모두 매우 우수한 '탁월' 판정을 받았다.

미국 환경자연원회는 국제 표준화기구(ISO)와 국제시험 기관인증협력기구(ILAC)가 공인한 국제속련도시험 평가 기관이며, 국제비교속련도시험은 영국 환경시제품능립부가 시험분석능력을 평가하는 프

로그램(FAPAS)으로 국내·외에서 인지도가 높아 매년 세계 각국의 수많은 분석기관(정부기관, 대학, 연구소, 민간분석기관)이 평가에 참여하고 있다.

상수도사업본부는 국제속련도시험의 우수한 결과를 받은 계기로 먹는 물 시험결과를 국제적으로 공식 인정받기 위해 올해 10월경 한국인정기

구(KOLAS)로부터 국제공인 시험기관으로 인정을 획득할 예정이다.

한편, 대구시 상수도사업본부는 지난 3월경 환경부 국립환경과학원에서 시행한 2020년 먹는 물 분야 속련도시험 평가도 일반항목(불소 등 6개)과 중금속(수은 등 5개), 소독부산물(클로로폼 등 2개), 유해영양 유기물질(페놀

등 4개), 미생물(살모넬라 등 3개) 등 20개 항목으로 평가 결과가 모두 최고 등급인 '만족'을 받아 '적합기관'으로 선정됐다.

이승대 대구시 상수도사업본부장은 "이번 속련도시험 평가를 통해 국제적으로 분석능력을 인정받았다"고 말했다. <자료제공 대구시청>

이번 대구시 상수도사업본부는 수질연구소는 지난 3월과 4월경 미국 환경자연원회(ERA)의 '국제속련도시험 프로그램'과 영국 환경시제품능립부(DEFRA)의 '국제비교속련도시험 프로그램'에 처음으로 참여해 '최우수실험실(Laboratory of Excellence)'이라는 평가를 받았다.

국제속련도시험에 참여한 항목은 중금속 4개 항목(납, 비소, 카드뮴, 크롬)과 미생물

### 대구시내 유통 물류지 유해물질 안전


#### 메탄올, 포름알데히드, 수은 화장품 적합

대구시 보건환경연구원(원장 도주양)이 시민들이 많이 사용하는 물류지 30종의 안전성을 조사한 결과 모두 '적합'한 것으로 나타났다.

이번 조사는 지난 11~21일까지 대형 마트, 생활용품점 등에서 시민들이 많이 사용하는 유통 물류지 30종에 대해 화장품 유해물질인 메탄올, 포름알데히드, 수은 등 3항목의 함량을 조사했

다. 조사 결과 물류지 30건 모두 메탄올, 포름알데히드, 수은 함량이 화장품 기준에 적합한 것으로 나타나, 모두 안전한 것으로 확인됐다.

보건환경연구원은 대구시 보건건강과와 함께 유통화장품 품질관리검사를 정기적으로 실시하고 있으며, 지역 내의 화장품 제조 및 수입판매 업체와 품질검사 위수탁 계약을 체결해 지역 내



생산 및 판매되는 화장품의 안전성 확보에 기여하고 있다. <자료제공 대구시청>

## '언니에게 길을 묻다'

2030 청년여성 '멘티' 6월 12일까지 모집

대구시는 '청년여성 멘토링 프로젝트'에 참여할 2030 청년여성 멘티를 25일~6월 12일까지 모집한다.

대구시가 주최하고 대구여성가족재단이 주관하는 '청년여성 멘토링 프로젝트 사업'은 지역에서 활발하게 활동하

고 있는 여성 멘토와 청년여성 네트워크 형성으로 진로 탐색 및 사회진출의 기회를 제공하기 위해 올해 처음으로 추진하는 사업이다.

멘티 지원분야는 연극, 언론, 디자인, 출판, 경제 등 5개 분야로 그녀의 이야기가 연극

이 되는 시간 △슬기로운 언론생활을 위한 젠더감수성 멘토링 △괴발개발 굿즈 개발 △한 편의 글, 한 편의 책(내가 쓴 글로 우리의 책 만들기) △글로벌 마켓을 활용한 대구 사회적기업 제품의 해외수출 프로젝트를 주제로 진행된다.

모집인원은 분야별 10명 이내로 총 50명이며, 멘티로 선정되면 여성 멘토와 7~12월까지 프로젝트 활동을 수행하고 활동 결과물은 결과보고회 등을 통해 발표·공유할 예정이다.

프로젝트 수행을 원하는 20~30대 청년 여성은 대구여성가족재단 이메일(bird@dwf.or.kr)로 지원서를 보내면 된다. 자세한 사항은 대구여성가족재단 홈페이지

(tp://www.dwf.or.kr)를 통해 확인할 수 있다.

강명숙 대구시 여성가족청 소년국장은 "대구시는 지역 여성들의 사회진출을 위해 다양한 사업을 지속적으로 펼쳐나가고 있다"면서, "이번 사업이 지역 내 여성의 세대 간 소통과 공감대 형성의 장이 되는 한편 여성들의 역량이 강화되는 계기가 되기를 기대한다"라고 말했다. <자료제공 대구시청>

# 매월 넷째 수요일은 '대구 방역의 날'

## 방역 캠페인 전개 및 방역 모의훈련 실시

대구시는 모든 기관, 단체 등이 참여하는 방역의 날을 지정 운영해 방역의 중요성을 일깨우고 전 시민이 참여하는 방역 캠페인과 방역 모의 훈련을 실시한다.

대구시는 코로나19 방역의 공감대를 확산하고 모든 시민이 참여하는 시민참여형 방역 체계를 마련하기 위해 매월 넷째 수요일을 방역의 날로 정하고 방역 캠페인 전개 및 방역 모의훈련을 실시한다.

이번 달은 5월 27일이 방역의 날이다.

방역의 날 실시하는 구·군별, 기관별, 단체별 방역 모의 훈련은 화재와 같은 눈에 보이는 대상이 아닌 눈에 보이지 않는 코로나19 바이러스를 대상으로 하는 훈련으로 많은 장비와 인력이 필요한 훈련이 아닌 시민 스스로 방역에 대한 세심한 이해와 행동으로 개인위생수칙 준수와 행동요령을 습득하는 실행 중심의 코로나19 예방 및 대응을 할 수 있는 훈련이다.

손세정제 바르기, 마스크 쓰기, 체온계로 체온재기, 코로



방역 캠페인 장면

나19 의심환자 발생시 격리하기, 사무실 소독하기, 코로나19 예방 생활수칙 읽기 등의 훈련 내용은 익히 알고 있고 자칫 사소하게 생각할 수 있는 내용이지만 지속적인 훈련

이 시민들의 행동 습관으로 이어져 코로나19 예방을 하는 데 큰 역할을 할 수 있다.

최삼룡 대구시 시민안전실장은 "대구 방역의 날 지정은 영으로 코로나19에 대한 경각

심을 이어가고 수시로 모의훈련을 함으로써 확산 예방에 큰 역할을 할 것"이라며 "시민들의 많은 관심과 참여를 바란다"고 말했다.

<자료제공 대구시청>

## 최정산 산림휴양공간 조성 밑그림 '완성'

2022년 말 조성 완료

대구시는 최정산의 탁 트인 자연경관을 바라보며 치유할 수 있는 산림 휴양공간을 조성해 시민들에게 산림체험과 휴식의 기회를 제공하기 위한 밑그림을 완성했다.

최근 도심생활에서의 스트레스로 지친 심신을 피톤치드나 음이온이 풍부한 숲에서 치유하고 건전한 여가생활과 삶의 활력을 충전할 수 있는 산림내 휴양공간이 많은 사람들에게 각광을 받고 있다.

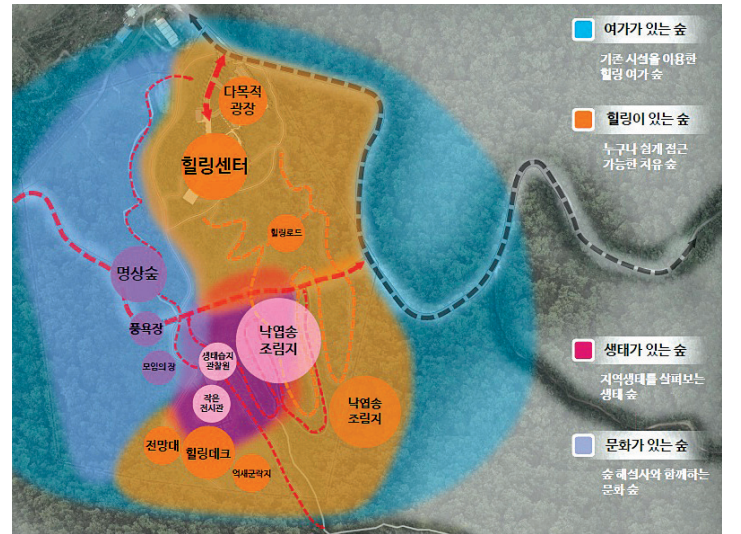
이에 발맞춰 대구시는 달성군 최정산 일대에 산림휴양공

간 조성을 위해 기본구상 용역을 2월에 착수에 5월 완료했으며, 약 30ha에 자연경관을 최대한 보전하면서 산림체험, 힐링, 휴양 등을 할 수 있는 최소한의 시설을 마련해 2022년 말까지 조성을 완료할 계획이다.

최정산 산림휴양공간 조성 예정지는 과거 미군 관측소 부지인 국유지로 현재 최정산 정상부 군부대가 위치한 대구시 소유 부지와 상호 교환하기 위해 국방부와 대구시가 국·공유재산 교환을 추진하고 있다.

이 지역 일원에는 임도와 최정산 누리길, 생태 탐방로가 잘 정비되어 있으며, 예정지를 경유하고 있어 기존 산림 인프라를 잘 활용한다면 산림 레포츠 등 여가를 즐길 수 있는 공간으로 거듭날 것으로 기대된다.

특히, 자연적으로 조성된 역사 순락지는 보는 이의 마음을 평온하게 하며 모든 방향의 조망이 가능해 심신을 힐링할 수 있고, 소규모 습지가 형성된 곳에는 생태체험이 가능하다. 또 잘 가꾸진 낙엽송 조림지에



는 신재생를 조성해 휴양할 수 있는 휴양·문화·치유의 공간으로 조성될 예정이다.

성용경 대구시 녹색환경국장은 "최정산의 아름다운 경

관을 잘 활용해 시민들이 자연속에서 지친 몸과 마음을 달랠 수 있는 멋진 산림휴양 공간으로 만들겠다"고 말했다.

<자료제공 대구시청>

## 대구시, 소규모 사업장 대기오염 방지시설 설치 지원

시설교체비용 지원 90%, 자부담 10%

대구시는 미세먼지 등 대기오염물질 다량 배출사업장의 노후화된 방지시설 교체 비용을 지원하는 '소규모 사업장 방지시설 설치 지원사업'을 실시한다.

이번 사업은 지난해부터 국고보조금을 교부받아 실시하는 사업으로, 영세한 중소기업이 노후화된 방지시설을 교체하거나 새로운 방지시설을 설치할 때 비용의 최대 90%를 지원한다. 올해 사업비는 115억 원으로 85억 원을 상반

기 중에 집행할 예정이다.

지난해 사업비는 74억 원으로, 사업비 지원으로 방지시설을 교체 완료한 14개 사업장의 교체 전·후 대기오염물질 배출량을 분석한 결과, 먼지는 50~80%, 약취의 원인물질인 포름알데히드, 암모니아 등은 약 60%정도 감소하는 것으로 나타났다.

사업비 지원을 원하는 사업장은 대구시 및 구·군청, 대구녹색환경지원센터 홈페이지에서 신청서 및 구비서류를

확인 후 6월 5일까지 사업장 소재지 구·군청 환경관련 부서로 방문 접수하면 된다.

지원대상은 중소기업기본법에 따른 중·소기업 중 대구시에 소재하고 있는 대기 1~5종 배출사업장이며, 공공기관 및 공공시설에 설치하는 방지시설, 3년 이내에 설치했거나, 5년 이내에 정부(중앙, 지방)로부터 예산을 지원받은 방지시설은 대상에서 제외된다.

대구시는 신청 사업장에 대한 서류검토와 현장조사, 선

정심사위원회의 심사를 거쳐 지원대상을 선정할 예정이다.

지원대상으로 선정되면 방지 시설별 정해진 설치비의 한도내에서 90%를 보조금(국비 50%, 시비40%)으로 지원 받고, 나머지 10%는 사업자가 자부담하게 된다.

지원금액은 사업장의 노후 방지시설 교체 시, 일반사업장의 경우 최대 4억 5,000만 원, 중소기업협동조합법에 의한 조합에서 설치한 배출시설 운영 사업자와 공동방지시설을 운영하

는 사업자는 최대 7억 2,000만 원 한도 내에서 설치하는 방지 시설의 종류와 용량에 따라 차등 지원된다. 보조금을 지원받은 사업자는 3년 이상 해당 방지시설을 운영해야 하며 사물인터넷(IoT)을 부착해야 한다.

대구시는 사업장별로 배출허용기준만 준수하는데 그치지 않고 대구시 차원의 대기오염물질 배출량이 최소화도록 최적방지시설 설치를 유도할 계획이다. 성주현 대구시 기후 대기과장은 "경제적 부담으로 노후 방지시설을 교체하지 못했던 소규모 사업장은 이번 사업에 참여해 주시기 바란다"고 말했다.

<자료제공 대구시청>



# 도심 속 이웃과 함께

## 2020 공모사업 대구가족친화마을 6개 선정

대구시는 27일 대구여성가족재단 대회의실에서 '2020년 대구가족친화마을 조성사업' 발대식을 개최했다.

가족친화마을 대표 및 일·가정양립지원센터 관계자 등이 참석한 가운데 열린 발대식은 코로나19로 인해 지난해보다 다소 늦게 출발했지만 사업 활성화를 위한 결의를 다짐하고 그동안 추진해 온 사업성과를 바탕으로 성공사례를 공유함으로써 보다 내실 있는 사업수행 방안을 모색할 예정이다.

'가족친화마을 조성사업'은 2016년부터 시작한 공모사업으로 대구시는 지난 4년간 20개 마을 대상으로 가족친화마을을 조성했다. 올해도 6개 마을을 선정해 가족과 이웃이 함께 할 수 있는 다양한 마을공동체사업을 추진할 계획이다. ▶2020년도 선정 마을(6): 혁신, 불로, 동천, 상동, 감삼, 고산(신규)



아이사랑 어울림사업, 세대통합 어르신 돌봄사업, 가족행복 공동활용사업, 가족친화마을 운영사업 등을 기본 주제로 동구 혁신마을 '어르신과 우리동네 생태체험', 동구 불로마을 '나도 캘리그래피작가', 북구 동천마을 '조물딱 세대소통', 수성구 상동마을 '효잔치', 달서구 감삼마을 '세대통합 스페셜 세러데이', 그리고 올해 처음 선정된 수성구 고산마을은 '꽃으로 말하다와 건강한 여름나기' 사업을 진행한다.

〈자료제공:대구시청〉

더 웅장하고 장대한 블록버스터 에픽무비를 만나다!



역사극채널 CNTV와 중국문화채널 채널차이나를 운영하는 (주)씨엔티브이에서 새로운 영화채널 "씨네플러스"를 개국 하였습니다.

블록버스터와 국내외 영화제수상작, 제3국 글로벌 무비, 명품 한국영화 등 전세계 다양한 영화를 소개하는 "씨네플러스"에 많은 관심 부탁드립니다. "씨네플러스"는 푸른방송 98번에서 시청 가능합니다.



CNTV 02-368-2220 www.cntv.co.kr 채널차이나 02-368-2230 www.cnchina.co.kr 씨네플러스 02-368-2240 www.cineplustv.co.kr 주소 07327 서울시 영등포구 여의나루로 53-1 대오빌딩 12층 (주)씨엔티브이

## 국립대구과학관, 대경지역 전시 교류지원 스타트

영천 최무선과학관 특별전에 자체개발 전시품 지원

국립대구과학관(관장 김주환)은 과학문화 유관기관과의 연계·협력 확대를 위해 대구·경북지역 전시콘텐츠 교류지원 사업을 실시한다.

국립대구과학관은 국가 전

체의 균형 잡힌 과학문화 체험 서비스를 제공하고 공사립 과학관의 역량 강화와 대경권 과학관 간 협력망의 운영 효율화를 위해 교류지원 시스템 구축을 완료했다.

전시콘텐츠 교류지원 사업은 대구·경북지역의 과학관, 박물관, 미술관 등 지역기관에 과학관이 자체 연구개발한 이동형 전시품 및 보유하고 있는 과학 전시품을 무상으로

지원하는 사업이다. 첫 지원 사업으로 영천 최무선과학관에서 진행되는 '덴델레에프 원소를 말한다' (5월 13일~10월 4일) 특별기획전에 국립대구과학관이 보유하고 있는 화학 전시품(원소 구성과 원소 반응시키기)과 자체 개발 전시품을 지원했다. 또한 영천최무선과학관을 방문

하는 관람객을 대상으로 국립대구과학관 연구원이 진행하는 대중 특강도 제공할 예정이다. 김주환 관장은 "힘든 시기이지만 전시콘텐츠 교류지원 사업을 통해 상생하고 대구경북권 과학관 간 유기적인 협력이 강화되길 바란다"고 밝혔다. <자료제공:국립대구과학관>

## 국민연금 Q&A

Q. 납부예외 신청은 어떻게 하나요?

A. 소득이 없을 경우 지사 방문 또는 우편, 팩스 등으로 신청 가능

먼저 소득이 없어 납부예외의 신청을 하려면 가까운 국민연금공단 지사로 방문하시거나 유선(입증서류가 필요 없는 경우에 한함), 우편, 팩스, 인터넷(국민연금 홈페이지) 등을 통하여 신청할 수 있습니다.

납부예외란 실직, 사업 중단 등으로 소득이 없게 되었을 때 공단에 신청하여 일정기간 동안 보험료 납부를 면제받는 것을 말합니다. 다만, 납부예외 기간은 가입기간에 포함되지 않기 때문에 나중에 연금액 산정 시 가입기간에서 제외됩니다.

지역가입자 자격취득신고서를 받으셨다면 납부예외란에 사유 및 기간을 기재한 후 해당사유를 입증할 수 있는 자료를 첨부하여 제출하면 됩니다. 사업을 하다가 휴·폐업을 한 경우에는, 지역가입자 연금보험료 납부예외의 신청서와 휴·폐업 증명원을 제출(공단 휴·폐업 사실 확인 시 제출 생략)하면 납부예외의 기간 동안 연금보험료가 고지되지 않습니다.(납부예외의 신청서는 국민연금 홈페이지 '서식찾기'에서 다운로드 가능)

지역가입자 자격취득신고서나 납부예외(재개) 신청서를 받은 분들 중에 소득자료가 없는 경우에는 국민연금 홈페이지에서 납부예외의 신청을 할 수도 있습니다. 공인인증서가 필수인데, 개인 전자민원의 '소득없는 개인'의 납부예외의 신청'에 들어가서 대상자 여부를 조회한 후 신청하면 지사 직원이 이를 확인하여 처리하고 있습니다.

국민연금 대구지사 / 국번없이 1365

**REAL TV HD**  
실과 희망, 다큐멘터리 리얼TV

채널안내  
올레TV ch.161  
Btv ch.267  
LGU+ ch.143

CS 푸른방송  
(케이블TV) ch.55,55-1(스마트TV) ch.66

www.irealtv.com 서울시 서초구 효령로 68길 56 (서초동) / Tel 02-582-7368 / Fax 02-582-7369



# 내 고상 문화유적 탐방



송은석 (대구시문화관광해설사)  
e-mail: 3169179@hanmail.net

## 119. 현풍 포교당과 불탑 이야기

### 1) 프롤로그

달성군 현풍읍사무소 뒤편 주택가에 아담한 절집, 현풍 포교당이 있다. 대한불교 조계종 제9교구 본사 동화사 말사 포교당이다. 본래는 비슬산 유가사 포교당이었는데 나중에 동화사 포교당이 됐다. 이 포교당 뜰에는 현풍읍 내에서 가장 규모가 크고 잘 생긴 3층 석탑 2기가 있다. 불과 10년 전까지만 해도 인근 현풍초등학교 운동장 한쪽에 해체된 상태로 있던 것을 옮겨와 복원한 것이다. 이번에는 현풍 포교당과 불탑에 대해 알아보기로 하자.



현풍 포교당 3층 석탑과 대웅전

### 2) 불탑신앙과 불상신앙

탑 문화는 인도 전통의 화장문화에서 나왔다. 과거 인도에서는 사람이 죽으면 화장을 하고 남은 유골을 탑에다 봉안했다. 불(교)탑은 이러한 문화적 배경을 지닌 인도 불교에서 시작됐다. 석가모니 부처님 생존 시 부처님의 손톱과 머리카락을 봉안한 조반탑이 그 출발이다. 불탑이 신앙의 대상으로 본격화된 것은 석가모니 사후, 화장을 하고 나온 사리를 봉안한 사리탑이 등장하고 서부터다. 이때부터 불탑을 숭배하는 불탑신앙이 불교의 주요 신앙으로 자리 잡았다. 인도불교가 중국으로 넘어오면서 불탑신앙도 그대로 넘어왔다. 그런데 초창기 인도와 중국 불탑은 지금 우리가 알고 있는 불탑과는 많이 달랐다. 가장 큰 차이는 규모였다. 우리가 알고 있는 탑은 대략 사방 1-2m, 높이 5-6m 안쪽이 대부분이다. 하지만 초창기 인도·중국 불탑은 탑이 아니라 오히려 대형 건축물에 가까웠다. 우리나라 경우 현존하지는 않지만 신라시대 조성된 높이 약 80m에 달하는 경주 황룡사 9층 목탑과 현존하는 속리산 범주사 팔상전이 여기에 해당한다. 참고로 많은 이들이 팔상전을 탑이 아닌 전각으로 알고 있다. 하지만 팔상전은 엄밀히 말해 전각이 아닌 현존하는 우리나라 유일의 5층 목탑이다. 중국 탑은 처음에는 목탑으로 시작됐다가 나중에 벽돌탑, 이른바 전탑으로 발전했다. 중국에는 황토가 많아 나무보다는 벽돌로 탑을 만드는 것이 어려우므로 우리 했기 때문이다. 우리나라에서도 처음에는 목탑이 유행했다가 나중에 석탑으로 대체됐다. 중국처럼 전탑이 아닌 석탑으로 발전한 것은 탑 재료가 황토보다는 돌을 구하기가 훨씬 쉬웠기 때문이다. 하지만 이러한 불탑신앙은 이후 불상신앙에 자리를 내어준다. 신앙의 중심이 불탑에서 불상으로 옮겨간 것이다.



현풍 포교당 대웅전 내부

사리를 모신 불탑을 사찰에 모시고 신앙의 대상으로 삼았다. 이후 부처님의 형상을 본뜬 불상이 등장하면서부터 불탑신앙이 불상신앙에 자리를 넘겨주게 된 것. 그런데 우리나라 사찰을 보면 금당 앞 탑의 개수가 다르다. 심지어 탑이 없는 사찰도 있다. 이유가 뭘까? 우리나라는 불교가 처음 들어온 삼국시대 때부터 탑과 금당 형식이 나라별로 차이가 있었다. 고구려계통은 탑 하나에 금당 세 개를 갖춘 '1탑3금당식', 백제는 '1탑1금당식', 신라는 '쌍탑1금당식'이었다. 사찰은 기본적으로 부처님을 모신 집이다. 따라서 한 사찰에는 1기의 불탑이 있는 것이 기본이다. 한 하늘에 하나의 태양이 있는 것처럼 부처님을 상징하는 탑도 한 구역에 하나만 있으면 되는 것이다. 그런데 법당 앞에 탑을 세워놓고 보니 탑이 부처님의 시야를 가리는 형국이 됐다. 그래서 나온 해결책이 중앙을 비워두고 뜰 좌우로 공평하게 2기의 탑을 세우는 쌍탑식이 된 것이다.

... 하지만 쌍탑이 만들어지면서 해탈문을 올라오는 사람은 공상 불상을 볼 수 있게 됐다. 즉, 신앙에 대한 집중도 면에서 본다면 쌍탑은 긍정적이라고 할 수 있는 것이다. (사찰의 상징체계) · 지형스님 · 129쪽

### 4) 현풍 포교당 3층 쌍탑

현풍 포교당은 1908년 처음 창건됐다. 해인사의 변설호 스님이 유가사와 도성암을 왕래하면서 중계지 용도로 설립한 것이다. 이 포교당은 현풍읍 내에서 유일하게 6·25한국전쟁의 피해를 입지 않는 사찰이다. 1958년 김해운 스님이 대웅전과 요사를 중수하고, 1988년 국가지정 전통사찰로 지정되면서 독립사찰이 됐다. 이후 동화사 말사 포교당이 되었으며 성선 스님의 중창과 능설스님

스님을 거치면서 현재와 같은 모습을 갖췄다. 예전 현풍 포교당 법당은 관음보살을 주불로 모신 원통전이었다. 하지만 현재는 석가모니불을 중심으로 관음보살·지장보살을 모신 대웅전으로 바뀌었다. 이 포교당에는 대웅전·요사채·공양간을 제외한 다른 전각은 없다. 대신 대웅전 내에 지장·산신·칠성·독성탱화 등을 봉안해 해당 전각을 대신하고 있다. 한편 현풍 포교당을 대표하는 랜드마크는 뜰에서 있는 잘 생긴 3층 쌍탑이다. 이 탑은 본래 인근 현풍초등학교 운동장 한편에 완전히 해체돼 흩어져 있는 것을 옮겨와 복원한 것이다. 당시 포교당 측이 현풍면·현풍초등학교 총동창회·현풍번영회와 1년 여 협의 끝에 2011년 해체 상태의 석탑부재를 기증받아, 2012년 복원불사를 시작, 2013년 9월 지금의 모습으로 복원했다. 일부 유실된 탑신석·기단부·상륜부 등은 새것으로 교체했는데, 복원이 어색하지 않고 자연스럽게 잘 뒀다는 평을 듣고 있다. 무심코 보면 원형 그대로의 옛 탑인지 새 부재가 들어간 복원 탑인지 구분이 안 될 정도다.

... 이 탑은 고려시대 3층 석탑 양식으로 추정되었고, 달성군 내 몇 안 되는 전통사찰의 탑 중 가장 규모가 크며 장엄한 모습을 드러내고 있어 심상치 않은 기운을 느낄 수 있으며, 달성군의 귀중한 문화유산으로 남아있게 되었다... (현풍 포교당 유래 안내문 중에서)

### 5) 에필로그

《교남지》, 《현풍읍지》 등의 내용을 참고하면 조선시대 송유역불정칙에 따라 현풍읍내 사찰을 해체하고 나온 부재를 관아·향교·서원 등의 건축에 사용했다고 한다. 그 대표적 예가 지금의 현풍향교 대성전 기단부다. 지역향토사학자들은 현풍향교에 사용된 이들 석조부재가 조선시대 현풍관아와 현풍향교 인근에 있다가 폐사된 현풍포교당의 것으로 보고 있다. 그렇다면 어쩌면 현풍포교당에 복원된 잘 생긴 쌍탑도 그 옛날 금화사 금당 앞 뜰에 세워져 있었던 것인지는 모른다. 경내 한 편에는 17세기 것으로 추정되는 작은 공터비도 1기 있다.

## 목요단상 (木曜斷想)

### 코로나가 주는 메시지

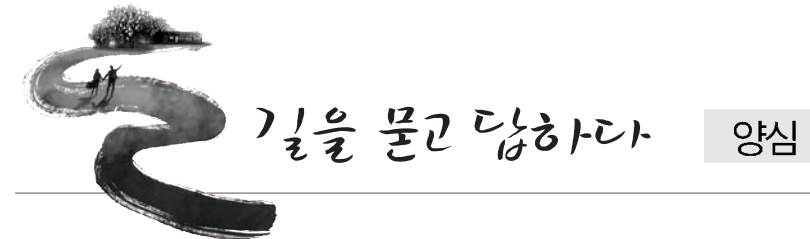
코로나19로 인해 지구촌 전체가 고통을 받고 있는 가운데 경제, 문화, 환경 등 많은 분야에서 변화가 일어나고 있다. 이러한 변화 가운데 코로나가 우리에게 던져 주고 있는 메시지는 무엇인지 곰곰이 생각해 보게 된다.

세계 경제의 많은 부분이 침체되고 있다고 하지만 게임 산업과 온라인 쇼핑 등은 유례없는 활황을 맞고 있다. 온라인 화상회의 플랫폼인 줌(Zoom) 서버 이용자는 작년 12월 하루 100만 명에서 올 3월 2억 명으로 폭증했으며, 온라인 쇼핑을 통한 식품 매출은 90% 이상 증가한 것으로 나타났다. 그러나 배달 주문이 늘어나면서 교통 체증과 불법주차가 사회적인 문제가 되고 있으며 배달물품에 사용된 많은 양의 포장지와 1회용품 사용의 증가로 인한 쓰레기는 중대한 환경문제를 야기하고 있다. 현재의 편리함이 나중에는 큰 재앙을 불러올 수 있다는 경고음이 들리고 있는 것이다.

개인위생에 대한 관심이 높아짐에 따라 손 씻기와 마스크 착용이 습관화되면서 독감을 비롯한 질병이 현저하게 줄었다고 한다. 또 경제활동이 위축되고 사회적 격리가 진행될 몇 달간 전 세계적으로 공기의 질이 눈에 띄게 좋아졌다고 한다. 생태계가 조금씩 되살아나고 있음을 보여주는 장면들도 곳곳에서 나타나고 있다. 자동차 운행 감소, 공장 가동 중단 등으로 인한 탄소배출량 감소가 주된 원인을 누구나 짐작할 수 있다. 기상 전문가들은 기후변화를 완화하지 못하면 코로나보다 더 무서운 위기가 닥칠 것이라고 경고한다. 덧붙여 이 위기를 극복하는 방법은 국제사회가 공동으로 기후변화에 대응하는 길밖에 없다고 역설한다. 기후변화 문제는 미래세대의 생존과 직결된 문제인데 세계 각국은 경제성장에만 관심이 있다고 질타한 스웨덴 소녀의 외침을 흘려들어서는 안 된다. 누구를 위한 경제성장인지, 무엇을 위한 과학기술 발전인지 깊이 생각해 봐야 한다.

코로나19는 영원히 종식되지 않을지도 모른다. 종식되더라도 또 다른 바이러스가 나타날 수 있다는 것이 많은 전문가들의 견해다. 인간이 변하지 않으면 바이러스도 계속된다는 경고가 여기저기서 들린다. 바이러스로 인해 바뀌고 있는 지구 환경을 계속 보존해야 한다는 메시지를 바이러스가 주고 있는 것이다. 지구 환경을 지키는 일은 거창한 것이 아니다. 일회용품 줄이기, 쓰레기 분리배출 등 사소한 것부터 생활 속에서 실천하는 일이 중요하다.

코로나가 던지는 또 하나의 메시지는 공존의 가치다. 코로나는 전 세계 공동의 적이다. 사람을 가리지 않고 나라를 구분하지 않고 퍼져나간다. 코로나 대응에 있어 국가별로 각자도생하는 것은 어리석은 일이다. 개인의 일탈로 전체가 고통 받게 하는 것도 해서는 안 될 일이다. 공존하지 않으면 공멸할 수 있다는 코로나의 메시지를 깊이 새겨야 한다.



필자는 영관장교 시절 육군본부 인사참모부 OO과에서 근무한 경험이 있다. 당시 군 위탁생을 선발하는 업무를 추진할 때의 사례를 소개하고자 한다. 군 위탁생이란 위관장교 중 지원자를 받아 선발하여 국내·외 대학에 위탁교육을 시켜 전 문분야에서 복무하게 하는 제도로써 많은 간부들이 교육 받기를 희망한다. 하지만 대부분의 위관장교들이 전방에서 근무하다 보니 선발계획을 모르거나, 알더라도 부대여건 문제로 지원자 중에서 선발하고 업무를 종결할 수도 있었다. 그러나 내 양심이 그것을 허락하지 않았다. 지금도 그때 내가 실무자로 있을 때 우수한 지원자들을 선발하여 한명 한명에게 위탁교육 선발계획을 알려 주었다. 그리고 지원 의사가 있는 인원은 그의 지휘관에게 전화를 하여 군의 인재육성을 위해 해당 장교가 시험을 볼 수 있도록 조치해 줄 것을 건의하였다. 이렇게 하여 당시 그 어느 해보다도 경쟁률도 높았으며 우수한 위탁교육생을 선발할 수 있었다. 그때 나는 실무자로서 위탁교육생이 전방에서 근무하다 보니 선발계획을 모르거나, 알더라도 부대여건 문제로 지원자 중에서 선발하고 업무를 종결할 수도 있었다. 그러나 내 양심이 그것을 허락하지 않았다. 지금도 그때 내가 실무자로 있을 때 우수한 지원자들을 선발하여 한명 한

## 기고

### 코로나19와 건강보험 제도의 우수성

이에 비해 의료보험에 가입하지 않은 미국의 코로나19 환자가 SNS에 공개한 진단검사 비용은 907달러로 검사 및 치료비가 3만 4,927달러(4,280만 원)에 달한다.



이처럼 우리나라의 건강보험 제도는 낮은 보험료와 높은 의료진급을 가지고 있다. 국민 누구나 아플 때 언제든지 병원을 갈 수 있는 의료체계를 중심으로, 이번 코로나19 의심자에 대한 빠른 검사와 진단이 가능했다. 더불어 조기 치료가 가능했던 것은 치료비 부담 없었던 장점 때문이다. 이제는 건강보험 제도의 우수성이 국민들의 관심 속에서 영원히 함께 할 수 있도록, 공단이 할 수 있는 모든 지원과 노력을 통해 코로나19가 하루빨리 종식되기를 바란다. 또한 정부는 코로나19 장기화에 대비하여 임상과 방역, 검사와 진단이 조화를 이루는 발 빠른 대응을, 국민은 생활적 거리두기를 실천하는 성숙한 시민의식이 절실히 필요하다고 생각한다.

코로나19 확진자가 전 세계적으로 440만 명에 육박하는 가운데 건강보험 제도의 우수성을 전 세계가 부러워하고 있다.

요즘 유튜브 영상에는 한국의 건강보험 제도 우수성에 대한 해외 반응이 폭발적이다. '국민을 포기하지 않는 나라, 대한민국 의료서비스 시스템, 한국은 의료선진국입니다'라는 문구를 접하면서 건강보험제도의 우수성을 다시 한 번 생각해 보게 되었다.

한국은 코로나19로 19일 동안 입원한 환자의 치료비가 970만 원 수준으로 건강보험에서 80%를 부담하고, 국가에서 20%를 부담하기 때문에 본인부담금은 0원이다.

<일진구 국민건강보험공단 대구광역시지서 행정지원팀 과장>



구용희 건양대학교 교수

훌륭한 인재로 육성되어 우리 군의 중추적인 역할을 하고 있는 것을 보면 가슴 뭉클하다. 나는 양심이라는 말을 생각하면 운동주의 서시(序詩)가 떠오른다. 내가 이 시를 좋아하는 이유는, 나도 사람이기에 이해관계에 있어서 도덕적 양심이 흔들릴 때 올바른 마음을 갖도록 채찍질해주기 때문이다. 청년장교 시절에는 봉급을 받아 소대원들과 축구하고 마걸리 한잔 하며 그 시절 배고픈 속을 채우다 보니 저축을 생각할 겨를이 없었다. 결혼하고 아이가 태어나고 부터 나에게도 아이에게 좋은 옷 입혀주고, 좋은 것 먹여주고 싶은 마음에 물욕이 생길 때가 왜 없었겠는가. 하지

만, 그 때마다 운동주의 시가 저절로 암송되어 나를 정화시키고 반성케 하여 양심을 지킬 수 있었던 것은 내 인생에 있어서 행운이 아닐 수 없다.

### 서시

—운동주—  
죽는 날까지 하늘을 우러러 한 점 부끄럼이 없기를  
입새에 이는 바람에도 나는 괴로워 했다.

별을 노래하는 마음으로 모든 죽어가는 것을 사랑해야지 그리고 나한테 주어진 길을 걸어가야겠다.  
오늘 밤에도 별이 바람에 스치 운다.



**MBC+**  
CREATIVE MEDIA GROUP

**한국은 처음이지?**  
대한민국 No.1 스포츠 채널

**MBC every1**  
국내 최고 버라이어티 채널

**MBC SPORTS+**  
대한민국 No.1 스포츠 채널

**MBC Drama**  
드라마로 꿈꾸는 세상

**MBC M**  
내 손 안의 즐거움

**MBC ON**  
다시보는 감동, 함께하는 재미

**MBC+**  
CREATIVE MEDIA GROUP

교육

# 보고 쉽게 따라 해요~

## 대구시교육청, K-에듀파인 길잡이 자체 제작 보급

대구시교육청(교육감 강은희)은 누구나 쉽게 따라할 수 있는 K-에듀파인시스템 길잡이를 자체 제작해 관내 사립유치원 226개원에 보급한다. K-에듀파인시스템 길잡이는 도입 초기 회계 용어가 생소하고, 시스템 사용도 비교적 서툰 점을 감안해 유치원 현장에서 자주 사용하는 핵심 절차를 중심으로 실제 화면을 담아 구성했다. 지난 3월부터 모든 사립유치원은 국가관리회계시스템인 K-에듀파인을 의무적으로 사용하기 시작하면서 현재 대구 관내 모든 226개 사립유치원에서 예산편성을 100% 완료하며 순조로운 출발을 보여주고 있다. 사용 초기 사립유치원에서 K-에듀파인 사용에 대한 열정과 의지는 높지만, 회계 용어의 생소함과 시스템 사용 업무 처리절차에 어려움을 호소해 왔다. 이를 해소하고자 자주 사용하는 핵심내용을 요약하고 사립유치원에서 사용하는 실제화면으로 구성해 누구나 쉽게 따라할 수 있도록 편집·제작한 것이다. 길잡이 내용을 본 조수경 한림유치원 원장은 “많은 글의 설명보다 화면 그림을 중심으로 한눈에 볼 수 있어 교직원도 쉽게 따라할 수 있을 것 같다”라고 매우 만족했다. 이상선 유아특수교육과장은 “올해는 사립유치원 K-에듀파인 도입 원년의 해다. 사립유치원에서 에듀파인 사용이 익숙해질 때까지 지속적으로

하는 실제화면으로 구성해 누구나 쉽게 따라할 수 있도록 편집·제작한 것이다. 길잡이 내용을 본 조수경 한림유치원 원장은 “많은 글의 설명보다 화면 그림을 중심으로 한눈에 볼 수 있어 교직원도 쉽게 따라할 수 있을 것 같다”라고 매우 만족했다. 이상선 유아특수교육과장은 “올해는 사립유치원 K-에듀파인 도입 원년의 해다. 사립유치원에서 에듀파인 사용이 익숙해질 때까지 지속적으로



로 지원할 예정이며, K-에듀파인의 안정적 정착과 함께 사립유치원의 투명한 회계운영에 한걸음 더 나아갈 것으로 기대한다”고 밝혔다. <자료제공 대구시교육청>

## 교사연수의 새로운 방향을 찾다.

### 대구창의융합교육원, 실습형 쌍방향 화상연수

대구창의융합교육원(원장 정진주)은 지난 4-6월까지 230명의 선생님을 대상으로 과학, 메이커 지도역량 강화 쌍방향 화상연수를 실시하고 있다. 사회적 거리두기를 실천하는 중에도 학생들에게 더 나은 수업을 하기 위한 교사들의 수요를 반영해 화상연수에 적합하도록 개발한 콘텐츠를 바탕으로 화상으로 대체해 연수를 진행한다. 이번 연수는 집합연수로 이루어지던 기존의 과학, 메이커 관련 역량강화 연수를 온라인 화상연수에 적합하게 콘텐츠와 연수과정을 재구성해 실시한다. 강사들은 대구창의융합교육원에서 화상으로 강의할 하고 연수생들은 재택 또는 학교에서 3시간 또는 6시간 동안 강사의 시범에 따라 프로그램이나 실험기구를 직접 조작하는 쌍방향 수업을 들으며 진행된다. 현장 교사들의 다양한 의견과 수요를 반영하여 고등학교 과학탐구실험, 아두이노를 활용한 교과지도, 스마트기기와 MBL을 활용한 중등과학실험, 3D 프린팅을 위한 토크게드 모델링, 초중등 과학교과 천체단원 지도역량강화 등의 과정으로 구성됐다. 또한 화상연수의 한계를 극복하기 위해 연수 실시 전 연수 방법 안내, 연수 자료 공유, 질의응답 및 피드백 등을 제공하기 위한 밴드를 개설하여 운영하고 있다. 화상연수에 익숙하지 않은 선생님들도 연수를 잘 이수할 수 있도록 소규모, 수준별로 진행되고 있는 이번 연수는

연수 신청을 받은 지 1시간 만에 모든 과정이 마감되고 마감 이후로도 추가 개설이나



연수 신청을 받은 지 1시간 만에 모든 과정이 마감되고 마감 이후로도 추가 개설이나

## 중앙도서관, 온라인 특별 프로그램 운영

대구시립중앙도서관(관장 정근식)은 6월 한 달 동안 집에서 쉽게 문화생활을 즐길 수 있도록 온라인 특별프로그램을 운영한다. 이번 온라인 특별 프로그램은 여러 명화 속에 담긴 인문학 이야기를 즐길 수 있는 '내 손안의 명화 한 점', 학부모 대상 자녀 역사 교육 프로그램

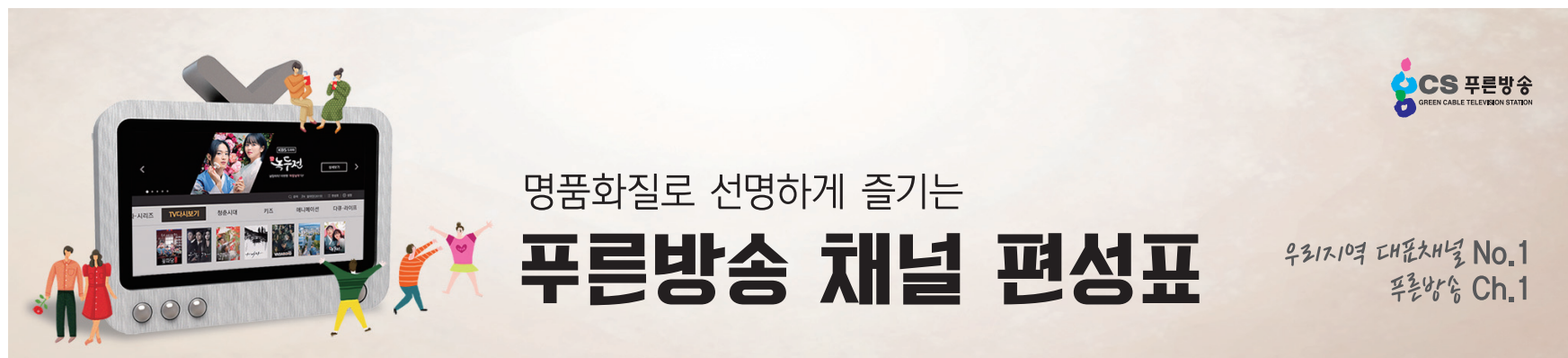
인 '우리아이와 즐거운 역사생활' 2개 프로그램으로 운영된다. 네이버 밴드를 활용한 온라인 강의로 운영될 예정이며, 수강생은 집에서 스마트폰 혹은 PC를 활용해 수강할 수 있다. <자료제공:중앙도서관>

우리 신동들의 반란!  
어른들의 허둥지둥?

**맨 VS 차일드**  
K O R E A

comedy TV k-star LIFETIME 동시편성





## 명품화질로 선명하게 즐기는 푸른방송 채널 편성표

우리지역 대표채널 No.1 푸른방송 Ch.1

### HD국민형방송 채널표

번호	채널명	장르	번호	채널명	장르	번호	채널명	장르	번호	채널명	장르
1-1	푸른방송	지역채널	24-1	YTN	보도	40-1	SBS플러스	오락	58-1	온스타일	여성
2-1	EBS플러스1	교육	25-1	한국경제TV	경제	41-1	드라마스	드라마	60-1	EDGE TV	오락
3-1	EBS플러스2	교육	26-1	MBC에브리원	오락	42-1	KBS드라마	드라마	61-1	KBS W	여성
5-1	tvN	오락	26-2	MBC ON	오락	43-1	MBC드라마넷	드라마	62-1	올리브	여성
6-1	EBS	지상파	27-1	Mnet	음악	44-1	JTBC골프	스포츠	63-1	아이넷	음악
6-2	EBS2	지상파	27-2	채널DIA	오락	45-1	SBS스포츠	스포츠	64-1	이벤트TV	음악
7-1	KBS2	지상파	28-1	코미디TV	오락	45-2	SBS골프	스포츠	65-1	GTV	음악
8-1	CJ오쇼핑	홈쇼핑	29-1	XtvN	오락	46-1	KBSN Sports	스포츠	65-2	SBS MTV	음악
9-1	KBS1	지상파	30-1	스크린	영화	46-2	SPOTV	스포츠	66-1	OCN스릴즈	영화
10-1	롯데홈쇼핑	홈쇼핑	30-2	인디필름	영화	47-1	MBC스포츠+	스포츠	67-1	MBC M	음악
11-1	MBC	지상파	31-1	OCN	영화	48-1	스카이스포츠	스포츠	68-1	상생방송	종교
12-1	GS SHOP	홈쇼핑	32-1	OCN무비즈	영화	49-1	FTV	취미	69-1	BTN불교TV	종교
13-1	TBC/SBS	지상파	32-2	Mplex	영화	50-1	투니버스	키즈/만화	70-1	가톨릭평화방송	종교
14-1	NS홈쇼핑	홈쇼핑	33-1	CNTV	드라마	51-1	JETi재능TV	키즈/만화	71-1	CTS기독교TV	종교
15-1	현대홈쇼핑	홈쇼핑	34-1	K Star	오락	52-1	챔프	키즈/만화	71-2	CBS	종교
16-1	홈쇼핑	홈쇼핑	35-1	하이라이트TV	오락	52-2	에니맥스	키즈/만화	72-1	한국직업방송	공익
17-1	JTBC	총편	36-1	JTBC2	오락	53-1	에니맥스	키즈/만화	73-1	복지TV	공익
18-1	채널A	총편	36-2	JTBC4	여성	54-1	O tvN	여성	74-1	사이언스TV	공익
19-1	TV조선	총편	37-1	CMCTV	오락	54-2	OGN	게임	95-1	OUN	공익
20-1	MBN	총편	37-2	채널이엔	오락	55-1	리얼TV	오락	96-1	국회방송	공익
21-1	공영쇼핑	홈쇼핑	38-1	KBS JOY	오락	56-1	채널차이나	해외드라마	97-1	KTV	공익
22-1	SBS CNBC	경제	39-1	디원	오락	57-1	내셔널지오그래픽	해외다큐			
23-1	연합뉴스TV	보도	39-2	Fun TV	오락	58-1	SBS funE	오락			

※2020. 04. 01 기준

### 디지털케이블방송 채널표

상품 번호	채널명	장르	상품 번호	채널명	장르	상품 번호	채널명	장르	상품 번호	채널명	장르
E 0	케이블 TV VOD HD	가이드	B 55	채널A플러스 HD	정보	B 116	K바드 HD	취미	B 179	KBS Kids HD	취미
E 1	푸른방송	지역채널	B 56	MBN플러스 HD	정보	B 117	FTV HD	취미	E 180	어린이TV HD	취미
E 2	EBS2 HD	지상파	B 57	CMCTV HD	오락	B 118	Fishing TV HD	취미	B 181	에니맥스 HD	키즈/만화
B 3	MBC에브리원 HD	오락	B 58	하이라이트TV HD	오락	P 119	발리어츠TV HD	취미	B 182	에니맥스 HD	키즈/만화
E 4	소핑엔디 HD	홈쇼핑	B 59	SKY HD	드라마	E 121	채널차이나 HD	오락	E 183	JETi재능TV HD	키즈/만화
E 5	TBC/SBS HD	지상파	B 60	KBS JOY HD	오락	E 122	중화TV HD	해외	E 184	카툰네트워크 HD	키즈/만화
E 6	GS SHOP HD	홈쇼핑	B 61	씨네트 HD	영화	B 123	채널J HD	드라마	B 185	챔프 HD	오락
E 7	KBS2 HD	지상파	B 62	SBS funE HD	오락	E 124	채널칭 HD	오락	E 186	부매장	오락
E 8	CJ오쇼핑 HD	홈쇼핑	E 63	K Star HD	오락	E 125	텔레노벨라 HD	드라마	E 187	Nickelodeon	취미
E 9	KBS1 HD	지상파	B 64	Fun TV HD	오락	B 127	HQ+ HD	오락	유료 190	DOG TV HD	취미
E 10	롯데홈쇼핑 HD	홈쇼핑	B 65	GTV HD	여성	B 129	Life U HD	취미	E 191	브레인트V	취미
E 11	MBC HD	지상파	E 66	리얼TV HD	오락	B 130	하스토리 HD	취미	B 192	마음틴TV	취미
E 12	NS홈쇼핑 HD	홈쇼핑	E 67	OBS W HD	교양	B 131	실버아이 HD	취미	B 193	생활체육TV	취미
E 13	현대홈쇼핑 HD	홈쇼핑	E 68	EDGE TV HD	오락	P 132	예술TV Arte HD	교양	P 194	COOK TV HD	취미
E 14	JTBC HD	총편	B 69	KBS W HD	오락	P 133	FX HD	취미	E 204	서울경제TV	취미
E 15	EBS HD	지상파	E 70	트렌디 HD	여성	B 134	코미디TV	취미	B 205	이데일리	취미
E 16	MBN HD	총편	B 71	NQ HD	오락	P 135	EIN연예	오락	B 206	팩스경제TV	취미
E 17	홈쇼핑 HD	홈쇼핑	E 72	패션엔 HD	여성	E 136	FOXlife HD	오락	B 207	매일경제TV	취미
E 18	채널A HD	총편	E 73	MBC ON HD	오락	E 137	TV아시아플러스 HD	취미	P 209	YTN라이프 HD	취미
E 19	TV조선 HD	총편	E 74	ONT HD	오락	E 139	OGN HD	취미	B 210	소상공인방송	취미
E 20	tvN HD	오락	E 75	ONCE HD	취미	E 140	STATV HD	취미	B 211	올리브	취미
E 21	공영쇼핑 HD	홈쇼핑	유료 77	캐치온2 HD	취미	E 141	SBS스포츠 HD	취미	B 212	쿠기건강방송	취미
E 22	신세계쇼핑 HD	홈쇼핑	B 78	인디필름 HD	영화	E 142	KBSN Sports HD	취미	B 213	TBS교통방송	취미
E 23	연합뉴스TV HD	보도	B 79	더무비 HD	영화	E 143	MBC스포츠+ HD	취미	P 214	MBC NET	취미
E 24	YTN HD	보도	B 80	SBS CNBC HD	경제	B 144	SBS골프 HD	취미	E 215	리빙TV	취미
E 25	OCN HD	영화	E 81	MTN HD	경제	B 145	JTBC골프 HD	취미	E 216	메디칼TV	취미
E 26	XtvN HD	오락	B 83	투미온TV HD	경제	B 146	JTBC골프&스포츠 HD	취미	E 217	복지TV	취미
E 27	Mnet HD	음악	E 84	한국경제TV HD	경제	E 147	스카이스포츠 HD	취미	E 218	사이언스TV	취미
E 28	드라마스 HD	드라마	B 87	넷지오월드 HD	다큐	B 148	IB Sports HD	취미	P 219	채널 HD	취미
E 29	드라마 HD	오락	E 88	넷지오월드 HD	다큐	E 149	SPOTV HD	취미	E 222	국회방송	취미
E 30	OCN무비즈 HD	영화	E 89	내셔널지오그래픽 HD	다큐	E 150	SPOTV 2 HD	취미	P 223	국회방송	취미
유료 31	캐치온1 HD	영화	B 90	다큐원 HD	취미	E 151	SPOTV + HD	취미	P 225	한국직업방송	취미
E 32	OCN스릴즈 HD	영화	B 91	스카이트래블 HD	취미	유료 152	SPOTV ON HD	취미	P 226	한국농업방송	취미
E 33	O tvN HD	여성	B 92	SBS FIL HD	취미	유료 153	SPOTV ON2 HD	취미	B 227	소버지TV	취미
E 34	스크린 HD	영화	B 93	채널 뷰 HD	오락	E 155	BTN불교TV HD	취미	E 230	CNN International HD	취미
E 35	채널DIA HD	오락	B 94	FOX채널 HD	오락	E 156	BBS불교방송	취미	E 231	아리랑TV	취미
B 36	AXN HD	영화	B 96	채널이엔 HD	오락	E 157	CBS HD	취미	E 232	NHK WORLD PREMIUM	취미
B 37	Mplex HD	영화	E 97	정중시대TV HD	가이드	E 158	CTS기독교TV HD	취미	E 233	CGTN	취미
E 39	SBS플러스 HD	오락	E 98	씨네플러스 HD	영화	P 159	CGN TV	취미	E 234	CGTN	취미
E 40	K쇼핑 HD	홈쇼핑	E 99	뉴트로TV HD	시니어	P 160	GOODTV	취미	E 235	CCTV 4	취미
E 41	KBS드라마 HD	드라마	B 100	아이넷라이프 HD	취미	E 161	가톨릭평화방송	취미	E 240	EBS플러스1	취미
E 42	W쇼핑 HD	홈쇼핑	유료 103	플레이보이TV HD	성인	B 162	상생방송	취미	E 241	EBS플러스2	취미
E 43	MBC드라마넷 HD	드라마	유료 104	하리니 HD	성인	P 163	C Channel	취미	E 242	EBS영글리시	취미
B 44	JTBC2 HD	오락	유료 105	미드나잇 HD	성인	P 167	동아TV	취미	E 244	JETi EnglishTV	취미
E 45	SK stoa HD	홈쇼핑	유료 106	비키 HD	성인	E 168	육아방송	취미	P 245	워터비	취미
B 46	드라마큐브 HD	드라마	B 108	큐브TV HD	오락	B 169	이엑스스포츠 플러스	취미	E 246	OUN	취미
E 48	올리브 HD	취미	B 109	SBS MTV HD	취미	E 170	Lifetime	취미			
E 49	온스타일 HD	여성	E 110	MBC M HD	취미	B 171	멜스메디	취미			
B 50	JTBC4 HD	드라마	E 111	아이넷 HD	취미	유료 174	잉글리시채널 HD	취미			
E 51	CNTV HD	드라마	E 112	아이넷TV HD	취미	B 175	디즈니채널 HD	취미	UHD 200	UMAX UHD	취미
E 52	드라마HD HD	드라마	E 113	GMTV	취미	E 176	투니버스 HD	취미	UHD 201	UXN UHD	취미
B 53	디원	오락	E 114	KTV	취미	B 177	에니맥스	취미			
B 54	티브이조선2 HD	정보	B 115	바둑TV HD	취미	B 178	Baby TV HD	취미			

※채널상표 및 번호는 관계법령과 방송사 사정 등에 따라 변경 될 수 있습니다.

가임문의 551-2000 www.gcs.co.kr

### 교육

## 직업계고 학점제 체계적으로 지원

### 고교학점제 추진단 본격 가동, 학교 컨설팅 등 실시

대구시교육청(교육감 강은희)은 2020학년도부터 산업수요맞춤형고(마이스터고) \* 1학년부턴 고교학점제가 도입됨에 따라 현장에 안착될 수 있도록 체계적으로 지원한다.

\* 마이스터고 (4교): 대구농업마이스터고, 경북기계공고, 대구일마이스터고, 대구소프트웨어고

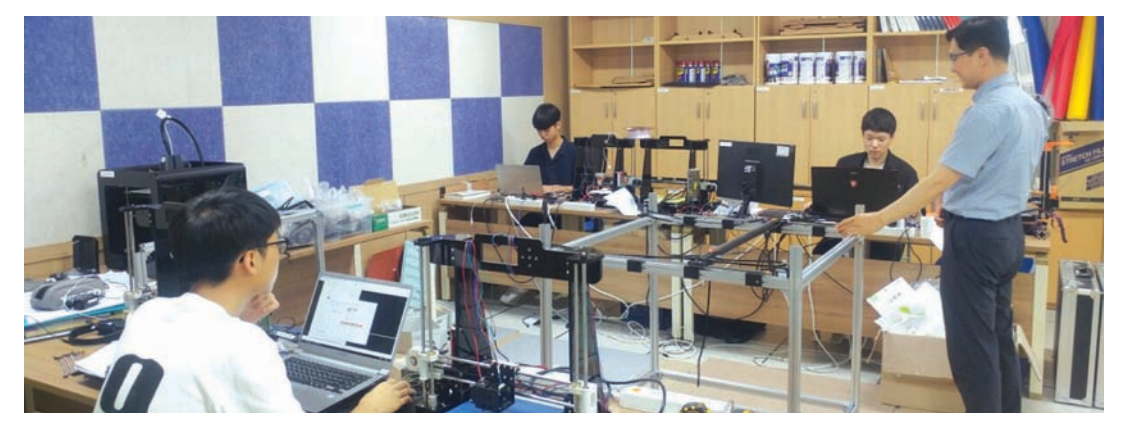
고교학점제는 개별 학교 중심 단일화 구조에서 벗어나 학생의 다양한 진로 선택 희망을 학교의 여건과 상황에 따라 최대한 반영하는 수요자 중심의 교육과정이다. 직업계고에서는 전공 이외에 부전공

을 취득할 수 있으며, 과정평가형 자격제도와 연계해 산업기사자격\*\*도 취득할 수 있다.

\*\* 기존 검정형 자격제도에서는 전문대학 졸업(예정)자가 취득

대구시교육청은 내실 있는 고교학점제 운영을 위해 교육청, 직업교육, 학교별 추진단을 운영하고 있으며, 마이스터고를 중심으로 학교별 2020년 추진계획을 수립했다.

코로나19로 원격수업이 진행되고 있었지만 학점제 담당부장교사 화상회의, 학교컨설턴트 화상회의, 컨설턴트



워크숍(화상 직무연수 포함) 등을 통해 학교현장 안착에 필요한 부분을 협의하고 있다. 대구시교육청 관계자는 “마

이스터고 고교학점제 도입을 계기로 학생의 요구에 맞는 다양한 코스별 직무 중심 교육과정을 수립해 자기주도적

인 진로 설계를 지원하고, 지역 기업과 연계해 산업체와 공동 교육과정 운영함으로써 학생 취업에 중점을 둔 진로 선택을 적극 지원하겠다”고 말했다. <자료제공:대구시교육청>

## 대구국제고 내년 3월 개교

### 신입생 120명 선발, 사회통합전형은 30%

대구시교육청(교육감 강은희)이 준비해 온 대구국제고 가 내년 3월 개교한다.

대구국제고는 전국에서 여덟 번째로 개교하는 국제고로서, 대구외고, 대구외고 등과 동일한 공립 특수목적고등학교이다.

교육국제화특구로 지정된 대구 북구 국유동 도남지구 내에 연면적 2만 2,615㎡, 지하 1층 지상 6층으로 건립 중인 대구국제고는 학년 당 6학급 120명씩, 총 18학급 360명 규모로 올해 12월 완공을 앞두고 있다.

교과 교실제를 위한 다양한 형태의 교실과 국제회의실, 다목적공연장, 중충도서관, 커뮤니티 스트리트, 전교생 수용 기숙사 등 국내 최고 수준의 시설을 갖출 예정이다.

대구국제고에 입학하면, 3년 동안 전체 교과목의 20% 이상을 국제 정치, 국제 경제, 국제법과 같은 국제 계열 전문교과로 이수하게 된다. 이는 전체 교과목의 40%를 전공 및 부전공에 해당하는 외국어 계열 전문교과로 이수하게 되는 외고의 교육과정과

다른 점이다.

또한, 대구국제고는 정보 통신과 환경 생태 관련 과목을 강화하고, 실용 통계, 융합 과학 등의 개설로 창의융합 역량을 길러 다양한 전공 적합성을 증폭시킬 예정이다. 이 밖에도 배운 것을 실천하는 것을 목표로 하는 창의적 체험활동으로서 다양한 지역 연계 프로그램, 국제기구 및 NGO 연계 활동 등이 계획돼 있다.

정부의 특목고 및 자사고의 일반고 전환 정책으로 대구국

제고도 2025년 일반고 전환이 예정돼 있다. 이에 대비해 대구시교육청은 교육부와 향후 운영방안을 지속적으로 협의해 왔고, 일반고 전환 이후에도 대구국제고의 특색 있는 교육과정을 유지할 계획이다.

또한, 교육부의 ‘고교서열화 해소 및 일반고 교육역량 강화방안’ 취지에 따라 타 지역을 제외하고 대구 지역 내에서만 학생을 모집해 우수한 교육 기회를 제공하는 데 동의했다.

대구국제고는 대구시 내 학



대구국제고 조감도

생을 대상으로 외고 및 자사고와 동일하게 올해 12월 자기주도 학습전형을 통해 2021학년도 첫 신입생을 선발한다. 특히, 정원의 30%를 사회

통합전형으로 선발하고, 그

중 일부를 다문화 가정 자녀 인원으로 할당해 사회적 약자에 대한 교육 기회를 확대한다. 입학전형요강은 8월 중 정식 공고될 예정이다. <자료제공:대구시교육청>

## 대구글로벌스테이션, 온라인 영어학습 채널 운영

대구교육연수원(원장 김승한) 대구글로벌스테이션은 학생들이 쉽고 편리하게 활용할 수 있도록 다양한 학생들의 관심을 반영한 새로운 온라인 콘텐츠를 20일부터 10주간 수요일마다 유튜브 채널을 통해 제공한다.

글로벌스테이션에서는 초등 3~6학년 학생들이 언제든지 글로벌스테이션 콘텐츠를 활용하여 스스로 영어 공부를 할 수 있도록 지난 3월부터 자체 제작한 온라인 영어

학습 콘텐츠를 유튜브 채널(Channel-Station)을 통해 상시 제공하고 있으며, 다양한 국적의 원어민 교사가 직접 출연하여 다채로운 주제로 영어 학습을 할 수 있는 양질의 콘텐츠를 제공하고 있다.

또한 등교 수업 이후에는 사전 신청한 초등학교(22교, 1800명)를 대상으로 글로벌스테이션 주중 프로그램에 더욱 쉽게 참여할 수 있도록 자체 제작한 글로벌문화체험 수업 영상과 워크북이 제공될 예정



이다. 상세 내용은 홈페이지((http://www.dge.go.kr/dg

s)를 참고. <자료제공:대구교육연수원>



## 대구학생문화센터 대구 미술창작 아카데미, 쌍방향 원격 미술실기

대구학생문화센터(관장 조태환)는 코로나 19로 인해 학교의 원격수업이 시행됨에 따라 대구 미술창작 아카데미의 수업을 5월 초부터 원격으로 시작했다.

실기수업을 원격으로 함에 우려되는 점이 많았지만 강사와 몇 차례의 협의와 원격에 맞는 프로그램으로 수정, 그리고 충분한 사전 테스트를 진행했다.

대구학생문화센터의 2020 신규 사업으로 미술에 소질이 있는 초등학교 4-6학년 학생 69명을 선발, 미술의 기초부터 창의·융합적 사고를 기를 수 있는 다양한 심화 프로그램을 통해 초등학교들이 미술적 재능을 마음껏 펼칠 수 있도록 하는 데 목적이 있다.

특히 지역의 대학 교수, 영재교육 미술교사, 현직 화가 9

명의 수준 높은 교육을 무상으로 받을 수 있어 학부모들의 기대감을 크게 모으고 있다.

수업방식은 쌍방향 수업으로 구글 클래스, 구글 미트, 미러링, 실물 화상기 등을 활용하며, 강사의 기초 설명과 학생들이 활동지에 아이디어 작성 후 직접 실기작업을 하는 방식이다.

화상으로 작업의 과정을 소통하며, 강사는 학생들에게 수정사항을 바로 알려주고, 학생은 친구들이 작품을 같이 볼 수 있도록 화면에 띄워 줌으로써 강의실에서 하는 실기 수업처럼 현장감 있게 진행했다.

입체 실기 담당 이시영 교수는 “원격수업으로 하는 것이 실제 강의실에서 하는 수업보다 어려운 점이 많지만,

아이들이 화면 안에서 완성된 작품을 보여주고 궁금한 것을 묻고, 소감을 말하는 모습을 보니 새로운 미술수업의 가능성을 느꼈다”라고 원격수업 후 소감을 말했다.

이교수의 입체 수업은 눈을 감고 종이를 만지고 재질을 느끼는 감각수업으로 재료의 특성을 충분히 파악해 3차원 입체 작품으로 만들어 학생들만의 독특한 조형미를 직접 느껴보도록 지도했다.

조태환 관장은 “장기화되는 원격 수업에 발맞추어 미술교재 및 재료를 드라이브스루, 우편 발송 등으로 배부하는 것을 추진 중이며 출석 수업이 시작되기 전까지 학생들이 집에서 미술 활동을 할 수 있도록 지원할 예정”이라고 밝혔다.

(자료제공:대구학생문화센터)



종이 한 장으로 만드는 예술 학생 결과물

## 설치 조각가 박휘봉의 작업인생 40년 들여다보다

대구문화예술회관, 지역 원로작가 회고전 '박휘봉 작업 40년: 1981-2020'

대구문화예술회관은 지역 예술의 역사를 써온 원로작가들을 지속적으로 조명하고 기록하기 위한 일환으로 원로작가 회고전 '박휘봉 작업 40년: 1981-2020'을 개최한다.

대구문화예술회관에서는 미술사적 가치가 있는 지역 원로 미술인을 연구·조명해 지역 미술의 역사성과 우수성을 알리고 자긍심을 높이고자 원로작가 회고전을 마련해오고 있다.

올해에는 지역 원로 설치 조각가 박휘봉의 작품세계 전반을 조명하는 '박휘봉 작업 40년: 1981-2020'展을 마련했다.

대구문화예술회관 1~3전시실에서 펼쳐지는 이번 회고전은 작가의 시대별 작품 흐름을 한 자리에서 볼 수 있게 전시를 구성했다. 시대별 대

표 작품과 함께 아카이브 자료를 정리해 보여줌으로써 40여 년간 이루어진 작업 활동의 역사를 기록한다.

1전시실에서는 2017년부터 최근까지 진행 중인 폐철근 추상조각 설치작업을 전시한다. 작가의 이전 작업들이 형상을 만들어내는 것이 궁극적인 목적이었다면 근래의 작업은 변화하는 과정과 상황에 집중한다.

2전시실에서는 1990년대 후반부터 진행된 '도시인(都市人)' 연작이 전시된다. 1990년대 후반부터 작가의 작업은 재료와 표현 면에서 큰 변화를 보였는데, 이 시기 작가는 발전하는 도시문명 속에서 존엄성을 잃어가고 점차 황폐화 되어가는 인간상을 주제로 '도시인'들을 만들어 내었다.

3전시실에서는 초기 조각 작품인 1980년대의 '율(律)'

시리즈와 1990년대 주로 작업한 '비상(飛翔)' 시리즈, 그리고 2000년대 이후의 작업인 '이미지(IMAGE)' 시리즈가 전시된다.

이번 전시는 작업 초기부터 현재까지 작가의 작업의 변화를 한자리에서 볼 수 있도록 가능한 많은 작품을 모으고자 했다는 점에서 의미가 있다. 전시를 통해 대구 시민들이 지역 원로작가의 예술에의 부

단한 노력과 불굴의 의지는 물론, 대구 미술의 우수한 작품성을 느껴볼 수 있는 기회가 될 수 있다.

대구문화예술회관에서는 코로나19 확산 방지 및 생활속 거리두기 이행을 위해 전시 사전예약제를 실시한다. 전시 관람은 오전에는 10~12시까지, 오후에는 2~5시까지 가능하며, 대구시 통합예약시스템을 통해 사전예약하고 방

문해야 관람할 수 있다.

마스크 미착용자와 37.5°C 이상 발열자는 입장이 금지되며, 관람객은 반드시 마스크를 착용하고 손소독과 체온측정 후 코로나19 관련 설문서, 개인정보제공동의서를 작성한 후에 입장할 수 있다. 그리고 관람시 안내원의 안내에 따라 관람객 간 2M 이상 거리를 유지하여 관람 동선을 지켜 관람해야 한다. 이번 전시의 관람료는 무료이며, 자세한 내용과 일정은 대구문화예술회관 홈페이지에서 확인할 수 있다.

(자료제공:대구문화예술회관)

## 대구문화예술회관 문화가 있는 날 '수요상설공연' 시작

대구문화예술회관은 10월까지 수요일마다 동편야외무대에서 '수요상설공연'을 선보인다.

수요상설공연은 시민들의 다양한 문화욕구를 충족시키고자 국악과 클래식음악, 성악, 무용 등 다채로운 장르로 구성했다.

시립예술단 4개 단체(시립국악단, 시립무용단, 시립소년소녀합창단, 시립극단)의 공

연과 함께 대구지역예술인간 단체의 무대도 준비돼 있어 볼거리 또한 풍성하다.

'수요상설공연'은 5월 27일~10월 7일까지 매주 수요일 오후 7시에 만나볼 수 있으며, 야외공연 특성상 우천 시에는 공연이 취소된다. 자세한 공연 일정은 대구문화예술회관 홈페이지에서 확인 가능하다.

(자료제공:대구문화예술회관)

## '24시간 On-air' 예술인 희망in 달서, 슬기로운 문화생활

2020 DSAC 대구예술인지원프로젝트



(재)달서문화재단(이사장 이대훈) 웃는얼굴아트센터(관장 이성욱)는 코로나19 사태로 침체되어 있는 지역 예술계를 활성화시키는 동시에 양질의 공연 콘텐츠로 대구시민들에게 희망의 메시지를 전달하는 DSAC 대구예술인지원프로젝트 '예술인 희망in 달서, 슬기로운 문화생활' 사업을 진행한다.

이번 프로젝트는 코로나19 확산에 어려움을 겪고 있는 지역 예술인 및 예술단체를 지원하고 오랜 기간 공연에 목말라 있는 지역민들을 응원하기 위해 진행되는 프로그램이다.

공모를 통해 선정된 다양한 장르의 17개 팀과 코로나19로 인해 연기되었던 웃는얼굴아트센터 상반기 기획공연 7작품 등 24건의 공연을 온라인에서 만나볼 수 있다.

언제, 어디서든 내가 즐기고 싶을 때 다양한 장르의 공연을 즐길 수 있는 '24시간 On-air' '예술인 희망in 달서, 슬기로운 문화생활'은 6월 13일 '테너 김완준의 가곡정원' 까지 3주 동안 매일 정오 웃는얼굴아트센터 유튜브 채널과 웃는얼굴아트센터 홈페이지에 업로드되며 누구나 무료로 즐길 수 있다. 문의) 053-584-8719 (자료제공:달서문화재단)

### ♣ 업로드 일정

게시 일	단체명	공연명	비고
5. 21(목)	라모아트컴퍼니	스워드세레나데	부부의 날
5. 22(금)	CM오케스트라	음악극<피터와 늑대>	
5. 23(토)	극단 나무테랑	유지컬<여행>	
5. 24(일)		안단테브릿지	밴드
5. 25(월)		코멘스밴드	밴드
5. 26(화)		밴드 레미디	밴드
5. 27(수)		브릴리언트	국악
5. 28(목)		신민속악회 바디	국악
5. 29(금)		노래하는 가야금 놀다가	국악
5. 30(토)	극단 고도	어린이 유지컬 <피터팬>	
5. 31(일)		드림문화예술연구소	클래식
6. 1(월)		비온드	클래식
6. 2(화)		차경훈, 구수민	클래식
6. 3(수)		관피야모 앙상블	클래식
6. 4(목)		그룹 아나키스트	무용
6. 5(금)	최석민무용단	한국무용	
6. 6(토)	엘리트 발레단	돈키호테 中	
6. 7(일)	정진우 무용단	나는 누구인가?	
6. 8(월)	플레이리스트	남독극<니가 걱정되니까>	
6. 9(화)		대구발댄스컴퍼니	
6. 10(수)	극단 수작	남독극<Because of>	
6. 11(목)		더 소프라노스	클래식
6. 12(금)	대경오페라단	카르멘 갈라콘서트	
6. 13(토)		테너 김완준의 가곡정원	클래식

※ 매일 12시에 업로드 예정 ※ 위 일정은 변경될 수 있습니다.

## 대구작가 소개 프로젝트 '나의 예술세계' 유튜브 송출

7월까지 대구미술관 채널 통해 영상 30편 송출

대구미술관(관장 최은주)은 코로나19 사태로 어려움을 겪고 있는 지역 미술인을 위해 지역작가를 연구·소개하는 영상 프로젝트 '나의 예술세계'를 미술관 공식 채널(유튜브, 페이스북, 인스타그램)에 순차적으로 송출한다.

대구미술관(관장 최은주) 주최, 대구미술협회(회장 이점찬)가 후원하는 '나의 예술세계'는 대구작가와 미술관련 종사자를 대상으로 작가 30명, 제작진행자 15명을 선정하여 온라인 홍보하는 대구미술인 지원 프로그램이다.

대구미술관은 이 프로젝트를 위해 지난 3월 공모와 심사, 4월 초 제작 회의 및 강연, 4월 말 영상촬영과 편집을 거쳐 5월 13일부터 작가소개 영상을 유튜브에 게시하기 시작했다.

이번 프로그램에는 작가 30명과 제작진행자 14명이 최종 참여했다. 작가는 대구 전업

작가 중 지원이 필요한 신진·중견작가 위주로 선정하였고, 제작진행자는 지역 신진 큐레이터, 방송 관련자, 문화 기획자 등 기획 경력자로 구성했다.

5월 25일 기준 신강호, 심윤, 이성경 작가의 '나의 예술세계'를 대구미술관 공식 채널에 게재했으며, 7월까지 30

명의 대구 작가 소개 영상을 순차적으로 송출한다.

최은주 관장은 "이번 프로젝트가 대구지역 미술인을 위한 대구미술관의 공적 역할을 강화하고, 작가와 기획자의 활동 영역을 확장해 건전한 대구미술 생태계 형성에 기여할 것이라 생각한다"고 말했다.

(자료제공:대구미술관)



## 대구예술발전소 10기 입주작가 프리뷰전 'Let me introduce myself'

(재)대구문화재단(대표이사 박영석)에서 운영하는 대구예술발전소는 20일 재개관을 맞아 6월 14일까지 대구예술발전소 10기 입주작가 프리뷰전 'Let me introduce myself'를 선보인다.

재개관에 앞서 온라인을 통해 먼저 프리뷰전 공개했으며, 20일 재개관 후에는 온라인 사전예약을 통해 관람할 수 있다.

이번 프리뷰전은 올해 초 전국 공모를 통해 대구예술발전소 10기 국내 입주작가로 선정된 18팀(장가10, 중가8)의 작품세계를 소개하는 자리로 전시기간 동안 영상, 설치, 회화 등 30여 점을 선보인다.

참여작가로는 ▲시각분야에 강은혜, 김박현정, 김은, 손지영, 윤재원, 이설행, 이신

아, 이은재, 장철원, 최진연 ▲공연분야에 아트컴퍼니 도아이도, 이다솜 ▲다원분야에 정찬희, 임현정 작가가 참여한다.

세계적으로 코로나19가 확산됨에 따라 문화예술계가 침체되고 예술인들이 어려움을 겪고 있는 상황에서도 입주작가들은 꾸준히 작업활동을 이어오고 있으며, 대구예술발전

소 재개관을 맞아 이번 프리뷰전을 준비했다. 대구예술발전소의 전시 관람시간은 오전 10시~오후 6시까지이며, 반드시 사전예약을 통해 입장 가능하다.

관람 안내와 전시 관련 상세한 내용은 대구예술발전소 홈페이지(www.daegufactory.kr)에서 확인할 수 있다.

(자료제공:대구문화재단)



# 코로나19 검체채취 키트도 수출 날개

(주)인코아, 올초 경영난속 발빠르게 채취 키트 개발하자 각국서 문의

대구경북첨단의료산업진흥재단(이사장 이영호, 이하 '대경첨재단') 입주기업의 코로나19 검체채취 키트에 대한 해외수출 상담이 활발하다. '㈜인코아'는 각각 코로나19 PCR검사를 위한 검체 채취기와 검체 보관용 시약인 '코어스왐(Core-Swab)'과 '코어유티엠(Core-UTM)'을 개발, 빠르게 이달말 생산 예정이다.

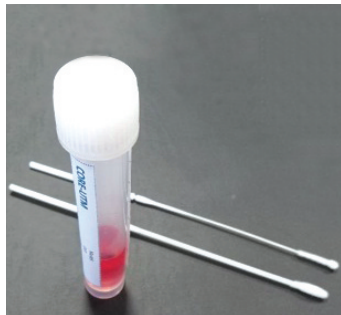
검체채취 키트는 식약처로부터 제외진단의료기기로 허가를 받고 5월말~6월중 생산될 예정인데 에라도르, 페루 등으로 수출될 예정이다. 영국, 캐나다, 인도, 미국, 독일, 과도 상담이 진행중이다. 최근 코로나19 진단키트의 해외 수출이 활발해지면서 덩달아 검체채취 키트의 수출길도 청신호가 켜졌다. '㈜인코아(대표 김동탁)'의 'Core-Swab'과 'Core-

UTM' 2개 제품은 검체채취 키트 세트이다. 'Core-Swab'은 바이러스 진단을 위해 샘플채취에 사용되는 면봉 종류이고, 'Core-UTM'은 보관용 시약이다. 특히 코로나19 바이러스는 채취 후 환경에 따라 RNA 구조가 훼손되어 검사결과에 영향을 미칠 수 있는 만큼 민감도 등의 성능에 중점을 가지고 개발됐다. 해외에서 국내 진단키트뿐

아니라 검체채취 키트도 인기가 높다. '㈜인코아' 제품은 인체공학적인 디자인과 안전한 표본 채취·운송이 가능하다. 100 CLASS 클린룸에서 제조해 엄격한 품질관리 상태에서 생산된다.

'㈜인코아'는 대구시 첨단의료복합단지에 위치한 의료기기 개발 및 제조 벤처기업이다. 올해 초 코로나19로 인해 기존 판매제품의 매출 하락 어려움을 겪자 좌절하지 않고 기존에 제작하던 자궁경부암(인유두종바이러스) 채취키트의 선행연구를 바탕으로 발 빠르게 코로나19 검체채취 키트를 출시했다.

또한 당시 연구에 협력했던 기업인 '㈜엠모니터(대표 전호성)'에서 개발한 코로나19 진단키트의 해외마케팅에 참여하면서 전 세계 바이어에게 제품을 소개하고 알릴 수 있었다. 최근 에라도르에 진단 키트 10만 테스트의 수출성과를 거뒀다.



Core-Swab과 Core-UTM

2014년에 설립된 '㈜인코아'는 일회용내시경처리구류(Core-Clip 외 5종) 및 국소 지혈용드레싱(HEMOBLOCK) 등 2, 3등급 의료기기 제조업체이다.

이번 검체채취 키트의 개발로 제외진단기기 분야 사업확대를 통해 위기를 기회로 만드는 지역 벤처기업의 사례를 보여주었다. 최근 식약처는 코로나19 진단시약과 같은 제외진단의료기기의 안전관리를 위해 제정한 '제외진단의료기기법'을 5월 1일부터 시행했다.

〈자료제공:대구경북첨단의료산업진흥재단〉

## 코로나19로부터 안전하게 아동생활시설 환경 개선

보건복지부(장관 박능후)는 아동복지시설(아동양육시설, 공동생활가정, 아동일시보호시설, 아동보호치료시설 등) 생활아동이 가정과 같은 환경에서 지내며 코로나19, 여름철 감염병(여름철 위생환경 취약으로 식중독, 폴레라, 장티푸스 등 발생에 따라 하절기 아동복지시설 전수 안전점검도 실시(올해 5. 11~7. 3)) 등으로부터 보호하기 위해 전국 시설 대상으로 기능보강사업을 추진한다.

기능보강사업은 2014년부터 매년 추진해 왔으며, 올해도 복원기금 58억 원과 지방비를 포함해 총 116억 원을 투입한다. 이를 통해 아동의 물리적 안전을 위한 노후시설 개축·개보수, 집단감염 예방을 위한 1인용 침대, 살균기능 세탁기·빨래 건조기·식기 세척기를 중점 지원한다.

아동복지시설은 코로나19에 대응하기 위해 전용물품(개인용 수건, 식기류, 휴대전화, 침구류 등) 사용하기, 취침 시 일정 거리 유지를 위한 침대 재배치 등을 통해 '생활속 거리두기' 실천을 더 강화한다.

특히 올해부터는 시설 생활아동의 사생활을 보장함과 동시에 아동의 인권 증진, 자립 성장 지원을 목표로 '3단계 일상생활 체험 공간' 조성을 위한 생활공간 개선사업 지원을 강화한다. 실제 자립 생활 환경과 유사한 공간 조성을 위해 생활 공간별로 침실, 거실, 주방, 욕실 등을 설치한다. 또한 스스로 장보기, 요리, 청소, 분리수거, 빨래, 전구 교체 등 독립생활을 보호종료 전에 충분히 경험하도록 한다.

〈자료제공:보건복지부〉

# 대구시민 건강관심 높아졌다

2019 지역사회 건강조사 결과 흡연·음주 '감소'

2019년 지역사회 건강조사 결과 흡연, 음주 등 주요 건강지표가 개선되고, 금연 시도율, 체중조절 시도율이 증가하는 등 건강에 대한 관심이 높아진 것으로 나타났다. 각 지표별 구·군간 격차가 있어 건강격차 해소 및 지역별 특성에 맞춘 건강정책이 필요한 것으로 분석됐다.

2008년 조사가 처음 시작된 대구시 지역사회건강조사 12년차 주요결과는 다음과 같다.

대구시 흡연율은 지속적으로 감소하는 추세이며, 현재 흡연자의 금연 시도율은 증감을 반복하고 있으나 전년대비 23.1%p 대폭 증가했다. 금연을 결심할 경우 보건소 금연클리닉을 통해 6개월간 전문 상담가에게 금연 상담을 받을 수 있으며, 니코틴 보조제 등 금연 물품을 제공받을 수 있다.

▶현재 흡연율: '08년 25.5%→'18년 21.7%→'19년 19.8% ▶남자 현재 흡연율: '08년 48.5%→'18년 40.9%→'19년 37.7% ▶흡연자의 금연시도율: '12년 27.3%→'18년 20.9%→'19년 44.0%

월간 음주율과 연간 음주자의 고위험음주율은 증감을 반복하고 있으나, 월간 음주율은 전년대비 2.9%p 감소하고, 연간 음주자의 고위험음주율과 함께 전국 중앙값보다 낮은 수준이다.

▶월간 음주율: '08년 55.7%→'18년 61.5%→'19년 58.6%(전국 60.7%) ▶연간 음주자의 고위험음주율: '08년 16.8%→'18년 14.7%→'19년 15.3%(전국 17.9%)

중등도 이상 신체활동 실천율은 11년간 5.6%p 증가하고, 걷기 실천율은 최근 3년간 전국 중앙값보다 높은 수준을 유지해, 정기적인 신체활동을 하는 시민이 많아진 것으로 나타났다. 대구시는 구·군간 신체활동 격차를 해소하고자 2019년

부터 경북대학교와 함께 연구사업을 진행하고 있다.

▶중등도 이상 신체활동 실천율: '09년 19.0%→'17년 21.2%→'19년 24.6% ※중등도 이상 신체활동 실천율 11년간 5.6%p 증가, '17년 대비 3.4%p 증가 ▶걷기 실천율:(대구) '17년 43.2%→'18년 46.2%→'19년 44.6%(전국) '17년 38.6%→'18년 41.9%→'19년 39.9%

비만율(실측)은 전국적으로 증가추세이나, 연간 체중조절 시도율은 전년 대비 9%p 증가해 체중을 줄이거나 유지하기 위해 노력하는 시민이 많아진 것으로 나타났다.

▶비만율(실측): '18년 31.3%→'19년 32.5% ▶연간 체중조절 시도율: '08년 45.0%→'18년 55.4%→'19년 64.4%

영양 및 식생활에서 저염선택율(TYPE1)은 12년간 5.2%p 증가하였으며 식품을 사거나 고를 때 영양표시를 확인하는 시민 증가로 건강한 식생활을 잘하고 있는 것으로 나타났다.

▶저염 선택율(TYPE1): '08년 39.8%→'19년 45.0% ▶영양표시 활용률: '18년 80.3→'19년 82.1%

스트레스 및 우울감경험률은 매년 감소추세였으나 2019년 소폭 상승했다.

▶스트레스인지율: '08년 30.1%→'18년 23.3%→'19년 25.1% ▶우울감 경험률: '08년 7.2%→'18년 3.4%→'19년 5.4%

구강건강은 저작불편 호소율(65세 이상)은 지속적 감소로 전국 중앙값 보다 낮은 수준이며, 점심식사 후 칫솔질 실천율은 증감을 반복하는 추세이고, 6년 전 대비 3.8%p 증가했다.

▶저작불편호소율: '08년 53.7%→'18년 31.2%→'19년 32.0% ▶점심식사 후 칫솔질 실천율: '14년 55.2%→'18년 58.1%→'19년 59.0%

고혈압 및 당뇨병 진단 경험율과 치료율은 증감을 반복하는 추세이며, 11년간 당뇨병 환자 중점관리, 인식개선사업으로 당뇨병치료율이 14.5%p 증가해 만성질환 예방관리에 크게 기여한 남구 보건소는 5. 22 개최하는 지역사회건강조사 평가대회에서 보건복지부장관 표창을 받을 예정이다.

▶대구 고혈압 치료율: '08년 92.5%→'17년 89.5%→'18년 93.2% ▶대구 당뇨병 치료율: '08년 84.3%→'17년 88.4%→'18년 92.3% ▶남구 당뇨병 치료율: '08년 83.0%→'17년 80.0%→'18년 97.5%

혈압수치 인지율은 9년간 8%p 증가했고, 혈당수치 인지율은 6.3%p 증가했다. 자신의 혈압·혈당·콜레스테롤 수치를 알고 정상 수준을 유지하는 것은 뇌졸중, 심근경색, 당뇨병 등으로 사망하거나 불구가 될 확률을 낮추는 첫걸음으로 모든 시민이 자신의 혈압·혈당 수치를 알고, 조기 발견하여 예방할 수 있도록 노력할 것이다.

2019년 지역사회 건강조사의 주요내용은 시민의 건강행태, 건강수준, 삶의 질, 안전의식, 이환 및 의료이용 등으로 지역사회와 정책부서의 요구를 수렴해 전문가 자문을 거쳐 확정됐으며, 책임대학인 경북대학교의 기술지원을 받아 훈련된 조사원이 표본가구를 방문해 8개 구·군 만 19세 이상 성인을 대상으로 3개월간 총 7,292명을 조사했다.

〈자료제공:대구시청〉

## 건강칼럼



보성조현의원 원장 조현정



### 생리기간만 되면 발생하는 변비와 설사

여성이라면 매달 월경이라는 행사를 경험하게 된다. 날도 더워지면서 찜찜함만으로도 힘든데, 동반되는 하복부 통증, 유방통증, 두통, 우울, 무기력 등 다양한 증상으로 고생하는 경우가 있다.

통증 뿐 아니라 생리기간만 되면 반복되는 변비와 설사로 고생하는 여성분들도 있다. 평소에는 크게 문제가 없던 배변활동이지만 생리가 다가오면서 변비와 창만감으로 고생하다 생리가 시작되면서 변이 물러지거나 설사를 하는 경우가 있다.

이는 프로게스테론(progesteron)과 프로스타글란딘(Prostaglandin)이라는 호르몬으로 인한 현상이다. 프로게스테론은 배란 후 분비되어 착상이 이루어질 수 있도록 자궁수축을 억제하여 자궁내막을 유지하는 역할을 한다. 이때 장 수축도 억제하기 때문에 배변 활동이 느려지고 변비가 생기게 된다. 이후 프로게스테론이 줄어들게 되면서 변비가 해소되게 된다.

이루어지지 않으면 자궁벽이 허물어져 나오게 되는데, 이때 자궁벽 점막층이 잘 나올 수 있도록 프로스타글란딘이라는 물질이 분비된다. 이 물질은 자궁근육을 강하게 수축하여 월경혈이 잘 나올 수 있도록 하며 자궁의 지혈을 돕는다. 문제는 자궁 뿐 아니라 장도 함께 수축시키게 되어 대장에서 충분한 수분흡수가 이루어지지 않게 되면서 무른 변 또는 설사를 유발하게 된다. 어떤 호르몬에 민감하게 반응하느냐에 따라 변비와 설사 중 하나에만 반응하기도 하고 둘 다 경험하기도 한다.

한의학적으로는 비장(脾臟)의 기능이 허약해 설사가 발생하는 것으로 보고 있다. 이때는 장의 기능을 정상적으로 돌리고 비장의 기능을 돕기 위한 삼령백출산, 이종탕과 같은 비장을 따뜻하게 해주는 처방이 많이 사용되고 있으며 침과 뜸치료가 병행되기도 한다.

일시적이고 심하지 않은 경우에는 큰 문제가 되지 않으나 증상이 심하여 하루에도 여러 번 화장실을 가게 되고 불편함이 크다면 생리기간의 건강한 삶을 위하여 한방치료를 받는 것이 좋다.

변비나 설사 뿐 아니라 반복되는 월경통을 줄이기 위해서는 규칙적인 생활과 충분한 수면을 취하는 것이 좋다. 비장의 기능을 떨어뜨릴 수 있는 차가운 음식보다는 따뜻한 음식을 먹고 압박되는 의복보다는 헐렁한 의복을 입으며 몸을 따뜻하게 유지하는 것이 좋다. 카페인, 알코올, 유제품, 맵고 자극적인 음식은 설사를 악화시킬 수 있어 속이 약한 경우에는 평소에도 삼가는 것이 좋다.

평상시 많이 앉아있는 생활로 골반이 틀어지고 하반신 혈액순환이 떨어지는 경우가 많아 꾸준한 운동과 스트레칭을 해주시는 것이 좋다.

대구시달서구 달구벌대로 1607 / 보성조현의원 ☎053-564-0401

## 국내최초 의료기관과 지자체 정보연계 시스템 구축

건보공단, 요양병원 입원환자 퇴원 후 지역사회 복귀 지원

국민건강보험공단(이사장 김용익)은 요양병원에서 퇴원이 예정된 환자의 안정적 지역사회 복귀를 지원하기 위해 요양병원과 지자체 간 자원(서비스) 연계 시스템(요양병원 환자지원팀이 퇴원 후 지역사회 복귀에 필요한 환자의 퇴원지원표준계획서를 지자체(행복e음)에 의뢰하고 지자체가 환자에게 필요한 서비스 목록을 요양병원으로 회신하는 시스템)을 구축해 지역사회 통합돌봄 선도사업 지역 [16개 지역(경남김해, 전북진주, 충남천안, 광주서구, 충북진천, 경기남양주, 경기부천, 경기안산, 경기화성, 대구남

구, 부산부산진구, 부산북구, 전남순천, 제주서귀포시, 제주제주시, 충남청양)]부터 운영한다고 밝혔다. 기존에는 요양병원 환자지원팀이 퇴원예정 환자에게 필요한 지역사회 서비스 정보를 팩스 또는 유선으로 의뢰해 연계함에 따라 업무처리 시간이 소요되고 지역서비스에 대한 정보 부족 등의 문제로 환자에게 적합한 연계지원(서비스)을 찾는 데 어려움이 있었다. 공단은 이러한 문제를 해결하고 요양병원 입원환자의 퇴원 후 지역사회 자원 연계 업무를 효율화하기 위해 공단

medicare.nhis.or.kr/portal/index.do)에 해당 시스템을 구축하고 운영을 시작했고, 또한 요양병원 퇴원이 예정된 장기요양수급자의 경우 동 시스템을 통해 지자체 외 노인 장기요양보험 운영센터로도 연계하여 상담을 받을 수 있도록 했다.

현재는 주민등록 주소지가 지역사회 통합돌봄 선도사업 지역에 해당하는 환자만 대상이나, 선도사업 지역 확대에 따라 서비스 연계 대상자도 확대될 예정이며, 요양병원은 지역사회 서비스 발굴 부담 완화로 환자에게 적시에 필요한 서비스 연계가 가능하고

지자체는 퇴원계획 공유를 통해 서비스 연계가 필요한 대상자 확인이 용이해질 것으로 기대된다. 건보공단은 요양병원 퇴원 환자지원 활성화와 환자지원팀의 전문성 강화를 위하여 요양병원 퇴원환자지원 기본 교육 및 지사 지역사회연계팀원을 통한 요양병원 현장지원을 운영하고 있다.

건보공단 강청희 급여상임이사는 “가정에서 돌봄이 어려워 장기입원을 할 수밖에 없는 노인의 지역사회 복귀에 도움이 되길 기대한다”며, “앞으로도 지역사회 통합돌봄팀의 전문성 강화를 위하여 요양병원 퇴원환자지원 기본 교육 및 지사 지역사회연계팀원을 통한 요양병원 현장지원을 운영하고 있다.”

〈자료제공:국민건강보험공단〉

취약계층 구성역, 30 작은 소식들이 살아 있는 곳  
**지역민을 위한 푸른방송 ch1**  
 우리 동네 푸른방송 CS 푸른방송 재보 및 가입 A/S **551-2000**



## 재미로 보는 **순서**

**6월 1일 ~ 7일**

36년생 마지막까지 희망을 잃지 말고 최선을 다해라. 48년생 민음이 흔들리지 않는다면 좋은 결과를 얻는다. 60년생 잘못된 일은 결국 잘못된 결과를 가져온다. 72년생 자존심을 버리면 재물 운이 상승하게 된다. 84년생 손해를 보더라도 손해라고 생각하지 마라. 투자라고 보는 것이 맞다. 96년생 지나친 자신감은 자신에게 절대로 좋지 않다.

37년생 주변 사람들의 어려움을 무시하지 마라. 함께 해결해야 한다. 49년생 열심히 노력하면 어려움을 극복한다. 꾀를 부리지 말 것. 61년생 신경을 많이 쓰면 오히려 일이 꼬인다. 73년생 어려운 일이 생기면 잠시 피하는 것이 좋다. 85년생 약간의 재물을 얻지만 자존심이 상한다. 자존심을 지키는 것이 좋다. 97년생 가장 현실적인 문제부터 해결을 해야 한다.

38년생 주변 사람들이 도와서 어려움을 해결한다. 50년생 손해를 보는 한이 있더라도 사람들과의 관계에서 신용이 중요하다. 62년생 위험한 일은 생기지 않으니 걱정 마라. 74년생 믿음을 가지면 반드시 성취한다. 노력한 만큼의 결과가 눈앞에 있다. 86년생 마음에 맞는 사람과 힘을 합쳐 일을 하게 되니 편안한 모습이다. 98년생 좋은 일을 많이 할수록 자신에게 복이 온다.

39년생 큰물에서 놀게 되니 얻는 것 또한 많다고 할 수 있다. 51년생 길흉은 모두 나에게 달려 있으니 남을 탓하지 말라. 63년생 부정행 행동으로 인하여 어려움을 겪게 될 수 있다. 75년생 작은 노력으로 크게 얻으니 주변 사람들과 함께 즐길 수 있다. 87년생 일이 지연되지만 결국은 이룰 수 있을 것이다. 고지가 눈앞에 있다.

40년생 연력이 닿지 않았던 사람과 뜻밖의 재회를 하게 되니라. 52년생 그동안의 노력이 야깁지만 안 되는 일은 일제갑지 포기하는 것이 좋다. 64년생 공부에 평생하는 것이다. 아직 늦지 않았으니 노력하면 이루어진다. 76년생 이상 때문에 본인에 해야 할 일에 소홀하면 인심을 잃게 되니 주의하라. 88년생 남쪽이나 서쪽으로 움직이면 귀인을 만나게 되니라.

41년생 부당한 방법으로 이득은 얻지만 코지 않으니 허무하다. 53년생 정당한 방법으로 나아가면 모든 일이 순조롭게 풀려간다. 65년생 거짓말은 들통나기 쉬우니 항상 당당하게 행동하라. 77년생 한 우물을 파면 성공하는 법이니, 여러 가지 손대지 말라. 89년생 열심히 노력하니 그에 대한 보상을 받는다. 더없이 행복한 시기이다.

42년생 허영심을 버리면 이득이 생길 수 있다. 54년생 형식보다 실리를 추구하여 손조롭다. 66년생 일관성 있게 나가야 손해를 보지 않는다. 78년생 뒷사람의 뜻을 따라야 역량이 생긴다. 90년생 물에 좋은 아이기에 쓴 법이다. 타인의 비판이 있어도 겸허히 수용하라.

43년생 혼자 힘으로 무엇인가를 추진하면 길보다는 흉이 많다. 55년생 금슬 좋은 부부가 다름이 많이지는 때이니 인내심을 갖고 생활해야 한다. 67년생 길을 잘못 들어섰다면 지금이라도 되돌아가야 한다. 79년생 의식은 중요하고 마음먹은 대로 일이 되어가지만 클러날 때를 알아야 하리라. 91년생 밤늦게 돌아다니게 되면 물건을 잃어버릴 수 있다.

44년생 자녀의 일이 잘 풀리니, 가정이 화합하게 된다. 56년생 지성이면 감천이니 모든 일에 정성을 다해야 한다. 68년생 부당한 방법은 일을 더 어렵게 만든다 주의하라. 80년생 중심을 잡고 흔들리지 않아야 좋은 일이 생긴다. 92년생 삶에 여유가 생기니 잠시 쉴 시간이 생긴다.

45년생 무언가에 집중한다는 것은 즐거운 일이다. 57년생 자신의 분수를 알아야 손해를 안 본다. 69년생 급할수록 돌아가는 것이 더 낫다. 급할 것이 없다. 81년생 공과 사를 구분을 잘해야 손해가 없다. 93년생 하늘은 스스로 돕는 자를 돕는다고 했다. 남에게 의지하려고 해서는 안 된다.

46년생 그간의 걱정이 사라지고 재물이 들어오니 매사가 순조롭다. 58년생 그동안의 어려움이 해결이 되며 주변인과 뜻을 같이 하게 된다. 70년생 문서를 잡을 수 있는 시기인데 당사에게 유리한 조건으로 체결이 된다. 82년생 귀인의 도움으로 원하는 바를 이룰 수 있으니 인간관계에 소홀함이 없도록 하라. 94년생 기회는 항상 오지 않는 법이니 기회가 왔을 때 잡아야 한다.

47년생 계획만 세우고 시작을 안 하니 결과도 없다. 59년생 기회가 왔을 때 그것을 붙잡아야 한다. 71년생 뒷사람의 말을 잘 따르면 큰 이익이 생긴다. 조언을 따라야 한다. 83년생 어려울 때 도와줄 사람이 없으니 외롭다. 95년생 아랫사람을 들이게 되면 스트레스를 받게 되니 다음으로 미루어라.

제공: 당신의멘토, 운조아(www.unjoa.com)

### 주간 일기예보

☀️ 대부분 낮 기온이 25°C 이상 오르겠습니다. 주말인 30일은 구름 많다가 오후부터 맑아지겠고, 31일은 맑다가 오후부터 구름 많겠습니다.

<b>5월 28일 목요일</b>	<b>5월 29일 금요일</b>
최저 14°C 최고 22°C	최저 15°C 최고 27°C
<b>5월 30일 토요일</b>	<b>5월 31일 일요일</b>
최저 17°C 최고 28°C	최저 17°C 최고 29°C
<b>6월 1일 월요일</b>	<b>6월 2일 화요일</b>
최저 18°C 최고 27°C	최저 18°C 최고 27°C

**시시상식**

### 임을 위한 행진곡

☞ 1981년 만들어진 대한민국의 민중가요로, 소설가 황석영이 시민사회운동가 백기완의 옥중지 '뫼비나리'의 일부를 차용해 가사를 썼고, 당시 전남대 학생이던 김중률 씨가 작곡했다.

1980년 5·18 광주 민주화운동 당시 시민군 대변인으로 활동하다 계엄군에 의해 희생된 고 윤상원 씨와 1979년 광주의 노동 현장에서 '뫼비야학'을 운영하다 사망한 노동운동가 고 박기순 씨의 영혼결혼식(1981년)에 헌정된 노래다. 처음에는 '님을 위한 행진곡'으로 알려졌으나, 최근에는 표준어 규정에 따라 통상 '임을 위한 행진곡'이라고 부른다.

소설가 황석영이 시민사회운동가 백기완의 옥중지 '뫼비나리'의 일부를 차용해 가사를 썼고, 당시 전남대 재학생이던 김중률 씨가 작곡했다. '뫼비나리'는 1979년 YWCA 위장결혼식 사건의 주모자로 수감된 백기완 소장이 서울 서대문구치소에서 쓴 15장의 장편 시다.

네이버 지식백과] 시시상식사전, FMS 지식엔진연구소

## 가족과 함께 풀어보세요.

### 제976회

1	2	3	4	5	
			6	7	
8	9				
			10	11	12
13			14		
			15		
	16			17	
18			19		
				20	21

☛ '가족과 함께 풀어보세요.' 낱말퍼즐을 만들어 푸른신문으로 보내주세요. 채택된 분께는 작은 선물을 우송해 드립니다.

▶ 보내실 곳 : 42640 대구광역시 달서구 달구벌대로 1611 (감삼동) 3층 푸른신문 편집부 앞  
E-mail: pr5726000@naver.com

☞ 응모엽서에 성명과 우편번호를 반드시 적어 주세요.

▶ 정답자 발표 : 1,124호

### 974회 퍼즐 상품 받으실 분

\*당첨상품은 우송해 드립니다.

자전거극장 관람권 1매 ☎ 984-8008

배정회(경리동) / 송성회(트리동) / 경남화회(원동)

이용권 2매 ☎ 608-5000

이도전(일서구 송현동) 정찬우(일서구 학산동) 도항우(일서구 월성동)

이용권 2매 ☎ 593-9990~8

정영희(일서구 당산동)

이용권 2매 ☎ 591-9100

정은매(일서구 감삼동)

오남경(일서구 달구벌대로) 신용재(일서구 진천동) 황해수(일서구 용산2동) 박만재(일서구 장산동) 윤미애(일서구 상화동) 전선민(일서구 달구벌대로)

김병원(일서구 용산동) 전희영(일서구 감삼동)

### 974회 정답

매	나	니	동	남	아	치
부	리	헬	우	병	다	까
코	딱	지	대	련	주	리
이	네	기	매	전	호	두
벤	치	마	킹	당	홍	두
트	사	조	무	래	기	닝
마	지	노	선	침	남	

☛ 가족과 함께 풀어보세요! 정답을 아시는 문은 본사 편집부로 보내주시기 바랍니다.

**6월 9일까지** 도착된 엽서 중에서 추첨을 통해 상품을 드립니다.

주소를 정확히 기재해 주십시오. 당첨상품을 우송해 드립니다.

푸른방송 케이블TV는 채널, 가격은 그대로! 장비 없이 즐기는 고화질 HD방송!

## 푸른방송 HD케이블TV + 인터넷

# 월 11,500 원

(부가세 포함, 현대백화점 제휴카드 월 1만원 이상 결제시)

푸른방송 신규 고객 1개월 무료

**8,800원**

푸른방송 가족 3인 시 1+1무료

**8,800원**

현대백화점 제휴카드 월 1만원 이상 결제 시

**5천원 할인**

월 1만원 이상 결제 시 **4천원 할인**

**푸른방송** 디지털케이블TV · 아날로그케이블TV 초고속인터넷 · 전화

가입문의 **551-2000** [www.gcs.co.kr](http://www.gcs.co.kr)

\*서비스 가능지역: 대구광역시 달서구/달성군

## 함께하는 즐거움

웃음과 감동주는 씨름씨가족오락보이

# CMC TV

디지털: 57  
아날로그: 37-1

1588-0669

[www.cmctv.co.kr](http://www.cmctv.co.kr)