

읽을수록 힘이 되는 유권자 대한민국 필독서



제 21대 국회의원선거

선거일 | 4월 15일(수)
사전투표일 | 4월 10일(금) ~ 4월 11일(토)
투표시간 | 오전 6시 ~ 오후 6시
선거권 연령 | 18세 (2002.4.16. 이전 출생자) 이상

후보자·정당의
정책과 공약을
꼼꼼하게 비교하고
투표하세요

* 중앙선거관리위원회 누리집에서
후보자·정당에 대한 자세한 정보를 확인할 수 있습니다.

- 선거정보포털 nec.go.kr
- 후보자 정보 info.nec.go.kr
- 정책·공약알리미 policy.nec.go.kr
- 후보자 토론회 다시보기 tvdebates.go.kr

푸른신문

2020년 3월 19일 목요일 제1,112호

창간: 2000년 10월 31일 / 주간 T.053)572-6000

달서·달성 지역신문
www.prsimn.com

성서 최고의 힐링 공간
성서 롯데시네마 옆
365일 24시간
운영중!
황소 25시 사무나
편입방
25시 사무나 편입방
25시 사무나 편입방
053-591-9100
지하철 2호선 성서공단역 7번 출구, 우리은행 건물 8층

월스 연가회원 댄스·요가·필라테스·스파링 무료수강!
사우나 헬스 100% 참나무
24시간 골프 연습장
300대 주차장 완비!
☎ 585-0100
대실역 2번 출구 대백마트 뒷편

포장이사 전문업체·보증보험가입업체
호성익스프레스
항상 우리집을 이사한다 마음으로 일하고 있습니다
무료전화 080-7824-080
대표전화 521-7824, 635-7824
달서점 654-7824 수성점 794-7824 북구점 355-7824
노원점 611-7824 화원점 639-7824 남구점 473-7824

지면안내»

- 달서구 > 03~05면 >
- 달성군 > 08~10면 >
- 고령·성주 > 12~13면 >
- 박스광고 > 15~19면 >
- 특집·종합 > 06·16·17면 >
- 기고 > 10·18면 >
- 교육 > 21~23면 >
- 문화 > 25면 >
- 건강 > 28~29면 >
- 운세·날씨 > 30면 >
- 퍼즐 > 31면 >



우리 가족 희망나무 한 그루!

대구달성산림조합 나무 전시판매

코로나19로 인해 모두의 몸과 마음이 지쳐가고 있지만 봄기운이 모두의 마음에도 싹을 틔우는 걸까? 지난 주부터 나무심기로 분주해 지는 모습이다. 식목일은 4월 5일이지만, 최근 지구 온난화로 인해 나무를 심는 시기가 앞당겨져 2월말부터 3월 중순이 가장 적기이고, 늦어도 3월말 또는 4월 초순까지라고 한다.

우리 지역의 대표 나무가꾸기 1번지 달성산림조합은 4월 5일까지 매일 우량품질의 묘목을 저렴한 가격으로 판매하고 있다. 조림용(숲 가꾸기용) 묘목과 유실수, 조경수, 잔디, 화훼류 등 다양한 종류의 나무 뿐 아니라 매년 새로이 개발되는 신품종과 이곳 달성산림조합이 아니면 구할 수 없는 진귀한 품종도 판매하고 있다.

지난주 토요일과 일요일은 700여명이 4,500주의 나무를 구매했다고 한다. 이렇게 많은 판매가 가능했던 이유는 바로 산림조합에서 제공하는 믿을 수 있는 품종과 저렴한 가격 때문이었다. 수중에 따라 다르지만 묘목 한그루 가격이 2,000원~5,000원 정도다.

나무전시판매장에 어떤 수종들이 있는지 살펴봤다. 먼저 경제수종으로 사철나무, 회양목, 황금측백 등 작은 키 나무와 백합나무, 향나무 등 큰키나무가 있다. 그리고 꽃나무는 무궁화를 비롯해 이팝나무, 해당화, 매화, 모란 등 20여종을 취향에 맞게 선택할 수 있다. 특용수로는 구기자, 쑥나무, 구지뽕나무, 등이 있고 편백, 밤나무, 호두나무, 대추나무, 감나무 등 엄청나게 많은 나무들이 기다리고 있다.

산림조합관계자는 가정에서 나무를 심는 경우 꽃나무나 유실수, 열매관상수 등을 추천해준다. 너무 높이가 자라거나 사후 관리가 어려운 나무는 가급적 지양하라고 한다. 그리고 아파트 화단에는 계절별 경관미를 고려해 꽃나무, 침엽수, 녹음수 등도 추천해주었는데 주의할 것은 뿌리가 깊은 나무는 아파트의 콘크리트바닥을 상하게 해서 자칫 방수에 위협을 줄 수도 있다고 한다.

나무도 해마다 유행이 있고, 새로운 수종이 개발된다. 달성산림조합 백성철사무에게 시골집에 심을 나무 추천을 부탁했다. 먼저 호두나무 묘목으로 왜성호두를 추천해준다. 땅심 좋은 곳에서는 4~5년만 키워도 먹을 만한 열매가 열리는데, 일반 호두나무보다 열매가 일찍 달리고 많이 달린다고 한다. 그리고 플럼코트는 자두와 살구의 교잡종으로 열매가 익어갈 때 주황빛의 화려함도 보기 좋지만, 비타민A와 C의 함량이 많고 자두와 살구의 좋은 맛을 내어 남녀노소 누구에게나 인기 만점 과일수종이라고 한다. 이 외에도 체리, 키위, 감나무 등이 있는데 특별히 추천하는 나무가 바로 자두나무! 여러 종이 있는데 특히 추희자두와 도담자두 나무는 시중에서는 구하기도 어려울뿐더러 맛과 향, 저장성 모두 뛰어나 꼭 추천하고 싶은 나무라고 한다.

그리고 눈개승마! 울릉도에서는 삼나무이라 하여 식용으로 재배하고 있다. 위, 심혈관, 다이어트, 면역력 증대 등 몸에 좋은 음식으로 봄에 잎이 벌어지기 전에 채취해 데친 후 무침으로 먹거나 튀김, 볶음요리도 맛있다고 한다. 이 외에도 최근 간과 장운동에 탁월해 일부 식당에서 식재료로 사용하는 활참나무와 붉은 열매가 가을부터 겨울까지 매혹적인 마가목은 차로 끓여도 맛과 향기가 일품이며 숙취해소에도 탁월한 효과가 있다고 한다. 그리고 간 치료제로도 사용한다는 벌나무도 함께 추천한다. 대부분 사람들이 나무심기를 막상 실천하지나 어떻게 해야 할지 답답함이 반이다. 하지만 현장 직원들에게 도움을 요청하면 나무의 환경과 좋아하는 수종을 물어보고 꼼꼼히 알려준다. 그리고 나무심기도 중요하지만 관리가 더욱 중요하며 교육용 홍보자료도 꼼꼼히 챙겨준다. 초보자의 경우 산림조합중앙회 산림경영지원센터 홈페이지(<http://iforest.nfcf.or.kr>)를 보면 묘목 고르기부터 나무 심는 방법, 식재 후 관리 등이 잘 설명 되어있다.

나무 전시판매기간은 4월 5일까지 평일 휴일 상관없이 매일 오전 8시부터 오후 5시까지 언제든지 방문할 수 있다. * 산림조합원이 구매할 경우 10% 할인된다. (취재:김준영)

▶ 장소: 대구달성산림조합 주차장 (대구 달성군 화원읍 화암로 10 / 지하철 1호선 설화명곡역 4번 출구 앞)
▶ 문의: 053 616-7000 / 616-2277



명품화질로 선명하게 즐기는 푸른방송 채널 편성표

우회지역 대폭채널 No.1 푸른방송 Ch.1

HD국민형방송 채널표

번호	채널명	장르	번호	채널명	장르	번호	채널명	장르	번호	채널명	장르
1-1	푸른방송	지역채널	24-1	YTN	보도	40-1	SBS플러스	오락	59-1	온스타일	여성
2-1	EBS플러스1	교육	25-1	한국경제TV	경제	41-1	드라맥스	드라마	60-1	EDGE TV	오락
3-1	EBS플러스2	교육	26-1	MBC에브리원	오락	42-1	KBS드라마	드라마	61-1	KBS W	여성
5-1	tvN	오락	26-2	MBC ON	오락	43-1	MBC드라마	드라마	62-1	올리브	여성
6-1	EBS	지상파	27-1	Mnet	음악	44-1	JTBC골프	스포츠	63-1	아이넷	음악
6-2	EBS2	지상파	27-2	DIA TV	오락	45-1	SBS스포츠	스포츠	64-1	이벤트TV	음악
7-1	KBS2	지상파	28-1	코미디TV	오락	45-2	SBS골프	스포츠	65-1	GTV	여성
8-1	CJ오쇼핑	홈쇼핑	29-1	XtvN	오락	46-1	KBSN Sports	스포츠	65-2	SBS MTV	음악
9-1	KBS1	지상파	30-1	스크린	영화	46-2	SPOTV	스포츠	66-1	OCN스릴즈	영화
10-1	롯데홈쇼핑	홈쇼핑	30-2	인디필름	영화	47-1	MBC스포츠+	스포츠	67-1	MBC뮤직	음악
11-1	MBC	지상파	31-1	OCN	영화	48-1	스카이스포츠	스포츠	68-1	OCN	상생방송
12-1	GS SHOP	홈쇼핑	32-1	OCN무비즈	영화	49-1	FTV	채널	69-1	BTN불교TV	종교
13-1	TBC/SBS	지상파	32-2	Mplex	영화	50-1	투니버스	키즈/만화	70-1	가톨릭평화방송	종교
14-1	NS홈쇼핑	홈쇼핑	33-1	CNTV	드라마	51-1	JEI채널TV	키즈/만화	71-1	CTS가톨릭TV	종교
15-1	현대홈쇼핑	홈쇼핑	34-1	K Star	오락	52-1	첼프	키즈/만화	71-2	CBS	종교
16-1	홈플러스	홈쇼핑	35-1	하이라이트TV	오락	52-2	애니맥스	키즈/만화	72-1	한국직업방송	공익
17-1	JTBC	중편	36-1	JTBC2	오락	53-1	애니박스	키즈/만화	73-1	복지TV	공익
18-1	채널A	중편	36-2	JTBC4	여성	54-1	O tvN	여성	74-1	사이언스TV	공익
19-1	TV조선	중편	37-1	CMCTV	오락	54-2	OGN	게임	95-1	OUN	공익
20-1	MBN	중편	37-2	채널이엠	오락	55-1	리얼TV	오락	96-1	국회방송	공익
21-1	공영쇼핑	홈쇼핑	38-1	KBS JOY	오락	56-1	채널자이나	해피드라마	97-1	KTV	공익
22-1	SBS CNBC	경제	39-1	디원	오락	57-1	내셔널지오그래픽	해피드라마			
23-1	연합뉴스TV	보도	39-2	Fun TV	오락	58-1	SBS funE	오락			

디지털케이블방송 채널표

상품	번호	채널명	장르	상품	번호	채널명	장르	상품	번호	채널명	장르	상품	번호	채널명	장르
E	0	케이블 TV VOD HD	가이드	B	55	채널A플러스 HD	정보	B	116	K-Baduk TV HD		B	179	KBS Kids HD	
E	1	푸른방송	지역채널	B	56	MBN플러스 HD		B	117	FTV HD	취미	E	180	어린이TV HD	
E	2	EBS2 HD	지상파	B	57	CMCTV HD	오락	B	118	Fishing TV HD		B	181	애니플러스 HD	
B	3	MBC에브리원 HD	오락	B	58	하이라이트 TV HD	오락	P	119	발리어츠TV HD	키즈/만화	B	182	애니박스 HD	
E	4	쇼핑엔터 HD	홈쇼핑	B	59	스카이드라마 HD	드라마	E	121	채널자이나 HD	해피드라마	E	183	JEI채널TV HD	
E	5	TBC/SBS HD	지상파	B	60	KBS JOY HD	오락	E	122	중화TV HD		E	184	카툰네트워크 HD	
E	6	GS SHOP HD	홈쇼핑	B	61	씨네프 HD	영화	B	123	채널J HD		B	185	챔프 HD	
E	7	KBS2 HD	지상파	B	62	SBS funE HD	오락	E	124	채널칭 HD		E	186	부레앙	
E	8	CJ오쇼핑 HD	홈쇼핑	E	63	K Star HD	오락	E	125	텔레노벨라 HD		E	187	Nickelodeon	
E	9	KBS1 HD	지상파	B	64	Fun TV HD	오락	B	127	HQ+ HD	오락	유료	190	DOG TV HD	
E	10	롯데홈쇼핑 HD	홈쇼핑	B	65	GTV HD	여성	B	129	Life U HD		E	191	브레인TV	
E	11	MBC HD	지상파	E	66	리얼TV HD	교양	B	130	히스토리 HD		B	192	마루틴TV	취미
E	12	NS홈쇼핑 HD	홈쇼핑	E	67	OBS W HD	교양	B	131	실버아이 HD		B	193	생활체육TV	
E	13	현대홈쇼핑 HD	홈쇼핑	E	68	EDGE TV HD	오락	P	132	예술TV Arte HD	교양	P	194	COOK TV HD	
E	14	JTBC HD	중편	B	69	KBS W HD	여성	P	133	FX HD		E	204	서울경제TV	경제
E	15	EBS HD	지상파	E	70	트렌디 HD	오락	B	134	코미디TV	오락	B	205	이데일리	
E	16	MBN HD	중편	B	71	스카이드라마 HD	드라마	P	135	ETN엔에		B	206	팩스경제TV	
E	17	홈플러스 HD	홈쇼핑	E	72	패션엔 HD	여성	E	136	FOXlife HD	게임	B	207	매일경제TV	
E	18	채널A HD	중편	E	73	MBC ON HD	오락	E	137	TV아시아플러스 HD		P	209	YTN라이프 HD	
E	19	TV조선 HD	중편	E	74	ONT HD	오락	E	139	OGN HD		B	210	소상공인방송	
E	20	tvN HD	오락	E	75	스카이드라마 HD	드라마	E	140	SPOTV Games HD		B	211	홀리스TV	
E	21	공영쇼핑 HD	홈쇼핑	유료	77	캐치온2 HD	영화	E	141	SBS스포츠 HD		B	212	쿠기건강TV	
E	22	신세계쇼핑 HD	홈쇼핑	B	78	인디필름 HD	영화	E	142	KBSN Sports HD		B	213	TBS교통방송	
E	23	연합뉴스TV HD	보도	B	79	더무비 HD		E	143	MBC스포츠+ HD		P	214	MBC NET	정보
E	24	YTN HD	보도	B	80	SBS CNBC HD	경제	B	144	SBS골프 HD		E	215	리빙TV	
E	25	OCN HD	영화	E	81	MTN HD		B	145	JTBC골프 HD		E	216	메디컬TV	
E	26	XtvN HD	오락	B	83	토마토TV HD		B	146	JTBC3 FOX Sports HD		E	217	복지TV	
E	27	Mnet HD	음악	E	84	한국경제TV HD		E	147	스카이스포츠 HD	스포츠	E	218	사이언스TV	
E	28	드라맥스 HD	드라마	E	87	넷지오월드 HD		B	148	IB Sports HD		E	219	채널 HD	
E	29	엔젤 HD	오락	E	88	넷지오월드 HD		E	149	SPOTV HD		E	222	국방TV	
E	30	채널CGV HD	영화	E	89	내셔널지오그래픽 HD	다큐	E	150	SPOTV 2 HD		E	223	국회방송	
유료	31	캐치온1 HD	영화	B	90	다큐원 HD		E	151	SPOTV + HD		P	225	한국직업방송	
E	32	수퍼액션 HD		B	91	스카이드라마 HD	취미	유료	152	SPOTV ON HD		P	226	한국농업방송	
E	33	O tvN HD	여성	B	92	SBS FTL HD		유료	153	SPOTV ON2 HD		B	227	소비자TV	
E	34	스크린 HD	영화	B	93	채널 뷰 HD		E	155	BTN불교TV HD		E	230	CNN International HD	
E	35	DIA TV HD	오락	B	94	FOX채널 HD	오락	E	156	BBS불교방송		E	231	아리랑TV	
B	36	AXN HD	영화	E	96	채널이엠 HD	가이드	E	157	CBS HD		E	232	NHK WORLD PREMIUM	해외채널
B	37	Mplex HD	영화	E	97	청춘시대TV HD		E	158	CTS가톨릭TV HD		E	233	Bloomberg	
E	39	SBS플러스 HD	홈쇼핑	E	98	씨네플러스 HD	영화	P	159	CN TV		E	234	CGTN	
E	40	K소셜 HD	홈쇼핑	E	99	뉴트루TV HD	영화	P	160	GOODTV		E	235	CCTV 4	
E	41	KBS드라마 HD	드라마	B	100	아이넷라이프 HD	세이아	E	161	가톨릭평화방송		E	240	EBS플러스1	
E	42	W쇼핑 HD	홈쇼핑	유료	103	플레이보이TV HD		B	162	상생방송		E	241	EBS플러스2	
E	43	MBC드라마 HD	드라마	유료	104	헬리TV HD		P	163	C Channel		E	242	EBS월드라이프	
B	44	JTBC2 HD	오락	유료	105	미드나잇 HD	성인	P	167	동아TV		E	244	JEI EnglishTV	교육
E	45	SK stoa HD	홈쇼핑	유료	106	백기 HD		E	168	육아방송		P	245	워터브이	
B	46	드라마큐브 HD	드라마	B	108	큐브TV HD		B	169	이엑스엠 플러스	오락	E	246	OUN	
E	48	올리브 HD		B	109	SBS MTV HD		E	170	Lifetime					
E	49	온스타일 HD	여성	E	110	MBC뮤직 HD	음악	E	171	멜스메디	정보				
B	50	JTBC4 HD		E	111	아이넷 HD		유료	174	임콜리시엄 HD	키즈/교육				
E	51	CNTV HD	드라마	E	112	아이넷 TV HD		B	175	디즈니채널 HD					
E	52	드라마HD HD		E	113	GMTV		E	176	투니버스 HD	키즈/만화				
B	53	디원	오락	E	114	KTV	공공	B	177	애니맥스					
B	54	티브이조선2 HD	정보	B	115	바둑TV HD	취미	B	178	Baby TV HD					

* 채널상표 및 번호는 관계법령과 방송사 사정 등에 따라 변경 될 수 있습니다.

지역/달서구

여러분의 제안이 달서구를 바꿉니다

달서구, 2021년 주민참여예산 제안사업 접수

달서구(구청장 이태훈)는 3월 12일부터 7월 31일까지 2021년 예산편성을 위한 '주민참여예산 제안사업'을 구 홈페이지 등을 통해 접수한다.

주민참여예산제도란 주민이 직접 지역에 필요한 사업제안부터 심사, 선정 등 예산편성의 전 과정에 참여하는 제도이다.

달서구는 2020년 59개 사업, 12억 4,100만 원을 주민참여예산으로 편성했으며, 2021년에는 6억 3,000만 원에 대해 총 14억 3,000만 원으로 확대할 계획이다.

區 주민참여사업은 지역불편을 해소할 수 있는 생활밀착형 소규모사업(5,000만 원 이내)이 대상이며, 洞 지역회의사업은 洞별 1,500만 원 이내로 주민들이 소규모 모임을 구성하여 마을의 문제해결을 위한 토론과정을 거쳐 사업을 발굴한다.

사업제안은 달서구민이면 누구나 구청 홈페이지(www.dalseo.daegu.kr), 우편, 방문 등을 통해 접수가능하다.

특히, 금년에는 SNS를 활용한 카카오톡 '달서구 주민참여예산' 오픈 채팅방을 개설, 온라인

소통창구 마련으로 제안기회를 확대할 계획이다. 접수된 사업은 소관부서 검토 후 달서구주민참여예산위원회 심사 등을 거쳐, 10월 달서구 주민총회에서 투표를 통해 선정, 의회 승인 후 최종 확정된다.

이태훈 구청장은 "주민참여예산제도는 주민이 직접 지역에 필요한 사업을 제안, 결정하는 제도로 많이 참여해 주시기를 기대한다. 58만 구민들의 소중한 아이디어는 희망달서 조성의 큰 원동력이 될 것이다"고 말했다.

<자료제공:달서구청>

"지친 마음을 커피향으로 날려보내" 장애인 운영카페 커피 무료 나눔

달서구 1층 로비에 위치한 '카페 I got everything 달서구청점' (운영 확산보호작업장)은 지난 12월과 13일 코로나19와 싸우는 직원 및 민원인들에게 커피 400잔을 무료로 제공했다.

달서구청 1층 로비에 위치한 16㎡ 남짓한 카페에는 교

육과정을 수료한 발달장애인 바리스타 4명과 매니저 3명이 함께 일하고 있으며, 이 카페는 중증장애인들의 일자리 창출과 민원인들에게 쾌적한 환경을 제공하기 위해 2017년 개소했다.

카페 관계자는 "최근 코로나19 확산으로 소소한 일상조

차 잃어버린 대구를 보면 안타깝기 그지없다. 작은 나눔이지만 2년 이상 받은 사랑을 이렇게나마 보답할 수 있어 기쁘다"고 말했다. 보건소에서 근무하는 김모 주무관은 "코로나19 대응으로 하루하루가 힘든데 출근길에 따뜻한 커피를 선물받으니 감



시나와 위료가 되었다. 코로나 확산방지를 위해 더욱 노

력하겠다"고 말했다. <자료제공:달서구청>

달서구선거관리위원회, 3월 26~27일 이틀간 후보자 등록 공식 선거운동은 4월 2~14일까지 할 수 있어

달서구선거관리위원회는 3월 26~27일 이틀간 오전 9시부터 오후 6시까지 후보자 등록 신청을 받는다.

오는 4월 15일 치러지는 제 21대 국회의원선거에 출마하

려면 선거일 현재 25세 이상의 대한민국 국민으로서 공직선거법에서 정한 피선거권 결격사유에 해당하지 않아야 한다. 정당 추천을 받는 지역구

후보자는 추천정당의 당원 및 그 대표자의 직인이 날인된 추천서를 첨부해야 하며, 무소속후보자는 300명 이상 500명 이하의 선거권자의 서명이나 도장을 받은 추천장을 첨부해야 한다.

후보자로 등록할 수 없다. <자료제공:달서구선거관리위원회>

광고문의 053.572-6000

1990's 추억특별기획전

Back to the 1990's

성주 추억 박물관

경상북도 성주군 대가면 참별로 1718-1 010-5101-3719 / 010-3813-5004



제 21회 전국문화사진공모전

접수기간 2020년 3월 30일(월) ~ 4월 27일(월)

공모요강

- ▶ **작품소재** : ①주 제 작(대중사의 역사적, 정서적, 문화적인 신물과 발전상을 사진으로 기록한 작품)
②자유 작(문화관련 주제와 관계없이 미용양식을 해치지 않는 작품)
- ▶ **응모자격** : 제한 없음(출품료 없음)
- ▶ **작품규격** : 10" x 15" (11" x 14"가능) 컬러 혹은 흑백 (판넬 불요)
- ▶ **출품요령** : ①작품뒷면에 성명/연락처/우편번호/주소/제목 명기
②발표 후 입선이상 작품은 5월 28일까지, 작품집 제작을 위한 이미지 파일(File)을 이메일cc704ds@hanmail.net로 추가 제출하여야 하며, 미제출시는 수상이 취소됨
- ▶ **출 품 수** : 제한 없음
- ▶ **접수기간** : 2020년 3/30(월) ~ 4/27(월)오후6시 (우편접수 4월 27일 소인유함)
- ▶ **접 수 처** : 우)42699 대구광역시 달서구 문화회관길 160 별관2층 달서구문화원 사무국

입상작발표

대구광역시달서구문화원 홈페이지 http://www.dalseo.or.kr
'공지사항' 5월 20일(수) 발표(개별통보 있음)

시상내역

- ▶ **대상 1점** : 상장 및 상금 100만원 (초대작가회 입회자격 부여)
- ▶ **금상 1점** : 상장 및 상금 50만원 (초대작가회 입회자격 부여)
- ▶ **은상 2점** : 상장 및 상금 각30만원 (초대작가회 입회자격 부여)
- ▶ **동상 3점** : 상장 및 상금 각20만원 (초대작가회 입회자격 부여)
- ▶ **가작 4점** : 상장 및 상금 각10만원 (초대작가회 입회자격 부여)
- ▶ **특선 20점 이내** : 상장 (1인 1작품만 초대작가회 입회 자격점수 3점부여)
- ▶ **입상 100점 이내** : 상장 (1인 1작품만 초대작가회 입회 자격점수 1점부여)
※ 1인이 여러 훈격의 수상자일 경우, 최상위 1작품에 대해서만 입회 자격점수 부여
※ 전시 및 작품집 수록은 입선작 이상으로 하며, 작품집은 출품자 전원에게 지급함

시상 및 전시

- ▶ **시 상** : 2020년 7월 6일(월)오후6시30분
- ▶ **전 시** : 2020년 7월 6일(월)오후6시30분 ~ 7월 11일(토)오후4시
- ▶ **시상 및 전시장소** : 대구광역시 달서구 문화회관길 160 별관1층 달서갤러리

기타사항

- ▶ 전년이전 '가작' 이상 수상자는 시상에서 제외함
- ▶ 가작 이상자 및 2000년 이후 누적 입회점수 10점 이상자는 '달서구문화원 초대작가회' 입회자격 부여
- ▶ 초대작가회원 가입한자는 한국케이비TV푸른방송(주) 객원기자 자격부여 (객원기자증발급 - 자격상실시 반납)
- ▶ 특선이상 입상작은 반환하지 않으며, 달서구문화원의 전시 및 문화 홍보용으로 활용함
- ▶ 출품자 전원에게 대한 작품집 증정과 입선·낙선작 반환은 문화원 사무국에서 직접 함을 원칙으로 하되, 부득이하게 우편으로 받고자 하는 자는, 전시종료 후 1개월 이내에 문화원에 연락하여 우편택배요금 본인부담(착불요금)으로 수령할 수 있음(달서구문화원은 비영리 공익법인으로 일체의 출품비용을 징수하지 않기 때문임)
- ▶ 전시종료 후 8월 10일까지 미 증정된 작품집과 입선·낙선작은 더 이상 반환하지 않으며, 문화원 규정에 따라 처분함

문의

▶ 대구광역시 달서구문화원 [TEL: 053-554-4800]

제14회 전국문화 사진초대작가전

전시기간 2020년 7월 6일(월)오후6시30분 ~ 2020년 7월 11일(토)오후4시

- ▶ **전시장소** : 대구 [웃는얼굴아트센터 별관 1층 달서갤러리]
- ▶ **전시작품** : 달서구문화원 전국문화사진 초대작가회 회원 사진작품
- ▶ **개막식** : 2020년 7월 6일(월) 오후 6시 30분, 전시장
- ▶ **후원** : 달서구청 · 푸른방송(주) · 푸른신문 · 한국문화원연합회

■ **주최**: 대구광역시달서구문화원
 ■ **후원**: 대구광역시달서구청
 푸른방송(주) · 푸른신문 · 한국문화원연합회

〈 본 공모전은 시비 및 구비를 지원받아 개최합니다. 〉

대구도시철도공사 최초 '60만km 무사고' 기관사 탄생

2호선 경산승무부 소속 최대권 기관사

대구도시철도공사 최초로 무사고 운행 60만km를 달성한 주인공이 탄생했다. 주인공은 2호선승무사업소 소속 최대권(51) 기관사. 대구도시철도공사(사장 홍승환)는 지난 4일 문양역에서 영남대 방면으로 운행 중이던 제2019열차가 11시 21분경 다사역에 정차 도착함으로써 대기록이 달성됐다고 밝혔다.



이번 대기록은 1997년 3월 3일 입사해 기관사 업무를 시작한 지 만 23년(8,402일) 만에 이루어낸 값진 성과로서 그동안 지구 둘레의 15배에 해당하는 거리를 단 한 건의 사고도 없이 운행한 것을 의미한다. 최대권 기관사는 평소 열차

운행뿐만 아니라 업무수행 능력향상을 위한 각종 교육훈련에도 열정적으로 참가하고, 자기개발에도 부단히 노력하는 사원으로 정평이 나 있어 전체 기관사의 모범이 되고 있는 기관사다. 최대권 기관사는 이러한 성과는 "열차 운행에 적극 협조해 주시고 기초질서를 잘 지켜 주신 대구시민과 도시철도 이용객 덕분"이라며 그 공로를 시민들에게 돌렸다. <자료제공:대구도시철도공사>



계명대 대구동산병원 중환자실에서 의료진들이 확진자를 치료하는 모습

글로벌케어·대한중환자의학회·대구사회복지공동모금회 대구동산병원 중환자실에 시설·인력·의료장비 등 지원

글로벌케어(회장 박용준)와 대한중환자의학회(회장 홍성진), 그리고 대구사회복지공동모금회(회장 김수학)가 계명대 대구동산병원 중환자실 지원에 나섰다. 코로나19 지역거점병원인 계명대학교 대구동산병원(병원장 서영성)은 코로나 확진자들의 치료시설 확보와 중환자 치료를 위해 최근 병상 수를 455개(중환자실 10개 포함)로 늘린 데 이어 10개의 중환자실을 추가로 마련해 17일부터 운영에 들어간다.

이번 중환자실 개설과 운영에는 여러 단체가 적극적으로 나서 도움의 손길을 펼쳤다. 보건의료 NGO인 글로벌케어의 지원뿐 아니라 대한중환자의학회 회원과 회원 소속병원들이 다학제적 집중치료 전문인력 운영을 담당하기로 했고, 대구사회복지공동모금회는 의료장비 및 물품을 지원하기로 했다. 원활한 중환자 치료를 위해서는 시설, 장비 외에, 집중치료를 전담할 수 있는 중환자 세부 전문의 및 중환자 간호

사 등 전문인력이 필수적이다. 그러나 이러한 전문인력은 매우 한정적이고 이미 각 병원에서 중환자 진료에 전념하고 있어, 자발적으로 참여하거나 동원하기가 쉽지 않은 어려운 상황에서 학술단체인 대한중환자의학회가 지원에 나선 것이다. 서영성 계명대 대구동산병원장은 "중환자 진료의 심각성이 높아지고 더 많은 전문 의료인력의 지원이 절실한 시기에, 우리 지역을 위해 대한중환자의학회가 소속 회원들

달서구 취업노크 대구서부고용센터

사업체명	모집직종	학력	임금
대이산업 053-587-1500	생산·품질 사무원 및 관리원 (기계·자동차·금속)	대졸	연 2,500만 원 이상
웅성테크 053-585-9669	생산·품질 사무원	무관	월 270만 원 이상
하이엔지주식회사 053-557-5517	경리 사무원	고졸 이상	월 100~150만 원
동남공업사 053-588-1600	경리 사무원(제조)	무관	월 196만 원 이상
주식회사 에스데이치 053-584-0257	경리 사무원	고졸 이상	연 2,400~2,800만 원
(주)대경종합물류 053-566-5555	도로 운송 사무원 (배차사무 포함)	무관	월 200만 원 이상

기술 기능직

사업체명	모집직종	학력	임금
동아레이저 053-583-5555	레이저 절단원	무관	월 200~300만 원
(주)케이인더스트리 053-584-5608	머신센터(MCT) 조직원	무관	연 3,000만 원 이상
성안파넬 관리위원회 053-660-7900	건물용 냉난방 설비 조직원	무관	월 180만 원 이상 (상여 200%)
주원테크 053-587-0816	레이저 절단원	무관	월 220~280만 원 (상여 100%)
(주)유엔지니어링 053-262-2503	기타 배관공(배관수수 탐지원)	고졸 이상	연 2,660~2,930만 원
대흥프라스틱 053-581-8789	플라스틱 사출성형기 조직원	무관	연 3,000만 원 이상

단순 생산직

사업체명	모집직종	학력	임금
주식회사 수에코신소재 053-592-0668	제조 단순 종사원	무관	시급 8590원 이상
태성산업 053-581-5817	기계·금속 분야 단순 종사원	무관	시급 8590원 이상
(주)이상플랜트 053-761-8844	제조 단순 종사원	무관	연 2,400만 원 이상
(주)모든종이 053-593-8771	인쇄, 목재, 가구 및 기타 제조 분야 단순 종사원	고졸 이상	월 200만 원 이상 (상여 250%)

영업(판매), 운전·배송직

사업체명	모집직종	학력	임금
다케이테크 053-584-7991	경·소형 화물차 운전원	무관	월 210만 원 이상
(주)일동 053-556-5020	화물차·특수차 운전원	무관	월 230~250만 원
광남공업(주) 053-583-9811	배송·납품 운전원 (납품영업 포함)	고졸 이상	월 215~220만 원
원테크 053-592-3414	배송·납품 운전원 (납품영업 포함)	고졸 이상	월 210만 원 이상

※ 문의: 대구서부고용센터 053)605-6508 www.work.go.kr/daegu.se.dbu

로 구성된 진료진을 파견하여 중환자 치료에 발 벗고 나서 준 것에 대해 진심으로 감사하다"고 전했다. 한편 계명대 대구동산병원 은 16일 현재, 총 377명의 코로나19 확진자를 입원 치료 중이며, 총 98명이 퇴원해 코로나19 극복이라는 희망 소식을 꾸준히 전하고 있다. <자료제공:대구동산병원>

코로나19 함께 이겨냅시다!

달서구·달성군에 전해지는 情

달서구와 달성군에는 오늘도 코로나 19를 함께 극복하자는 온정의 손길이 전국에서 이어지고 있다. 슬픔은 나누면 반이 되고 행복은 나누면 배가 된다고 했다. 나도 어렵지만 더 큰 어려움을 겪고 있는 이웃을 위해 따뜻한 손길을 내민 고마운 분들을 소개한다.



하나은행과 (사)함께하는 사랑밭 구호물품 키트 2,020상자 후원
하나은행(은행장 지성규)과 (사)함께하는 사랑밭(이사장 박국양)은 지난 11일 달서구 저소득층을 위해 구호물품 키트 2,020상자를 후원했다. 구호물품 키트는 하나은행 임직원들이 코로나 19 위기를 극복하고자 모은 1억원 성금으로 (사)함께하는 사랑밭에서 키트를 직접 제작했다. 감염 예방 및 식비부담을 줄여주기 위해 손세정제, 휴대용티슈, 마스크, 그리고 식료품인 즉석밥, 즉석국 등으로 구성되어 있다.



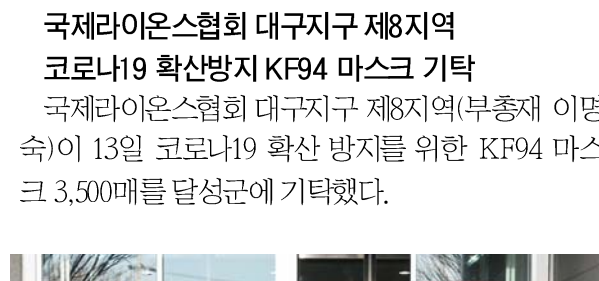
이테크건설 2,500만 원 기탁 외
▷대기아동발달원(원장 남윤호) 방역복(듀폰) 225개 ▷이테크건설(회장 이복영) 후원금 2,500만 원, 조아전자(대표이사 이상섭) 후원금 500만 원, ▷금복주(대표이사 이원철) 방역소독용 알코올(20리터) 150통 ▷한국자원봉사센터협회(협회장 권석필) 녹차티백 79박스 ▷한돈자조금관리위원회(위원장 하대식) 육포 4박스(600개) ▷(주)럭거워터(대표이사 이원철) 럭거워터 텀터 6박스(3,000포) 등이다.



달서구 사회적경제기업이 함께 하겠습니다!
달서구 관내 31개의 사회적기업, 마을기업, 협동조합 회원기업으로 구성되어 있는 '달서구 사회적경제협의회(회장 박중호)'에서 300만 원을 후원, '달서구 사회적기업협의회(회장 이점조)'에서 달서구 보건소 직원들과 대구의료원 의료진들에게 210만원 상당의 간식(과일주스, 더치커피, 떡 등)을 전달했다. 또한, 청소용역·방역업체인 사회적기업 (주)나눔크로바(대표 성기수)도 100만 원을 후원했다. 특히, 올해 신규 마을기업으로 선정된 '㈜새벽수라상(대표 이남울)'은 3월 12일부터 대구의료원에 주중(월-금) 매일 30인분의 도시락을 후원하고 있다.



현풍읍에 나눔의 손길 이어져
지난 10일 현풍백년도깨비시장 청년들에서 핸드메이드제품 매장('리얼핸즈')을 운영 중인 청년상인 김중숙 씨는 현풍읍 행정복지센터를 방문, 직접 손수 제작한 마스크 500개를 전달했다. 이밖에도 현풍읍에는 현풍농협(조합장 박병달) 성금 300만 원, 포산신협(이사장 김말진) 성금 100만 원, 배종석(현풍읍 천년나무1단지 관리소장)씨 100만원, 가람주유소(대표 김동근)에서 생수 2000개와 캔커피 900여개를 기부하는 등 훈훈한 미담사례가 이어지고 있다.



국제라이온스협회 대구지구 제8지역 코로나19 확산방지 KF94 마스크 기탁
국제라이온스협회 대구지구 제8지역(부총재 이명숙)이 13일 코로나19 확산 방지를 위한 KF94 마스크 3,500매를 달성군에 기탁했다.



전국급속노동조합 기아자동차 지부(지부장 김진성)는 6일 라면과 생수(200만 원 상당)를 달성군복지재단에 기탁했다.

사단법인 글로벌비전(회장 이기현)이 육포읍 행복한국교회(목사 차준근)를 통해 마스크품귀현상으로 어려움을 겪고 있는 육포읍 지역주민들에게 전달해

달라며 마스크 2500개, 쌀국수 250박스를 11일 육포읍행정복지센터에 기탁했다.



달서구 다사읍 노인회분회(회장 윤영한)가 지난 13일 다사읍행정복지센터를 방문하여 성금 1백만원을 기탁했다.



변성국 유가농협 조합장이 지난 11일 유가읍행정복지센터를 방문해 성금 300만 원을 기탁했다.



재경달성군향우회(부회장 김동호)이 지난 9일 달성군청에 성금 300만 원을 기탁했다.

달성산림조합, 코로나19 확산방지 위한 성금기탁
달성산림조합(조합장 이석원)은 지난 16일, 달성군청을 방문해 성금 2,000만 원을 기탁했다.
<자료제공:달서구청·달성군청>



지역민을 위한 맞춤형 채널



Ch.1 프로그램 소개 Channel for you

행복한 달서구 달성군 ▶ 정겨운 우리동네



지역의 다양한 행사나 동아리, 동호회 등의 행사를 제작, 방영하는 프로그램

유성의 가요교실



웃는얼굴, 밝은 달서구를 만들기 위한 구경 취지에 따라 지역민의 가요문화 활성화를 위한 프로그램

사랑의 메시지



사랑하는사람, 보고싶은사람, 고마운 분들에게 감동 메시지를 전달해 드립니다.

지역채널 뉴스 ▶ ch4 푸른방송 NEWS



지역의 생생한 소식을 신속히 전해드립니다.

▶ 참여방법: 사연과 관련사진, 동영상 등을 푸른방송으로 보내주세요. 사연은 푸른방송제작팀 E-메일 gcsup@gcs.co.kr / YellowID@gcsc4 ☎ 053-551-2002

▶ 방송시간
매일 ⇨ 00:00 / 03:00 / 06:00 / 08:00 / 12:00 / 16:00 / 19:00

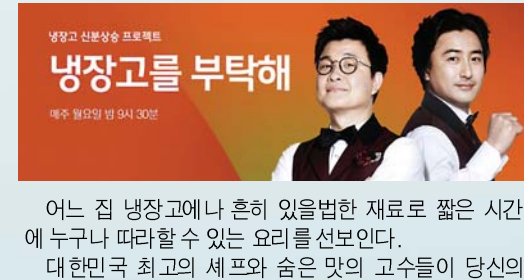
종합편성채널 (종합)

▶ TV조선 수요일 밤 11:00



대한민국최강!
진보한 시사는 박수를 받지만 진부한 시사는 외면 받는다! 고품격과 저품격 사이의 아슬아슬한 시사쇼!

▶ JTBC 월요일 밤 09:30



어느 집 냉장고에나 흔하 있을법한 재료로 짧은 시간에 누구나 따라할 수 있는 요리선보인다. 대한민국 최고의 셰프와 숨은 맛의 고수들이 당신의 냉장고를 책임져준다!

케이블 채널



▶ tvN 수, 목요일 밤 09:30
허루도 거르지 않고 열심히 일해도, 강남의 아파트값 상승률을 따라갈 수 없는 사회. 그래서 열심히 일한다는 것 자체가 미욱하고 요령 부족으로만 보이는, 구조적 모순 결국 성실함보다는 돈 버는 요령이 능력으로 인정되는 세상 속에서 느끼는 억울함, 상대적 박탈감. 그 과정에서 생산되는 이른바 수많은 루저들. 고도의 압축성장으로 배고픔을 해결했던 세대의 신화가, 오로지 성장만이 만능이라는 부조리를 낳았다. 어떻게든 잘 살아야만 한다는 절체절명의 명제 하에 많은 것들이, 심지어 사람까지도 수단으로 전락되었다. 정보와 숫자에 탁월한 몇몇의 사람들은 보통의 사람들이 골 백 번을 물어봐도 이해할 수 없는 상품들을 만들어, 때돈을 벌었다. 그리고 그 중심에 월가가 있었다. 인간 탐욕의 결정판 '더블어 산다'는 것이 단순한 미덕이 아닌, 의무가 되는 사회. 그래서 맘 흘려 노동하는 국민, 그 국민을 성실히 지키고 보호하는 국가. 허세가 꿈꾸었고 채이현이 실전하려 했으며, 이해준이 완성해야만 하는 궁극의 사회. 이 유포티아를, 그 참병에 선 국가관료를 통해 정면해 보고 싶었다.

푸른방송 최신 영화관 (VOD)

▶ 푸른방송 VOD 극장동시 상영작

롤리브 더킹 목포영웅
거대 조직의 보스로 거침 없이 살고 있는 '장세출'은 철저 용역으로 나간 재건설 반대 시위 현장에서 만난 강단 있는 변호사 '강소현'의 일침으로 그녀가 원하는 '좋은 사람'이 되기로 마음 먹는다. 우연히 버스 추락 사고에서 온 몸으로 시민을 구하며 일과 목포 영웅으로 떠오르게 되는데...

악인전
우연히 연쇄살인마의 표적이 되었다 살아난 조직 보스 정동수와 범인잡기에 혈안이 된 강력반 미친개 정태석.
타협할 수 없는 두 사람이 연쇄 살인마 K를 잡기 위해 손잡는다.
표적은 하나, 룬도 하나! 먼저 잡는 놈이 갖는다!

▶ 시청방법
매뉴 → VOD다시보기 → 영화 → 극장동시상영관

문의전화 053.551-2000

※ 방송사 사정에 따라 변경 될 수 있습니다.

유가농협 본점 내 무인민원발급기 추가 설치



달성군(군수 김문오)이 유가농협 본점(유가를 비슬로 64길 43)에 무인민원발급기를 추가로 설치했다.

무인민원발급기는 신분증 없이 지문 확인만으로 민원창구보다 절반이나 저렴한 수수료로 서류발급이 가능하여 이용이 꾸준히 증가하고 있다. 유가농협 본점에 추가설치된 무인민원발급기는 영업점 내 창구 맞은편에 설치되어 있으며 영업시간 동안 이용 가능하다.

지난해 11월부터는 현금이외의 신용카드 및 삼성페이

결제 가능해져(범민전용 무인민원발급기 제외) 잔돈을 따로 챙기지 않아도 된다. 발급되는 민원 종류도 지속적으로 확대되어 현재 총 89종의 민원서류 발급이 가능해 이용이 더욱 편리해졌다. 단, 청사의 부 기기는 범민관련 서류(가

족관계, 부동산등기부등본 등)발급은 제한된다. 김문오 군수는 “앞으로도 무인민원발급기 추가 설치와 운영으로 주민편의를 증진하고 작은 민원수요도 놓치지 않고 소통하는 열린 민원행정을 지속적으로 실현해 나가겠

다”고 말했다. 한편, 이번 유가농협 본점 내 추가설치된 달성군에는 범민전용 무인민원발급기 2대를 포함해 총 28대의 무인민원발급기가 운영되고 있다.

〈자료제공·달성군청〉

달성군 청사 민원창구 투명 가림막 설치

달성군(군수 김문오)은 주민과 직원들을 보호하고 코로나19 확산을 방지하기 위해 군청 종합민원실을 비롯한 각 민원창구에 투명 가림막을 설치했다.

군은 청사 내 종합민원실, 토지정보과, 세무과, 차량등록실 등 민원인을 직접 응대하는 청사 내 민원창구에 주민보호를 최소화하는 범위 내에서 투명 가림막을 설치했다.

이는 청사의 출입구 축소와 열화상카메라 설치, 대인소독기 설치 등에 이은 코로나19 확산 방지를 위한 추가 조치다. 업무 특성상 직접 대면할 수 밖에 없는 공무원과 민원인의 직접접촉을 최소화해 주민들과 담당 직원의 심리적 안정과 감염병 예방에 도움이 될 것으로 전망하고 있다.

김문오 달성군수는 “주민들이 안심하고 청사를 방문해 민원 업무를 볼 수 있도록 민원창구에 투명 가림막을 설치했다”며 “코로나19 극복을 위해 청사 방역에 최선을 다할 것이며, 주민 또한 모두가 한 뜻으로 사회적 거리두기 운동에 적극 참여하고 예방수칙을 철저히 지켜 감염병 확산 방지를 위해 함께 노력해주시길 바란다”고 전했다.

〈자료제공·달성군청〉



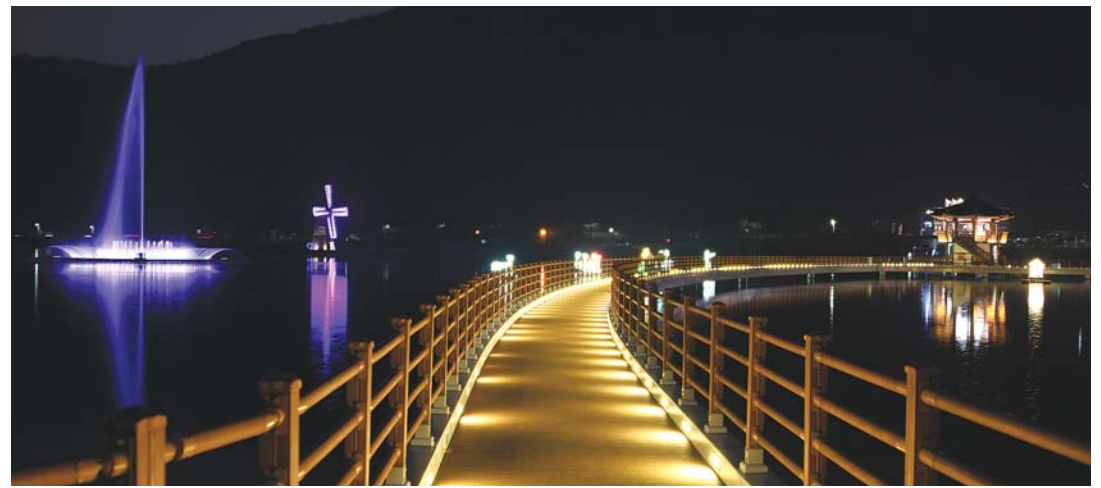
가창면·가창면이장연합회 합동 방역

가창면과 가창면이장연합회(회장 전순곤, 이하 이장연합회)은 지난 11일 가창 전 지역을 대상으로 코로나-19 확산 예방 합동 방역을 실시했다. 살수장치가 탑재된 2.5톤 트럭 3대, 산 불진화차 1대를 이용하여 가창면 전역에 대한 주요도로, 마을 입구, 마을회관, 골목길 등에 대해 방역을 실시하고 코로나-19 확산 예방에 총력을 기울였다.



다시주민자치위원회, 방역작업

다시주민자치위원회(회장 배종영) 주도로 구성된 ‘다시주민자치위원회-다사읍 합동 방재단’은 다사읍 코로나19 확산방지를 위해 3월 12일 아파트 및 공동주택 방역을 실시했다. 합동 방재단은 다사지역 아파트 3곳과 공동주택을 돌며 방역을 진행했으며, 코로나19 위기 상황이 진정될 때까지 정기적으로 방역 봉사활동을 펼칠 예정이다.



송해공원 빛으로 물들다

조명분수 설치 14일부터 본격 가동

달성군(군수 김문오)은 달성군의 랜드마크이자 대구 시민들의 여가·문화 공간인 옥연지 송해공원에 14일부터 다채로운 경관을 선보이는 조명분수를 본격 가동했다.

송해공원 옥연지 백제정 앞에 설치된 조명분수의 규모는 가로 20m, 세로 20m로 고사분수(높이 40m)를 포함하여 곡사·제트분수로 구성되었고, 야간에는 화려한 조명과 함께 다양한 연출을 선보인다.

분수의 운영시간은 평일 오전 10시부터 오후 8시까지 주말·공휴일 오전 11시부터 오후 9시까지이며, 매 정시 기준 20분 가동, 10분 휴식으로 운영된다.

달성군은 이번 조명분수 조성을 통하여 다시 한 번 대구를 대표하는 수변공원으로서의 위상을 높이는 한편 관광

객들에게 더욱 매력적인 관광 명소로서 각광받을 것으로 기대하고 있다.

김문오 달성군수는 “코로나 19로 인해 지역사회가 많이 침체되어있다. 야외활동을 자제하는 분위기 속에서도 송해공원을 찾는 분들이 조금씩

늘고 있어 방역을 더욱 강화하고 방문객에게도 개인위생 관리를 당부하고 있다.”며, “송해공원의 아름다운 풍경과 시원하고 생동감 있는 분수소를 통해 어려운 시기를 건강하게 이겨내기를 바란다.”고 덧붙였다. 〈자료제공·달성군청〉

달성군, 공적마스크 판매약국 지원

달성군(군수 김문오)은 지난 12일부터 공적마스크의 원활한 공급을 위해 공적마스크를 판매하는 지역 내 약국에 판매지원 인력을 배치해 운영하고 있다.

“마스크 5부제”가 시행되면서 마스크를 사려는 시민들로서 중 약국의 일손이 부족한 상황이다. 달성군은 판매 업무에도 차질이 생길 수 있다고 판단, 인력지원을 요청한 지역 내 약국 15곳에 판매지원인력을 배치했다.

육군 제8251부대 7세대 부대원 9명, 달성·강서소방서 의용소방대원 3명, 사회복무요원 3명 총 15명이다. 약국에 투입되는 지원 인력은 공적마스크 5부제 시행안내, 마스크 소분포장, 구매 대기 번호표 배부 등 판매 보조역할을 맡는다.

〈자료제공·달성군청〉

화원읍 새마을회, 기부 헌혈 실시

화원읍 새마을회(협의회장 오의수, 부녀회장 이애숙)는 12일 코로나바이러스 감염증(코로나19)으로 인한 혈액 수급난 극복을 위해 15명의 회원들과 헌혈 활동을 실시했다.

오의수, 이애숙 회장은 “코로나19 확산으로 헌혈 참여도가 낮아 혈액 보유량이 부족하다는 소식이 조금이나마 힘을 보태고자 헌혈을 결심했다. 모두가 힘든 시기에 화원읍 새마을회가 동참 할 수 있어 보람을 느낀다.”며 “더불어 화원읍 새마을회에서는 앞



으로도 코로나19 확산 방지를 위한 활동에 적극 동참하겠다”고 했다.

서재혁 화원읍장은 “코로나 19 확산방지를 위한 방역 봉사활동 뿐만 아니라 헌혈 봉

사에도 발 벗고 나선 화원읍 새마을회 회원 여러분께 깊이 감사드리며 화원읍에서도 코로나19의 확산 방지를 위해 최선을 다하겠다”고 했다.

〈자료제공·달성군청〉

달성군 취업노크 대구달성고용센터

사업체명	모집직종	학력	임금
(주)에스스쿨공속 053-611-4498	생산·품질 사무원 및 관리원 (기계·자동차·금속)	전문대졸 이상	연 2,800만 원 이상
(주)에이피엠 053-611-3101	생산·품질 사무원 및 관리원 (그 외 분야)	전문대졸 이상	연 2,600만 원 이상
(주)그리드정공 대구공장 053-615-9801	생산·품질 사무원 및 관리원 (전기·전자·컴퓨터)	전문대졸 이상	연 3,200~4,000만 원
(주)한국다이캐스팅 054-964-8800	생산·품질 사무원 및 관리원 (기계·자동차·금속)	무관	연 3,200만 원 이상 (상여 150%)
아시아스프츠 053-623-6842	물류 사무원(물류 관리자)	고졸 이상	월 180~200만 원 (상여 150%)
(주)남성일미늄 053-610-5142	제조·생산 관리자	대졸	연 3,900만 원 이상
(주)일송엔지니어링 053-358-3957	생산·품질 사무원 및 관리원 (기계·자동차·금속)	무관	월 200만 원 이상
(주)쌍용자동차부품 010-3708-4639	보통 생산원 및 사무원	무관	월 220만 원 이상
(주)테크엔 053-598-5678	회계 사무원(일반 사업체)	전문대 이상	연 3,500만 원 이상

기술 기능직

사업체명	모집직종	학력	임금
상산10엔지니어링 010-4619-7727	대기 환경 기술자 및 연구원	전문대졸 이상	연 3,500만 원 이상
(주)비슬광고공사 053-615-7557	광고디자인	전문대졸 이상	연 4,800~6,000만 원
(주)일송종합관리 053-744-7701	아파트 전기관리원	무관	월 300만 원 이상
비에이저정밀 053-605-7020	금속기공 기계 조작원	무관	월 250~350만 원
(주)명장 053-583-5887	캐드캐기 기술원	고졸 이상	연 2,800~4,000만 원
주식회사 형일시스템 053-585-3595	전기계측 제어 기술자 (전기배선, 계측, 공정자동화기기)	고졸 이상	월 200~210만 원
대영코텍(주) 053-238-6107	공작기계 조립·검사원	무관	연 3,500만 원 이상
동우씨엠(주) 053-719-0600	조경 기술자	무관	월 200만 원
(주)남경청호건설 053-585-6321	새시조립·설치원	무관	월 300만 원 이상 (상여 100%)
(주)유상(화천) 010-5558-3366	건축시공 기술자 (건축견적, 공무포함)	고졸 이상	연 3,000만 원 이상 (상여 200%)
한국금형공업 대구지사 031-432-7071	금형원	무관	연 2,87~3,684만 원
(주)비슬광고공사 053-615-7557	간편 제작·설치원	고졸 이상	연 3,600~4,800만 원
다시림요양원 053-767-2199	물리치료사	전문대졸 이상	월 210만 원
(주)그리드정공 대구공장 053-615-9801	자동차부품 및 운송장비 기술영업원	전문대졸 이상	연 3,500~4,000만 원
주식회사 토흥 053-939-8943	공사현장 정비원	무관	월 230만 원 이상
주주산업(주) 053-586-2361	지게차 정비원	무관	월 250만 원
주식회사 프렉티브 010-2817-1516	경비(간돌 관리원)	무관	월 200만 원 이상

영업(판매), 운전배송직

사업체명	모집직종	학력	임금
대구농생물자원개발협력센터 053-584-9883	경·소형 화물차 운전원	무관	월 255만 원 이상 (상여 15%)
동우씨엠(주) 053-719-0600	버스 운전원	무관	월 270만 원
(주)대영통신 053-641-2300	중·대형 화물차 운전원 (트럭/일회 포함)	무관	월 260만 원 이상

*문의: 대구달성고용센터 053)605-9515 / 상세구인정보 워크넷 www.work.go.kr 검색

말을 묻고 답하다

이쁜 부하

구용 회견양대학교 교수

상사의 입장에서 본 바람직한 부하는 어떤 부하일까?

꽤나 궁금증을 자아내는 질문이다. 이에 대하여 공감가는 글을 읽은 적이 있다. ‘세상의 모든 상사는 이런 부하가 이쁘다’ (전미옥)는 글이다.

상사와 부하는 상·하 관계 이전에 결국 냉엄한 인간 대 인간의 관계다. 이성보다 감정과 감성의 울림이 결국 더 큰 수박에 없다. 능력 있고 예기가 깎듯하나 결을 안 주는 부하보다는 인간적인 관심과 배려를 보여주는 부하 직원이 상사는 더 좋다. 자주 힘들고 지치는 사회 생활 속에서 살갑게 대하여 나를 웃게 하는 직원은 이쁘다. 갑작스레 다음 날까지 꽤 많은 자료를 만들어야 하는 일을 앞두고 갑자기 후배에게 도와달라 말하기도 어려울 혼자 일을 하고 있는데 돕겠다고 남는 부하직원, 어찌 이쁘지 않겠는가. 상사 주머니를 배려하는 부하도 감동이다. 매번 부하직원들 밥값, 술값을 내는데 같은 월급쟁이 입장에서 백차다 싫을 무렵, 한 부하가 “비싼 건 못 사지만 오늘 점심은 제가 쏠게요!” 하는데 눈물이 다 났다고 한다. 매번 밥을 사도 잘 먹었다는 말 한 마디 없는 부하들이 대체인데 부하가 사는 6천 원짜리 가정식 백반은 그 어떤 고급요리보다 더 맛있었다고 한다. ‘든든하다’는 느낌은 바로 이것, 단순히 계산된 아무만으로는 전해지지 않을 감동이다.

부하는 상사에게 왜 칭찬은 안하고 늘 잘못만 찾아내느냐 하지만 그런 부하도 마찬가지다. 때문에 예외적인 부하를 만나면 감동이다. 상사 보기를 미운 사이미 지리 가라 하게 보는 부하가 대부분인데, 씩씩 씩씩 무심하게 내내지는 말 속에 화끈한 칭찬을 담은 부하의 기슭은 매마른 마음에 한 줄기 시원한 소나기를 내리게 한다. ‘잘 들어갔습니까?’ ‘잘 먹었습니다’ 수고하셨습니다’ ‘대단하십니다’ ‘평정하시네요’ 하는 말을 적절하고도 부드럽게 구사하며, 좋은 점, 잘한 일을 찾았을 때 주저 없이 칭찬한다. 상사도 실수를 하고 모르는 것이 있다. 기회는 이

때다 하고 달려드는 부하보다 조용히 기다리고 믿어주는 부하가 이쁘다. 그 믿음에 답하려고 더욱 고군분투하게 된다.

말 안하면 모른다. 말해야 안다. 대부분 충동 없이 ‘Yes’ 하면서 뒷담화에 익숙한 부하는 충격적이다. 차라리 좀 표현이 거칠고, 예의 없고, 때로 말도 안되는 것 같아도 앞에서 솔직하게 말하는 부하가 더 좋다. 하고 싶은 말이 있으면 “OO님, 저 할 말이 쌓였는데 퇴근 후에 소주 한 잔 사주세요”라고 말해보자. 상사는 긴장한다. 귀에 거슬리는 소리가 있을 것이라 예상하고 들을 준비를 한다. 함께할 자리를 청하는 부하에게 아박한 상사는 거의 없다. 상사는 자신에 대한 불만이나 비난을 이야기하면서도 자신을 믿고 고인까지 털어놓는 부하를 미워할 수 없다. 아무 말도 하지 않는 부하보다 무슨 말이라도 자주 하는 부하가 좋은 건 상사가 리더로서 자신이 할 수 있는 일을 더 쉽게 찾아주기 때문이다. 사적인 대화에서도 상사를 소외시키지 말자. 공적이든 사적이든 이렇게 저렇게 쌓인 시간들이 서로간의 신뢰와 응원을 배가시킨다.

지나치게 과묵한 부하들이 있다. 도대체 무슨 생각을 하는지 알 수가 없다. 업무는 잘 진행되는지, 궁금한 건 없는지, 얼굴색이 좋지 않은데 무슨 일이 있는지... 상사는 부하 직원에 대해 알고 싶지만 참견하는 것 같아 선불리 묻기가 어렵다. “비번데 웬만하긴 좀 일어서 하지”라며 조금은 귀찮아했지만 시간이 지날수록 질문 없이 일하는 직원은 불안하다고 한다. 제대로 된 질문을 할 줄 아는 직원은 상사에게도 자극이 된다. 질문이 많다는 것은 그만큼 고민한다는 것이고, 해답을 찾는 직원은 그 일에 있어 실수도 없고, 문제가 발생해도 대처 능력이 뛰어나다. 자신도 생각하지 못했던 부분에 대해 질문하고 함께 대비책을 세우는 등 처음 주어진 일보다 더욱 꼼꼼하게 발전시켜 가는 직원, 상사는 기분 좋은 긴장을 하게 된다. 믿음직스럽지 않을 수 없다.

달성군, 2021년 주민제안사업 공모

4월 30일까지, 온라인과 오프라인으로 접수

달성군(군수 김문오)은 대구시와 합동으로 12일부터 4월 30일까지 50일 간 2021년 주민참여예산 편성을 위한 주민제안사업 공모를 실시한다. 달성군에 거주하는 주민이나 달성군 소재 사업체 대표자 또는 임직원이라면 누구나 참여 가능하며 제안신청서를 작성하여 온라인과 오프라인을 통해 접수할 수 있다. 공모 대상 사업은 다수의 군민을 위한 생활밀

착형 사업, 지역 특색에 맞는 특화 사업으로서 5천만원 미만의 일반사업, 2천만원 미만의 프로그램(행사성) 사업이며, 접수 제안 사업들은 총 5억 5천만 원의 규모 내에서 사업부서의 타당성 검토, 주민참여예산위원의 검토, 군민투표 등의 심의를 거쳐 최종 선정된다. 다만 법령과 조례에 위반되는 사업, 특정 개인 및 단체를 위한 사업, 인건비나 법적 의무적 경

상경비, 단순 민원사업, 낭비성 사업 등은 공모사업 심사에서 제외된다. 한편, 달성군은 코로나19 감염병의 지역사회 확산 방지를 막기 위해 현장 홍보, 대면 회의, 거리 캠페인 등을 지양하고 온라인 홍보 및 온라인 접수를 활성화하여 공모를 추진할 계획이다. <자료제공:달성군청>

코로나19 극복 위한 상가임대료 인하 동참

코로나19 위기 극복을 위한 임대료 인하 운동이 전국으로 퍼지는 가운데, 달성군(군수 김문오)에서도 상가 건물주의 임대료 인하가 이어지고 있다. 사례들을 살펴보면 먼저, 화원읍의 모 아파트 상가의 건물주는 3월 한 달 간 월세 50%만 받기로 했다. 논공읍의 장난감을 파는 점포의 건물주는 3개월간 임대료 50만 원씩 인하해주는 한

편, 옥포읍에서는 5개 점포의 건물주가 건물임대료를 감면 해주었고, 그 중 한 건물주는 3월 임대료 전액을 감면해 주기도 했다. 또 구지면의 식당 상가 건물주는 추후 통보 시까지 월 50만원 인하를 이어가기로 해서 훈훈함을 더하고 있다. 김문오 달성군수는 “코로나19 위기 극복을 위하여 경제적 어려움을 겪고 있는 자영업자를 돕는 취지에서 시작된

‘착한 임대료 운동’이 전국적으로 확산 중인 가운데, 달성군 지역 내 상가도 인하 대열에 동참하고 있다”며 “임대료 인하를 통해 달성군 소상공인들을 위로하는데 큰 보탬이 될 것이며, 임대인 분들도 어려움을 나눈다는 취지에서 함께 해주시면 감사하겠다”며, 건물주와 소상공인들의 상생의 힘을 보여줄 것을 당부했다. <자료제공:달성군청>

대구 코로나 차량 이동형 선별진료소

지역	정소	전화번호
달서구	노인종합복지관 옆 학산 공영주차장	667-5754, 5755
동구	박주영 축구장	662-3225, 3274
서구	서구 구민운동장	663-3176, 3178
북구	국우 터널	665-2756, 2760
	금호강 산적 야영장	
수성구	대구 스타디움 동편 주차장 (제3주차장)	666-3264, 3266
달성군	현풍 도깨비 시장 주차장	668-3131, 3114

를 배부할 예정이다. 김문오 달성군수는 “앞으로도 마스크와 손소독제 등 감염병 확산 예방 물품을 최대한 확보하겠다”며, “달성군은 군민의 건강과 안전을 최우선으로 생각하며 선별진료소 및 전용전화상담센터 운영 등 24시간 대응 체계를 유지하고

공동주택과 다중이용시설에 방역소독, 자가격리자 전담공무원 배치 등 군의 역량을 총동원해 지역 추가확산 방지에 총력을 기울이겠다”고 말했다. <자료제공:달성군청>

광고문의
053. 572-6000

지역주민에게 마스크 64만장 배부

달성군(군수 김문오)은 코로나19 확산으로 마스크품귀 현상이 심화됨에 따라, 지난 2월 26일부터 약 2주에 걸쳐 정부 특별배정 마스크 등 총 64만 장(3.13 기준)을 지역주민

에게 배부했다. 그동안 배부된 마스크는 정부 특별배정 마스크 60만장, 달성군에서 자체 확보한 마스크 4만장, 총 64만장으로 세대당 최소 5매 이상 배부됐다.

향후 순차적으로 마스크 추가 물량을 확보해 당초 계획한 전 세대당 10매 배부를 목표하고 있다. 또한 달성군은 어린이용 마스크 물량 확보를 통해 다자녀가구에 마스크

더 웅장하고 장대한 블록버스터 에픽무비를 만나!



역사극채널 CNTV와 중국문화채널 채널차이나를 운영하는 (주)씨엔티브이에서 새로운 영화채널 “씨네플러스”를 시작합니다. 에픽 블록버스터와 국내외 영화제수상작, 제3국 글로벌 무비, 명품 한국영화 등 전세계 다양한 영화를 소개할 “CINEPLUS”에 많은 관심 부탁드립니다.

CNTV 02-368-2220 www.cntv.co.kr 채널차이나 02-368-2230 www.cnchina.co.kr 씨네플러스 02-368-2240 www.cineplustv.co.kr 주소 07327 서울시 영등포구 여의나루로 53-1 대오빌딩 12층



대구에서 30분!!

꿈, 추억 그리고 희망

어린 시절 기억 속으로

성주 추억 박물관으로 초대합니다

1990's 추억특별기획전



유치원·어린이집 주중 특별할인

30% → 50%

30명 이상 단체 (평일 기준)
24개월 미만 무료
일반문의 : 054-932-5800
단체 문의·예약 : 010-7669-2220

경상북도 성주군 대가면 참별로 1718-1

성주 추억박물관에서 엄마, 아빠의 추억을 나눠요!!

- 곤충전시관 / 만화, 비디오 / 추억의 오락실
- 추억전시관 / 체험관 / 미니카트랙 / 피규어전시
- 추억의 갤러리 / 엄마, 아빠 어렸을적 추억교실
- 추억의 농기구 전시관 / 기차체험 / 추억 농장 : 토끼네집, 염소네집

※ 영업배상책임보험 가입

코로나19 피해 등 중소기업 긴급경영안정자금 지원 접수 중

고령군(군수 곽용환)은 코로나19 사태로 소비·수출·관광 등 지역경제에 타격이 예상됨에 따라 자금수급이 어려운 관내 중소기업의 경영안정화와 자금난을 해소하기 위해 중소기업 긴급경영안정자금지원 신청서를 받고 있다. 긴급경영안정자금신청은 2월 17일부터(자금 소진시 조기마감) 받고 있으며, 지원대상은 중

소기업기본법상의 중소기업으로 융자신청일 현재 관내에 사업장을 두고 코로나19로 인해 피해를 입었거나 피해가 예상되는 기업과 일본 수출규제로 피해를 입은 중소기업이다. 긴급경영안정자금은 매출규모에 따라 업체당 최대 10억원 이내 용자금액을 추천하며 상환기간은 1년 거처 약정상황으로 대출이자 일부(3%)

를 도에서 지원하는 사업이다. 곽용환 고령군수는“코로나19 확산으로 자금 유동성에 어려움을 겪고 있는 중소기업이 긴급경영안정자금을 통해서 기업의 경영안정화에 도움이 되기를 기대한다”고 말했다. (자료제공:고령군청)

고령의 문화유산 안내 책자 발간

고령군(군수 곽용환)은 관내 문화유산을 체계적으로 정리한 “고령의 문화유산(개정판)”을 발간했다.

고령군은 국가지정문화재 12건, 경상북도 지정문화재 23건, 고령군 향토문화유산 14건, 전통사찰 2건, 비지정문화재 114건 등 총 165건의 문화유산을 보유하고 있다.

고령의 문화유산은 유적의 분류에 따라 선사유적, 분묘유적, 관방유적, 생산유적, 불교유적, 유교 및 생활유적 등 6장으로 구분해 고령군의 유적을 총망라한 문화유산 안내 책자이다.

2017년에 발간된 안내책자를 새롭게 정리했으며, 선사시대부터 조선시대에 이르는 유적 154개소와 중요 유물 11



건이 담겨 있다. 2017년 발간된 도록에 승격된 문화재 2건, 새로 지정된 문화재 8건을 추가했다.

그 외에도 자산동고분군에서 출토되어 보물 제2018호로 지정된 금동관과 대가야의 신화가 새겨진 토제방울에 대한

내용 등 추가 지정된 유적과 새롭게 발견된 유물들을 새롭게 담았다.

곽용환 고령군수는 “이번에 발간하는 고령의 문화유산 안내 책자는 군민들의 문화유산에 대한 소중한 애정과 관심의 결실이며, 독자들이 알기 쉽도록 시대와 주제를 고려하여 제작하였다. 이를 계기로 우리 군민 모두가 고령의 문화유산이 갖는 의미와 가치에 대한 관심이 더욱 더 높아질 것 기대한다고 했다.

한편 이번에 발간한 책자는 국공립도서관과 초·중·고교 도서관을 비롯하여 관련기관에 배부할 예정이며, 책자를 원하시는 분은 고령군청 문화유산과로 방문하시거나 전화가 새겨진 토제방울에 대한

사랑의 힘으로 코로나-19를 이기자!

송정산업개발(대표 박은식)에서 1,000만 원, 고령군 그라운드 골프협회에서 100만 원, 농협은행 고령군지부(대표 윤상갑)에서 300만 원, 고령군 이업종교유회에서 200만 원을 고령군에 기탁했다. 또 ㈜피코메리에서 손소독제 100개(240만 원상당), 금복주(대표 이원철)에서도 방역을 위한 소독제 20리터 32통을 기탁했다.



다산면 휴먼시아(주공3차) 부녀회장(김다희) 및 다산면 평생학습 총무(박정미), 고령군 평생학습 고문(민정환)이 직접 제작한 면 마스크를 기증했다.



국제농기계(대표 김경환), 거성건설(대표 이대원)에서 방역용 분무기 각 1대씩을 기증했다.



(사)고령군종합자원봉사센터(소장 김기창)와 고령군 여성단체협의회(회장 김상남)에서는 격리 중인 가구를 위해 응원편지와 함께 간식키트 50개를 전달했다.



개진면 前노인회장 이석홍(86) 어르신이 손소독제 160개(100만 원 상당)를 개진면에 기탁했다. (자료제공:고령군청)

새마을부녀회 필터교체형 면마스크 제작·배부

고령군새마을부녀회(회장 김영자)에서는 지난 16일부터 각 읍·면 부녀회원 20여 명과 함께 필터를 교체해 사용할 수 있는 경복형 면마스크 1,000개를 제작하고 있다.

마스크 제작이 완료되는 대로 면 마스크 한 매당 필터 10매를 함께 동봉해 취약계층에 배부할 예정이다.

김영자 고령군 새마을부녀회장은 “약국과 거리가 멀리 떨어져 거주하거나 판매 시간을 잘 몰라 마스크 구매에 어려움을 겪는 분이 많이 있는 것으로 안다며 이 어려운 시기를 하나 된 고령군민의 힘



으로 큰 아픔 없이 잘 극복했으면 좋겠다”고 했다.

곽용환 고령군수는 “평소 독거노인 반찬나누기, 취약계층 집수리 등 항상 지역민의 어려움을 받 벗고 나서주시는 새마을회원 여러분께 깊은 감사사를 드리며, 재능기부에 참

여해주신 부녀회원들의 아름다운 마음이 큰 울림을 받았으며 고령군민들이 코로나-19를 조기극복 하여 일상생활을 누리실 수 있도록 행정에서 더욱 열심히 노력하겠다”고 했다. (자료제공:고령군청)

‘성주관광 사진’ 전국 공모전

10월 5일부터 접수

성주군은 제1회 ‘성주관광 전국 사진 공모전’을 개최한다.

성주관광 사진전의 주제는 “두근 두근 성주의 감동을 찾아서”이며 성주의 자연, 축제, 사람들, 상징물, 역사 등 감동이 있는 사진, 성주를 홍보할 수 있는 사진이라면 무엇이든 상관없다.

올해 처음 시행하는 성주관광 전국 사진 공모전은 사진에 관심 있다면 누구나 참여할 수 있다. 응모분야는 디지털과 스마트폰 분야로 나누며 성주의 사계절을 모두 담을 수 있도록 지난해 1월1일부터 오는 10월31일까지 촬영한 작품에 한해 출품 가능하다.

작품 접수는 디지털카메라 및 스마트폰으로 촬영된 컬러 및 흑백(11"×14") 사진으로 1인당 3점까지다.

오는 10월 5일부터 11월6일까지 방문 또는 우편접수하면 된다.

입상작은 심사를 거쳐 성주군 홈페이지(www.sj.go.kr)

를 통해 11월 6일 이후 발표될 예정이며 분야별로 시상금이 지급된다.

또한, 향후 성주문화예술회관 등 전시회를 개최하고 각종 성주관광 홍보자료로 활용될 예정이다.

성주관광 전국 사진 공모전과 관련한 자세한 사항은 성주군 홈페이지(www.sj.go.kr) 공고사항을 확인하거나 성주군청 문화관광과(054-930-8373)로 문의하면 된다. (자료제공:성주군청)

‘착한 임대’ 공공·민간 발벗고 나서

착한임대로 운동 149개 점포 동참

코로나19 여파로 소상공인들이 어려움을 겪고 있는 가운데 성주군에서도 사회단체와 민간에서 상가 임대료를 낮추는 ‘착한 임대’ 운동이 빠르게 확산되고 있다.

성주군에 따르면 성주시장 점포 132개소에 대해 5개월간 임대료 50%를 감면하기로 하면서, 성주군새마을회와 성주새마을금고 등 단체에서도 임대하고 있는 7개소의 점포에 대

해 임대료 전액(50%) 감면하고 고동분담을 위한 ‘착한 임대인 운동’에 동참했다.

또한 민간에서도 9명의 건물주가 10개 점포의 임대료를 인하고 상생분위기 확산에 동참하고 있다.

코로나19 여파로 생계가 막막했던 상인들은 도움의 손길에 위안을 얻고 있다. 성주읍에서 꽃집을 운영하는 A씨는 “코로나 때문에 2월 졸업시즌

부터 손님이 눈에 띄게 줄고 매출도 많이 감소했다”며 “당장 다음 달 임대료도 부담이 됐는데 임대료 할인을 해주려고 하고 든든한 게 사실이다”고 말했다. 이병환 군수는 “코로나19 여파로 모두가 힘든 시기에 착한 임대 운동 마중물 역할을 해준 건물주 여러분께 깊은 감사의 마음을 전하며 함께 이겨내자”고 말했다. (자료제공:성주군청)

2020 산업단지 환경개선 정부합동 공모 선정

성주군(군수 이병환)은 고용노동부가 시행하는 2020년도 산업단지 고용환경개선 정부합동공모사업으로 산업단지 기숙사 임차지원사업에 선정되어 3년간 국비 168백만원을 지원받게 됐다.

이번 2020년도 산업단지 환

경개선 정부합동 공모사업에는 전국 26개 지자체가 신청하여 12개 지자체가 선정되었다. 성주군은 산업단지 기숙사 임차지원사업에 조건부 선정되어 3년간 국비 1억 6,800만원을 지원받게 됐으며 조건부로서 당해연도 평가 결과 C

등급 이하이거나 2년 연속해 B등급이하인 경우 차년도부터 사업승인 취소된다.

성주군은 3월중 고용노동부와 협약과 참여기업을 선정하여 본격적인 기숙사 임차지원 사업을 실시할 계획이다. (자료제공:성주군청)

금수면, 고로쇠나무 400그루 나눠

성주군 금수면(면장 하기호)은 ‘제75회 식목일’을 맞아 가구별 1그루 원칙하에 면민들에게 나무를 나누어 줬다.

작년에는 면사무소 앞에 노인 주민 누구나에게 나무를 나눠줬으나, 올해는 예기치 못한

코로나19의 발병 및 확산으로 동네 이장님을 통해 마을별 인 구비례로 고로쇠 나무 400그루(2년생 묘목)를 나눠줬다.

빠이 이롭다고 하여 골리수(骨利樹)라고도 불리는 신비의 생명수인 고로쇠 수액은

마그네슘·칼슘·망간 등 여러 가지 미네랄 성분이 풍부하여 음용 시 체내흡수가 빠르고 변비·위장병·신경통 등에 효과가 있을 뿐 아니라 이노작용 역시 탁월해 목숨에 있는 노폐물 배출과 성인병 예방에 효과가 뛰어나다. (자료제공:성주군청)

코로나19 사랑의 기부 이어져...



세원그룹(회장 김문기)에서 지난 10일 성주군을 방문해 ‘코로나19’ 극복 성금 1,500만 원을 기탁했다.



(사) 한국농업경영인 성주군연합회(회장 백영철)는 코로나19확산 방지를 위한 성금 200만 원을 기탁했다.



(주)정한그린테크(대표 이우익)는 마스크 2,000개(700만 원 상당)를 기탁했다.



제구 대가면향우회(회장 석맹호)는 코로나19확산 방지를 위해 성금 100만 원을 기탁했다.



성주읍의용소방대(대장 박종신)가 약 50만 원 상당의 방역물품을 기부했다.



성주군 성주참외농원(대표 민영희)은 조형체품을 성주군청에 기부했다.



영빈토건(주)(대표 양기서)는 코로나19 극복을 위한 성금 1,000만 원을 기탁했다.

지역사랑 파트너 '나' 보다 '우리'가 강하다. 서로 도우며 힘들수록 함께해요!





MBC every1
국내 최고 버라이어티 채널



MBC SPORTS+
대한민국 No.1 스포츠 채널



MBC Drama
드라마로 꿈꾸는 세상



MBC M
내 손 안의 즐거움



MBC ON
다시보는 감동, 함께하는 재미





음식관련

안동생육회
Tel.053-652-9995
달서구 두류3동 492-18번지

만날 만날~
053.556.9749
달서구 감삼남길 94

장기·회원

종북농아배섯백숙
T.635-3434

두류·장기

기타(타구)지역

광고문의 053.572.6000

청혼숯불
053.656.1002
달서구 당산로 38길 17

산골장어·아니고 전문점
053.586.9988
달서구 다사읍 세전리 1599-1

기정이라고

달서구선거관위와 함께하는 알기 쉬운 선거정보

- 금지기간: 선거일 전 90일부터 선거일까지 (2020. 1. 16. ~ 4. 15.)
- 제한·금지 행위
 - 출판기념회 개최 금지
 - 주최: 누구든지
 - 후보자(후보자가 되려는 사람 포함)와 관련 있는 저서의 출판 기념회를 개최하는 행위
 - 의정활동 보고 제한
 - 주최: 국회의원, 지방의회의원
 - 직무상 행위 기타 명목 여하를 불문하고 보고회 등 집회 보고 서, 송·수화기간 직접 통화하는 방식의 전화 또는 축사·인사말을 통하여 의정활동을 선거구민에게 보고하는 행위
 - 예외: 인터넷 홈페이지 또는 그 게시판·대화방 등에 게시하거나 전자우편·문자메시지로 전송하는 방법으로 의정활동을 보고하는 것은 상시 가능
 - 정당·후보자 명의 광고 등 금지
 - 주최: 누구든지
 - 정당(정당준비위원회와 정당의 경관·정책 포함) 또는 후보자(후보자가 되려는 사람 포함)의 명의를 나타내는 저술·연예·연극·영화·사진 그 밖의 물품을 공직선거법에 규정되지 아니한 방법으로 광고하는 행위
 - 후보자(후보자가 되려는 사람 포함)가 방송·신문·잡지 기타의 광고에 출연하는 행위

달서구선거관리위원회 ☎ 053)636-1190

자연속의 디지털 자동차극장

씨네80

www.cine80.co.kr
문의 : 984-8008



상영시간

- 1회 19:10
- 2회 20:50
- 3회 22:30



Mplex
월드와이드무비채널

세상을 담다, 고품격다큐멘터리채널

DOCU ONE

드라마를 원한다면

DONE



#힘내라 대구! 세계 각지에서 응원의 물결

대만, 일본, 중국, 태국 등지에서 대구 응원

대만, 중국, 태국 등 세계 각지에서 코로나19의 최대 피해지역으로 전염병과 사투를 벌이고 있는 대구에 응원의 메시지가 쏟아지고 있다.

특히, 대구방문 외국인 관광객 최대 국가인 대만에서는 한국관광공사 타이베이지사 공식 페이스북(free@korea 韓國自由行)의 '힘내라 대구! 대구를 응원해주세요' 게시물에 수많은 대만 네티즌들이 응원 댓글을 달아주고 있다.

눈길을 끄는 점은 이들이 응원 댓글 400여개에 직접 대구를 다녀온 사진을 함께 올리고 있다는 것이다. 대만 네티즌들은 하루빨리 코로나19 사태가 진정돼 다시 대구를 방문하기를 고대하고 있다며, 각자 대구를 여행했던 추억을 되새겼다.

또한, 대구관광뷰로서 운영 중인 대구관광 일본 공식 페이스북(www.facebook.com/daegutour.jp)에도 응원이 이어지고 있다.

일본 네티즌 후미카 에하라씨는 응원 댓글에서 "대구에서 짬뽕을 먹고 동성로에서 쇼핑을 했던 것이 너무나 즐거웠다"며, "상황이 회복되는 대로 꼭 다시 방문할 것"이라고 밝혔다.

중국에서는 2019년 대구 상원고등학교와 청소년 문화교류협사를 함께한 중국 산둥성 칭다오시 대원학교 학생들이 "코로나19로 고통받고 있는 한·중 양국이 힘든 시기를 함께 헤쳐 나가기를 희망한다"며, 손수 그린 그림과 편지를 보내왔다.

태국 현지 최대 방한상품 취급 여행사 Journey Land와 티웨이 항공 현지 공식 대리점도 대구에서 첫 코로나19 확진자가 나온 지난 2월부터 여러 차례에 걸쳐 자사의 페이스북 페이지에 대구를 응원하는 사진



과 동영상 게재하며 응원의 물결에 힘을 보태고 있다.

제갈진수 대구시 관광과장은 "이번 코로나19 사태로 대구의 이미지가 손상되지 않도록, 핵심 관광시장을 주요 관계자와 잠재 외국인 관광객

을 대상으로 지속적인 소통을 나누고 있다"면서, "국제적으로 수습단계에 들어설 때, 외래객의 대구 방문이 본격적으로 이뤄질 수 있도록 준비해 나가겠다"고 말했다.

〈자료제공:대구시청〉

대구시 2021년 '주민참여예산사업' 공모

4월 30일까지, 시 홈페이지·우편·방문 등으로 접수

대구시는 2021년 주민참여예산 편성을 위한 주민제안사업을 4월 30일까지 접수한다.

2021년 주민참여예산 총규모는 150억 원이며 이번에 공모하는 '2021년 주민참여예산사업'은 130억 원이다.

공모대상 분야는 시정참여형(90억 원), 지역참여형(40억 원)이며, 읍면동 지역회의 지원 사업(20억 원)은 읍면동

자체사업 발굴로 별도 추진한다. 분야별 사업 내용 중 '시정참여형 사업'에는 시민생활과 밀접한 시정 주요 분야인

▶경제·도시 ▶복지·안전 ▶문화·체육·관광 ▶환경·수자원 ▶교통과 관련된 사업을 대상으로 한다.

'지역참여형 사업'은 생활 밀착형 소규모사업을 대상으로 하며, 타 구·군으로의 파

급 효과가 크고 다수의 주민이 참여해 지역 불만을 해소하고 삶의 질을 향상 시킬 수 있는 사업을 위주로 한다.

읍면동 지역회의 지원 사업은 행정복지센터를 중심으로 주민들이 소규모 모임을 구성하여 마을단위 문제해결을 위해 속의와 토론과정을 거쳐

사업을 발굴·선정한다. 사업 제안은 대구시 주민참

여예산홈페이지나 이메일, 우편, 방문 등을 통해 가능하다. 대구시민이면 누구나 신청할 수 있고 대구 소재 직장인·학생도 신청가능하다. 자세한 사항은 대구시 홈페이지에서 확인할 수 있다.

제안된 사업은 주민참여예산위원의 현장 확인 및 속의·심사 과정을 통해 사업순위를 정하고 시민투표와 주민참여예산위원회 총회 투표를 거쳐 선정된 후 의회 승인으로 최종 확정된다.

대구시는 코로나19 감염병

의 지역사회 확산 방지를 위해 서면, 온라인 이용 활성화, 사이버 예산아카데미 개설, 홍보 웹툰 등을 이용해 비대면 방식으로 주민참여예산 사업을 추진해 시민의 관심과 참여 가능성을 제고할 계획이다.

대구 주민참여예산사업 공모는 올해로 시행 6년차로 '15년부터 '19년까지 총 10,076건(5,584억 원 규모)의 사업제안이 있었고, 이 중 선정된 1,580건(585억 원 규모)의 사업이 완료됐거나 현재 진행 중이다.

〈자료제공:대구시청〉

넓은 달서구·달성군 광고는 해야하는데 비용이 걱정 되신다고요?

여기 푸른신문이 있습니다.

저렴한 비용으로 **신문과 케이블방송** 광고에 대해 모든 고민 해결해 드리겠습니다.

+ 푸른신문 광고의 장점

- 응용성** _ 지면 크기, 위치 선택이 자유롭고 가격대가 다양합니다. 적시성 _ 필요한 시점에 적합한 내용으로 빠른시간내 광고 가능
- 정보성** _ 광고 상품에 대한 상세한 정보전달 **키틀로그성** _ 소용내내 역할 및 행사 안내
- 우수한 독자층** _ 가정, 직장에서 회람 가능, 광고 열독률 높음.

광고문의 053-572-6000



동대구터미널 이용시간 단축

3월 11일부터 승차장 및 환승통로 오전 6시~오후 10시까지 이용 가능 1층 하차장 24시간 이용 가능

동대구터미널은 코로나19 확산으로 대구시와 타시도 간 왕래 승객이 급감해 다수의 노선이 결행하거나 감회 운행에 따라 3월 11일부터 오전 6시~오후 10시까지만 운영하기로 했다.

이에 따라 동대구터미널 출발 첫차 시간은 포함방면 오전 6시 29분, 막차 시간은 포함방면 오후 9시 30분으로 조정되며, 코로나19 발생 상황이 나아지고 별도 안내가 있을 때까지 지속될 예정이다. 운영시간의 동대구역이나

도시철도를 이용하는 경우 외부 광장 또는 신세계백화점을 통해서 환승이 가능하다.

동대구터미널의 1층 하차장은 변동 없이 24시간 이용할 수 있다.

대구시는 관내 모든 터미널의 사업자 또는 관할 보건소 협조를 통해 매일 방역을 실시하고 있으며, 승객이 버스 탑승 시 반드시 마스크를 착용하도록 하고 개인 위생관리를 철저히 해 줄 것을 안내하고 있다.

현재, 고속버스 예매는 코버스(www.kobus.co.kr), 시외

버스의 경우 버스타고(www.bustago.or.kr) 또는 티머니 버스(txbus.t-money.co.kr)를 통해 예매가 가능하나, 코로나19와 관련해 한시적 부분 결행(탄력운행) 또는 감회 운행이 있을 수 있어 예매한 승차권에 대해 출발 전 해당 차량의 운행여부를 반드시 확인이 필요하다.

▶동대구터미널: 1666-3700

▶서부시외버스터미널: 1688-2824 ▶북부시외버스터미널: 1666-1851 ▶현풍시외버스터



미널: 1666-2071 ▶서대구 고속버스 경유지: 1666-2600

〈자료제공:대구시청〉

목요단상(木曜斷想)

행복한 경쟁

우리가 잘 알고 있는 우화 중에 토끼와 거북이 이야기가 있다.

이 우화는 지금도 많은 이들이 다양한 해석을 내놓으며 이런저런 이야기 거리를 만들고 있는데 대부분은 토끼의 게으름과 거북이의 성실성에 대한 이야기다. 그러나 어떤 이는 '잠든 토끼를 그냥 두고 간 거북이도, 거북이를 무시하고 잠이 든 토끼도 모두 잘못이다. 둘 다 이길 수 없는 시합을 한 것이다.'라고 한다. 또 어떤 이는 '골인지점이 조금 더 멀리 있었다면 토끼가 거북이를 추월할 수 있었다.'고 하기도 한다. 거북이의 굶지 않는 도전정신, 부정적인 것에서 긍정적인 것을 찾는 태도 또한 승리의 열쇠가 되었다는 해석도 있다.

거북이가 토끼를 이긴 요인은 여러 가지가 있을 수 있다. 그 중에서도 토끼는 거북이라는 눈앞의 상대만 보고 달렸지만 거북이는 골인지점이라는 미래를 보고 달렸기 때문에 이길 수 있었다는 해석이 마음에 와 닿는다. 우리는 거북이라는 눈앞의 상대만 보고 골인 지점이라는 미래는 있고 있는 것은 아닐까? 함께 이길 수 있는 길이 있는데 보지 못하고 있는 것은 아닐까? 생각해 보게 된다.

우리는 지금 경쟁사회에 살고 있다. 경쟁은 언제 어디서나 누구에게나 일어날 수 있는 것이다. 바로 옆의 동료와 승진을 두고 경쟁할 수도 있고 때로는 버거운 상대와 경쟁을 해야 할 때도 있다. 그러나 어떤 경쟁이라도 모두가 승자가 될 수 있다면 가장 행복하고 아름다운 경쟁이 될 것이다. 이러한 경쟁관계를 만들기 위해서는 조직의 목표를 분명히 설정하고 이를 구성원간에 공유하는 것이 무엇보다 중요하다. 구성원 각자가 조직의 목표를 얼마나 이해하고 있으며 이를 실천하기 위해서 얼마나 열정적으로 노력하느냐에 따라 결과가 좌우되기 때문이다. 또 조직의 구성원들은 목표를 실천하는 과정에서 자신의 존재가치를 느끼기도 한다. 따라서 목표달성 과정에서 우리는 개인의 존재가치도 높이고 조직의 목표도 성공적으로 달성할 수 있는 상생의 지혜를 발휘해야 한다. 서로에 대한 배려와 존중에서 공존과 협력으로 이어지는 상생의 정신이 모두가 행복해 질 수 있는 길임을 깨달아야 한다.

토끼는 토끼만의 장점이, 거북이는 거북이만의 장점이 있다. 다만 그것이 무엇인지 찾으려고 하지 않을 뿐이다. 오늘도 우리는 누군가와 경쟁을 한다. 그리고 그 속에서 행복을 찾는다. 그러나 행복은 멀리 있지 않다. '아름다운 장미꽃에 왜 하필 가시가 돋겨 있을까' 라는 생각보다 '쓸데도 없고 성가신 가시에서 어떻게 아름다운 장미꽃이 피었을까' 라는 생각을 하면 모든 것이 다르게 보일 것이다. 가시가 중심을 잡아주기 때문에 아름다운 장미가 흔들림 없이 필 수 있는 것이다.

민간위탁 공영주차장 17개소 무료개방

대구시설공단(이사장 김호경)은 코로나19의 확산을 방지하고 위축된 지역경제 활성화를 위해 11일부터 민간에 위탁중인 공영주차장 17개소를 무료개방한다고 밝혔다.

무료 개방하는 공영주차장은 ▷대구은행버스터미널 앞 ▷신천회관 앞 ▷영남일보 앞 ▷중동시장 ▷한국농어촌공사 앞 ▷귀빈예식장 동편 ▷동서식품 ▷동원빌딩 앞 ▷신천초교 북편 ▷신천교고교도로 밑 ▷칠성시장고교도로 밑 ▷칠성꽃시장 ▷한진동대구지점 옆 등 총 17개소이며, 자세한 위치는 공단 홈페이지에서 확인할 수 있다.

〈자료제공:대구시설공단〉

지역사랑 파트너

리빙

JBlind 제이블라인드
 http://jblind.naver.com/jblind078
 010.3497.0803
 T 053 761 5868
 E-mail h1wotjd78@naver.com

일흥기업사
 오랜기간 함께한
 믿음과 친절의 기업
 053.581.9730

도배 · 장판 시공전문
 안광인터리어
 010-3099-1684
 달서구 봉동 970

기타

Q 24시 타이, 아르마 마사지
 T.(053)636-5238
 달서구 상인서로 20 (4층)
 (구. 상인나이트 건너편)

롯데아웃렛 이시아플러스점
 945-2302
 대구시 동구 봉무동 1545

모든 형태의 신문인쇄 mpn이 해결해 드립니다.
 중앙일보 영남지역 신문인쇄 자회사
 mpn 미디어프린팅(주)
 Tel. 053. 583. 1045

동축케이블 · 랜케이블 · 광케이블 통신자재 일체판매점
 (주)창신정보통신 583-5424
 달서구 장기동 836-7

중고물품 판매합니다.
 전집(전래, 명작 등), 인형, 장난감
 다수 보유. 가격조정 / 직원방문필!
 문의: 010-3424-8523

청소원과 부모님을 위한 재미있고 신나는 #진로코칭북
 두근두근, 꿈과 마주하기
 상담코칭센터 인투커리어 070-4306-1201

내 고향 문화유적 탐방



송은석 (대구시문화관광해설사)
 e-mail: 316979@hanmail.net

109. 약산 응산재, 덧재 부강정

1) 프롤로그
 달성군 논공읍 하리 약산마을. 약산(藥山)이란 이름에 걸맞게 이 마을은 예로부터 약초가 많이 났다. 그래서일까. 10여년 전만 해도 이 마을 입구 약산온천은 물 좋기로 소문나 대구시민이 즐겨 찾는 온천이기도 했다. 약산마을은 파평윤씨 관도공파 관관공 논공문중의 400년 세거지다. 이 마을에는 현재 3개의 재실과 1개의 정려각이 있다. 이번에는 이중 파평윤씨 논공문중 재실인 응산재 · 부강정과 함께 논공문중에 얽힌 기이한 전설에 대해 알아보자.



약산마을 응산재

2) 파평윤씨 논공문중과 배씨 처녀의 화
 왕건을 도와 고려개국과 후삼국통일에 기여한 고려통감상헌의 찬공신 윤신달을 시조로 하고, 고려 때 여진족을 몰아내고 동북 9성을 개척한 윤관을 중시조로 하는 파평윤씨. 재타가 인정하는 고려 · 조선조 명문가다. 이중 고려 말 판도판서를 지낸 윤승래의 증손자인 판관 윤귀년의 후손 문중이 약산 · 덧재마을 파평윤씨 논공문중이다. 이 문중은 본래 낙동강 건너 지금의 고령 상곡에 세거했던 이름난 문중이었다. 그런데 세칭 '배씨(裴氏) 처녀의 화(禍)'로 인해 고향 상곡을 떠나 약산에 터를 잡았다. 흥미롭기도 하고 기이하기도 한 '배씨 처녀의 화'는 지역사회에서 오랜 세월 구전되고 있는 이야기다.

400여 년 전 고령 상곡 땅에 윤씨들이 살았다. 이중 3대가 벼슬을 한 집이 있었는데 할아버지는 진사, 아버지는 부강, 아들은 한림을 지냈다. 어느 날 이 집의 한림공 윤도령이 낙동강 건너 용연사로 나들이를 갔다가 설화마을에서 소나기를 만났다. 윤도령은 그 마을 배동지라는 천석꾼 집에 잠시 머물며 비를 피했다. 배동지가 역점에서 일하는 천한 신분이라는 설도 있다. 그런데 그날 이후 배동지의 18세 무남독녀가 시름시름 앓기 시작했다. 온갖 약을 다 써보았지만 딸의 병세는 더욱 심해졌다. 딸의 병은 얼마 전 소나기를 피해 자신의 집에 잠시 머물렀던 윤도령을 사모하는 상사병이었다. 배동지는 딸을 살리기 위해 강 건너 고령 상곡의 윤도령 집을 찾아 청혼을 했지만, 윤씨네에서는 일언지하 거절을 했다. 이 소식을 전해들은 딸은 그 자리에 쓰러져 죽었다. 그런데 그날 이후 강 건너 상곡의 윤씨 마을에 이상한 일들이 일어났다. 밤마다 소복을 입은 처녀귀신이 나타나고, 소나 말이 죽고, 사람들이 가지 하나 돌 죽어나가기 시작한 것이다. 이 괴변의 원인이 배씨 처녀의 원한 때문이라 생각한 윤씨네는, 화를 피하기 위해 낙동강 건너 100리 밖 철곡 소학산지락으로 피신을 했지만 화는 계속 이어졌다. 그러자 윤씨네는 또 다시 100리를 옮겨 이번에는 배씨 처녀가 살던 설화촌 약산으로 피신, 배씨 처녀의 원혼을 달래는 제사를 지내자 괴변이 사라졌다. 그 후 약산에 터를 잡은 윤씨네는 매년 배씨 처녀의 원혼을 달래는 제사를 지냈다.

3) 약산마을 응산재와 덧재마을 부강정
 약산마을에는 자연부락이 두 곳인데 약산과 덧재다. 서쪽 낙동강 쪽이 약산. 동쪽 산골짜기 쪽이 덧재[가현리]다. 파평윤씨 약산 입향조는 운강(雲江) 윤홍(尹弘). 그는 '배씨 처녀의 화'로 아버지 윤대승을 비롯한 일가친척 대부분을 잃고 구사일생으로 살아남아 1500년대 후반 약산에 정착했다고 한다. 응산재(鷹山齋)는 약산 파평윤씨 문중 재실 및 강학소로 1928년 문중에서 건립했다. 응산이라는 이름은 부응산(浮鰲山)이란 이 지역 산 이름에서 취했다. 흙물담에 둘러싸인 응산재는 정면 4칸 측면 1.5칸 홀치마 팔작지붕 건물이다. 가운데 2칸은 대청 좌우 각 1칸은 방이며 전면으로 반 칸 퇴칸을 뒀다. 대청에는 응산재 · 부양헌 · 응산재기 · 시란 등이 걸려 있으며, 경내에 부속채가 한 채 있다.

한편 부강정(滄江亭)은 덧재에 있는 정자다. 파평윤씨 논공문중 본래 고향인 고령 상곡에 있던 것을 1948년경 지금의 자리로 이 건해 재실로 사용하고 있다. 정면 3칸 측면 1.5칸 홀치마 팔작지붕 건물로 가운데 1칸 대청 좌우 각 1칸은 방이며, 경내에 부속채 한 채가 있다. 그런데 부강정은 파평윤씨 논공문중 내력만큼이나 그 역사가 좀 복잡하다. 대구지역 향토사에 관심 있는 사람이라면 '부강정'을 모르는 이가 없다. 대구 인문역사지리에 있어 중요한 가치를 지닌 정자이기 때문이다. 그런데 이때 말하는 부강정은 지금의 덧재마을 부강정과와는 좀 구별할 필요가 있다. 완전히 다른 것도 아니고 그렇다고 같은 것도 아니기 때문이다.

4) 신라왕 휴양지 부강정
 대구향토사에서 말하는 부강정은 지금의 강경보가 있는 다사읍 강창에 있었던 조선시대 정자를 말한다. 정자 터의 풍광이 얼마나 좋았는지 신라왕이 찾아 노닐던 곳이라는 옛 기록을 심심찮게 찾아볼 수 있다. [신라시대 때도 정자가 있었는지는 알 수 없다] 부강정은 앞서 언급한 파평윤씨 약산 입향조 윤홍의 아버지 생원 윤대승(1553-?)이 처음 건립하고 소유했다. 이후 정자는 임란 때 일부 소실되었다가 병자호란 이후 완전히 무너졌다. 이 과정에서 정자의 주인은 윤씨 문중의 사위인 다포 이지화[전의이씨]에게 넘어갔다. 1640년대 후반 다시 중건된 부강정은 1700년대 초 · 중반을 거치면서 합강정(合江亭) · 하락정(河洛亭)으로 이름이 바뀌었다가 다시 역사 속으로 사라졌다. 그런데 1700년대 부강정의 이름이 합강정 · 하락정으로 바뀐 사실에서 다음과 같은 추론이 가능하다. 부강정의 원주인인 강 건너 고령 상곡 윤씨 문중에서 상곡에 부강정을 다시 복원하자, 강정에 있던 정자 이름을 부강정 대신 합강정 · 하락정이라 고친 것이 아닐까. 그래야 1948년 상곡에 있던 부강정을 덧재마을로 이전했다는 사실에 부합하기 때문이다.

5) 에필로그
 부강정 · 부양헌(浮鰲軒 · 응산재 대청에 걸린 편액) · 부응산(浮鰲山). 부강과 부양은 물 위에 떠 있다는 의미로, 부응은 매가 허공을 날아오른다는 뜻이다. 무슨 연유인지는 모르겠으나 이 문중은 '부'라는 글자에 각별한 의미를 두었던 것 같다. '배씨 처녀의 화'를 경험한 논공문중에 대해 필자는 동병상련의 정을 느낀다. 팔작 문중 역시 '직장(直葬) · 횡장(橫葬)의 화'라는 괴변으로 오랜 세거지 성주 거현을 떠나 낙동강 건너 100리 땅인 대구 철곡 매남으로 옮겨온 문중 내력이 있기 때문이다.

▼ 검색창에서 푸른방송 지역사랑 파트너 를 검색해보세요.

구인·구직

코웨이 팀장 · 점장 모집입니다
 타정수기 카드
 보험경력자 최고우대
 053-290-8080

부동산 함께 일하실 실장님·소장님 모집입니다
 유경험자 환영
 010-9926-6546

YellowID @푸른방송
 친구추가 하세요~^^

MODERN DESIGN & COZY COMFORT
 스타일리쉬한 인테리어의 약속함
공간과 사람들 건축/인테리어전문 010.2902.3097

인터넷 쇼핑몰 "레드방"
 저렴한 가격, 정직한 마음으로 고객과 함께 하겠습니다.
 070-8911-7711
 달성군 화원읍 인흥길 63 1층

H 현대해상 인바운드 상담원 모집
 일자리 찾기 힘든 대구의 환경속에서 날아불문, 경력무관하게 안정적이고 장기적으로 근무할 일자리를 찾으시는 분들을 초대합니다.
 ● **업무** : 현대홈쇼핑 방송 시청 후 보험상담신청 고객에게 관련 상품 안내후 가입신청
 ● **근무조건** : 09:20~18:30 (주5일) / 점심시간 70분 / 간식시간 30분
 ● **수당**
 1. 실적별 기본급+성과수당(인센티브)
 2. 보너스수당(2개월마다)
 3. 유지관리수당 4. 장기활동수당 5. 각종시책
 ※현재 근무중인 상담원 60여명 월평균급여 250~300만원 (상위권 500만원이상)
 ● **모집연령** : 20세~60세(남여불문)
 ● **정착지원금** : 1차월~3차월 최저보장 각 100원 지급 - 배우고 정착하는데 아낌없는 지원을 해드립니다.
 ● **근무장소** : 대명동 남대구우체국빌딩 11층 (교대역 2번출구)
 ★ 면접참석시 교통비 10,000원 지급 ★ 교육 기간 중 중식제공
 ★ 입사확정시 상품권 50,000원 지급 면접일경 등 기타 상세문의는 전화주세요~
문의 : 053-717-6062 / 010-8293-3788

취사 가능한 펜션형 모텔
 거제 남부 관광명소 최적의 위치
파타야 모텔
 예약 055) 633-2340
 010.2598.5196
 거제시 남부면 해금강 2길1-1

마음이 넉넉하고 풍요로워
 더욱 **'따뜻한 봉사'**
 티미널 무료급식(비영리단체)
 자원봉사 및 물품 후원 조동철 이사장 010-9195-1878

경북 영양군 일월산의 **영양 칠보석!**
 일곱가지 영롱한 빛을 말한다.
 대구 동구 반야월로 190 동서빌딩 1층 053-962-7171

이원규의 노래교실
 010-3242-2090
 함께 즐기며 노래하는 즐거움!
 인생 2막의 즐거움이 함께한다!
 is the Music

“코로나19 함께 극복해요~”
<키즈무제한> 월정액 무료 제공 캠페인!
 외출이 조심스러운 요즘, 집에만 있기 심심한 아이들 여기여기 모여라~
 코로나19 위기상황이 장기화 되고 아이들의 개학도 연기되면서 가정에서 조금이나마 재미있고 유익한 시간을 드리고자 영유아 자녀가 있는 가입 고객들을 대상으로 신청고객님에 한해 월 5천원 상당의 푸른방송 <키즈무제한> 월정액 상품을 무상으로 제공해 드립니다.
 재미있게! 신나게! 유익하게!
 애니메이션, 동요/동화, 영어학술까지 다양한 키즈채널의 인기 콘텐츠를 무료로 즐길 수 있는 기회를 놓치지 마세요!
 신청기간 ~ 3월 31일(화)
 제공기간 4월 말까지 (이후 자동해지)
 신청방법 카카오톡 플러스친구 <푸른방송>채널추가 후 '이름, 주소, 연락처'를 남겨주세요!
551-2000

대구시, 지역아동센터 휴원에 긴급돌봄서비스 지원

지역아동센터 아동들에게 도시락, 부식꾸러미 등 제공

대구시는 지역아동센터의 휴원이 장기화되면서 구·군 지역아동센터대구지원단, 지역아동센터와 함께 아동들에게 도시락, 부식꾸러미 제공 등 긴급돌봄서비스를 제공하고 있다.

대구의 모든 지역아동센터는 지난달 20일부터 코로나19의 확산방지를 위해 휴원에 들어갔다.

이에 대구시는 휴원 기간 중 2,468명에게 한시적 급식카드를 발급하고, 맞벌이 가정이나 가정 내 급식이 어려운 아동들에게는 도시락 배달

서비스와 부식 꾸러미를 전달하고 있다.

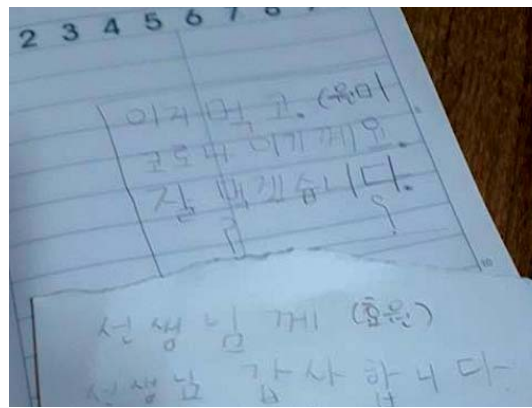
또한, 지역아동센터 내 긴급돌봄도 상시 이용이 가능하도록 해 휴원 이후 60% 정도의 아동이 이용하고 있다.

아동의 안전을 위해 대구시는 구·군, 지역아동센터 간 비상연락체계를 마련해 지속적인 모니터링을 실시하고, 휴원 중에도 종사자는 정상근무를 해 단 한 명의 아동도 돌봄 공백이 발생하지 않도록 하고 있다.

지역사회 여러 곳에서도 이번 사태로 더욱 힘겨운 시간



전달되는 도시락



아동 손편지

을 보내고 있는 취약계층 아동을 위해 도시락과 부식 등 지원의 손길이 이어지고 있다.

강명숙 대구시 여성가족청

소년국장은 “지역아동센터 휴원에도 불구하고 급식을 못하는 아동이 걱정돼 직접 도시락을 만들어 배달까지 하는 종사자들에게 감사드립니다.”면서,

“아이들의 건강과 안전은 물론 돌봄공백이 생기지 않도록 촘촘히 살피겠다.”고 말했다.

〈자료제공 대구시청〉

재미를 담다

JTBC2 채널번호
푸른방송 8VSB 36-1, 디지털 44번 | IPTV KT olleh 39번, SK Btv 48번, LG U+ 40번 | SkyLife 45번

위축된 수출시장 돌파구 찾는다 수출기업 비대면 온라인 마케팅 지원 강화

대구시는 최근 한국발 입국 제한·금지 조치가 확산되는 등 기업들의 대면적 직접적 마케팅 활동이 힘들어진 상황을 고려해 비대면 온라인 마케팅 지원사업을 강화하고 기업별 특성에 맞춘 개별 마케팅 활동 지원을 확대하기로 했다.

당초 대구시는 지난해 일본의 수출 규제에 의해 침체됐던 수출경기의 조기 플러스 전환을 위해 무역사절단 파견, 해외전시회 참가 등 해외마케팅 지원사업을 조속히 추진하려 했으나, 코로나19 확산으로 다수의 사업이 취소되거나 연기되면서 현지 방문을 통한 직접적 마케팅 활동이 힘들어진 상황이다. 이에, 대구시는 코트라(KOTRA)와 함께 상시 화상상담과 긴급 지사화사업 추진, 온라인 플랫폼 기반 마케팅 활동 등을 지원하기로 했다.

먼저, 바이어 미팅 등 대면적 마케팅 활동이 필요한 기업은 상시 화상상담 지원사업을 활용할 수 있도록 했다.

상시 화상상담은 코트라의 전문 화상상담 솔루션을 통해 해외 바이어와 1:1 화상상담이 가능하도록 지원하는 사업으로, 별도 참가비가 필요 없으며(통역 무료 지원) 코트라(지방지원단 포함) 사무실뿐 아니라 기업 내 사무공간에서도 상담이 가능하다. 긴급 지사화사업은 기존 해외 지사화사업(사업기간 1년)과는 달리 기업의 긴급한 수요에 대응하기 위해 3개월 동안 단기 지원되는 사업이다. 현지 거래선과의 계약이 임박했으나 코로나19로 인한 현지 출장, 샘플 발송 불가로 거래가 중단됐거나 연기된 경우에 우선 지원한다. 대구경북 코트라(KOTRA)지원단과 함께 지역기업 50개사를 대상으로 기업당 150만 원까지 참가비를 지원해 주기로 했다.

또한, 대구시는 대구경북 코트라(KOTRA) 지원단과 함께 지역기업 30개사를 대상으로 상반기 취소된 해외 마케팅 사업을 대체한 '온라인마케팅 패키지 사업'의 지역기업 참가비를 지원한다. 동 사업은 기업의 진출 희망 국가에 대해 신규 거래선을 발굴한 후 화상상담까지 연계해 진행하는 사업이다.

코로나19로 인해 해외마케팅 활동의 온라인 영역이 확대되면서 온라인 플랫폼을 통한 마케팅 활동과 그에 따른 지원사업도 확대된다. 온라인 플랫폼 활용 지원과 온라인 마케팅에 활용 가능한 기업 홍보영상물, 수출상품 모바일 카달로그(QR코드 연계) 등 제작 지원사업도 함께 지원한다. 〈자료제공 대구시청〉

대구교대부초, 쌍방향 온라인 수업 체제 구축

구글 클래스룸으로 전교생 온라인 수업

대구교육대학교 대구부설 초등학교(교장 이점형, 이하 대구교대부초)는 코로나19로 인한 휴업 중 학습 결손을 최소화하기 위해 ‘교실의 미래 구글 클래스룸’ 저자인 윤현철교사를 중심으로 G-Suite for education 플랫폼을 구축하고 전교사가 전교생을 대상으로 온라인 수업을 실시하고 있다.

기존 누리집(홈페이지)에서 매주 안내하는 자료를 활용해 가정에서 학습할 수 있는 일방향적 플랫폼과는 달리 구글

클래스룸이라는 가상의 온라인 교실을 만들고 학생들의 과제, 질문 등의 수업 과정을 실시간으로 관리하며 학생들과의 커뮤니케이션을 개선하는 쌍방향 플랫폼을 설계해서 사용하고 있다.

일찍이 구글 기반 학습환경을 조성해 각종 수업과 커뮤니케이션 관리를 해오던 대구교대부초는 휴업이 결정된 후 학교수업 방식을 전환하기로 결정했다. 이는 평소 학교 설계형 VOICE 연수 등을 활용하여 교사들의 에듀테크 활용

능력을 향상시키고 교사와 학생, 학부모들의 협력적인 분위기가 합쳐져 가능했다.

각 학급의 클래스룸에서는 담임 선생님 외에도 교과전담 선생님도 공동교사로 참여하여 학생들에게 과제, 평가, 자료 등을 제공하여 실제 학교 수업에 가깝게 수업을 진행하고 있을 뿐 아니라 생활 안내 자료도 함께 제공하고 있다.

학생들은 담임 교사의 안내에 따라 PC 또는 휴대전화로 언제 어디서나 접근하여 수업에 참여하고 실시간 피드백, 수업 토론, 콘텐츠 공유를 손쉽게 할 수 있으며 교사들은 수준별 과제, 학생들의 평가



와 피드백을 체계적으로 관리하고 있다.

〈자료제공 대구교대 대구부설초등학교〉

일반고 전입교사 온라인 연수, 진로진학 역량강화

대구시교육청은 2020학년도 중학교 또는 특성화고에서 일반고로 전입되는 교사를 대상으로 ‘일반고 전입교사 진로진학 역량강화’ 동영상을 제작해 온라인 연수를 실시한다.

이번 연수는 지난해 11월 28일 교육부의 대입제도 공정성 강화방안 발표로 급변하는 대입제도에 맞춰 일반고 신규 전입교사들의 진로진학지도 역량을 강화해 단위학교 대입 경쟁력을 높이고자 올해 처음 기획했다.

당초 집합연수 형식으로 진행할 계획이었으나 코로나19로 무기한 연기됨에 따라, 대구교육종합포털인 에듀나비(<http://www.edunavi.kr>)에

탑재한 동영상에 해당 교사가 시청하는 형식의 온라인연수로 진행하기로 했다.

동영상은 일반고교 신규전입교사 뿐 아니라, 일반고교 교사들 모두가 다양하고 세분화된 대입전형에 대한 최신 대입정보를 바탕으로 변화하는 입시환경에 최적화된 진학지도 역량을 갖출 수 있도록 마련됐다.

대구시교육청 대입내비게이션센터 대입지원관들이 변화하는 대입전형 및 대입제도 공정성 강화 방안의 이해와 ‘학생 맞춤형 진로진학지도 방안’을 주제로 강의 한 내용을 담았으며, 변화하는 고등학교 교육과정을 이해할 수

있는 내용도 포함했다.

대구시교육청은 지난 2월, 일선 고등학교에 학생진학지도 담당 자료를 1, 2학년 담임 및 교과 교사용과 3학년 담임교사용 진학지도 역량강화 책자 파일로 분리해 제작·배부했고, 학교에서 이미 배부된 자료로 학생 상담을 준비하고

있는 가운데 추가로 이 동영상을 활용할 수 있도록 안내했다.

향후 코로나19가 종식되면, 대구시교육청은 집합연수도 실시할 예정이다. 이번 동영상 온라인 강의를 바탕으로 진학 및 교육과정 전문교사들이 분임 활동에 참여해 대입제도 및 다양한 대입전형에 따른 진학지도의 사례를 공유하는 시간을 포함하는 토론형으로도 진행할 예정이다.

전문 교사단을 통해 참여교사들이 고등학교의 개정 교육과정에 대한 이해를 바탕으로 교실수업개선의 필요성도 함께 나누고, ‘교육과정-수업-평가-기록-피드백’의 과정을 통해 학생들의 꿈과 적성에 맞는 교육활동을 펼칠 수 있도록 안내하고, 학생부 기록 및 진학상담 등의 실제적인 내용으로 토의도 진행할 계획이다. 〈자료제공 대구시교육청〉

대구교육연수원, 119구급대원에게 감사 격려의 ‘위문품’

대구시교육연수원(원장 김승환)은 지난 12일 달서구 옛 두류정수장 부지에 집결한 119구급대원에게 200만 원 상당의 위문품을 전달했다. 이번 위문품은 코로나19 환자 이송에 밤낮 없이 헌신적으로 애쓰고 있는 119구급대원을 응원하고 조금이나마 힘을 보태고자 자발적 성금 모금을 통해 마련했다. 〈자료제공 대구시교육연수원〉



니가서 놀면 뭐하니?

세상 시원한 내집에서 즐기자!

월 화 수 목 금 토 일

177번 (디지털) / 52-2 (케이블) SK 173번 KT 995번 LG 226번

ANIMAX

인공지능(AI) 배우는 고교생

화원고·대건고, 인공지능 융합 교육과정 운영

대구시교육청은 고교 단계에서 4차 산업혁명의 핵심 분야인 인공 지능과 데이터 과학에 관한 다양한 교육기회 제공을 위해 교육부 선정 '인공지능(AI) 융합 교육과정 중점 고등학교' 2교를 운영한다.



대구시교육청은 고교 단계에서 4차 산업혁명의 핵심 분야인 인공 지능과 데이터 과학에 관한 다양한 교육기회 제공을 위해 교육부 선정 '인공지능(AI) 융합 교육과정 중점 고등학교' 2교를 운영한다.

전국에서 선정된 34개 학교 중 대구 지역에는 화원고등학교와 대건고등학교가 선정되었다. 이들 학교에는 준비 기간인 2020년에 1억원을 기반 조성비로 지원하고, 운영기간인 2021년부터 2023년까지 매년 5천만원을 교육과정 운영

비로 지원한다. 화원고와 대건고는 인공지능과 데이터 과학의 기초가 되는 '정보', '정보 과학', '프로그래밍', '수리·통계' 교과목 등을 융합교육과정으로 개설해, 3년간 26단위 이상

을 학생들이 이수할 수 있게 한다. 대구시교육청은 인공지능(AI) 융합 교육과정을 담당하는 교사들의 교과 전문성을 강화하기 위해 여름방학과 겨울방학에 인공지능 관련 심화 연수를 진행할 예정이다. 이와 더불어 경북대 및 대구교

대 교육대학원과 연계해 인공

지능 전문 교육인력도 양성할 예정이다. 대구시교육청 관계자는 "4차 산업 혁명 시대의 핵심 기술인 인공지능, 사물인터넷, 빅데이터 등과 관련된 내용을 학교 현장의 소프트웨어 교육에 충실히 반영해 운영 하겠다"고 말했다.

대구시교육청 관계자는 "4차 산업 혁명 시대의 핵심 기술인 인공지능, 사물인터넷, 빅데이터 등과 관련된 내용을 학교 현장의 소프트웨어 교육에 충실히 반영해 운영 하겠다"고 말했다.

대구시교육청 관계자는 "4차 산업 혁명 시대의 핵심 기술인 인공지능, 사물인터넷, 빅데이터 등과 관련된 내용을 학교 현장의 소프트웨어 교육에 충실히 반영해 운영 하겠다"고 말했다.

대구시교육청 관계자는 "4차 산업 혁명 시대의 핵심 기술인 인공지능, 사물인터넷, 빅데이터 등과 관련된 내용을 학교 현장의 소프트웨어 교육에 충실히 반영해 운영 하겠다"고 말했다.

대구시교육청 관계자는 "4차 산업 혁명 시대의 핵심 기술인 인공지능, 사물인터넷, 빅데이터 등과 관련된 내용을 학교 현장의 소프트웨어 교육에 충실히 반영해 운영 하겠다"고 말했다.

〈자료제공:대구시교육청〉

국민연금 Q&A

Q. 상가를 분양받아 임대할 경우 국민연금은 어떻게 되나요?

A. - 임대소득이 있는 경우에도 국민연금 납부해야
- 소득자료 확보 → 공단에서 주민등록상 주소지로 안내 → 월 평균소득 신고

임대소득이 있을 경우에는 국민연금에 가입을 해야 하고 소득에 따른 연금보험료를 납부해야 합니다.

국민연금은 국가에서 시행하는 사회보장제도로 18세 이상 60세 미만의 국민은 특별한 경우를 제외하고 국민연금에 가입해야 하며, 보험료를 결정하는 '소득'의 범주는 근로소득과 사업소득(부동산 임대소득 포함) 등입니다. 새로이 상가를 분양받아 임대사업을 할 경우에도 국민연금에 가입해야 하는데, 공단이 소득관련 자료를 확보하면 주민등록상 주소지로 지역가입자 취득신고서나 납부제개신고서가 발송됩니다. 여기에 월평균 소득(기초소득월액)을 기재하여 지사를 방문하거나 우편, 팩스 등으로 신고하면 됩니다.

근로소득이나 농·어·임업 등 소득이 없고, 임대(사업)소득만 있을 경우에는 총수입금액에서 필요경비를 제외한 금액이 기준소득월액이 됩니다. 국민연금은 짝을 때 보험료를 납부하여 노후에 매월 연금으로 받을 수 있고, 또 장애를 입거나 사망했을 경우 일정요건 충족 시 장애연금이나 유족연금을 지급하고 있습니다. 또한 이러한 연금을 받지 못할 경우에는 일시금으로 지급되기도 합니다. 그리고 부부 모두 가입할 경우에는 두 사람 모두 각자의 연금을 수령할 수 있으며, 부부 중 한 사람이 사망하면 그에 대한 유족연금이 또한 지급됩니다. (단, 2이상의 급여발생 시 중복조청)

국민연금은 국가에서 시행하기 때문에 안전하고 매년 물가 상승률만큼 연금액이 인상되어 지급됩니다. 성실히 납부해서 국민연금의 혜택을 받으실 수 있기를 바랍니다.

국민연금 대구지사 / 국민연이 1355

e학습터와 온라인배움교실.com의 콜라보

온라인배움교실.com, e학습터로 학생 학습관리 및 소통 가능해져



대구미래교육연구원(원장 이희갑)에서 운영하는 '대구e학습터'와 온라인 학습 사이트 '온라인배움교실.com'이 연계돼 '대구e학습터'에서 '온라인배움교실.com'을 이용하는 학생들의 학습이력을 관리하고 소통할 수 있게 됐다.

'온라인배움교실.com'은 주간학습안내 자료와 매일의 학습자료를 제공하고, 학습내용 정리 및 확인 과제를 제시하여 학생들의 학습 참여도를 높일 수 있으며, 'e학습터'에서는 학생들의 학습 회수, 최

근 학습일, 진도율, 출석 현황 등을 확인하여 학생들의 학습 이력을 관리할 수 있다. 이번 연계를 통해 '온라인 배움교실.com'의 학습내용을 'e학습터' 공개강좌에 등록하고 공유함으로써 학생들의 학습이력을 관리할 수 있게 되었다. 또한, 'e학습터' 게시판을 알림장이나 대화방, 토론방으로 활용할 수 있어 가정

에 있는 학생들과 다양한 방법으로 소통할 수 있게 됐다. 이희갑 원장은 "e학습터와 온라인배움교실의 연계 운영은 장기간 개학 연기로 인한 학습 공백을 최소화하고 학생들의 학습이력관리를 통해 개학 이후 진행될 신학년 수업 적응도를 높일 수 있을 것으로 기대된다"고 말했다.

〈자료제공:대구미래교육연구원〉

대구소프트웨어고, 글로벌 현장학습 우수 사업단 선정

처음 참여해 최고 표창 수상 쾌거

대구소프트웨어고등학교(교장 안병규)는 2019 직업체험 고 글로벌 현장학습에 대한 교육부 평가에서 우수 사업단으로 선정되어, 전국 30개 사업단 중 3개 사업단에 주어지는 부총리 겸 교육부장관 표창을 수상한다.



이번 수상은 글로벌 현장학습에 처음 참여해 이룬 성과인 동시에 글로벌 현장학습 체험수기 공모에서도 부총리 겸 교육부장관상 수상자 3명 중 대구소프트웨어고등학교의 학생 2명이 선정돼 경사가 겹쳤다.

대구소프트웨어고등학교 사업단은 전국 고등학교 최초로 SW산업의 메카인 미국 실리콘밸리의 7개 SW개발 업체에서 13명의 학생들을 대상으로

12주간 프로젝트 형태의 현장 학습을 진행했다. 또한 학생들이 현장학습 기간 중 구글 등 세계적인 기업의 개발자와의 간담회, 다양한 특강, 세계적인 스타트업 축제라 불리는 TechCrunch Disrupt 2019에 참석해 IT기술의 흐름을 알 수 있도록 했다.

글로벌 현장학습에 참여한 학생들 13명 중 6명은 현장학습을 한 실리콘밸리에 본사를 둔 업체에, 그 외 7명은 국내 SW개발 업체에 취업이 확정되는 등 올해 1월 졸업생 중 98.3%가 채용이 확정돼 높은 취업률을 보였다.

안병규 교장은 "처음으로

참여한 글로벌 현장학습에서 우리 학교가 교육부 평가에서 우수 사업단으로 선정돼 매우 기쁘다. 이런 좋은 결과를 이르게 된 것은 교육부, 대구광역시교육청, 달성군청, 한국직업능력개발원, 정보통신기획평가원의 지원, 과건 학생들의 노력과 학부모님들의 성

원, 그리고 학교의 역량을 집중해 SW개발 분야의 글로벌 인재 양성을 위해 노력한 결과라고 생각한다. 2020년에도 계속 추진해 SW개발 분야의 글로벌 인재를 양성하는 전국 최고의 고등학교로 자리매김 하도록 하겠다"고 말했다.

〈자료제공:대구소프트웨어고등학교〉

대진고, 온라인 소통으로 교육 활동 공백 최소화 학교구성원 간 온라인 네트워크 구축 및 활용

대진고등학교(교장 김희운)는 휴업 기간 동안 교육 활동 공백을 최소화하기 위해 학교 구성원 간의 온라인 네트워크 시스템을 마련했다.

학생들의 생활 및 학습 관리, 학교 운영 등과 관련한 소통에 만전을 기하고 있는데 대화방, 교과별 온라인 학업 관리방 등을 통해 주 단위의

과제를 제시하고 학습 결과에 대한 피드백을 강화하고 있다. 또한 온라인 수강과 독서 활동 등의 지원에 대해 학교 홈페이지에 게시하여 학생들의 자기 주도적 학습을 유도하고 있다.

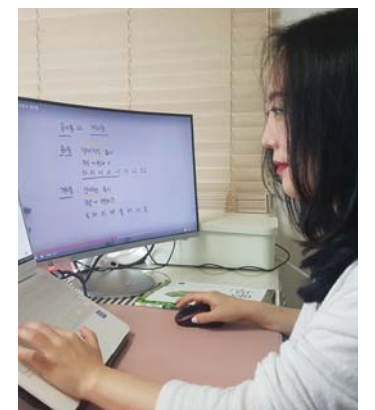
전 교사를 대상으로 개설한 밴드를 통해서도 학생들의 생활 및 학습 관리 방안, 학기 초 교육활동 계획 수립 등과

관련한 교사들의 소통을 도모하고 있다.

계시물 중 온라인 학습 플랫폼 활용 매뉴얼 소개, 음악과 정미에 교사가 직접 제작해 올린 온라인 학습 관리 프로그램(Padlet, Google 드라이브 등) 활용 방법 영상 등은 다른 동료 교사들이 활용하면서 학교 단위 연수의 효과도 거두고 있다.

또, 미처 배우지 못한 신입생들의 교과서를 택배로 배송하여 가정 학습의 내실을 도모하였다. 학생들의 외출이 어려운 현재 상황을 고려하여 지난 9일 교직원들이 교과서와 함께 학교홍보물을 동봉하여 포장한 후 우체국 택배를 통해 각 가정으로 배송했다.

학생들과 SNS 및 전화로 소통을 이어가고 있는 담임교사들은 "온라인 대화방에서 학생들의 질문이 활발하다", "과제를 제출 기한에 맞춰 성실하게 잘 제출하고 있다",



"학생들이 학교의 손길이 그리웠다 보다" 등의 반응을 보이고 있다.

〈자료제공:대진고등학교〉

푸른방송 고객의 즐거운

가전렌탈시대!

상기 제품의 다양한 가전 보유

CS 푸른방송 CJ HELLO

상담문의 053-551-2000

highlight

육룡이 나르샤
본방 월-금 8시30분
재방 월-금 20시 / 토,일 10시

보고 또 보고
본방 월-금 1시
재방 월-금 17시 / 토요일 1시

명성황후
본방 월-금 14시
재방 월-금 23시 / 토,일 18시30분

채널 번호안내

www.highlightTV.co.kr 대구푸른방송 하이라이트TV · 디지털 58번 · 아날로그 35번

http://culture.gcs.co.kr/

푸른방송 문화센터 제99기

봄학기 회원모집

강좌기간 2020년 4월 1일(수) ~ 5월 30일(토)
접수기간 3월 2일(월)부터 전화접수 또는 방문접수
접수문의 송현점 565-0877 감삼점 565-0878
 서재점 624-0500

강의일정

구분	월	화	수	목	금	토
개강일	4/6	3/3	3/4	3/5	3/6	3/7
휴강일			4/15	4/30	5/11	
종강일	5/25	5/26	5/27	5/28	5/29	5/30
강의횟수	12회	12회	12회	12회	12회	12회

휴강안내 : 4/15(제21대국회의원선거), 4/30(부처님오신날), 5/11(근로자의날), 5/25(어린이날)

수업일수 : 3개월 단위 학기제 운영을 원칙으로 하며, 강자에 따라 정원이 넘지 않은 경우 중간접수 가능합니다.
 월4회 수업을 기본으로 하며, 법정공휴일은 휴강으로 별도 보강은 없습니다.
 *원활한 업무 진행을 위해 공지된 휴강일을 지켜주시기 바라며, 부득이한 경우 문화센터와 사전협의 후 수업진행이 가능합니다.

2020년 봄맞이혜택 팡팡!!

혜택1

푸른방송 신규고객님께 대박혜택!!

- ▶ 푸른방송 상품 1개 가입시 문화센터강좌 **20% 할인**
- ▶ 푸른방송 상품 2개 가입시 문화센터강좌 **40% 할인**
- ▶ 신청기간 : 2월 1일~4월 31일까지 가입지만 적용 (*중복할인불가) (첨부서류: 푸른방송 계약서 1부)

혜택2

친구추천이벤트

#친구 #이쁜언니, 동생 #이쁜 엄마 신규회원 추천

- ▶ 기존회원 & 친구(첫 가입)에게 **각 수강료 5,000원 할인**
- ▶ 중복할인적용(푸른방송 기존가입자 5~10%, 장기회원 5,000원) 더블플러스!!!

*모든 강좌는 중간취소시 본 수강료 기준에서 환불됩니다.
 (즉, 할인전 수강료 금액을 기준으로 계산)

혜택3

푸른방송에서 즐기는 올로라이프!

[감삼점] 김보연의 노래교실 30%할인

금 12:50~14:00
 7회 35,000원 → 24,500원
 (4/10~5/29)
 교재비 10,000원



푸른방송 장비 없이 즐기는 고화질 HD방송!
푸른방송 HD케이블TV + 인터넷
 월 **11,500** 원
 (부가세 포함, 한·백화점 제휴카드 할 반영 이상 결제시)

주요방송 선과 고객 상담 무료 **8,800원**
 푸른방송 기본 소품 11만원으로 **8,800원**
 5만원 할인 (주요방송 선과 고객 상담 무료)
 4만원 할인

gcs 푸른방송 문의 : 565-0877

2020년 봄학기 개강 연기안내

강좌기간 4월 1일(수) ~ 5월 30일(토)

※ 코로나19의 확산과 교육부 개학연기 및 휴원권고 지침에 따라 봄학기 정규강좌 일정을 변경하여 운영합니다.

대구문화예술회관 온라인공연 'DAC on Live' 이달 27일까지 연장

대구문화예술회관은 코로나19 확산으로 마련한 온라인 공연 'DAC on Live'를 이달 27일까지 연장한다.

현장 관람객 없이 인터넷과 모바일을 통한 라이브 중계로 진행되는 'DAC on Live' 공연은 당초 지난 2일부터 13일까지 진행하기로 예정 되어있었으나, 문화예술회관은 지역예술계와 시민들의 뜨거운 관심을 반영해 이달 27일까지 연장하기로 했다.

'DAC on Live'는 코로나19의 확산으로 침체위기에 놓

인 지역예술가들과 관련 종사자들에게 경제적 도움이 될 수 있도록 동시에 사회적 거리두기로 온라인 중심의 생활을 하고 있는 시민에게 마음의 여유와 힐링의 시간을 제공하고 있다.

특히, 이번 공연은 일반적인 마티네 공연(낮공연) 시간이 아닌 점심시간인 12시30분에 시작해 식사 후 휴식의 30분을 제공해 큰 호응을 얻고 있다.

현장 공연과는 달리 공연을 관람하는 관객들은 실시간 대



공연사진

화창을 통해 서로 격려의 메시지를 주고받고, 참여예술가들에게 응원의 메시지를 남기는 등 새로운 형태의 공연을

즐기고 있다. 전국 최초로 시도한 새로운 공연형태에 대한 관심도 뜨겁다.

온라인 전용 공연을 제작하는 방식의 이번 공연은 중계 시스템 구축, 지역 예술계를 고려한 아티스트 구성 등의 돋보이는 기획력으로 시작 이후 전국적인 화제가 되면서 유사하거나 변형된 형태의 온라인 공연들이 줄이어 선보이며 침체된 문화예술계에 활기를 불어넣고 있다.

연장을 통해 이어지는 공연들은 이전보다 더 다양하게 꾸며진다. 대구를 기반으로 활동하고 있는 전업프리랜서 예술가들을 우선으로 섭외한다는 기준을 유지하되 클래식, 국악, 오페라, 뮤지컬 등 다양한 장르의 볼거리들로 구성했다.

특히 마지막 날에는 지역 대표 성악가 3인이 꾸미는 오페라 '사랑의 묘약' 하이라이트 공연으로 대미를 장식할 예정이다.

'DAC on Live'는 현장 관람객 없이 인터넷과 모바일을 통한 라이브 중계로만 제공되며 문화예술회관에서 운영하는 페이스북, 유튜브 채널에서 시청이 가능하다. 16일부터는 대구시 공식 유튜브를 통해서도 시청이 가능하다. 라이브중계 이후에는 대구시 홈페이지와 문화예술회관 유튜브에서 다시 볼 수 있다. 참여 방법에 대해서는 대구문화예술회관으로 문의하면 된다.

공연일정과 시청방법 등은 공식 페이스북을 통해 확인할 수 있다.

<자료제공:대구문화예술회관>

◆ DAC on Live 출연진 리스트 (3. 16.~3. 27)

일시	출연진 및 단체(예정)	구성
3. 16(월)	에노스 트리오	실내악
3. 17(화)	그룹 아나키스트	뮤지컬 댄스
3. 18(수)	최훈락	피아노
3. 19(목)	Sop.윤성희, Ten.노성훈	성악(부부)
3. 20(금)	통아일랜드 재즈그룹	재즈(부부포함)
3. 23(월)	The Phantoms	성악/뮤지컬
3. 24(화)	국악의 향기	국악
3. 25(수)	정은주 재즈 콰텟	재즈
3. 26(목)	CM앙상블	실내악
3. 27(금)	Sop.이윤경, Ten.김동택, Bass전태현, Pf 이은혜	성악(부부포함) 오페라 '사랑의 묘약' 2막

* 상기 프로그램 및 출연진은 상황에 따라 사전예고 없이 변경될 수도 있습니다.

대구 미술인 지원 프로그램 '나의 예술세계' 공모

3월 20일까지 공모 접수, 4월 중순부터 온라인 홍보

대구미술관(관장 최은주)은 코로나19 사태로 어려움을 겪는 지역 미술인을 위해 온라인 홍보영상 제작지원 프로그램인 '나의 예술세계'를 공모하고 이달 16일부터 20일까지 참가 신청을 받는다.

대구미술관 주최, 대구미술 협회가 후원하는 '나의 예술세계'는 대구작가와 미술관련 종사자를 대상으로 작가 30명, 제작진행자 15명을 선정해 온라인 홍보하는 대구 미술인 지원 프로그램이다.

이번 프로젝트에 선정된 작가에게는 영상 인터뷰를 통해 자신의 작품세계와 예술철학을 소개할 기회를 제공하고,

제작 진행자에게는 선정 작가의 철학과 예술 특징을 담은 영상 콘텐츠를 기획할 수 있는 기회를 제공해 대구 작가의 면면을 축적하는 영상을 제작·홍보한다.

신청서 접수기간은 3월 16일부터 20일까지며 대구미술관 홈페이지 공지사항에서 신청서를 내려 받아 이메일로 접수(mypark3@korea.kr)하면 된다. 심사 결과는 3월 말 발표 예정이다.

유튜브, 페이스북, 인스타그램 등 대구미술관 공식 채널을 통한 '나의 예술세계' 영상 업로드는 4월 중순 순차적으로 실시한다.



한편, 대구미술관은 전시 소개, 참여 작가 인터뷰 영상을 유튜브 및 온라인 채널에 게재해 코로나19로 미처 관람하지 못했던 대구미술관 전시를

집에서도 감상할 수 있도록 온라인 전시 서비스를 강화하고 있다. 최은주 관장은 "이번 프로젝트가 대구 미술인을 위한

아카이브를 구축하고, 지역 미술인들의 예술성과 다양성을 재발견 할 수 있는 기회가 되었으면 한다"고 말했다.

<자료제공:대구미술관>

기쁨 Plus
SBS Plus

다 함께 fun!
SBS funE

함께 만드는 스포츠 세상
SBS Sports

골프의 모든 순간
SBS Golf

의견있는 경제채널
SBS CNBC

Music & More
SBS MTV

Kids First
nickelodeon

SBS Medianet

아이부터 어른까지 누구나 함께 할 수 있는 재미와 감동
SBS 미디어넷과 함께 만드는 기쁨은 언제나 'On-Air'입니다.

SBS Plus **SBS Sports** **SBS Golf** **SBS funE** **SBS CNBC** **SBS MTV** **nickelodeon**

동남향·동정

메시지를 포장해 드립니다.

커피 바이트 감삼점

맛있는 커피와 달콤한 디저트가 있는 곳! 아늑하고 아지트 같은 느낌이 드는 카페. 맛있는 커피 한 잔으로 기분 좋은 하루를 보내보세요!



▶ 위치: 달서구 달구벌대로 1611 푸른방송 2층
☎ 070-8911-2222

<취재:이미정>

주식회사 공간과 사람들

건축 및 인테리어 전문 기업

무료견적상담
인테리어 및 리모델링 시공문의

☎ 문의 010-2902-3097

<취재:박한동>

송현동 바람모티

따뜻한 커피가 생각나면 바람이 지나가는 모퉁이에서 커피 한 잔, 바람 만나러 오세요!



▶ 위치: 화산로 178 남부교육청 맞은편
☎ 070-8911-3333

<취재:김금희>

꼬맹이 총무김밥

식사하러 오세요~~~ 총무김밥에서는 인근 근로자들을 위해 점심 이벤트를 실시하고 있습니다. 점심 특선으로 총무김밥 한 줄을 특별히 서비스 한다고 하네요. 인근 근로자 특히 택배 기사님들의 많은 이용 바랍니다.



▶ 위치: 달성군 세천로 124
☎ 예약문의 053-587-8929

<취재:정일남>

송현동 원조 총무 굴 뚝배기

시원하고~ 깔끔하고~ 먹고 나서는 속까지 편안한~ 싱싱한 굴뚝배기 추천합니다.



▶ 위치: 남부교육지원청 맞은편(송현동 화산공원 인근)
☎ 053-524-8592

<취재:김준영>

버닝커피 계대정문점

본격적인 무더위를 앞두고 시원한 커피 한 잔 하세요~ 계대 정문에 위치한 버닝에서 최고급 원두로 정성스럽게 로스팅한 버닝커피를 저렴한 가격으로 즐겨 보세요.



▶ 위치: 달서구 호산동 364번지
☎ 문의 010-5441-9198

<취재:홍병운>

성주 대가면에 있는 추억박물관

성주 추억박물관에 새로운 식구들이 늘었어요~~~ **아기 염소 2마리가 탄생~ 카나리아, 백문조 잉꼬, 모란앵무, 왕관앵무, 십자매 새**들이 어린이 친구들을 기다리고 있습니다. 아기 염소와 알록 달록 예쁜 새들 구경하러 많이 와주세요~~~



▶ 위치: 성주군 대가면 칠별로 1718-1 추억박물관
☎ 053-551-2000

<취재:김금희>

가창면 냉천리 대림농원

달성군 가창면 냉천리에 위치한 대림농원은 다양한 식물과 관상용, 조경용 식물들이 한자리에 모여 손님들의 발길을 기다리고 있다. 또 주인장의 인심이 좋아 한번 찾은 손님은 저절로 단골이 된다고 한다. 조경에 관심이 많은 분들은 꼭 한번 찾아주세요~!!



▶ 위치: 가창면 냉천리 대림농원
☎ 문의 053-762-6716, 010-7190-9416

<취재:송중국>

비씨에스텍(주)

북구 신격동 전자관에 위치한 '비씨에스텍'은 교회, 학교, 방송국의 음향·영상 시스템 구축을 전문으로 하는 업체입니다. 오랜동안 쌓아 온 기술력과 노하우가 확실한 곳이며 어떠한 전화도 환영합니다.

교회, 학교 음향/영상 시스템 전문업체의 선두주자!

BCS 비씨에스텍(주)
010-3218-5040

☎ 문의 010-3218-5040

<취재:김원호>

경증환자 생활치료센터, 코로나19 극복에 큰 역할

대구지역 병상 부족 완화

코로나19 경증 환자들을 위해 마련된 생활치료센터가 대구지역의 병상부족 완화에 큰 역할을 하고 있다. 대구시는 지역 내 확진자가 급증하고 병상이 부족해 지면서 입원치료가 필요한 환자의 자가격리 대기가 늘어남에 따라 이를 해결하기 위해 중등도 이상은 '신속입원', 경증은 '생활치료센터 격리'로 이원화함으로써 꼭 치료를 받아야 할 환자의 골든타임 확보에 큰 역할을 하고 있다는 평

가를 받고 있다. 대구시는 지난 2일 대구 동구 혁신지구 중앙교육연수원 입소를 시작으로 경주, 영덕, 천안, 충주 등 전국 곳곳에 마련된 생활치료센터로 이송한 환자들이 하루빨리 완치돼 일상으로 돌아갈 수 있도록 입소자 관리와 지원에 최선을 다하고 있다. 생활치료센터에서는 350여 명의 의료진을 비롯해 900여 명의 민·관·군·경 등 전문인력이 24시간 구슬땀을 흘



생활치료시설 관련 사진

리고 있다. 가족을 떠나 격리된 환자들의 심리적 불안을 대비해 심신 안정을 위한 상담지원을

하고 있으며, 응급상황을 대비해 생활치료센터와의 최단 거리에 상급 지정병원을(11개 병원) 지정하고, 치료센터 내 상시적 의료인단을 구성해 기본적인 의료체계를 구비했다. 12일(오후 6시 기준) 현재 대구 지역 환자들이 입소한 13개 생활치료센터에는 2,400명이 입소해 130명이 완치해 귀가했으며, 앞으로도 입소자들의 완치판정이 이어질 것으로 예상된다. 한편, 입소자들과 함께 집

을 떠나서 고군분투하며 생활하는 근무자들에게 완치돼 퇴소하는 입소자들도 그동안 보살핌과 도움에 고마움의 마음을 전할하고 있다. 최삼룡 대구시 시민안전실장은 "여러 기업과 기관의 협조로 마련된 생활치료센터가 코로나19 조기수습에 큰 역할을 하고 있다"면서, "의료진을 비롯해 민·관·군·경 등 전문인력이 빠른 환자 회복을 위해 최선을 다하겠다"고 말했다. <자료제공:대구시청>

건강칼럼



보생조현의원 원장 조현정



한약 먹으면 간이 나빠져요? NO!!! (1)

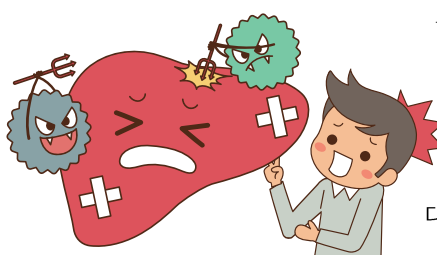
진료 후 나가면서 '혹시 한약을 오래 먹으면 간이 나빠지 않나요?' 라고 걱정하는 환자들이 있다. 언젠가부터 한약을 먹으면 간이 나빠진다는 속설이 당연한 이야기처럼 되면서 약을 먹고 몸이 좋아지더라도 휴식이나 간에 무리가 올까 걱정하는 사람들이 있다. 결론부터 말씀드리자면 '체질과 증상에 맞게 처방받아 복용하는 한약은 안전하다.'

'한약=간독성'으로 인식된 것은 한 2003년 발표된 한 대학의 보고서에서 시작했다. 전국의 55명의 환자를 대상으로 간독성 원인물질을 조사한 보고서로 RUCAM라는 기존의 평가법 대신 modified RUCAM라는 수정된 방법으로 간독성 물질을 평가했다. 이 방법에 따르면, 한약을 먹고 3달 이내에 증상이 발생하거나 한약을 끊고 1달 이내에 증상이 없었던 간독성의 원인을 한약으로 보는 것이다.

만약 3월 1일부터 보통간 한약을 복용한 뒤 더 이상 한약을 먹지 않더라도 3개월 이내에 증상이 나타나면 한약을 원인으로 본 것이다. 그 사이 술을 마시거나 항생제와 같은 약의 복용을 해서 간질환 증상이 나타나더라도 휴식이나 간약 복용력이 있기 때문에 한약이 원인이 되는 평가법을 도입한 것이다. 다른 국가들은 항생제가 간독성 원인 1위로 보고됐으나 이 보고서에 따르면 항생제를 가장 많이 쓰는 나라 중 하나인 우리나라에서는 항생제로 인한 간손상이 없다고 발표했다. 2004년엔 담담교수가 보고서의 오류를 인정했지만 한약=간독성 이다라는 속설은 여전히 퍼지고 있다.

이 보고서와 다르게 이후 발표된 수많은 논문에서는 한약으로 인한 약인성 간손상의 비율은 1.3~1.4%정도로, 약인성 간손상의 60%가 양약(특히 항생제)인 것과는 대조적으로 낮은 결과를 보였다. 오히려 한약으로 만성 간염, 알콜성 간염 등 질환에서 효과가 있음이 발표됐고, 간 기능을 보호하고 간수치를 정상화하는 효능이 있는 다양한 처방과 약재들이 연구되고 있다. 일례로 간 보조치료제로 사용되는 밀크시슬의 경우, 대계(大薊)라는 한약재이며, 우루사의 경우 웡담(熊膽)이라는 한약재가 사용되고 있다.

그렇다면 '모든 한약재는 안전하냐?' 라고 한다면 그렇지 않다. 우리 입으로 들어오는 모든 것, 음식, 영양제, 약양, 한약은 간대사를 거쳐 몸으로 흡수된다. 그래서 한약은 먹거리만큼 안전하다고 이야기되기도 하지만 간에 무리를 주는 약재도 분명히 있다. 몇 년 전 초오라는 독성 약재를 민간에서 달여 먹고 사망까지 이른 경우를 예로 들 수 있다. '과유불급(過猶不及)' 이라고 합니다. 아무리 좋은 약이라도 무분별한 과용·오용은 몸에 부담이 될 수 밖에 없다.



대구시 달서구 달구벌대로 1607 / 보생조현의원 ☎053-564-0401

대구동산병원, 코로나19 치료시설 확충

전체 452병상 규모, 중환자실 증설 추진

코로나19 지역거점병원인 계명대 대구동산병원(중구 동산동)이 늘어가는 확진 환자들의 치료시설 확보와 중환자 치료에 박차를 가하고 있다.

대구동산병원은 지난 2월 21일 지역거점병원으로 지정되자, 7개 병동에 240병상으로 코로나19 확진자 입원치료를 시작했다. 이후 추가 병상을 확보하여 300병상의 전용 병실을 운영하다가 3월 7일에는 총 9개 병동 452병상 규모로 병상 수를 대폭 늘렸다. 우선 기존 건물을 개조하는 방식으로 '구병동(救病棟)'을 신규 개설하여 145병상을 확보했다. 여기에 중환자실 7병상을 추가하여 총 152병상을 증설했다.

병원 관계자는 "구병동은 거동이 가능한 경증 환자 위주의 입원병동으로 운영할 계획이며, 기존 확진자 중 증상이 가벼운 64명을 구병동으로 전동 완료했다"고 밝혔다.

이외에도 대구동산병원은 중증환자 관리에 집중하고 사망자를 최소화하기 위해 10개의 중환자실을 추가로 마련한다. 또한 병원 1층에 산부인과 외래 진료소를 개설하며 확진자 산모를 위한 외래 진료 시설을 마련하고 산부인과 의료진을 배치했다. 이에 따라, 확진 판정을 받은 임신부 4명이 3월 11일 대구동산병원으로 입원해 치료를 받았다.

서영성 대구동산병원장은 "이러한 활동은 120년간 지역민과 함께해온 우리 병원이 지역사회의 병원으로서 책무이자 대구시민들로부터 받은 과분한 사랑에 대한 보답이다."라고 감사의 뜻을 전하며 "늘어나는 확진자들로 인해 24시간이 모자랄 정도지만 전국 곳곳에서 보내주시는 따뜻한 도움의 손길과 응원에 힘입어 모든 의료진이 최선을 다하고 있다"고 말했다.

<자료제공:대구동산병원>

만성공팔병 건강한 9대 생활수칙 실천으로 예방 가능!

질병관리본부(정은경 본부장)는 지난 12일 '세계 공팔의 날'을 맞이해 만성공팔병 예방과 관리를 위해 지속적인 운동과 식이조절 등 9대 생활수칙 실천과 의심증상이 있는 경우 조기진료를 당부했다. 만성공팔병(만성신장질환)은 당뇨병 또는 혈뇨 등 공팔의 손상이 있거나 공팔 기능의 저하가 3개월 이상 지속되는 상태를 의미하며, 우리나라는 급속한 고령화와 함께, 고혈압, 당뇨병, 대사증후군 등 위험요인이 증가하면서 매년 그 환자 수가 증가하고 있다.

질병관리본부는 대한신장학회 및 대한소아신장학회와 함께 국민들이 공팔 건강을 해치지 않는 올바른 습관을 실천할 수 있도록 '만성공팔병 예방·관리를 위한 9대 생활수칙'을 개발해 안내하고 있다. 한편, 만성공팔병은 초기에는 아무런 증상이 없어 병에 대한 인지가 어렵고, 적절한 치료시기를 놓치면 공팔기능이 현저히 감소되어 투석이나

신장이식이 필요한 상태가 될 수 있다. 따라서 공팔병의 위험 요인(고혈압, 당뇨병, 비만, 흡연, 공팔병 가족력, 과거 공팔병의 병력 등)을 가지고 있는 경우에는 정기적 검진을 받도록 하고, 공팔의 이상을 의심해 봐야 하는 증상(거품뇨, 혈뇨, 건강검진에서 단백뇨나 혈뇨 관찰, 부종, 급격한 체중변화, 요량 증가 또는 감소, 빈뇨, 소변에서 이상한 냄새, 허리 통증 등)이 있는 경우에는 신장내과 전문의의 진료를 받는 것이 중요하다. 아울러, 질병관리본부는 비만관리, 금연 및 저염식 등의 생활화와 만성공팔병 예방·관리를 위해, 전 국민이 활용할 수 있는 교육·홍보자료를 보급하고 있다. 건강한 성인, 고혈압·당뇨병·공팔병 환자, 소아청소년 등 대상별 맞춤형 교육 자료와 함께, 어린이와 청소년이 학생건강검진 등을 통하여 고혈압, 단백뇨, 요당, 요잠혈 등이 나왔을 경우에 보건교사와 보호자가 활용할 수 있는

2020.3.12. 질병관리본부 KCDC

만성공팔병 예방과 관리를 위한 9대 생활수칙

- 음식은 싱겁게 먹고 단백질 섭취는 가급적 줄입니다.
- 칼슘이 많은 과일과 채소의 지나친 섭취를 피합니다.
- 공팔의 상태에 따라 수분을 적절히 섭취합니다.
- 담배는 반드시 끊고 술은 하루에 한두 잔 이하로 줄입니다.
- 적정 체중을 유지합니다.
- 주 3회 이상 30분에서 1시간 정도 적절한 운동을 합니다.
- 고혈압과 당뇨병을 꾸준히 치료합니다.
- 정기적으로 소변 단백뇨와 혈액 크레아티닌 검사를 합니다.
- 꼭 필요한 약을 공팔 기능에 맞게 복용합니다.

자료도 개발해 제공하고 있다. 모든 교육·홍보자료는 질

병관리본부 누리집(<http://cdc.go.kr>) → 알림·자료 → 홍보자료 → 교육자료)에서

내려받아 활용할 수 있다. <자료제공:질병관리본부>

국립보건연구원, 코로나19 치료제 개발 연구 본격화

질병관리본부(본부장 정은경) 국립보건연구원(원장 권준욱)은 코로나19 대응 연구를 위하여 항체 치료제 개발에 필수적인 코로나19 항체 탐지용 단백질 제작에 성공했다고 10일 밝혔다.

이번 항체 탐지용 단백질 제작을 통해 회복기 환자 혈액에 존재하는 중화항체 생산세포(B세포)를 특이적으로 검출할 수 있어 코로나19 바이러스 항체생산이 가능하게 됐다.

그간 완치자 혈액을 확보해 면역형광검사법(IFA)을 확립했으며, 향후 다양한 코로나19 항원 단백질을 정제하고 중화시험법을 확립하여 치료제 효능 평가도 가능하도록 할 예정이다.

국립보건연구원은 코로나

19 치료, 백신, 진단 및 임상 연구를 위한 긴급 현안 과제 12개를 2차례 공모해, 치료항체 개발, 백신후보물질 발굴, 임상역학 및 혈청학적 연구, 약물 사용범위 확대 연구, 신속진단제 개발 등 코로나19 백신 및 치료제 개발의 기반

을 마련하고 학계 및 기업 등과 협력연구를 통해 개발을 촉진하고 있다.

또한, 이번 추정 예산을 확보하여 향후 치료제 및 백신 연구용 동물모델 개발, 회복기 환자 혈장을 이용한 혈장 치료제(특정 질환 감염 후 회

복된 사람의 혈장 속에 있는 항체나 면역글로블린을 이용한 치료제) 개발에 노력해, 향후 국가바이러스·감염병연구소 설립 검토 및 계획 수립을 위한 기획과제도 추진할 예정이다.

국립보건연구원 김성순 감

REAL TV HD

살과 희망, 다큐멘터리 리얼TV

시골장터서2

채널안내

- 울레TV ch.161
- Btv ch.267
- LGU+ ch.143

CS 포털방송

(케이)TV ch.55,55-1(스마트)TV ch.68

www.irealtv.com 서울시 서초구 효령로 69길 56 (서초동) / Tel 02-582-7369 / Fax 02-582-7369

3월 23일 ~ 29일

재미로 보는 물서

36년생 좀 더 멀리 내다보고 일을 해야 한다. 48년생 누군가와 협력해야 할 일이 생긴다. 60년생 어려운 일을 피하고 사람들과 화합한다. 72년생 뒷사람의 일을 대신 처리하게 된다. 84년생 가까운 사이 일수록 공과 사를 구분해야 한다. 96년생 실수를 최소화 한다는 마음을 가지는 것이 중요하다.

37년생 자신을 잘 해야 하고 사람을 우선해야 한다. 49년생 가까운 사람을 믿어야 인생을 안 한다. 61년생 급할 때에는 절차를 무시하는 것이 좋다. 73년생 실수를 했다면 빨리 잊고 새롭게 시작하라. 85년생 그동안 고생했던 것들에 대한 보상을 받게 된다. 97년생 무언가 노력을 한다는 것으로 충분하다.

38년생 손해 볼 일이 모두 끝났으니 이제 반기만 하면 된다. 50년생 옳다고 생각하는 일은 서둘러야 좋은 성과를 얻는다. 62년생 경제적인 손실은 있지만 명예를 얻게 되는 운이다. 74년생 도를 때리는 조건 없이 도와야 나중에 후회가 없다. 86년생 주변에 도와줄 사람이 많으니 걱정할 필요가 없다. 98년생 다른 사람의 말을 너무 깊게 듣지 말라.

39년생 그동안의 선행에 대한 보답을 받는다. 51년생 잘못된 일을 빠르게 고치니 운이 열린다. 63년생 돈을 나가지만 믿을 수 있는 사람을 얻는다. 75년생 재탄을 세우라다가 돈만 나가게 된다. 실수를 따져야 한다. 87년생 정답하게 일한 만큼의 보상을 받게 된다.

40년생 멀리 내다보고 큰 것을 비할 때 원하는 것을 이룬다. 52년생 공동 투자를 하거나 협력해야 할 일이 생긴다. 64년생 겸손한 일을 스스로 피해가니 주변 사람들과 함께 즐겨라. 76년생 뒷사람이 벌인 일을 대신 처리하게 되니 비탄 시키지 마라. 88년생 적극적으로 행동할 때 행운이 찾아온다. 움직여야 한다.

41년생 어린 사람과 다루면 순해 볼 된다. 53년생 말다툼이 생길 수 있으니 주의하라. 구설수를 조심하라. 65년생 자신을 낮추고 근신해야 일이 풀린다. 77년생 새로 운일에 관심을 가지지 마라. 현상유지가 중요하다. 89년생 조금만 참으면 행운이 찾아올 것이다.

42년생 부정하게 얻은 재물은 하루아침에 나갈 수 있다. 54년생 새로운 일을 벌이지 말고 지금까지 하던 일에 충실하라. 66년생 남 좋은 일을 해야 하니 공평을 밝히지 마라. 78년생 작은 욕심은 큰 것을 잃게 될 수 있으니 주의하라. 90년생 자신의 위치에서 묵묵히 노력하라. 기회가 곧 다가온다.

43년생 무엇을 하든지 뒷날을 생각하고 해야 한다. 55년생 자존심을 조금만 버리면 일이 잘 풀린다. 67년생 아랫사람에게 친절하면 도움을 받게 된다. 79년생 일이 잘 풀리니 편안하게 자라게 된다. 91년생 너무 열심히 해도 문제가 생길 수 있다.

44년생 경솔하게 행동하면 손해 볼게 된다. 56년생 사람들과 다투지 않으면 근심도 없다. 지출할 것, 68년생 모든 일에 자신감을 가지고 움직여라. 80년생 자신의 능력은 인정받기 어려운 시기다. 92년생 현재 어렵다고 해도 조금만 참으면 좋은 결과를 볼 수 있게 된다.

45년생 무리하지 말고 미리 대비하면 이익이 생길 수 있을 것이다. 57년생 큰 이익은 없지만 작은 이익은 반드시 찾아오니 노력해야 할 수 있다. 69년생 거창한 계획은 쉽게 무너져 버린다. 81년생 힘 있는 사람이 도와주니 어렵지 않다. 93년생 지금까지 해오던 일을 하는 것은 좋지 번번이 바뀌어 주기를 기다려라.

46년생 하늘이 돕는 운이니 생각지도 못한 이익을 얻을 수 있다. 58년생 자신의 분수를 지키면 흉한 일도 감하게 변할 수 있다. 70년생 생사람의 신임을 받게 되니 상수하는 일이 없도록 해야 한다. 82년생 실력을 인정 받게 되지만, 괴로로 건강이 나빠질 수 있다. 94년생 규구가 작은 이익이라도 최선을 다해야 한다.

47년생 일을 할 때에는 항상 다음을 생각하라 한다. 59년생 자존심을 버리고 열심히 노력하라 한다. 71년생 아랫사람들과 친해져야 도움을 받는다. 배우는 것이 곧 이익이 있다. 83년생 모든 일이 순조롭게 진행되는 시기이다. 욕심을 부려도 무방하다. 95년생 작은 일은 이루고 큰일은 이루어지지 않으면 욕심을 부리면 안 된다.

제공: 당신의 멘토, 운조아 (www.unioa.com)

주간 일기예보 ¹⁵ 최근한 날씨가 이어지고 맑은 날씨에 내륙지방을 중심으로 낮과 밤의 기온차가 10℃ 이상 크겠습니다. 21일(토)과 22일(일) 낮 기온이 15℃ 이상 올라 포근해졌고, 대체로 맑은 날씨가 되겠습니다.

3월 19일 목요일 최저 10℃ / 최고 18℃	3월 20일 금요일 최저 4℃ / 최고 19℃	3월 21일 토요일 최저 5℃ / 최고 23℃
3월 22일 일요일 최저 8℃ / 최고 20℃	3월 23일 월요일 최저 4℃ / 최고 20℃	3월 24일 화요일 최저 4℃ / 최고 19℃

시사상식 팬데믹

세계보건기구(WHO)가 선포하는 감염병 최고 경고 등급으로, 세계적으로 감염병이 대유행하는 상태를 일컫는다. 한편, 팬데믹의 우리말 대체어로는 '(감염병) 세계적 유행'이 사용된다. 세계보건기구(WHO)는 감염병의 위험도에 따라 감염병 경보단계를 1~6단계까지 나누는데, 팬데믹은 최고 경고 등급인 6단계에 해당한다. 팬데믹은 특정 질병이 전 세계적으로 유행하는 것으로, 이를 종속시키려면 감염병이 특정 권역 광역을 넘어 2개 대륙 이상으로 확산되어야 한다.

6단계에 앞서 1단계는 동물에 한정된 감염, 2단계는 동물 간 전염을 넘어 소수의 사람에게 감염된 상태, 3단계는 사람들 사이에서 감염이 증가된 상태, 4단계는 사람들 간 감염이 급속히 확산되면서 세계적 유행병이 발생할 초기 상태, 5단계는 감염이 널리 확산돼 최소 2개국에서 병이 유행하는 상태다. 그리고 6단계인 팬데믹은 5단계를 넘어 다른 대륙의 국가에까지 추가 감염이 발생한 상태로, 인류 역사상 팬데믹에 속한 질병은 14세기 중세 유럽을 거의 전멸시킨 '흑사병(페스트)', 1918년 전 세계에서 5000만 명 이상의 사망자를 발생시킨 '스페인 독감', 1968년 100만 명이 사망한 '홍콩 독감' 등이 있다. 특히 WHO가 1948년 설립된 이래 지금까지 팬데믹을 선언한 경우는 1968년 홍콩독감과 2009년 신종플루, 2020년 코로나19 등 세 차례 뿐이다. 한편, 문화체육관광부와 국립국어원은 2020년 3월 2~4일까지 열린 새말모임을 통해 팬데믹의 대체어로 '(감염병) 세계적 유행'을 선정했다.

WHO의 팬데믹 선포 사례 ▶홍콩독감(1968): 1968년 홍콩에서 처음으로 발생한 독감으로, 호흡기 증상과 오한, 발열, 근육통, 무기력증 등을 동반한 감염병이다. ▶신종플루(2009): 2009년 범 멕시코에서 시작돼 이후 미국을 넘어 전 세계로 확산된 감염병이다. 초기에는 A형 인플루엔자 바이러스에 감염된 돼지를 통해 발생했기 때문에 '돼지독감'으로 불렸다. 그러나 신종플루는 항바이러스제인 타미플루가 치료제로 사용되면서 현재는 신종플루가 아닌 A형독감으로 불리고 있다. ▶코로나19(2020): 2019년 12월 중국 후베이(湖北省) 우한(武漢)에서 처음 발생한 뒤 중국 전역과 전 세계로 확산된 호흡기 감염질환이다. 초기에는 원인을 알 수 없는 호흡기 전염병으로만 알려졌으나, 이후 새로운 유형의 코로나바이러스(SARS-CoV-2, 국제 바이러스분류위원회 2월 11일 명명)에 의한 감염병임이 확인됐다



제964회

1		2	3		
4		5		6	
7			8		
9		10	11	12	13
14	15		16	17	
18	19			20	
21					
22		23	24		25
		26			

▶ '가족과 함께 풀어보세요.' 낱말퍼즐을 만들어 푸른신문으로 보내주세요. 채택된 분께는 작은 선물을 우송해 드립니다.

▶ 보내실 곳: 42640 대구광역시 달서구 달구벌대로 1611 (감삼동) 3층 푸른신문 편집부 앞 E-mail:pr5726000@naver.com

▶ 응모일자에 성명과 우편번호를 반드시 적어 주세요

▶ 정답자 발표: 1,114호

964회 퍼즐 상품 받으실 분

※ 당첨상품은 우송해 드립니다.

겨울 온천수 워터파크 개장
2019년 12월 21일(수) - 2020년 3월 1일(수)

이용권 2매 ☎ 608-5000

자동차극장 관람권 1매 ☎ 984-8008

이용권 2매 ☎ 585-0100

이용권 2매 ☎ 591-9100

문화상품권 5천원 1매

<964회 정답>

한	시	름	몸	통	이
행	원	진	실	만	척
밀	착	랑	잔	저	녁
회	오	래	간	만	산
오	만	불	손	상	사
리	켓	사	공	아	시
람	방	방	갈	로	위

◆ '가족과 함께 풀어 보세요' 정답을 아시는 분은 본사 편집부로 보내주시기 바랍니다.

3월 31일까지 도착된 엽서 중에서 추첨을 통해 상품을 드립니다.

주소를 정확히 기재해 주십시오. 당첨상품을 우송해 드립니다.

푸른신문

대표전화: (053) 572-6000팩스: (053) 572-6006
대구광역시 달서구 달구벌대로 322일 13감삼동 2F (우편번호: 42640)
www.prsinmun.co.kr

- ▶ 등록일: 2000년 10월 17일
- ▶ 등록번호: 대구 다이130
- ▶ 간행: 주간
- ▶ 인쇄처: 미디어프린팅(주)
- ▶ 발행인: 조경래
- ▶ 편집인: 조경래

☎ 은행계좌안내: 대구은행 002-08-073 862-4 / 국민은행 680-24-007 0-047 / 농협 794-02-235 282

예금주: 푸른신문

본지는 주간신문 윤리강령 및 그 실천요강을 준수합니다.

푸른방송 케이블TV는 채널, 가격은 그대로! 장비 없이 즐기는 고화질 HD방송!

푸른방송 HD케이블TV + 인터넷

월 11,500 원

(부가세 포함, 현대카드/삼성카드 월 1만원 이상 결제시)

푸른방송 신규 고객 1개월 무료

8,800원

푸른방송 가족 소개 시 141만원
신규 고객 시 1개월 무료 혜택

8,800원

만약방송 시청료, 월 1만원
신규 고객 시 1개월 무료 혜택

5천원 할인
4천원 할인

푸른방송 디지털케이블TV · 아날로그케이블TV
초고속인터넷 · 전화

가입문의 **551-2000**

www.gcs.co.kr

※ 서비스 가능지역: 대구광역시 달서구/달성군

함께 하는 즐거움

웃음과 감동 주는
씨름씨가족오락박보이

CMC TV

디지털: 57
아날로그: 37-1

CMC tv 1588-0669

www.cmctv.co.kr