

성공적인 창업의 열쇠! 푸른방송 TV광고입니다.

방송광고 하나로 지역신문, SNS광고까지
모든 광고를 한번에 누리는 통합 마케팅 솔루션!
이제, 푸른방송과 함께 실속있고 합리적으로 광고하세요.



우리지역 채널 No.1 푸른방송 Ch.1
053) 551-2000

푸른신문

달서·달성 지역신문
www.prsimn.co.kr

성서 최고의 힐링 공간
성서 롯데시네마 옆
365일 24시간
운영중!
25시 사우나
찜질방
특별 구매향 판매권
053-591-9100
지하철 2호선 성서공단의 7번 출구, 우리은행 건물 8층

헬스 연건회원 단스·요가·필라테스·스피닝 무료수강!
100% 참가료
사우나 찜질방
24시간 골프 연습장
300대 주차장 완비!
585-0100
대신역 2번 출구 대백마트 뒷편

포장이사 전문업체·보증보험가입업체
효성익스프레스
항상 우리집을 이사한다는 마음으로 일하고 있습니다
무료전화 080-7824-080
대표전화 521-7824, 635-7824
달서점 654-7824 수성점 794-7824 북구점 355-7824
논곡점 611-7824 화랑점 639-7824 남구점 473-7824

지면안내

- 달서구 > 03~06면 >
- 달성군 > 08~10면 >
- 고령·성주 > 12~13면 >
- 박스광고 > 15~19면 >
- 종합 > 16~17면 >
- 기고 > 18~19면 >
- 교육 > 21~23면 >
- 문화 > 25~26면 >
- 건강 > 28~29면 >
- 운세·날씨 > 30면 >
- 퍼즐 > 31면 >

새해엔 '더 나은 나'를 찾아서~ 성서 황소휘트니스에서 즐기는 별리힐링!

2020년 경자년 새해가 밝았다. 새해 1월은 '더 나은 나'를 위한 목표를 정하고 계획을 세우기 좋은 달이다. 금연, 금주, 취미, 취미, 건강 등 다양한 계획을 세우기 마련인데, 그 중에 가장 중요한 것은 건강이 아닐까 한다. '더 나은 나'를 위해 가장 중요한 것은 '나의 몸'이 아닐까? 오늘 찾아간 곳은 성서 롯데시네마 옆 황소휘트니스! 이곳은 1,200평 규모의 휘트니스, 사우나와 찜질방 시설을 모두 갖춘 별리 힐링공간이다. 사우나와 찜질방 이용료가 10,000원인데, 5,000원만 추가하면 휘트니스 시설을 함께 이용할 수 있어 최근 건강관리를 하는 손님들에게는 상당히 매력적인 곳이다. 이곳에서 만난 황소휘트니스 박혜영 팀장은 "우리 몸의 균형이 무너지면 체력과 근력도 바로 세울 수 없다"고 한다. 책상의 다리 길이가 틀리면 뼈가 휘어지고, 어느덧 전체가 부서지듯, 우리 몸도 척추와 골반 등의 균형이 맞지 않으면 근육이 제대로 발달하기 힘들고, 어느새 내 몸이 심하게 망가질 수 있다고 한다. 그래서 박혜영 팀장은 건강을 위해 휘트니스를 하는 사람들에게 트레이닝 지도 뿐 아니라 체형과 자세를 바로잡고 체력을 키워주는 조언을 아끼지 않는다.



생활스포츠지도사 2급(보디빌딩), 운동처방사 1급, 스포츠가사지 1급, 자세 교정 1급 등 다양한 자격증과 다수의 재활 트레이닝 심화과정 이수 경력이 박혜영 팀장의 운동 사랑을 말해주고 있다. 하지만 이렇게 말하는 박 팀장은 타고난 '몸장'은 아니었다. 사춘기 무렵 급격한 비만과 나쁜 자세로 목 디스크 초기 증세까지 오면서 그를 괴롭혔다. 이러한 이유로 단순한 트레이닝을 넘어 재활 트레이닝이라는 분야에 눈을 뜨게 된 것이다. 운동이란 매력에 사로잡혀 직업까지 바꾼 박 팀장은 "운동을 좋아하기만 해서 안되고, 그만큼 누구보다 잘 알고, 많이 배우기 위해 노력했다"고 한다. 본인이 체형과 체력이 맞는 운동의 중요성을 겪고 느꼈던 과거가 있기에 회원들의 고민을 더 깊게 받아들이고 세심하게 지도하고 있다. 5년째 박 팀장과 인연을 이어가고 있다는 회원 A씨는 "박혜영 팀장을 만난 덕분에 가족의 건강을 되찾았다"며 그와의 만남을 복이라고 생각한다.

휘트니스 공간도 특이하다. 대형 공기청정기가 숨 쉬는 듯 모든 공간이 편백나무로 인테리어 되어 있어 쾌적하다. 그리고 흔히 볼 수 없는 최신 헬스기구들이 즐비하다. 헬스장 관리를 하시는 트레이너분에게 물어보니 특히 사이클과 러닝머신의 경우 MOTUS사의 최신형 안드로이드 마신을 탑재해 정말 좋은 장비라고 귀뜸해준다. 특히 러닝머신의 경우 8층에서 바라보는 외관도 훌륭하지만, 모니터에 TV, 유튜브, 가상공간 시스템 등이 탑재되어 찜질방과는 또 다른 즐거움으로 운동을 즐길 수 있다.



운동을 어떻게 시작하면 좋을지, 어떻게 하면 더 효율적으로 내 몸 관리를 할 수 있을까?, 나는 건강하고 싶다! 러닝 트레이너의 전문적인 관리를 받을 수 있는 성서 황소휘트니스를 방문해 보자! 그럼, 온몸에 휘트니스센터와 함께 이용하는 사우나와 찜질방도 한바퀴 눈팅~ 첫눈에 봐도 넓은 공간의 상쾌함이 느껴진다. 피로가 쌓이는 찜질방과 넓은 사우나 시설 그리고 스크린 골프 시설도 갖춰져 있다. 스크린골프는 사전예약 손님에 한해 사용할 수 있다고 한다. 가장 먼저 들어간 곳은 샤워~ 찜질방 온도가 숨도 못 쉴 정도로 너무 뜨거울까 걱정했지만 딱 맞는 온도~~~ 솟은 인체를 일갈리듯 중화해 몸의 활력을 되찾아 준다고 한다. 여기서 맘 살약 빼고 잠시 휴식을 취한다. 다음은 소금색방! 와우~ 소금이 바닥에 짙~ 펼쳐져 있다. 소금은 인체의 신진대사를 촉진시킬 뿐 아니라 미네랄, 나트륨, 칼슘 등을 함유해 꼭 필요한 성분이다. 소금색방을 나와 잠시 휴식을 했다 보니 삼림욕방이 눈에 띈다. 삼림욕방을 들어서니 신뜻하고 시원한 공기가 관가로 느껴진다. 삼림욕은 신체의 리듬을 회복시켜줄 뿐 아니라 쾌적한 공기로 인해 스트레스 해소에도 도움이 된다고 하니 맘 풀린 체력을 재충전할 수 있는 곳이다. 마지막엔 황토방! 우리가 알고 있듯이 우리 몸에 좋은 황토는 현대사회에 공해에 찌든 몸을 정화시켜 건강을 유지시켜주는 기능이 있다고 하니 이곳 또한 그랑은 절대 못지않다. 이 외에도 노래방, 안마의자, 어린이 놀이방 등 온가족이 즐길 수 있게끔 다양한 공간이 갖춰져 있었다.

매점엔 어묵, 쌀국수, 배추전 등과 찜질방에 필수 아이스크림 얼음 동동 식혜와 아이스크림 등 다양한 먹거리들이 저렴한 가격으로 제공되고 있다. 이중 특히 맛있는 메뉴는 12시간 직접 구워 만든 황토계란!! 쫄쫄하고 담백, 고소한 맛이 별미 중의 별미다. 그리고 찜질방에서 당연히 구운계란은 먹어야지~ 넓은 지하 주차장이 있으니 주차걱정은 NO~ 1,200평 넓은 공간에서 즐기는 휘트니스와 찜질방, 그리고 사우나! 성서 황소휘트니스!!

동행·동정

메시지를 포장해 드립니다.

송현동 바람모티

따뜻한 커피가 생각나면 바람이 지나가는 모퉁이에서 커피 한 잔, 바람 만나러 오세요!



▶ 위치: 학산로 178 남부교육청 맞은편
☎ 070-8911-3333

<취재:김금희>

송현동 원조 총무 굴뚝배기

시원하고~ 깔끔하고~ 먹고 나서는 속까지 편안한~ 싱싱한 굴뚝배기 추천합니다.



▶ 위치: 남부교육지원청 맞은편(송현동 학산공원 인근)
☎ 053-524-8592

<취재:김준영>

성주 대가면에 있는 추억박물관

성주 추억박물관에 새로운 식구들이 늘어났어요~
키아기 염소 20리가 탄생~ 키아리아, 백문조, 잉꼬, 모란앵무, 왕관앵무, 십자매 새들이 어린이 친구들을 기다리고 있습니다.
아기 염소와 일록 달록 예쁜 새들 구경하러 많이 외주세요^^
▶ 위치: 성주군 대가면 함별로 1718-1 추억박물관
☎ 053-551-2000



<취재:김금희>

비씨에스텍(주)

북구 산격동 전자관에 위치한 '비씨에스텍'은 교회, 학교, 방송국의 음향·영상 시스템 구축을 전문으로 하는 업체입니다. 오랜동안 쌓아온 기술력과 노하우가 확실한 곳이며 어떠한 전화도 환영합니다.



☎ 문의 010-3218-5040

<취재:김원호>

커피 바이트 감삼점

맛있는 커피와 달콤한 디저트가 있는 곳! 아늑하고 아지트 같은 느낌이 드는 카페. 맛있는 커피 한 잔으로 기분 좋은 하루를 보내보세요!



▶ 위치: 달서구 달구벌대로 1611 푸른방송 2층
☎ 070-8811-2222

<취재:이미정>

주식회사 공간과 사람들

건축 및 인테리어 전문 기업

무료견적상담
인테리어 및 리모델링 시공문의

☎ 문의 010-2902-3097

<취재:박한동>

꼬맹이 총무김밥

식사하러 오세요~ 총무김밥에서는 인기 근로자들을 위해 점심 이벤트를 실시하고 있습니다. 점심 특선으로 총무김밥 한 줄을 특별히 서비스 한다고 하네요! 인기 근로자 특히 택배 기사님들의 많은 이용 바랍니다.



▶ 위치: 달성군 세전로 124
☎ 예약문의 053-587-8829

<취재:정말남>

버닝커피 계대정문점

본격적인 무더위를 앞두고 시원한커피 한 잔하세요~ 계대 정문에 위치한 버닝에서 최고급 원두로 정성스럽게 로스팅한 버닝커피를 저렴한 가격으로 즐겨 보세요.



▶ 위치: 달서구 호산동 364번지
☎ 문의 010-5441-9198

<취재:홍병운>

가창면 냉천리 대림농원

달성군 가창면 냉천리에 위치한 대림농원은 다양한 식물과 관상용, 조경용 식물들이 한자리에 모여 손님들의 발길을 기다리고 있다. 또 주인장의 인심이 좋아 한번 찾은 손님은 저절로 단골이 된다고 한다. 조경에 관심이 많은 분들은 꼭 한번 찾아보세요!!
▶ 위치: 가창면 냉천리 대림농원
☎ 문의 053-762-6716, 010-7190-9416



<취재:송종국>



송현동 각급단체 신년교례회 열어

송현 1동 주민자치위원회는 지난 7일 송현 1동 행정복지센터에서 2020년 송현 1동 각급 단체 신년교례회를 열었다. 경자년 새해를 맞아 지역사회 발전과 화합을 위해 열린 이번 행사에는 이태훈 달서구청장과 강효상 국회의원을 비롯해 각급 단체장 등 100여 명이 참석했다. 행사는 국민의례를 시작으로 내빈 축사와 시무떡 절단, 간배제의 등으로 진행됐다. 송현 1동 주민자치위원회 김경운 위원장은 참석해주신 내빈들께 감사를 전하고 작년 한 해 동안 안은 변화와 도약의 시간이었으며 올해에는 송현 1동 도시재생사업과 주차장 및 공원 등 편의시설 부족에 따른 공동생활을 위한 기반 시설을 확충하는데 노력하겠다고 새해인사말이 있었다. 이태훈 달서구청장은 “새해를 축하하며 송현 1동은 도시재생사업과 주차장 및 공원 등 동네내부 개선에 많은 애력이 투입되었다며 풍요와 번영을 빌었다. 또 새로이 출발하는 송현 1동 주민자치위원회와 각급 단체들의

단합과 발전을 위해 시무떡 절단식과 각급 단체장의 새해 덕담과 함께 간배제의가 있었으며, 내빈들과 서로 인사를 나누며 지역민들의 안녕과 건강뿐만 아니라 화합과 소통으로 지역 발전을 기원했다. 한편, 송현 1동 주민자치위원회는 오월 가정의 달과 어버이날 매년 경로잔치를 여는 등 지역민들을 위해 봉사활동과 여러 행사를 진행해 오고 있다.

<취재:푸른방송 보도팀>

지역민 동정



다사농협 쌀 10kg 100포 기탁

다사농협 임직원 일동은 지난 10일 관내 저소득 가정에 전달하며 백미 10kg 100포를 다사읍행정복지센터에 기탁했다. 다사농협 임직원들은 “설 명절이 다가오는 요즘 독거어르신 등 주위의 소외된 계층에 따뜻한 정을 나누고자 임직원들의 작은 정성을 모아 쌀을 기탁했다”고 말했다. 석동용 다사읍장은 “매년 관내 어려운 이웃을 위해 나눔을 실천해주어 감사의 말씀을 드립니다. “기탁 받은 쌀은 쌀은 추운 도움이 필요한 이웃에게 잘 전달하겠다”고 말했다. 한편 다사농협은 매년 연초에 저소득 가정을 위해 기부를 하고 있고, 설 명절을 맞이하여 독거어르신 등 저소득 가정에게 전달될 예정이다.



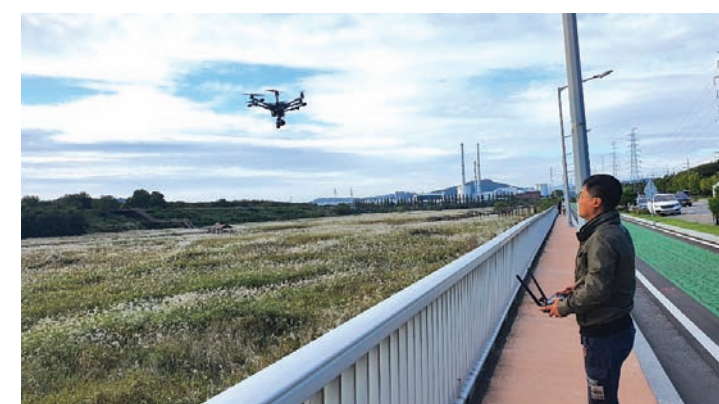
대구택, 가창면에 '사랑의 쌀' 전달

대구택은 지난 13일 가창면사무소를 방문, 가창지역 저소득 주민에게 전달해 달라며 '사랑의 쌀' 백미 10kg 180포를 기탁했다. 한현준 대표는 “앞으로도 나눔을 실천하며 지역민과 함께하는 기업이 되겠다”고 말했다. 대구택은 1952년 설립된 대한중석광업을 모태로 설립된 세계적인 다국적기업이다. 매년 민족의 명절인 설·추석에 가창면 저소득주민을 위해 백미를 지원하고 있으며, 크고 작은 지역 행사에도 주민들에게 아낌없는 지원과 봉사활동을 하는 등 지역복지 향상을 위해 앞장 서고 있다.

며, 주민참여예산사업 4,500만 원 확보해 미세먼지 신호등 설치 사업도 추진한다. 이태훈 달서구청장은 “대구시 최초 드론과 사물인터넷을 활용 한 입체적인 환경감시망을 구축으로 주민 눈높이에 맞게 달서구를 첨단 환경도시로 만들어 가겠다”고 말했다. <자료제공:달서구청>

대구시 최초 입체적 환경감시 실시 달서구, 드론 및 사물인터넷 활용 입체적 환경감시망 구축

달서구는 구민의 원츠(wants)를 충족하기 위하여 성서산업단지 및 대형공장에 드론과 사물인터넷을 활용한 입체적 환경감시망을 추진한다고 밝혔다. 달서구는 2020년에 7.5억 원 규모의 예산을 편성하여 사회적 기업인 드론전문 업체와 대행계약을 체결하여 성서산업단지 및 대형공장을 순찰·점검할 계획이다. 이는 광범위한 달서구의 평면적인 감시에서 벗어나 사람이 접근하기 어려운 대형사업장의 굴뚝, 대형공사장 및 달성습지 등 감시의 사각지대를 입체적으로 실시간 순찰·단속이 가능해진다는 점이다.



또, 성서산업단지의 악취발생 원인을 분석하고 해결방안을 위한 용역을 실시하고 성서산업단지 주변 악취감시센서 설치, 생활환경감시기 동처리반 확대 편성 및 미세먼지 불법배출 예방감시 장치 순찰 등을 통하여 환경문제 해결에 모든 행정력을 집중할 계획이다. 특히, 2020년 상반기에는 분리된 대기오염측정소를 분동행정복지센터내에 설치·운영 계획이

우리 신동들의 반란!
어른들의 허둥지둥?

맨 VS 차일드 KOREA

comedy TV k-star LIFETIME 동시편성



달서구민 신년교례회 개최

달서구는 지난 9일 웨딩비엔나 4층 컨벤션홀에서 민주평화통일자문회의 대구달서구협의회회차최로 2020 달서구민 신년교례회를 개최했다.

경자년 새해를 맞아 지역사회 발전과 화합을 위해 열린 이번 행사에는 이태훈 달서구청장, 최상극 달서구의회 의장, 박대훈, 윤재욱, 조원진, 강효상 국회의원, 지역 시·구위원을 비롯해 유관 기관, 단체장, 민주평통 자원위원, 구민 등 500여 명이 참석했다.

조규판 민주평화통일자문회의 달서구협의회회장은 “한반도의 평화통일의 여정은 많은 어려움을 극복하는 과정으로 평화통일에 대한 국민적 공감대를 형성하기 위하여 민주평통의 역할이 매우 중요하다고 생각하며, 가슴 벅찬 대구신청사 유치의 정기를 받아 서로 화합하고 협력하여 선을 이루길 간절히 기원한다”고 전했다. 이날 행사는 식전공연, 신년인사, 축사에 이어 구민 화합을 다지는 ‘대구’의 새 시대를 여는 회

망달서’ 시무떡 절단, 건배 제의 순으로 열려 참석자 모두가 화합과 함께 새로운 각오를 다졌다.

이태훈 달서구청장은 “지난 연말 60만 구민의 하나 된 힘으로 이룬 (옛)두류정수장 부지 대구시 신청사 유치라는 놀라운 성과를 바탕으로 새해에도 대한민국 일등도시 달서 실현을 향해 구민 여러분과 따뜻한 변화의 발걸음을 내딛겠다”며 다짐을 전했다.

〈취재:푸른방송 보도팀〉

달서구의회, 국민체육 100 사업 활성화 위한 토론회 가져

달서구의회는 지난 9일 ‘국민체육 100’ 사업 활성화를 위한 토론회를 달서구의회 대회의실에서 가졌다.

이번 토론회는 고령화에 대비한 달서 체력인증센터를 활용한 국민체육 100 사업 활성화를 위한 정책을 마련하고자 최상극 구의원을 포함한 관련 전문가와 관계 공무원 및 지역주민 등이 참석한 가운데 열렸다.

토론회는 김화덕 의원이 사회를 맡고 서민우 달서구 의회 기획행정위원의 주제발표가 있었다.

참석한 토론자들은 인구 고령화에 따른 문제에 대비한 건강 관리의 중요성과 달서 체력인증센터



터를 활용한 체력 측정 및 맞춤형 운동 처방의 개선 방안, 노인복지관과 연계한 건강 체크 활용방안 등을 함께 논의하고 검토했다.

한편, ‘국민체육 100사업’이란 국민체육진흥공단에서 주관하는 사업으로, 국민의 체력 및 건강

증진에 목적을 두고 체력 상태를 과학적 방법에 의해 측정, 평가하여 운동 상담 및 처방을 해주는 대국민 체육 복지 서비스로 달서구에서 지난 2013년부터 시행해 오고 있다.

〈취재:푸른방송 보도팀〉

꿈을 그리는 자원봉사, 꿈을 이루는 멘토링 달서구, ‘희망 멘토링봉사단’ 대학생 자원봉사자 모집

달서구는 ‘희망 멘토링 봉사단’ 멘토링 활동에 참여할 대학생 자원봉사자 100명을 2월 10일까지 모집한다.

‘희망 멘토링 봉사단’ 자원봉사자는 월 4회 정도 1인 이상 지속적인 활동이 가능하며 누구나 참여할 수 있으며, 학습지도, 한글지도, 예체능 재능지도 분야를 모집한다.

신청방법은 달서구청 홈페이지(www.dalseo.daegu.kr) 온라인으로 신청하면, 1차 서류심사 후 2차 면접을 통해 선발된다. 또, 멘토링 지원이 필요한 청소년

은 달서구에 거주하는 기초생활수급권자 및 차상위계층 초·중·고등학생으로 관할 동 행정복지센터에 방문하여 신청하면 된다. 기타 자세한 사항은 달서구청 행복나눔과 나눔협력팀(053-667-3671)으로 문의하면 된다.

한편, ‘희망 멘토링봉사단’은 달서구 지역에 거주하는 저소득 가정 및 다문화가정 청소년에게 대학생 자원봉사자를 1:1 결연하여 심리·정서적인 지원과 부족한 학습을 도와주고 진로 탐색과 문화체험 등 성장기 청소년에게 꿈과 희망을 심어 주는 행복 전도

사의 역할을 톡톡히 하고 있다.
〈자료제공:달서구청〉

달서구사회복지협의회, 사회복지인 신년인사회 개최

달서구 사회복지 협의회가 10일 달서구 노인종합복지관에서 2020년 달서구 사회복지인 신년인사회를 개최했다.

이날 신년인사회에 하중호 달서구 사회복지 협의회 회장을 비롯해 이태훈 구청장과 최상극 구의회 의장, 시·구의원, 사회복지협의회 회원 등 200여 명이 참석

달서구 취업노크 대구서부고용센터

사업체명	모집직종	학력	임금
(주)대영DIG 053-583-4050	회계 사무원	전문대졸	연 2,700만 원 이상
(주)경리테크 053-585-2457	생산·품질 사무원 및 관리원 (화학·섬유·의료)	고졸 이상	연 2,600만 원 이상
(주)타케미 053-592-5454	생산·품질 사무원	무관	연 3,500만 원 이상
(주)주은교육 070-4035-0384	상품 기획자	고졸 이상	월 180만 원 이상
(주)코래쉬 053-525-9533	생산·품질 사무원 및 관리원 (화학·섬유·의료)	고졸 이상	월 20만 원 이상
주식회사에스이씨 053-583-3511	생산·품질 사무원 및 관리원 (기계·자동차·금속)	무관	연 3,000~3,200만 원

사업체명	모집직종	학력	임금
(주)한영미론 053-581-0978	시뮬트·공물제품 생산기계 조작원	무관	월 230만 원 이상 (상여 12.0%)
케이시정공(주) 053-586-4301	CNC 선반 조작원 (NC선반 조작원)	무관	시급 9,000원 이상
JIT 053-588-7936	금속 공작기계 조작원	무관	연 3,250만 원 이상
(주)제일원경 053-583-2483	산업용 보일러 설치·수리원	무관	연 3,000~3,500만 원
(주)공감이앤지 053-598-2018	건설 배관공	고졸	월 250만 원
주식회사 제이엘엔씨 053-476-4119	타일·대리석 시공원	무관	월 180~230만 원 (상여 100%)

사업체명	모집직종	학력	임금
장민섬유 053-59-9070	섬유·의류 분야 단순 종사원	무관	월 210~220만 원 (상여 10%)
(주)현대하이비 053-581-7315	제조 단순 종사원	무관	시급 8,590원
(주)스태미 053-623-5558	생산·품질 사무원 및 관리원 (음식료품)	무관	시급 8,650~12,975원
(주)에기 053-581-8573	금속절삭기 조작원 (반팅기 조작원)	무관	시급 8,590~9,500원
(주)케이미디어 053-581-6860	섬유·의류 분야 단순 종사원	무관	월 180만 원 이상

사업체명	모집직종	학력	임금
인성소프트 053-359-3421	배송·납품 운전원 (납품영업 포함)	고졸 이상	연 2,800만 원 이상
이인테크 053-719-0659	배송·납품 운전원 (납품영업 포함)	무관	월 230~250만 원 (상여 100%)
(주)금성물류 053-598-2307	화물차·특수차 운전원	무관	월 180만 원 이상 (상여 10%)
네클 053-586-0041	웹 디자이너	무관	연 2,200만 원 이상

* 문의: 대구서부고용센터 053)605-6508 www.work.go.kr/daeuseobu

한 가운데 열렸다. 행사는 식전공연을 시작으로 국민의례와 내빈들의 신년인사와 시무떡 절단, 건배 제의 등으로 진행됐다.

이번 신년인사회는 지역사회에 봉사와 사랑을 펼치고 있는 달서구 지역 80여 개 사회복지 협의회 단체가 참여해 2020년 새해 한자리에 모여 서로 새해 인사를 나누

〈취재:푸른방송 보도팀〉

지역민을 위한 맞춤형 채널

Ch.1 프로그램 소개

Channel for you

행복한 달서구 달성군 ▶ 정겨운 우리동네

지역의 다양한 행사나 동아리, 동호회 등의 행사를 제작, 방영하는 프로그램

유성의 가요교실

웃는 얼굴, 밝은 달서구를 만들기 위한 구성 취지에 따라 지역민의 가요문화 활성화를 위한 프로그램

사랑의 메시지

사랑하는 사람, 보고 싶은 사람, 고마운 분들에게 감동 메시지를 전달해 드립니다.

지역채널 뉴스 ▶ ch4 푸른방송 NEWS

지역의 생생한 소식을 신속히 전해드립니다.

▶ 참여방법: 사연과 관련사진, 동영상 등을 푸른방송으로 보내주세요.
 사연은 푸른방송제작팀 E-메일 gcsup@gcs.ca.kr / YellowID@gcsch4
 ☎ 053-551-2002

종합편성채널 (총편)

▶ TV조선 수요일 밤 11:00

대한민국 최강! 진보한 시사는 박수를 받지만 진부한 시사는 외면 받는다! 고풍격과 저품격 사이의 아슬아슬한 시사쇼!

케이블 채널

▶ tvN 수, 목요일 밤 09:30

삶은 소리를 하기 보단 상대의 입장을 이해하려 애쓰는 이들을 혹자는 이렇게 부른다 '호구'라고. 여기 호구 취급을 당한 끝에 스스로 목숨을 끊을 수밖에 없었던 호구가 있다. 그런데 자살 정소를 택한 곳이 허필이면 연쇄살인마의 살인현장! 도망치다 사고를 당하고 깨어난 그는 자신의 과거가 하나도 기억나지 않는다. 유일한 단서는 엉겁결에 들고 나온 세발간 '다이어리' 하나. 다음 아닌 싸이코패스 연쇄살인마의 모든 범죄 증거가 담긴 일기장이다. 공교롭게도 여러 정황들은 그 일기장의 주인이 자신이라 착각하게 만들고, 기억이 이 모자란 '호구'는 스스로를 무시무시한 '싸이코패스'라고 믿게 되는데. 그러자... 그를 둘러싼 세상이 180도 바뀌기 시작한다.

JTBC 월요일 밤 09:30

냉장고 전문가로 복귀한 냉정고를 부탁해

푸른방송 최신 영화관(VOD)

▶ 푸른방송 VOD 극장동시 상영작

롱리브 더 킹 목포영웅

가대 조직의 보스로 거침 없이 살고 있는 '장세출'은 철거 용역으로 나간 재건설 반대 시위 현장에서 만난 강단 있는 변호사 '강소현'의 일침으로 그녀가 원하는 '좋은 사람'이 되기로 마음 먹는다. 우연히 버스 추락 사고에서 온몸으로 시민을 구하며 일약 목포 영웅으로 떠오르게 되는데...

익인전

우연히 연쇄살인마의 표적이 되었다 살아난 조직 보스 정동수와 범인잡기에 열안이 된 강력반 미친개 정태석.

타협할 수 없는 두 사람이 연쇄살인마 K를 잡기 위해 손잡는다.

표적은 하나, 룰도 하나 먼저 잡는 놈이 갖는다

시청방법 ▶▶
매주 → VOD다시보기 → 영화 → 극장동시상영관

※ 방송사 사정에 따라 변경 될 수 있습니다.

문의전화 053.551-2000

2020 달성군립합창단 신규 단원모집

달성문화재단은 달성군을 대표하는 문화예술단체인 달성군립합창단과 함께 음악적 재능을 키워 나갈 역량 있는 신규단원을 모집한다.

달성군립합창단은 지역의 문화예술창달과 군민의 정서함양을 위해 1999년 5월에 창단되어 15회의 정기연주회를 개최하고 있다.

특히 창단 20주년을 맞은 2019년부터는 정기연주회의 무대를 달성군청 대강당에서 달성군민체육관으로 옮겨 완성도 높은 공연을 선보이며 관객의 뜨거운 호응을 이끌어낸 바 있다.

그 외에도 비슬산 잠꽃문화제, 달성군민체육대회, 100년 티워준 공기념식 등 달성군의 각종 문화 행사에 초청되어 공연했으며, 대구오페라하우스 주최의 신춘음악회를 비롯해 대구시 구·군합창



단 연합회, 가야문화권 합창연합회에서 주최하는 공연과 행사에도 적극 참가해 달성의 우수한 문화를 함장으로 널리 알리고 대외적으로 군의 위상을 크게 높이고 있다.

응시자격은 현재 대구광역시

달성군에 거주하며 주 1회(목요일 오전 10~12시)의 정기연습 참여와 각종 공연활동이 가능한 만 25세 이상 만 55세 이하의 여성이면 누구나 지원할 수 있다. 접수방법은 달성군청(www.dalseong.daegu.kr)과 달성문화

재단(www.dsart.or.kr) 홈페이지에서 응시원서를 작성 후 2월 3(월)~7(일)까지 달성문화재단으로 직접방문, 또는 등기우편이나 이메일(whangus@dsart.or.kr)로 작성된 응시원서를 제출하면 된다.

이번 신규단원 모집은 서류심사를 거쳐 2월 13일(목) 실기시험(가곡 1곡)을 통해 2월 17일(월) 최종합격자를 선발할 예정이다. 자세한 사항은 달성문화재단(053-669-4294)으로 문의하면 된다. <자료제공:달성문화재단>

재미를 담다

JTBC 2

재미담다

JTBC 2 채널번호
푸른방송 8VSB 36-1, 디지털 44번 | IPTV KT olleh 39번, SK Btv 48번, LG U+ 40번 | SkyLife 45번



화원을 신흥산업 이웃돕기 성금 기탁

달성군 화원읍(읍장 서재혁)은 관내 업체인 신흥산업(대표 정육진)이 지난 13일 화원읍 행정복지센터를 방문해 이웃돕기성금 100만 원을 기탁했다고 밝혔다. 정육진 대표는 성금을 기탁하며 “작은 정성이지만 화원에 있는 어려운 이웃들에게 골고루 전달되어 명절나기에 도움이 되었으면 좋겠다”며, “앞으로도 매월 정기적인 후원을 통해 꾸준한 나눔을 지속적으로 실천하겠다”고 덧붙였다. 기탁된 성금은 달성복지재단을 통해 지정기탁 처리 후 화원 지역의 어려운 이웃들을 위해 사용될 예정이다. 한편, 화원읍 성산리에 있는 신흥산업은 건축·토목 자재를 수입, 생산 및 도소매 업체이다. <자료제공:달성군 화원읍>



다사농협 사랑의 백미 전달

다사농협동조합(조합장 이상태)는 14일 달성군청을 찾아 백미 10kg 100포(220만 원 상당)를 달성군에 기탁했다. 이상태 조합장은 “일직원들이 조금씩 모은 성금으로 나눔을 실천하게 되어서 기쁘다. 주변의 어려운 이웃들에게 잘 전달되어 다가올 설 명절, 주위의 따뜻한 정과 사랑을 느낄 수 있도록 도움이 되었으면 좋겠다”고 말했다. 전달된 백미는 달성복지재단을 통해서 지역이동센터 및 저소득계층에게 전달될 예정이다. 한편, 다사농협 일직원들은 지난 2006년부터 매월 급여의 1%를 공제해 지역사랑기금으로 적립해두고 매년 새해가 되면 지역의 어려운 이웃들에게 사랑나눔을 실천해오고 있다. <자료제공:달성군청>



모이면 모일수록 커지는 결합혜택!

온가족 케이블플랜

뭉쳐서 월 최대 **22,880원 할인** ↓

	+		=	월 최대 14,300원 할인! (부가세포함, SKT 59요금제 1회선 이상 포함시)
푸른방송 인터넷		SKT 모바일 2회선		
	+		=	월 최대 16,500원 할인!
푸른방송 인터넷		SKT모바일 3회선		

가입문의 : 053-551-2000

고령군 지속적인 문화유산 보존관리 노력

보물 신청대상 선정 및 문화재자료 지정예고

고령군은 경상북도 문화재위원회 동산분과 심의결과 ‘고령 개포리 석조보살좌상’을 보물 신청대상으로 선정했으며, ‘고령 노각서원 고문헌’을 문화재자료로 지정예고했다.

‘고령 개포리 석조보살좌상(高靈 伽藍里 石造菩薩坐像)’은 현재 경상북도 유형문화재 제118호로 지정되었으며, 잘 다듬어진 타원형의 판석(板石) 위에 새겨진 보살좌상으로, 전체적으로 조각의 깊이가 얕고, 손과 발을 유난히 작게 표현한 점이 특징이다.

부조(浮彫)가 나타나 선각(線刻)으로 표현한 것은 고려 전기 마애불에서 찾아볼 수 있다. 판석 뒷면에 명문(銘文)이 있어 985년(鑑熙 2)이라는 명확한 제작시기를 알 수 있다. 머리에는 3연으로 나누어진 보관을 썼는데 가운데 면에는 화불(化佛)이 선명하다. 왼손에는 꽃가지를 들고 있고, 옷은 보살의 천의(天衣)가 아닌 불상의 대의(大衣) 형식으로 가사를 걸었다. 둥글넓적한 얼굴에 옆으로 긴 눈, 아목구비가 중앙으로 몰려 있는 얼굴 모습은 고려 전기 보살상에서 찾아 볼 수 있다.

코와 왼쪽 무릎 부분이 파손된 것을 제외하고는 크게 손상된 곳이 없을 뿐만 아니라 정확한 제작시기를 알 수 있는 銘文이 있어 한국 불교조각 연구에 귀중한 자료라 판단되므로 국가지정문화재(寶物) 보물로 신청했다.

‘고령 노각서원 고문헌(高靈 老江書院 古文獻)’은 조선 후기 영남지역 노론계 서원의 하나인 노각서원에서 소장하였던 고문헌 24점이다. 원임안(院任案), 원록(院錄), 계안(契案), 신원록(筭院錄)과 서원 관련 시문(詩文) 및 필적(筆蹟) 등으로 대부분 18세기 중반~20세기에 작성된 것이다.

필사본으로 된 유일본일 뿐만 아니라 조선 후기 영남지역 노론계 서원의 역사, 인적구성 등을 살펴볼 수 있는 귀중한 자료라 판단되므로 20세기 이후 작성된 원임안(院任案) 2점, 계안(契案) 2점, 노각서당 낙성운(老江書堂 落成韻) 1점을 제외한 19점을 일괄하여 문화재

로 지정대상으로 선정토 문화재자료로 지정예고 했다.

고령군은 2013년부터 8건의 문화유산을 문화재로 지정했으며, 4건의 향토문화유산을 지정했고, 현재 7건의 문화유산을 도지정문화재로 지정하거나 국가지정문화재로 승격하기 위한 행정 절차를 밟고 있다.

곽용환 고령군수는 “선조들의 삶의 지혜가 담겨 있는 소중한 문화유산을 지속적으로 효율적인 문화재 보존 관리를 통해 지켜 나갈 수 있도록 도지정문화재 지정과 국가지정문화재 승격, 고령군 향토문화유산 지정 등을 통해 더욱 더 노력하겠다”고 했다.



자료 지정대상으로 선정토 문화재자료로 지정예고 했다. <자료제공:고령군청>

고령군 귀농·귀촌 지원센터 귀농·귀촌 인구 1,215세대 1,971명

고령군은 2020년 다양한 귀농 귀촌 지원으로 저출산 문제를 극복하고 인구유입을 통한 지역경제 활성화를 도모할 방침이다.

고령군은 귀농귀촌의 적극적인 지원을 위한 시스템 체계의 유지로 편리하고 안전한 귀농시스템이 알려져 귀농에 도움을 주어 귀농귀촌 인구증가에 기여하고 있다.

귀농에 필요한 것을 기업유치처럼 귀농에 대한 전담부서를 병행운영 해 그동안 흩어져 있던 귀농귀촌정보서비스를 예비귀농자 입장에서 의성을 가지고 구축했다는 데 있다.

정부, 지자체, 농촌진흥청, 농어촌공사, 농협 등의 관계 기관들이 가지고 있는 모든 정보와 서비스를 하나로 묶어서 누구든지 고령군으로 귀농귀촌을 희망한다면 이곳, 고령군 귀농귀촌 지원센터

에서 모든 정보를 한번에 제공 받을 수 있는 것이다.

지원센터는 지원정책, 창업상담 등을 전문상담 코디네이트와 연계해 통한 다양한 상담을 하고, 귀농귀촌인과 기존 주민과의 화합기회를 마련하여 건전한 귀농귀촌문화 형성을 위해 귀농인 농촌재능기부를 활성화하고, 귀농귀촌인 연합회 단체와 귀농인 생산 우수농산물 상설매장인 파머스마켓 운영을 지원하고 있다.

특히, 8개 읍·면에 귀농귀촌 희망자가 거주지나 영농기반 등을 마련할 때 까지 마을 수 있도록 임시거주지를 제공하는 귀농인의 집을 운영하고 있으며, 또, 안정적 정착을 위한 귀농인 주택 수리비도 세대당 500만 원 범위에서 지원하고 정착지원 분야 지원도 일반농업 및 축산 분야는 3억 원 하내 농업창업 자금의 융자



를 지원하고, 농가주택 구입 및 신축은 7,500만 원까지 지원하고 있다.

고령군은 귀농·귀촌 정책을 꾸준히 펼친 결과 지난해 633가구 954명이 고령으로 귀농·귀촌해 제2의 인생을 시작했고, 5년간 정착인 수는 고령군 인구수 3만 2,373명의 7.0%에 해당하며, 떡볶, 우순, 우곡, 개진면 등 1개 면의 인구수에 달하는 것으로 알려졌다.

또, 신규농업인을 대상으로 선도농가 실습교육과 영농정착 교육을 실시하고, 귀농준비 단계부터 농사체계를 통해 다양한 정보 습득 및 공감대 형성을 할수있는 맞춤형 귀농·귀촌 신프로그램을 개발해, 귀농선배와 선도농가, 전문지도사로 인적 네트워크를 구축하여 귀농인 조기정착 지원을

대가야읍, 주택 화재피해 주민 긴급 주거환경개선 지원

고령군 대가야읍은 지난 4월(수) 화재로 인해 삶의 보금자리에 큰 피해를 입고 어려움에 놓여 있는 주민에게 2020년 1월 9일(목) 오전 10시부터 맞춤형복지팀과 주민복지팀, 고령지역자활센터, 고령종합지원봉사센터와 협력하여 20명이 참여하는 긴급 주거환경개선(화재현장 복구작업)을 지원했다.

고령지역자활센터는 지역 내 저소득계층의 일자리를 만들어 저소득 주민의 자립?자활을 지원하는 기관으로서 서로 돕는 지역공동체의 역할을 최일선에서 하고 있다. 어려움에 처해 있는 주민에게 한마음으로 힘을 모아 집 내부 청소와 장리를 지원함으로써 보다 빨리 슬럼프에서 벗어날 수 있도록 적극 참여했다.

고령종합지원봉사센터(센터장 김기창)에서는 2020년 1월 7-8일까지 2일간 현장에 세차차량과 직원을 파견해 이불, 옷가지 등의 세탁을 지원했다. <자료제공:고령군청>

2020년 경자년(庚子年) 세계의 명물 ‘성주참외’ 첫 출하

전국 참외 재배면적의 70% 이상을 차지하고 세계 최고 품질의 맛과 향을 자랑하는 성주참외가 작년도 조수입 5,050억 원을 돌파하고 2020년 1월 9일 경자년 새해 첫선을 보였다.

성주군 성주읍 대흥리 김연호(만 57세)농가는 시설하우스 13동에 지난해 10월 20일 정식하여 30박스(1박스/10kg)를 첫 수확하여 현지에서 박스당 평균 13만 원에 전량 원예농협으로 납품해 2020년 황금빛 참외 수확의 시작을 알렸다.

지난해 성주군은 농가수 3,896호, 3,457ha로 전년 대비 39호, 25ha 감소했음에도 불구하고 30,903톤 증가한 188,384톤을 생산하여 역대 최고 조수입인 5,050억 원을 달성했다.

이와 같이 성주참외가 어려운

상황에서도 안정적인 조수입을 올리는 이유는 참외 재배 농가들의 장인정신과 참외산업의 현대화 및 자동화를 위한 시설하우스 자동화케기 등 각종 선진 기자재 지원과 참외산업발전 시책의 성공과 함께 해외시장 개척을 통해 농산물의 판로를 다양화하는 등 참외산업 발전에 최선을 다하고 있기 때문이다.

이병환 성주군수는 “2020년 참외 첫 출하를 세계적으로 알리게 되며 성주참외산업이 더욱 발전할 수 있도록 행정에서도 아낌없는 지원을 할 것이며 올해 참외재배 50년사를 맞이해 성주참외 BI(Brand Identity) 및 디자인 리뉴얼을 하여 소비자의 시선을 끌고 순화인정행사를 진행하여 새로운 소비층인 20-30대 젊은 층까지 사로잡는 마케팅을 추진



하여 참외 조수입 6,000억 원대를 향한 이바지가 될 것이다. 또한, 미래 농업 인력을 육성해 참외경쟁력 향상에 박차를 가할 예정이다 <자료제공:성주군청>

학교종이 땡땡땡! 어르신 한글 학교 작품 전시회

한글과 함께 찾아온 제2의 아름다운 인생

경자년 새해 군청 현관 로비에는 방문객들의 발걸음을 멈추게 하는 가슴벅차고 감동여린 작품 전시회가 열렸다.

이번 전시회 작품 주인공은 관내에 거주하는 66세 이상 어르신으로 10개읍면 마을경로당에서 운영해 온 “학교종이 땡땡땡! 어르신 한글학교”에서 동문수학한 어르신 분들이다.

어르신 한글학교는 과거 어려운 가정형편으로 평생 문맹인으로 살아온 어르신들의 실용을 해소하고자 새마을문고성주군지회에서 한글학교를 개설하였으며, 올해로 13년이라는 전통을 자랑하며 이제는 어엿하게 문맹을 벗어나 전문가 뺨치는 실력을 뽐내고 있다.

신남면에 거주하는 어르신들은

처음 한글학교 시작 초창기에는 부끄럽기도 하고 서툰 솜씨로 포기하고 싶은 심정이 한 두 번이나 있었으나 선생님의 자상한 지도와 마을주민들의 따뜻한 격려로 땡땡땡! 꾸준히 배운 결과 그동안 말로만 전하던 답답함을 잊

시을을 적시기도 했다.

새마을문고성주군지회에서는 자칫 외롭게 보낼 뻔했던 어르신들의 노후를 한글학습으로 조금이라도 행복하게 해드릴 것 같아 너무나 큰 보람을 느끼고 있으며 앞으로도 한글을 넘어 SNS활용법 등 다양한 교육을 확대해 어르신들이 노후를 행복하게 보낼 수 있도록 정성을 다할 각오를 다지고 있다. 한편, 어르신들이 정성

껏 꾸민 작품은 다가올 설 명절까지 군청현관 로비에 전시해 어르신들에게 도전할 수 있는 용기와 희망을 북돋아주고 군정을 찾는 방문객에게 우리 지역에서 펼쳐지는 가슴 따뜻한 활동을 홍보함과 아울러, 설 명절을 맞아 고향을 찾는 귀성객에게도 잊혀져가는 고향의 향수와 공경심을 심어 주고자 한다. <자료제공:성주군청>



김경규 농촌진흥청장, PLS 조기정착 성주군 교육현장 농업인 격려

성주군은 김경규 농촌진흥청장이 지난 13일 농업기술센터에서 실시하는 2020년 새해농업인실용교육 및 PLS 정착 현장을 찾았다. 성주군은 2019년 1월 1일부터 시행된 PLS제도(농약허용물질 목록관리제도)의 조기정착에 탁월한 성과를 보여 우수사군으로 선정됐으며, 이번 방문은 2020년 새해농업인실용교육 PLS 2단계 실천교육현장을 찾아오셔서 농업인의 애로사항과 대응방안을 청취하고 격려하기 위해 방문했다. 농촌진흥청장 방문에 따른 건의사항으로 성주군은 PLS 미등록된 농약 직관등록요청은 물론 2030 청년농업인 스마트팜 참외농 육성지원 사업에 지원(국비 5억 원), 성주형 스마트팜 적용가능 인공지능, 로봇 등 개발기술 우선 지원 등을 건의했다. <자료제공:성주군청>

성주군 문화예술회관-달서구 웃는얼굴아트센터 공동 기획사업 추진을 위한 2020 예술단체 공연공모

성주군 문화예술회관과 달서구 웃는얼굴아트센터는 2020년 공동 기획사업을 위해 대구·경북 예술단체를 대상으로 공연공모를 실시한다.

이번 공모는 주소를 대구·경북에 둔 단체로 연극, 무용, 음악 등 장르를 불문하고 2년 이상의 경력이 있는 단체면 지원 가능하고, 접수기간은 2020년 1월 8일부터 10일까지 3일간이며 문의는 웃는얼굴아트센터 문화기획팀 053-584-8719이나 성주문화예술회관 기획운영담당 054-933-6912로 하면 된다.

이병환 성주군수는 “이번 공동 기획사업을 통해 자연결연 도시간 문화교류가 활성화되어 양 기관이 공동으로 발전하는 계기가 되었으면 한다”고 밝혔다. <자료제공:성주군청>

http://culture.gcs.co.kr/

푸른방송 문화센터 제98기

겨울 학기 회원모집

강좌기간 2019년 12월 2일(월) ~ 2020년 2월 29일(토)
접수기간 11월 4일(월)부터 ~ (선착순 마감)
접수문의 송현점 565-0877 감삼점 565-0878 서재점 624-0500
강의일정

구분	월	화	수	목	금	토
개강일	12/2	12/3	12/4	12/5	12/6	12/7
휴강일	1/27	12/25, 1/1		1/24	1/25	
종강일	2/24	2/18	2/26	2/27	2/28	2/29
강의횟수	12회	12회	11회	12회	12회	12회

휴강안내 : 12/25(성탄절), 1/1(신정), 1/24, 25, 27(구정), 2/25(수업일수)
 수업일수 : 3개월 단위 학기제 운영을 원칙으로 하며, 강좌에 따라 정원이 넘지 않은 경우 중간접수 가능합니다.
 월4회 수업을 기본으로하며 법정공휴일은 휴강으로 별도 보강은 없습니다.
 *원활한 업무 진행을 위해 공지된 휴강일을 지켜주시기 바라며 부득이한 경우 문화센터와 사전협의 후 수업진행이 가능합니다.

수능탈출!

수험생과 부모님 모두 수고하셨습니다.

수험표 지참시 문화센터 강좌 30% 할인

- * 할인대상 : 수험생과 부모님 * 수험표 & 가족관계확인서 필히 제시
- * 개강후 취소시 본 수강료 기준으로 환불됩니다.

장비 없이 즐기는 고화질 HD방송

푸른방송

HD케이블TV + 인터넷

월 11,500 원

(부가세 포함, 현대백화점 제휴카드 월 1만원 이상 결제시)

8,800원 8,800원 8,800원

문의 : 565-0877

지역사랑 파트너

'나' 보다 '우리'가 강하다. 서로 도우며 힘들수록 함께해요!

음식관련

두류·장기

기타(타구)지역

감삼·죽전

맨날 맨날~ 즐기고 담백한 죽발!

맨날 죽이아

053.556.9749
달서구 감삼남길 94

안동생육회

Tel.053-652-9995
달서구 두류3동 492-18번지

커피와 다과에서
진짜 커피를 만나자

송학면 하교로 450-11번지
카페 투다트 말공산점
대구시 파계로 596 053.981.1359

산골장어·아니고 전문점

☎ 053.586.9988
달서구 다사읍 세전리 1599-1

새기장아라곤

새기아셨네!
새기아셨네!

광고문의 053.572.6000

청혼숯불

맛/있/는/약/속

053.656.1002
달서구 당산로 38길 17

장기·화원

콩죽농아배섯백숙

달서구 화원동 235
부인사거리 2번지 4사

T.635-3434

달서구선관위와 함께하는 알기 쉬운 선거정보

- 금지기간: 선거일 전 90일부터 선거일까지 (2020. 1. 16. ~ 4. 15.)
- 제한·금지 행위
 - 출판기념회 개최 금지
 - 주최: 누구든지
 - 후보자(후보자가 되려는 사람 포함)와 관련 있는 저서의 출판 기념회를 개최하는 행위
 - 의정활동 보고 제한
 - 주최: 국회의원, 지방의회의원
 - 직무상 행위 기타 명목 여부를 불문하고 보고회 등 집회 보고 서, 송·수화시간 직접 통화하는 방식의 전화 또는 축사·인사를 통하여 의정활동을 선거구민에게 보고하는 행위
 - 예외: 인터넷 홈페이지 또는 그 게시판·대화방 등에 게시하거나 전자우편·문자메시지로 전송하는 방법으로 의정활동을 보고하는 것은 상시 가능
 - 장당·후보자 명의 광고 등 금지
 - 주최: 누구든지
 - 정당(정당준비위원회와 정당의 정강·정책 포럼 또는 후보자(후보자가 되려는 사람 포함)의 명의를 나타내는 저술·연예·연극·영화·사진 그 밖의 물품을 공직선거법에 규정되지 아니한 방법으로 광고하는 행위
 - 후보자(후보자가 되려는 사람 포함)가 방송·신문·잡지 기타의 광고에 출연하는 행위

달서구선거관리위원회 ☎ 053)636-1190

자연속의 디지털 자동차극장

www.cine80.co.kr
문의 : 984-8008

씨네80

동화사 자연차극장

출시작: **대지지가야**

상영시간

- 1회 19:00
- 2회 21:05
- 3회 23:10

Mplex

월드와이드무비채널

세상을 담다, 고품격다큐멘터리채널

DOCU ONE

드라마를 원한다면

DONE

KMH



오페라 '리골레토' 공연 이미지(2017)

신년오페라 베르디의 강렬한 비극 '리골레토'

1월 30일(목) 오후 7시 30분, 2월 1일(토) 오후 3시 / 대구오페라하우스

재단법인 대구오페라하우스(대표 박인간)가 베르디의 인기 오페라 '리골레토'를 2020년 첫 기획 공연으로 무대에 올린다.

'리골레토'는 훗날 라 트라비아타'와 '일 트로바토레'로 이어지는 베르디 3대 명작오페라'의 시작으로, 그를 이탈리아 최고의 오페라 작곡가 자리에 올려놓은 작품이다.

프랑스의 대문호 빅토르 위고(Victor Hugo, 1802-1885)가 쓴 희곡 '환락의 왕'을 원작으로 하고 있으며, 이야기는 바람둥이 만토바 공작과 그의 만행을 부추기며 귀족들을 조롱하기를 즐기는 궁정 광대 리골레토를 중심으로 전개된다. 결국 분노한 귀족들에 의해 사랑하는 딸 질다를 공작에

게 빼앗긴 리골레토가 청부업자에게 공작을 죽여달라고 의뢰하지만 딸을 자기 손으로 죽이는 결과를 맞이하게 된다.

내용 자체는 무거운 비극이지만, 베르디는 극적인 선율을 중시하면서도 아름답고 서정적인 아리아를 대거 삽입했다. 광고 음악으로 자주 쓰이는 '여자의 마음(La donna e mobile)' 외에도 소프라노 아리아 '그리운 이름(Caro nome)', 바리톤 아리아 '천벌을 받을 가신들아(Cortigianni via razza dannata)' 등은 오페라 사상 가장 유명한 아리아들이기도 하다.

이번 '리골레토' 프로덕션은 2017년 제15회 대구국제오페라축제 개막작으로 무대에 올라 많은

관객들의 찬사를 받았던 작품으로, 시대를 그대로 반영하는 고전적인 의상과 액자 형태로 제작된 독특한 무대에 무용수와 연기자들의 화려한 안무까지 더해져 16세기와 현대가 공존하는 느낌의 풍성한 볼거리를 선사한다. 이에 대한 오페라 애호가들의 기대를 반영하듯 이미 두 번의 공연 중 첫회는 전석 매진을 기록했다.

재단의 2020년 첫 기획 오페라답게 제작진과 출연진 역시 심혈을 기울였다.

국내 오페라 무대에서 왕성하게 활동 중인 연출가 임승경, 미네소타 오페라극장 소속 지휘자이며 제15회 대구국제오페라축제 오페라대상을 수상한 조나단 브랜다니(Jonathan Brandan)가

함께 작품을 이끌고 갈 예정이다. 주인공 '리골레토' 역으로는 도밍고 오베랄리아 콩쿠르 2개 부문에서 수상, 빈 슈타츠오페라와 리세우 오페라극장 등 해외 유명극장의 리브룸을 받는 바리톤 마르코 카리아(Marco Caria)가 변화무쌍한 리골레토의 감정선을 가감 없이 보여줄 예정이며, 그의 딸 '질다'는 주세페 디 스테파노 콩쿠르 우승자이자 제17회 대구국제오페라축제 개막작 '람메르무어의 루치아'에서 절창을 선보인 소프라노 마헤선이 맡았다.

방랑한 삶을 즐기는 귀족 '만토바 공작' 역은 세계적 지휘자 다니엘 바렌보임이 '아름답고 서정적'인 목소리를 가진 리리 테너라고 평가한 테너 권재희가 노래한다.

살인청부업자 스라파루첼레 역의 베이스 이진수, 그의 여동생 '막달레나' 역의 메조소프라노 최승현 등 국내외 오페라 무대에서 활동하고 있는 최고의 성악가들이 참여할 예정이다.

특히 'JTBC 팬텀싱어2'에서 활약했던 지역 출신의 바리톤 권성준이 '마블로' 역으로 출연해 더욱 큰 기대를 모으고 있다. 그리고 오페라 전문 연주단체 디오 오케스트라와 대구오페라하우스가 참여한 작품의 음악적 완성도를 높인다.

대구오페라하우스의 박인간 대표는 "유명 아리아들이 가득한 베르디의 대표 오페라 '리골레토'를 2020년 재단의 첫 오페라로 무대에 올리게 됐다"며 "새해 대구오페라하우스는 수준 높은 기획 오페라부터 레치오페라, 지휘자 금난새와 함께하는 마티네 콘서트 등 다양한 대중화 프로그램까지 함께 준비하고 있으니 많이 찾아주시기 바란다"고 말했다.

오페라 '리골레토'는 1월 30일(목)과 2월 1일(토) 양일간 대구오페라하우스에서 공연되며, 예매는 대구오페라하우스 공식홈페이지(www.daeguoperahouse.org), 인터파크(1544-1555, ticket.interpark.com)를 통해 가능하다. 문화혜택(8세~만12세), DG ticket부스 방문예매, 산모수첩 소지자에게는 20%할인 혜택을 제공하고 있으며, 그 외 할인 혜택은 전화문의 및 홈페이지를 통해 안내받을 수 있다.

〈자료제공:대구오페라하우스〉

모르고 있었던 조상땅 찾아 풍요로운 설을 맞으세요~

지난해 7,429명 23,971필지 찾아줘

"있고 있었던 본인과 조상의 토지를 찾아 드립니다"

대구시는 '조상땅 찾기' 서비스를 통해 지난해 21,965명의 신청을 받아 7,429명의 토지 23,971필지의 정보를 제공해, 개인의 재산권 행사와 보호에 기여했다.

자신의 관리 소홀과 불의의 사고로 사랑한 조상의 소유 토지를 모를 경우 이 서비스를 이용하면 지적공부에 등록된 토지를 쉽게 찾을 수 있어 시민들에게 큰 호응을 얻고 있으며 해마다 이용신청이 증가하고 있다.

'조상땅 찾기' 서비스는 법적 상속권을

가진 사람이 조상의 사망기록이 있는 제적 등본(2008년 1. 1. 이후 사망한 경우 사망일자 기재된 기본증명서, 가족관계 증명서)과 신청인의 신분증을 가지고 가까운 구·군청에 방문·신청하면 된다.

대리인 신청 시 위임장과 상속인의 신분증 사본·대리인의 신분증을 추가로 준비하면 된다.

상속의 우선순위는 민법상 배우자와 직계비속(자녀)이 1순위의 자격이 있고, 자녀가 없는 경우 직계존속(부모)과 배우자가 1순위이다.

아울러 읍·면·동에 사망신고할 경우

우 사망자 재산조회 통합처리 신청서를 함께 제출하면 금융·연금·부동산등의 재산을 일괄 조회할 수 있는 '안심상속 원스톱' 서비스를 이용해 7일 이내 조회 결과를 안내 받을 수도 있다.

김창영 대구시 도시재정조국장은 "설을 맞아 고향에서 부모님과 정겨운 시간을 보내길 바라며, 앞으로 보다 많은 시민들이 조상땅 찾기서비스를 이용해 모르고 있었던 본인과 조상의 토지를 찾아 재산관행사와 보호에 도움이 되길 바란다"고 말했다.

〈자료제공:대구시청〉

고객케어 서비스로 헌 옷에 가치를 입히다

대·소변 장애 승객 등을 위한 의류 상시 제공



대구메트로환경은 도시철도를 이용하는 어르신이나 장애인, 취객 등이 갑작스런 대·소변 장애로 인해 옷을 버리는 경우가 종종 발생하자, 지난해 12월부터 해당객에게 옷을 무료로 제공해주는 '고객케어 서비스'를 실시하고 있다.

'고객케어 서비스'란 대구도시철도공사의 청결과 위생을 책임지고 있는 역사의 환경사들이 자발적으로 입지 않는 옷이나 헌옷을 가중해 역에 비치된 '응급의류함'에 보관하고, 유사시 승객에서 옷을 제공하여 주는 맞춤형 서비스로, 대구도시철도공사 2호선 다사역에 근무하는 환경사가 전동차에서 갑작스런 대·소변 장애로 인해 난처함을 겪는 승객을 종종 목격하고, 고안한 아이디어이다.

응급의류함에는 기증받은 상·하의 이외에도, 남녀 속옷, 양말, 손수건 등을 신품으로 비치하여 수준높은 고객케어 서비스를 제공하고 있으며, 현재 반월당역, 중앙로역, 큰고개역 등 혼잡역이나 어르신이 많이 이용하는 역을 중심으로 사범 운영 중이다.

김태환 대구메트로환경 시장은 "하루 47만여 명이 이용하는 도시철도에서 매일 크고 작은 일이 발생하는데 승객에게 갑작스런 대·소변 장애가 발생할 경우 승객과 환경사, 역직원 모두가 난처한 상황이 발생한다. 하지만, 어떠한 경우에도 승객이 불편하거나 곤란하지 않도록 최대한 좋은 방안을 마련해 나가겠다"고 말했다.

〈자료제공:대구메트로환경〉

대구소방, 지난해 분석결과 119구급환자 10명 중 6명 집에서 발생

대구소방안전본부(본부장 이지만)는 지난해 119구급환자를 분석한 결과 출동은 121,739건, 이송 인원은 81,448명으로 하루 평균 334건 출동해 223명의 환자를 이송한 것으로 나타났다.

이송 환자별 유형을 살펴보면 질병이 52,067건(63.9%)으로 가장 많았고 사고부상 17,058건(20.9%), 교통사고 8,493건(10.4%)이 뒤를 이었다. 질병과 교통사고는 전년 대비 각각 1.2%, 1.8% 증가했고 사고부상은 3.4% 감소했다. 연령별로는 50대가 13,834명, 70대 13,605명, 60대 13,429명, 80대 이상이 10,794명 등 장·노년층 비율이 63.4%로 높은 비중을 차지했다. 장소별 이송 현황은 집이 49,619건으로 60.9%로 가장 많았고 도로 등 교통지역 15,407건(18.9%), 상업시설 4,593건(5.6%), 의료관련시설 2,031건(2.5%) 순으로 나타났다. 월평균 이송 인원은 6,787명으로 행사기간 등 활동이 많아지는 9월이 7,218명(8.9%)으로 가장 많았고, 2월이 5,711명(7%)로 가장 적었다.

119구급출동에서 현장도착까지 소요 시간을 살펴보면 5분 이내 도착률은 66.4%(54,085명)으로 전년 대비 3.9% 증가하는 등 점차적으로 개선되고 있는 것으로 분석됐다.

119구급상황관리센터가 지난해 처리한 응급의료상담 업무는 66,407건으로 집계 됐으며 하루 평균 182건의 상담을 한 셈이다. 병·의원, 약국 등 정보제공이 34,849건(52.5%), 의료지도 12,536건(18.9%), 응급처치지도 12,188건(18.4%), 질병상담 6,793건(10.2%) 순으로 나타났다.

〈자료제공:대구소방안전본부〉

제21대 국회의원선거 선거사무관계자가 되고자 하는 자의 사직기한 안내

통·리·반장 등 1월 16일까지 사직해야

달서구선거관리위원회는 제21대 국회의원선거에 있어 통·리·반장이나 주민자치위원회위원, 예비군 중대장급 이상의 간부가 선거사무장, 선거연락소장, 선거사무원, '공직선거법' 제62조 제4항에 따른 활동보조인, 회계책임자, 연설회, 대담·토론회 또는 투표참관인이나 사전투표참관인이 되고자 하는 때에는 1월 16일(선거일전 90일)까지 사직해야 한다고 밝혔다.

선거사무관계자가 되고자 사직을 하는 통·리·반장이나 예비군 중대장급 이상의 간부는 선거일 후 6일 이내(주민자치위원회위원은 선거일까지)에는 중선의 직에 복직할 수 없다.

한편, 달서구선거위는 "지방자치단체 등에 시기별로 제한·금지사항을 사전 안내하는 등 범을 물라 위반하는 사례가 발생하지 않도록 최선을 다하고 있다"고 밝혔다.

〈자료제공:달서구선거관리위원회〉

2020 신년맞이 VOD 이벤트

최신영화 보고! TV코인 받고!



혼돈의 시대! 진정한 영웅! 그가 다시 돌아왔다.

황비홍 : 왕의 귀환

기간 : 2020/1/6 ~ 1/19
대상 : 영화(황비홍:왕의귀환) 구매고객 전원
경품 : TV코인 5천원 증정



마법의 시대는 끝났어!

눈의 여왕4

기간 : 2020/1/10 ~ 1/16
대상 : 영화(눈의여왕4) 구매고객 전원
경품 : TV코인 5천원 증정



내일은 좀 더 나은 날이 될 거야.

와일드라이프

기간 : 2020/1/7 ~ 1/20
대상 : 영화(와일드라이프) 구매고객 전원
경품 : TV코인 5천원 증정

www.gcs.co.kr

가입문의 **551-2000**















달성특수교육지원센터 미래를 배우고 함께 성장하는 달성겨울학교 운영

달성교육지원청 특수교육지원센터는 겨울방학을 맞아 2020년 1월 13(월)~22일(수)까지 8일간(토, 일 제외) 관내 유·초·중학교 특수교육대상학생 47명과 학부모 20여명을 대상으로 '미래를 배우고 함께 성장하는 달성겨울학교'를 개최한다.

달성겨울학교는 방학 기간 중 특수교육대상학생들이 자칫 가정에서 무료하게 보낼 수 있는 시간을 즐기고, 기본생활습관 형성, 사회적응능력 신장, 소질·적성 개발을 위해 매년 실시하고 있으며, 이번에는 유아반 1학급, 초·중반 4학급, 학부모반 1학급 총 6개반으로 운영된다.

특히, 이번 겨울학교에는 지난 여름학교에서 사범적으로 운영했던 유아반을 정규반으로 편성·운영하였다. 이는 사전조사를 통해 관내 학생과 학부모의 의견을 파악하고 수용한 결과로, 타 지역에 비해 이동거리가 길어 어린 유아들과 함께 여러 곳을 다니기 힘든 실정을 반영한 것이다.

운영 프로그램은 학생들이 신체활동과 여가생활, 조작기능 등 여러 분야의 프로그램을 골고루 접할 수 있도록 구성된 것이며, 유아반은 '재미놀이, 표현미술', 초·중반은 '뉴스포츠, 요리, 레고, 표현미술, 난타, 양금플리워', 학부모반은 '손뜨개, 뒤움차'로 진행되었다. 이 중 초·중반의 2개 반이 합반하여 진행되는 '양금플리워' 프로그램은 자녀와 학부모가 서로 합심하여 하나의 작품을 만드는 '마음나누기' 시간으로 운영했다.

겨울학교 학생 프로그램 참가자의 보호자는 "겨울에



계절학교를 열어준 달성특수교육지원센터에 감사하다. 날씨가 춥지만 센터에만 오면 다양한 프로그램을 모두 접할 수 있어서 정말 만족스러웠다. 아이가 담당 선생님과 교사의 만남도 즐거워하고 수업도 재밌어서 결석을 할 수가 없었다. 다음에도 학생과 학부모 프로그램 모두에 참가 신청을 할 예정이다"라고 만족감을 드러냈다.

이렇듯 매 학기 방학마다 다양하게 진행되는 계절학교는 학생들과 학부모 사이에서 인기가 높아 참가 신청자가 모집인원을 넘는 경우가 많다. 이럴 경우 달성특수교육지원센터는 자체적인 기준에 따라 참가자를 선정하는데, 매 학기 발생하는 미선정자의 아쉬움은 크다.

이번 겨울학교에 참여하지 못한 한 보호자는 "지난 여름학교에 참여한 관계로 이번 겨울학교에는 참여하지 못했다. 아쉽지만 이렇게 다양하고 좋은 프로그램을 좀 더 많은 학생들이 골고루 참여하기 위해서니 기쁜 마음으로 양보할 수 있다. 하지만 앞으로는 참여 가능한 학생과 학부모 인원을 조금만 늘려주시면 더욱 감사하겠다"고 부탁의 말을 전했다.

달성교육지원청 김영옥 교육장은 "미래를 배우고 함께 성장하는 달성겨울학교는 매 회 높은 참여율을 바탕으로 한 달성교육지원청의 명품교육 프로그램이다. 앞으로 참가자와 미참가자의 의견을 더욱 잘 파악하여 양질의 프로그램이 유지·향상될 수 있도록 힘쓰겠다"고 전했다.

〈자료제공·달성교육지원청〉

신나는 겨울방학 환경생태교실로 미래 사회 역량을 길러요~ 대구녹색학습원, 초등학생 대상 겨울방학 환경생태교실 운영

대구광역시교육청 소속 대구녹색학습원은 겨울방학을 맞이해 1월 13(월)~17일(금)까지 1회용품 및 플라스틱 사용 문제에 대해 고민하고 식물, 곤충 등의 생태를 탐구할 수 있는 '겨울방학 환경생태교실'을 운영했다.

겨울방학을 맞이해 우리 주변의 자연 환경과 생물에 대해 한 번 더 생각하고 지속가능발전을

위한 미래 사회에 대비하는 역량을 길러주기 위해 마련된 이번 프로그램은 '플라스틱 ZERO 프로젝트!', 식물의 겨울나기(겨울눈의 비밀), 장수풍뎠이와 사슴벌레 오감 탐구' 등 다양하게 구성됐다.

이번 프로그램 대상은 사전 신청한 초등학생이며 1회 20명, 오전 10~12시, 오후 2~4시 2시간씩 총 10회 운영됐다. 또 녹색환경탐



구관에서는 매주 토요일마다 '대학생 교육봉사자와 함께하는 환경체험교실'을 무료로 4회(11시, 12시, 2시, 3시) 운영하고 있다.

물 절약, 쓰레기 분리수거 등의 환경 교육과 팀블러 만들기, 나무 활용 소품 만들기 등 흥미로운 체험을 통해 친환경 교육 활동의 기회를 제공한다. 신청은 대구녹색학습원 안내데스크에서 현장 접수 순차순으로 받고 있으며 대구 시민 누구나 참여가 가능하다.

장진주 원장은 "다양한 환경생태탐구 활동을 통해 학생 스스로 새로운 환경 문제에 대한 해결방안을 실천해 볼 수 있는 좋은 기회가 되었을 것"이라고 말했다.

〈자료제공·대구녹색교육원〉









대구소프트웨어고 실리콘밸리 취업 날개를 달다

대구소프트웨어고등학교가 교육부, 대구시교육청, 한국직업능력개발원, 달성군청 정보통신기획평가원 등의 지원을 받아 지난해 9월 전국 고등학교 최초로 실리콘밸리에서 12주 동안 실시된 '2019년 직업계고 글로벌 현장학습 사업'에 참여해 우수한 성과를 거뒀다.



글로벌 현장학습에 참여한 3학년 학생 13명 가운데 6명은 실리콘밸리 기업체에, 그 외 7명은 국내 SW개발 업체에 취업이 확정되어 글로벌 현장학습에 참여한 학생들 모두가 취업에 성공했다.

서울지사에 취업이 확정됐다.

피지오큐(PhysioCue)에서 현장학습을 한 임베디드소프트웨어과 김민기 학생이 현장학습 기간 동안 개발한 권두통 모니터링 기기의 어플리케이션은 현재 회사의 권두통 모니터링 기기의 시연용으로 사용되고 있으며 허찬영 학생과 남가영 학생은 카팜(KarFarm)에서 현재 설립 중인 서울지사에, 정은진 학생과 강서연 학생은 스윗(Swit) 서울지사에, 박태형 학생은 미씽크(Methinks)

실리콘밸리에 있는 대다수의 SW 개발 업체들은 높은 인건비 때문에 실리콘밸리 본사에서는 마케팅과 홍보를 담당하고, 개발은 한국을 비롯한 인도, 베트남, 중국 등에 소재한 지사에서 담당하고 있다.

학생들은 각자의 현장학습 업체에서 주어진 프로젝트를 수행하기에도 바쁜 시간 속에서 재능기부 봉사활동을 실시했으며 세계적인 기업인 구글, 링크드인

발자외의 간담회도 가졌다.

특히 자선 교육 비영리 단체인 BAKG(Bay Area K-Group)에서 주관한 현지 교포 자녀인 초·중학생 30명을 대상으로 한 '드론을 활용한 코딩 스쿨'에 조교로 6주간 매주 토요일 오전에 4시간씩 참여한 재능기부 봉사활동은 수강학생 및 학부모, 강사들로부터 호평을 들었을 뿐만 아니라 BAKG로부터 현장학습 참여 학생 모두가 감사장을 받았다.

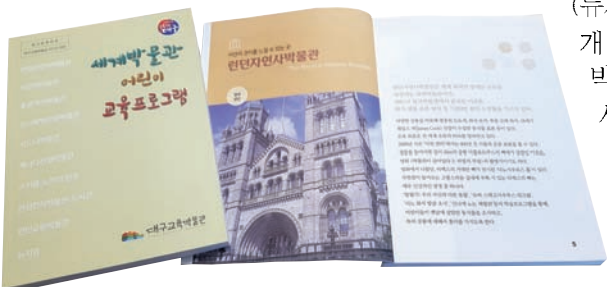
〈자료제공 대구소프트웨어고등학교〉

'세계박물관 어린이 교육프로그램' 책자 나와

세계의 10개 박물관에서 어린이 교육프로그램을 가려 뽑아 한 데 묶은 책이 나왔다.

대구교육박물관이 ▲영국 런던 자연사박물관 ▲영국 런던 교통박물관 ▲미국 뉴욕 어린이박물관

▲중국 홍콩 역사박물관 ▲중국 시안 진시황병마용박물관 ▲홍콩 시드니 박물관 ▲캐나다 오타와 전쟁박물관 ▲미국 LA 스킵블론 화센터 ▲일본 교토 한자박물관 ▲미국 워싱턴 언론자유박물관(뉴지엄) 등 7개 국 10개의 박물관에서 시행하고 있는 우수 어린이 프로그램을 모아 한



권의 책으로 펴냈다. 각 박물관의 다양한 정체성이 담겨 있는 프로그램을 통해, 박물관을 더 쉽게 이해할 수 있으며, 소개된 박물관을 해외여행 때 방문하고 싶은 마음이 들도록 간추린 이 책은 대구교육박물관 체험 프로그램 참가 학생들과 박물관 교육에 관심 있는 일선교사들에게 우선적으로 배부할 계획이다. 대구교육박물관은 매년 박물관 체험프로그램을 공모하고 있으며, 입상작들은 체험교육 현장에 적용해 보는 등 다양한 프로그램

개발에 힘을 쏟고 있다.

대구교육박물관 김정화 관장은 "요즘 박물관은 프로그램으로 경쟁하는 추세"라면서 "이번 자료집은 해외의 우수한 프로그램을 연구하는 차원에서 모아진 자료

를 책으로 묶어낸 것"이라고 말했다. 대구교육박물관은 앞으로도 박물관 프로그램 모음집을 지속적으로 발간할 예정이다.

〈자료제공 대구교육박물관〉

국민연금 Q&A

Q. 소득이 없어도 본인이 원할 경우 국민연금에 가입할 수 있나요?

A. 예, 본인이 희망하면 국민연금에 가입할 수 있습니다. 원칙적으로 공무원연금 등 타 공적연금에 가입되지 않은 18세 이상 60세 미만의 국민은 국민연금 가입대상입니다. 다만, 국민기초생활보장법에 의한 수급자(사업장 종사자는 미가입 희망 신청자에 한함), 국민연금 또는 타공적연금 가입자 또는 수급자의 소득 없는 배우자와 27세 미만으로 소득 없는 분 등은 의무가입 대상에서 제외되고 본인이 원할 경우 임의가입자로 가입을 할 수 있습니다.

▶ 임의가입 신청 대상

- 퇴직연금 등 수급권자
- 기초생활수급자 중 생계급여 수급자 또는 의료급여 수급자(사업장가입자는 제외)
- 가입제타 공적연금가입자, 국민연금(사업장, 지역, 임의계속)가입제 및 수급권자(국민연금 노령연금 수급권자, 퇴직연금 등 수급권자)의 배우자로서 별도의 소득이 없는 분
- 노령연금 수급권을 취득한 60세 미만의 특수직종근로자나 조기노령연금 수급권을 취득한 자(소득 있는 업무 종사 및 본인 신청에 의하여 지급이 정지중인 자 제외)의 배우자로서 별도의 소득이 없는 분
- 18세 이상 27세 미만인 자로서 학생이거나 군복무 등으로 소득이 없는 분(연금보험료를 납부한 사실이 있는 자 제외)

▶ 임의가입 신청대상 제외

- 타 공적연금가입자
- 조기노령연금 수급권을 취득한 자(소득 있는 업무 종사 및 본인 신청에 의하여 지급이 정지 중인 자 제외)
- 노령연금수급권을 취득한 60세 미만의 특수직종근로자
- 사업장가입자, 지역가입자, 외국인

임의가입자는 납부의 기준이 되는 소득이 없기 때문에 지역가입자의 소득 중에서 중위수의 소득을 기준으로 보험료를 납부하게 됩니다. 2019년 1월 현재 임의가입자에게 적용되는 보험료는 월 소득 100만 원에 해당하는 90,000원 이상입니다. (단, 기초생활수급자는 소득에 따른 보험료 적용)

국민연금 대구지사 / 국번없이 1365

죽전중 마지막 졸업식 '꿈을 향해 더 큰 세계로!'

죽전중학교가 지난 8일 마지막 졸업식을 대강당에서 개최했다.

졸업생 가족을 비롯해 강은희 대구시교육감과 교육청 관계자 등 200여 명이 참석한 가운데 열린 졸업식은 졸업생들이 한달 간 공들여 만든 졸업 UCC 영상, 재학생들의 댄스 공연과 제13회 졸업생들로 구성된 사물놀이 공연단의 공연 등으로 문을 열었다.

죽전중학교는 1983년 개교 이래 37년간 11,919명의 졸업생을 배출했으며, 교사들의 열정과 학생들의 노력으로 많은 교육적 성과를 거두며 각 분야에서 탁월한 인재를 양성했다.

그러나 최근 지속적인 학생들의 감소로 인해 이날 제36회 마지막 졸업식에는 69명의 졸업생을 배출하게 됐다.

지난해 봄 '죽전서 꿈을 향해 더 큰 세계로 GO! GO!'라는 슬



로건을 만들고 학생들에게 행복한 학교 생활을 통한 긍정적인 인식을 심어주기 위해 다양한 활동을 실시해 왔다.

죽전중학교 김영미 교장은 졸업식에서 "함께 한 모든 날들이

두게 자신의 장점과 특성을 잘 드러내는 1인 1價를 수여해 학생들의 자긍심을 높였다.

죽전중학교 김영미 교장은 졸업식에서 "함께 한 모든 날들이

참 좋았습니다. 함께해서 행복했습니다. 사랑합니다!"라는 말과 함께 학생들의 앞날을 진심으로 축복했다.

또, 1, 2학년생을 위한 통합 이후의 학교적응을 위한 다양한 프로그램도 운영했다. 진로비전 투어 1박 2일 수학여행, 교정에서 밤을 새우며 우정을 쌓은 1박 2일 행복캠프를 비롯해 죽전-서남 통합스포츠 한마당 등 양교 학부모 합동연수회 등을 통해 새 학교 생활 적응을 위한 준비를 마쳤다.

김영미 교장은 "선생님들과 학부모 모두 행복배움터를 만들고 자 애했고, 매일 '해피 데이'를

위치며 학생들이 사랑 받는 귀한 존재임을 알려주기 위해 노력한 결과가 아름다운 경험이 되어 학생들에게 작은 힘이 될 것이라고 믿는다"며 소감을 밝혔다.

또 강은희 대구시교육감은 "오늘 졸업식을 끝으로 학교는 문을 닫지만, 죽전중학교는 여러분의 마음속에 영원한 모교로 기억되며 추억될 것이고, 어느 곳에서도 합스포츠 한마당 등 양교 학부모 합동연수회 등을 통해 새 학교 생활 적응을 위한 준비를 마쳤다.

〈자료제공 죽전중학교〉

대구2·28기념학생 도서관, 2020 그림책 원화 전시

대구2·28기념학생도서관은 2020년 그림책 원화 전시를 매월 다른 원화로 도서관 1층 로비에서 진행한다. 그림책 원화 전시는 2020년 연중 진행되며, 매월 새로운 작품으로 교체한다. 그림책 원화를 도서관 1층 로비에 전시함으로써 도서관을 이용하는 어린이, 학생, 시민들이 책을 더 친근하게 느낄 수 있도록 하고, 원화를 통해 책의 내용을 상상해보도록 하여 단순히 책을 읽는 것이 아니라, 내용을 창의적으로 생각해 보는 기회를 제공한다. 문의)053-231-2834 <자료제공 대구2·28기념학생도서관>

다독(多讀)하며 보내는 슬기로운 방학생활!

두류도서관, 2020년 겨울독서교실 운영

대구시립두류도서관은 1월 7(화)~9(목)까지, 남부교육지원청 관내 3-4학년생을 대상으로 2020년 겨울독서교실을 운영했다.

2020년 겨울독서교실에서는 감상초, 교육대학교부설초 등 16개 학교 학생 34명이 참여해 3일간 독서 및 다양한 독후활동을 하였

다. 학생들은 사서와 함께 도서관 이용법과 원고지 작성법에 대해서 배웠으며, 만화나 시 등 다양한 방법으로 느낀 점을 표현하는 독서메모와 독후감상문을 작성하는 시간도 가졌다. 또 책을 활용한 특별프로그램과 도서관 주책 놀이 등 다양한 활동을 했다.

독서교실에 참여한 황준하 학생은 "원고지 작성법을 배울 수 있어서 좋았고, 도서관 자료실 곳곳을 다니며 도서관 이용법을 익힐 수 있는 도서관 추억놀이"가 가장 기억에 남는 활동이었다"고 말했다.

오선화 관장은 "앞으로도 올바른



인성함양에 도움이 되는 다양한 독서문화프로그램을 운영하여, 초등학생의 올바른 독서습관

형성 및 도서관 이용의 생활화를 위해 노력하겠다"고 밝혔다.

〈자료제공 대구시립두류도서관〉

푸른방송 고객의 즐거운 가전렌탈시대!

상담문의 053-551-2000

육룡이 나르샤
본방 월-금 8시30분
재방 월-금 20시 / 토,일 10시

보고 또 보고
본방 월-금 1시
재방 월-금 17시 / 토요일 1시

명성황후
본방 월-금 14시
재방 월-금 23시 / 토,일 18시30분

채널 번호안내

www.highlighttv.co.kr 대구푸른방송 하이라이트TV · 디지털 58번 · 아날로그 35번

기쁨 Plus
SBS Plus

다 함께 fun!
SBS funE

함께 만드는 스포츠 세상
SBS Sports

골프의 모든 순간
SBS Golf

의견있는 경제채널
SBS CNBC

Music & More
SBS MTV

Kids First
nickelodeon

SBS Medianet

아이부터 어른까지 누구나 함께 할 수 있는 **재미와 감동**
SBS 미디어넷과 함께 만드는 기쁨은 언제나 'On-Air'입니다.

SBS Plus SBS Sports SBS Golf SBS funE SBS CNBC SBS MTV nickelodeon



2020년 새롭게 도약하는 '웃는얼굴아트센터'

(재)달서문화재단 웃는얼굴아트센터는 2020년을 새롭게 도약하는 변화의 한해로 설정, 대구 최대 규모 자치구인 달서구 위상에 걸맞는 극장으로 이미지를 제고하고자 한다.

지역예술인과의 소통과 공감감을 통한 지역 우수 문화 콘텐츠 발굴 및 개발, 국내외 최고 수준의 공연 전시 개최를 통한 고급 문화 향유, 모든 연령이 함께 즐길 수 있는 가족 프로그램 시행, 소외계층을 위한 문화 나눔 사업 확대라는 4가지 운영방향은 기본으로 설정해 대구 문화예술 발전을 선도할 수 있는 기관으로 발돋움하고자 한다.

웃는얼굴아트센터는 올해 특히 공연 사업 예산이 대폭 상승(1억 9,000만 원 > 5억 원 정도)해 국내외 최정상급 공연 개최 및 특성화된 공연 콘텐츠 제작이 가능하게 됐다. 더불어 지역예술단체의 창작활동 지원 폭도 크게 확대되어 민간예술인들과 다양한 협업 프로그램도 진행할 예정이다.

전시 사업도 유명작가전 지속 운영을 통해 전문전시장 이미지를 확립하고자 하며 관내 최대 강좌수를 자랑하는 예술아카데미 사업 또한 시민들의 눈높이에 맞는 다양한 콘텐츠 개발을 통해 문화예술교육 경쟁력을 강화하고자 한다.

장르를 불문한 국내외 최정상급 아티스트 및 단체를 초청해 최고 수준의 공연을 선보이는 'DSAC 시그니처 시리즈'는 5월에 복면가왕 최다 연속 기록이자 국내 최정상 보컬리스트 하현우가 이끄는 대한민국 대표 록밴드 '국카스텐 콘서트'가 예정되었고 하반기에는 스타워즈, 해리포터, 주리기 공원 등 제록만 들어도 멜로디가 떠오르는 음악을 만든 두 거장 '한스 짐머와 존 윌리엄스 콘서트'와 뮤지컬의 거장 앤드류 로이드 웨버가 사랑한 최정상 뮤지컬 배우 마이클 리와 가수 겸 뮤지컬 배우인 라이브의 여

왕 아이비가 출연하는 '뮤지컬 갈라 콘서트'도 준비 중에 있다.

웃는얼굴아트센터만의 독창적인 공연 콘셉트와 시민들의 문화 취향이 결합한 'DSAC 브랜드 콘서트'는 2월 발렌타인 데이 에폭, 일렉트로닉 팝밴드로 감렬하고 상쾌한 사운드로 큰 인기를 얻고 있는 카이스트 출신의 2인조 밴드 '페퍼톤스 콘서트', 3월 화이트 데이를 맞이해서는 최고의 부부성악가 5커플을 초청 공연을 통해 그들의 노래 뿐만 아니라 결혼과 연애에 관한 이야기를 함께 나누고자 한다.

극장의 가장 기본적인 기능 중 하나인 제작능력인데 이번 사업 예산 증액으로 인해 지역문화콘텐츠와 예술인력을 활용한 웃는얼굴아트센터 자체제작 공연인 'DSAC 프로덕션 시리즈'가 마련됐으며 시리즈 첫 번째로 임진왜란 당시 달서구 지역에서 활약한 의병장 우배선을 소재로 한 뮤지컬 '월곡 우배선(가안)'을 제작하고자 한다.

'DSAC 아트 페스티벌'로는 총 5 건의 예술 축제가 진행될 예정이다. 9월에는 지역 대표 재즈 축제로 자리잡고 있는 '재즈 인 대구'와 울어름 대구·경북 지역 최초로 시행되는 국제아동청소년 공연예술축제인 '아시테지 인 달서'가 서울 아시테지 코리아 로드쇼 형태로 진행된다.

현대무용 전문 축제로 그 시작을 알리는 '달서현대무용제', 지역의 젊은 연극인들을 위한 무대 '풀 인 달서연극제', 영남대 교수로 재직중인 피아니스트 이미연이 예술감독을 맡은 전문 피아노 음악 축제 '피아노워크'가 지역민들에게 처음으로 소개된다.

문화가 있는 날 정기공연은 'DSAC 로컬 아티스트 프로젝트'로 진행되는데 웃는얼굴아트센터는 올해부터는 대구경북 문화예술 교류협력을 통한 상생프로젝트의 일환으로 성주문화예술회관과 공동으로 기획, 8개의 지역에

순단체를 선발해 양 기관 총 2회의 기획공연에 초청할 예정이다.

지역예술인재 육성을 위한 'DSAC 예술키움프로젝트'는 관내 유일의 학생 관악 축제인 '달서학생관악페스티벌'로 개최되며 예년보다 발전된 참신한 구성으로 지역주민과 관악 전공생들에게 다가갈 예정이다.

'DSAC 시즌 콘서트' 첫번째 순서로 신년음악회 '러시아 하바롭스크 심포니 오케스트라' 초청공연이 작년 대구시 최고의 이슈였던 (옛)두류정수장 부지 신청사 유치 축하 기념 공연으로 개최된다.

지역의 대표극단과 협업해 수준 높은 어린이 뮤지컬을 개최하는 'DSAC 패밀리 프로그램'은 명작동화를 주제로 매달 1 작품, 총 12 작품이 어린이들에게 소개될 예정이며 직접 찾아가서 공연을 선보이는 관내 소외계층을 위한 'DSAC 문화나눔프로젝트' 공연배달서비스는 대구시립극단, 웃는얼굴아트센터 예술아카데미 강

사, 달서구립합창단 등과 협업해 아동극, 미술체험, 음악회 형태로 총 10회 공연이 진행될 계획이다.

2020년 웃는얼굴아트센터 기획 전시 기본운영방향은 지역작가는 물론 구민 누구나 공감하고 즐길 수 있는 전시회를 개최해 문화예술도시 달서구의 이미지 제고에 기여하려 한다.

수준 높은 국내 유명작가를 초대해 완성도 높은 기획전을 보여줄 'DSAC 스페셜 아트 인사이드'는 연 3 회 예정되어 있으며 (옛)두류정수장 부지 신청사 유치 축하 기념 공연으로 개최된다.

지역의 대표극단과 협업해 수준 높은 어린이 뮤지컬을 개최하는 'DSAC 패밀리 프로그램'은 명작동화를 주제로 매달 1 작품, 총 12 작품이 어린이들에게 소개될 예정이며 직접 찾아가서 공연을 선보이는 관내 소외계층을 위한 'DSAC 문화나눔프로젝트' 공연배달서비스는 대구시립극단, 웃는얼굴아트센터 예술아카데미 강

사, 달서구립합창단 등과 협업해 아동극, 미술체험, 음악회 형태로 총 10회 공연이 진행될 계획이다.

2020년 웃는얼굴아트센터 기획 전시 기본운영방향은 지역작가는 물론 구민 누구나 공감하고 즐길 수 있는 전시회를 개최해 문화예술도시 달서구의 이미지 제고에 기여하려 한다.

수준 높은 국내 유명작가를 초대해 완성도 높은 기획전을 보여줄 'DSAC 스페셜 아트 인사이드'는 연 3 회 예정되어 있으며 (옛)두류정수장 부지 신청사 유치 축하 기념 공연으로 개최된다.

지역의 대표극단과 협업해 수준 높은 어린이 뮤지컬을 개최하는 'DSAC 패밀리 프로그램'은 명작동화를 주제로 매달 1 작품, 총 12 작품이 어린이들에게 소개될 예정이며 직접 찾아가서 공연을 선보이는 관내 소외계층을 위한 'DSAC 문화나눔프로젝트' 공연배달서비스는 대구시립극단, 웃는얼굴아트센터 예술아카데미 강

대구시향, 상반기 티켓 판매 연기

1월 31일(금) 오후 2시부터 상반기 정기연주회 티켓 판매 시작

1월 14일(화) 2020년 상반기 정기연주회 티켓을 일괄 판매 예정이었던 대구시립교향악단(이하 대구시향)이 일정을 1월 31일(금)로 연기했다.

대구시향 관계자는 "2020년부터 대구시향, 대구시향, 대구시립합창단의 입장권 전산 발매 대행업체가 티켓링크에서 인터파크로 변경됨에 따라 고객의 불편을 최소화하고, 새로운 시스템 설정과 전산 테스트 인정을 위한 불가피한 조치"라고 설명했다.

상반기 티켓 판매를 기다려온 관객에게는 다소 아쉬운 소식이지만, 입장권 전산 발매 대행업체가 바뀔으로써 점차 개선되는 점도 있다. 현재는 공연 기획사 측에서 모든 티켓을 발권하고 있으나, 향후에는 대구시향

하우스 챔버홀에 무인 터치스크린 장비인 키오스크(Kiosk)를 설치해 직원을 거치지 않고 관객이 직접 티켓을 구매, 발권하는 시스템을 도입할 계획으로 알려졌다. 또한 대구시향 홈페이지에 관객만을 위한 인터파크의 전용 플랫폼도 운영될 예정이다.

대구시향이 1월 31일(금)부터 판매를 시작하는 공연은 2020년 2월부터 7월에 개최되는 제463회부터 제468회 정기연주회까지 총 6건이다. 이 6건을 모두 구매하는 경우 '패키지 30% 할인' 혜택을 제공한다. 단, 패키지 구매 및 취소는 2020년 2월 12일(수)까지 가능하다.

국가유공자 및 고 배우자, 장애의 정도가 심한 장애인(전, 1~3급) 및 보호자, 장애의 정도가 심하지 않은 장애인(전, 4~6급), 만 6세 이상 경로, 만 24세 이하 학생 50% 할인, 20인 이상 단체 또는 상반기 정기연주회 6건을 모두 구매하는 경우 30% 할인, 예술인패스 소지자 20% 할인, 대구시향 홈페이지 또는 대구공연정보센터(dgticket)에서 예매 시 10% 할인이 제공된다. 단, 모든 할인의 중복 적용은 불가하며, 공연 당일 티켓 수령 시 반드시 할인에 따른 증명서류를 제시해야 한다.

공연 당일 오후 3시까지 인터파크(ticket.interpark.com, 1544-1555), 대구시향하우스 홈페이지 등에서 예매할 수 있고, 예매 취소는 공연 전일 오후 5시까지 가능하다. 초등학생(8세) 이상 관람 가능하다.

문의) 053-250-1475
(자료제공:대구시립교향악단)

와이(Y), 와이 플러스(Y+) 아티스트 프로젝트 의미를 되돌아보다 대구미술관 전시 '당신 속의 마법' 이달 14일부터

대구미술관은 2021년 개관 10주년을 앞두고 와이(Y), 와이 플러스(Y+) 아티스트 프로젝트의 그간 성과를 보여주는 '당신 속의 마법' 전시를 1월 14(화)~19일(일)까지 개최한다.

대구미술관 Y 아티스트 프로젝트는 역량 있는 신진작가 발굴·양성을 위해 2013년부터 추진해 온 젊은 작가(만 39세 이하) 전시 지원 프로그램이다.

이와 함께 운영한 Y+ 아티스트 프로젝트는 만 40~49세 지역작가를 대상으로 한 프로젝트다. 2016년 시작한 이 프로젝트는 지역의 작가들이 한국미술계에서 중추적 역할을 할 수 있도록 다양한 활동을 지원한 프로그램으로 배종현, 한무창, 박정기 작가가 선정돼 개인전을 개최했다.

대구미술관은 2021년 개관 10주년 준비하며 그간의 미술관 활동을 되돌아보는 전시를 올해 3차례 소개한다. 그 중 '당신 속의 마법'은 Y, Y+ 아티스트 선정 작가 12명(류현민, 박정기, 배종현, 안동일, 안유진, 엄지혜, 윤동희, 이완, 이혜인, 정재훈, 하지훈, 한무창)의 작품변화를 한자리에서

살펴볼 수 있을 뿐만 아니라, 프로젝트 성과와 발전 방향을 함께 고민해 보는 자리가 될 것이다.

전시 제목 '당신 속의 마법(You have witchcraft in your lips)'은 셰익스피어 희곡 '헨리 5세'의 마지막 대사다. 프랑스를 정복하고 왕권을 지켜주는 대가로 공주 캐서린에게 결혼을 청하는 대사이지만, 단순한 사랑 고백을 넘어 난국의 정치적 상황을 풍자하고 새로운 시작을 알리는 의미심장한 은유다.

동시대 미술에서 다양한 층위로 확대된 매체와 표현 방식은 예술을 이해하기 더욱 어렵게 만든다. 작가들의 조형언어는 직접적이기보다는 은유적이고, 예술의 본질은 은유를 통한 의미의 변용에 있다.

따라서 이번 전시에서 작가들이 어떠한 표현 방식으로 은유하고, 은유를 통한 작업이 개인과 사회에 어떠한 영향을 줄 수 있는지를 생각해보며 감상한다면 현대미술의 이해에 도움이 될 것이다.

류현민, 박정기, 이완, 윤동희는 규칙과 제도를 유해 미술계, 언어체계, 사회 현상 등을 재치 있게 보여준다. 특히 박정기 작가의 '말 같잖은 소리(2015)'는 언어 소통의 불가능성을 보여준다. 안동일, 이혜인, 하지훈은 다양



한 풍경을 각자의 조형언어로 보여준다. 이혜인 작가의 '수상한 야영객(2015)' 시리즈는 풍경을 담아내는 방식과 회화의 조건에 대해 생각하게 한다.

안유진은 '질문이 뭐지?(2017)'를 통해 사회적 관계와 소통을 참예미적으로 풀어내고, 엄지혜는 이미지로 이야기를 풀어가는 영상 작품 '분홍돌고래와의 하룻밤(2015)'을 선보인다.

마지막으로 배종현, 정재훈, 한무창은 삶의 성찰로부터 발현한 예술을 보여준다. 정재훈 작가의 2019년 신작 '살-크기'는 예술과 삶 사이 발생하는 성취와 좌절의 두 모습을 보여준다.

전시를 기획한 이봉민 학예연구사는 "미로처럼 구성된 전시장을 암호를 해독하듯 거닐다 보면

작가들의 마법에 빠져드는 느낌을 받을 것이다"며 "이번 전시를 통해 30, 40대 작가가 직면한 현실, 더 나아가 우리 사회가 마주한 현실의 여러 풍경을 깊이 있게 바라보길 바란다"고 말했다. 개막식은 1월 31일(금) 17시에 실시하며, 작가와의 대화 및 강연 등 전시연계 프로그램은 2월부터 개최한다. 문의) 053 803 7872 관람료: 1,000원(성인), 700원(어린이·청소년) / 관람시간: 오전 10시~오후 6시 / 전시설명: 오후 2시, 4시

<자료제공:대구미술관>



더 웅장하고 장대한 블록버스터 에픽무비를 만나다!

역사극채널 CNTV와 중국문화채널 채널차이나를 운영하는 (주)씨엔티브이에서 새로운 영화채널 "씨네플러스"를 시작합니다. 에픽 블록버스터와 국내외 영화제수상작, 제3국 글로벌 무비, 명품 한국영화 등 전세계 다양한 영화를 소개할 "CINEPLUS"에 많은 관심 부탁드립니다.

CNTV 02-368-2220 www.cntv.co.kr 채널차이나 02-368-2230 www.cnchina.co.kr 씨네플러스 02-368-2240 www.cineplusv.co.kr 주소 07327 서울시 영등포구 여의나루로 53-1 대오빌딩 12층

스포츠를 ON하라!

SPOTV ON 론칭 기념 무료 시청 이벤트!

세계 최고의 스포츠 경기를 생방송으로 즐길 수 있는 국내 최초 프리미엄 스포츠 채널! SPOTV ON 론칭을 기념하여 푸른방송 고객님께 1월 한달 무료 시청 이벤트를 실시합니다. 스포츠를 사랑하는 고객님의 많은 관심 바랍니다.

SPOTV ON (ON+ON2)
~~월 10,780원~~ → **0원!**
(부가세포함)

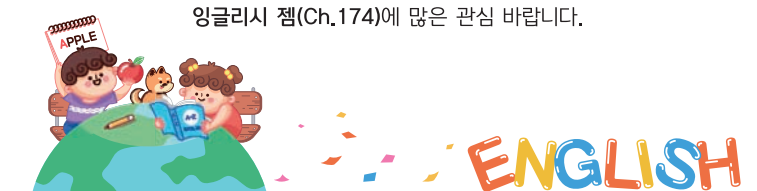
※기간: 2020년 1월 31일 까지 가입고객에 한함.

SPOTV ON Ch.152 SPOTV ON2 Ch.153

프리미엄 키즈 콘텐츠!

첫만남, 썸 있는 잉글리시 썸 푸른방송 론칭기념 50%할인!

아이들이 좋아하는 영어 프로그램이 가득한 <잉글리시 썸> 론칭을 기념하여 50% 할인 이벤트를 실시 합니다. 현지 동시 방영에 가까운 최신 콘텐츠를 국내 독점 서비스 하는 잉글리시 썸(Ch.174)에 많은 관심 바랍니다.



프리미엄상품 (잉글리시 썸 채널 + VOD + 어플리케이션 서비스)
~~월 13,200원~~ → **6,600원!**
(부가세포함)

※기간: 2020년 1월 31일 까지 가입고객에 한함. (이벤트 기간 이후 정상 요금으로 전환 됩니다.)

푸른방송 디지털케이블방송 핑크퐁TV VOD일정액 월정액 신규가입 이벤트

핑크퐁 오리지널 콘텐츠! <핑크퐁TV> 월정액 신규가입 고객님 중 추첨을 통해 선물을 드립니다. 핑크퐁 콘텐츠를 무제한으로 시청할 수 있는 <핑크퐁TV>에 가입하시고 선물의 기회도 놓치지 마세요!

♥기간: 2020/1/1 ~ 1/31
♥대상: 핑크퐁TV 월정액 가입자 중 추첨
♥경품: 핑크퐁 미니 사운드 북

※당첨자는 개별 연락되며, 경품은 푸른방송 고객가입정보에 등록된 주소지 및 연락처로 배송됩니다.

핑크퐁TV 인기 콘텐츠 소개: 자몽의 마술, 인어공주, 핑크퐁이 간다, 왕의 방울, 슈퍼 피닉스, 푸른방송, 푸른방송, 푸른방송, 푸른방송, 푸른방송, 푸른방송

푸른방송 디지털케이블방송 핑크퐁TV? 창의력, 언어, 음악놀이, 신체놀이 등 다양한 종류의 액티비티 영상이 담긴 프리미엄 교육 프로그램의 핑크퐁 오리지널 콘텐츠를 무제한으로 시청할 수 있습니다.

CHANNEL A 무제한 월정액 가입하시고 TV코인 받으세요.

아빠본색, 서민갑두, 도사복2, 아이콘택트

푸른방송 디지털케이블방송의 채널A 무제한 월정액 상품 가입고객에게 TV코인 5천원을 지급 합니다. 채널A의 인기프로그램을 마음껏 시청하시고 TV코인을 받을 수 있는 기회를 놓치지 마세요!

기간: 2020년 1월1일 ~ 1월 31일
대상: 채널A 무제한 월정액 신규가입고객 전원
경품: TV코인 5천원권
※본 이벤트 경품은 2월14일 일괄 지급됩니다.

가입문의 **551-2000**

GCS 푸른방송 GREEN CABLE TELEVISION STATION www.gcs.co.kr

타인에게 위해 끼칠 우려 있는 질병 의심자 ‘산후조리원’에서 격리 등 근무 제한

보건복지부(장관 박능후)는 산후조리원에서 다른 사람에게 위해를 끼칠 우려가 있는 질병이 있는 것으로 의심되는 사람의 범위를 정하고, 행정처분기준과 과태료 부과기준 규정 등을 주요 내용으로 하는 ‘모자보건법 시행령 일부개정령안’이 1월 7일(화) 국무회의에서 의결됐다.

이번 시행령 개정은 산후조리원에서 면역력이 약한 임신부·영유아를 단체로 돌보는 환경 등으로 인한 감염병 발생이 지속적으로 증가함에 따라, 임신부·영유아의 건강과 안전을 강화하고자 하는 내용으로 ‘모자보건법’이 개정(공포, 2019. 1. 15., 시행 2020. 1. 16.)됨에 따른 것이다.

이에 따라 법률에서 위임된 사항과 그 시행에 필요한 세부사항

을 시행령에 규정하기 위해, 다른 사람에게 위해를 끼칠 우려가 있는 질병이 의심되는 사람의 범위를 정하고 의심되는 사람에 대한 사람에 대해 위해를 끼칠 우려가 있는 질병이 있는 사람에 대한 근무 제한 조치) 방법 등을 정했다.

개정된 시행령의 주요 내용은 다음과 같다.

▶다른 사람에게 위해를 끼칠 우려가 있는 질병이 있는 것으로 의심되는 사람의 범위(‘감염병의 예방 및 관리에 관한 법률’ 제24조제14호에 따른 감염병병원체가 인체에 침입한 것으로 의심되는 감염병의사환자라는 진단을 받은 사람)와 근무제한 조치방법(그 중상 및 전파 가능성이 없어졌다 는 진단을 받은 날까지 격리 등

근무제한) 등을 규정

▶산후조리업자가 감염이나 질병을 예방하기 위한 조치를 하지 않거나 질병 확산 방지 조치를 이행하지 않은 경우 행정처분 및 과태료 부과를 위한 법률에서 위임된 세부 처분 기준 마련

- 감염 또는 질병이 의심 또는 발생하여 이송한 경우 확산 방지를 위하여 소독 및 격리 등 필요한 조치를 하지 않은 경우(1차위반: 업무정지 3개월, 2차 이상 위반 폐쇄명령)

- 산후조리업자가 ①감염이나 질병을 예방하기 위한 소독 등 환경 관리, ②산후조리 서비스의 내용과 요금체계 및 중도해약 시 환불기준을 게시하지 아니하거나 거짓으로 게시한 경우(1차위반: 업무정지 15일, 2차: 1개월, 3차: 폐쇄명령)

- 임신부나 영유아를 사랑하게 하거나 신체에 중대한 피해를 입힌 경우(1차위반: 폐쇄명령)

- 감염 또는 질병이 의심 또는 발생하여 이송한 경우 그 이송 사실 및 소독 및 격리 등 조치내역을 지체없이 관할하는 보건소에 보고하지 않은 경우(과태료: 200만원)

- 종사자가 감염병환자 또는



지 않은 경우(1차위반: 업무정지 1개월, 2차: 3개월, 3차: 폐쇄명령 / 과태료: 200만원)

- 산후조리원 서비스의 내용과 요금체계 및 중도해약 시 환불기준을 게시하지 아니하거나 거짓으로 게시한 경우(1차위반: 업무정지 15일, 2차: 1개월, 3차: 폐쇄명령)

- 산후조리업에 종사하는 사람을 교육받도록 하지 아니한 산후조리업자(과태료: 150만원)

보건복지부 고령영양개선사업 추진단은 “이번 시행령 개정을 통해 산후조리원의 감염병 발생 예방 및 감염병 발생 시 신속한 조치가 이루어질 수 있도록 유도하여 임신부·영유아가 안전하고 건강하게 산후조리할 수 있는 환경을 조성할 수 있을 것으로 기대한다”고 밝혔다. <자료제공:보건복지부>

건강칼럼



보성조한의원 원장 조현정



겨울철 폐렴(肺炎) 주의!

안녕하세요, 보성조한의원 원장 조현정입니다. 일교차가 커지고 날이 추워지면서 호흡기질환으로 고생하는 환자분들이 많이 늘고 있습니다. 최근 중국에서 발생한 폐렴이 이슈가 되고 국내에서도 유사증상을 보이는 환자가 발생하면서 폐렴에 대해 걱정하는 분들이 많아졌습니다.



폐렴(肺炎)은 한자에서 불 수 있듯 폐(肺)에서 발생한 염증(炎)성 질환을 의미하며 미생물, 세균, 바이러스, 곰팡이 등에 의한 감염이나 이물질 흡인, 약물 등으로 인해 발생하게 됩니다.

폐렴은 전 연령에 걸쳐 발생할 수 있으며, 폐렴에 걸리게 되면 오한발열과 함께 기침, 가래, 폐 기능 저하로 인한 호흡곤란 등의 증상이 나타나게 됩니다. 주로 끈적하고 노란 고름과 같은 가래가 나오게 되며, 때로 피가 섞여 나오기도 합니다. 호흡기 증상 외에도 두통, 근육통, 관절통 등의 전신신체증상과 구토, 구역감, 설사 등의 소화기 증상이 발생할 수 있습니다.

임상적인 증상과 병력 청취를 통해 폐렴이 의심이 될 경우 흉부 x-ray촬영을 통해 진단할 수 있으며, x-ray상 음영 변화가 뚜렷하지 않은 경우 CT를 추가로 시행할 수 있습니다. 원인균을 확정하기 위해 객담 검사나 혈액검사를 통해 원인균을 배양하여 원인균을 진단할 수 있습니다.

주로 대증치료와 함께 항생제를 사용한 치료를 하게 되며 바이러스로 인한 폐렴의 경우 항바이러스제를 사용하게 됩니다. 건강한 성인이나 증세가 가벼운 경우 통원하여 치료를 하며, 면역력이 떨어지는 소아나 노약자의 경우 입원치료가 권장됩니다. 호흡기 질환이 쉽게 재발하고 잘 낫지 않을 때는 면역력을 높일 수 있는 한의학의 도움을 받는 것도 좋습니다. 또한 폐렴 치료 후 남아있는 기도 이물감이나 마른기침 등의 후유증 치료를 위해 한약 처방을 받는 것도 좋습니다.

폐렴을 예방하기 위해서는 충분한 휴식과 균형 잡힌 영양섭취 및 운동을 통해 면역력을 높여야 합니다. 수분섭취와 기습기를 이용하여 호흡기가 건조해지지 않도록 하며 과음, 흡연 등을 피해야 합니다. 평소 호흡기 질환에 자주 걸리는 경우 또는 기저질환이 있는 경우 독감, 폐렴 등의 예방접종을 하는 것이 좋습니다. 우리나라의 경우 65세 이상 성인과 영유아의 경우 폐렴예방접종을 권장하고 있습니다. 주위에 감기에 걸린 환자가 있다면 수건이나 위생용품을 구분하여 사용하고, 외출 시 마스크를 착용하며 손을 자주 씻도록 합니다.

감기 증상이 일주일 이상 지속되거나 호흡곤란 등의 증상이 동반 될 때는 의료기관을 찾아서 정확한 진단을 받아 조기에 치료받도록 합니다.

대구시달서구 달구벌대로 1607 / 보성조한의원 ☎053-564-0401

인플루엔자 유행 지속, 감염 주의 당부!

질병관리본부는 11월 15일 인플루엔자 유행주의보 발령 이후 인플루엔자 의사환자(유사증상환자)*가 지속 증가하면서 유행이 지속되고 있어(20년 제1주 외래환자 현병당 49.1명) 영유아 보육시설, 학교, 요양시설 등 집단시설과 가정 등에서 인플루엔자 예방을 위한 각별한 주의와 관심을 가져 줄 것을 당부했다.

* 인플루엔자 의사환자: 38℃ 이상의 갑작스러운 발열과 더불어 기침 또는 인후통을 보이는 자

올해 인플루엔자 의사환자는 증가하고 있으나, 증가속도는 지난 3년에 비해서는 낮다. 연령별로는 7-12세의 인플루엔자 의사환자분율이 가장 높은 등 집단생활을 하는 초·중·고교에서 많이 발생하고 있다.

인플루엔자 바이러스 감시 결과 2019-2020절기 시작(2019. 9. 1.) 이후 제1주까지(2020. 1. 4.) 총 596건의 바이러스가 검출됐고 이 중 A(H1N1)pdm09는 430건(72.1%), A(H3N2)는 147건(24.7%) 그리고 B(Victoria)는 19건(3.2%)이었고, 검출된 인플루엔자바이러스는 오셀타미비르 계열(타미플루캡슐 등 경구투여용 항바이러스제) 항바이러스제에 내성이 없는 것으로 확인됐다.

질병관리본부는 인플루엔자 감염예방 및 확산방지를 위해 미접종자는 빠른 시일 내에 인플루엔자 예방접종을 받을 것을 권고했다.

특히, 인플루엔자에 걸리면 합병증 발생이 높은 임신부들과 다른 연령대에 비해 상대적으로 접종률이 낮은 10~12세 어린이는 발까지 유행이 지속되므로 아직 맞지 않았다면 지금이라도 예방접종을 완료하도록 당부했다.

65세 이상 어르신, 임신부, 소아, 면역저하자 등 고위험군 환자는 유행주의보 발령 시 인플루엔자 검사 없이 항바이러스제의 요양급여가 인정되므로, 38℃이상의 발열과 기침 또는 인후통 같은 인플루엔자 의심증상이 있는 경우 가까운 의료기관에서 신속하게 진료를 받도록 권고했다.

<자료제공:질병관리본부>

설명절 성수 축산물 특별 위생점검 실시

대구시는 설 명절을 앞두고 시민들이 안심하고 축산물을 구매할 수 있도록 8개 구·군, 명예축산물위생감시원과 함께 명절 성수 축산물 위생관리 실태를 집중점검 한다.

이번 일제점검은 명절 분위기에 편승한 부정·불량 축산물의 유통을 차단하기 위해 제조업체 및 대형마트·전통시장 등 5,145개소를 대상으로 소비자들이 많이 이용하는 축산물 취급업체가 대상

이다.

주요 점검내용은 ▲ 육우고기를 한우 고기로 둔갑판매 및 허위표시 행위 ▲무허가 제조·판매 ▲유통기한 경과 제품 유통 ▲냉동육을 냉장육으로 판매 ▲비위생적 취급 행위 등이며 필요시 수거검사를 병행하여 축산물 안전성을 확보한다.

또한, 점검기간 중 소·돼지 축산물 이력제 점검과 올해부터 확대 시행되는

닭·오리·계란 이력제도 함께 지도·홍보한다. 축산물 이력제는 사육·도축·포장·판매 단계별 이력을 기록·관리하여 축산물의 안전성 확보 및 소비자의 알권리를 강화하는 제도이다. 축산물 이력은 축산물 이력제 앱을 통해 확인할 수 있다.

대구시는 6개월간 지도·홍보 후 7월부터 닭·오리·계란 이력제에 대해 본격적인 단속을 실시할 예정이다.

조대호 대구시 농산유통과장은 “설 명절을 맞이해 시민들이 안심하고 축산물을 구매할 수 있도록 부정·불량 축산물 유통 근절에 최선을 다하겠다”면서 “축산물 제조업체 등 현장에서도 안전하고 위생적인 축산물이 유통될 수 있도록 노력해 달라”고 당부했다.

<자료제공:대구시청>

카자흐스탄 사시 소녀에게 ‘제2의 눈’ 선물 해외의료선교봉사에서 만난 인연, 희망 인술로 이어져

사시로 고통 받던 카자흐스탄 소녀가 계명대 동산병원에서 수술을 받고 맑고 예쁜 눈을 되찾았다.

동산병원을 찾은 환자는 자나토카 다나(15) 양으로, 지난해 10월 계명대 동산병원과 (사)동산의료선교복지회(회장 김진희)가 카자흐스탄 우수토베 달라나바스 특에서 펼친 해외의료선교 봉사활동에서 인연을 맺었다.

다나 양은 선천적으로 사시를 갖고 태어났으며, 다나 양의 부모는 어려운 형편에도 불구하고, 어린 딸의 눈을 치료해주기 위해 백

방으로 알아보고 도움을 구했으나 카자흐스탄 어디에서도 다나 양을 치료할 수는 없었다.

동산병원과 동산의료선교복지회는 봉사 현장에서 다나 양의 안타까운 사연을 접했고, 다나 양과 어머니를 한국으로 초청해 입국부터 진료, 수술, 출국 등 전 과정을 무료로 지원하기로 했다.

동산병원 안과 이세엽 교수는 지난 11일 자나토카 다나에게 사시 수술을 시행했고, 수술은 성공적으로 이루어졌다. 다나 양은 13일 오전 퇴원해 15일 최종 진료를 받은 후, 20일 카자흐스탄으로 돌아

간다.

다나 양의 어머니 사리에바찌(42)는 “딸의 사시를 치료해주기 위해 13년간 노력했지만, 아무런 도움을 받지 못했다. 그러나 딸이 한국의 최첨단 병원에서 높은 의료기술로 무사히 수술 받게 된 것에 우리는 선택받은 사람이라는 생각이 들고, 우리를 선택해주신 동산병원과 이세엽 교수님께 정말 감사하다”며 “13년간 딸의 치료를 꿈꿔왔는데 오늘 그 꿈을 이룬 순간이다”라고 말했다.

자나토카 다나 양은 “눈을 치료하고 싶은 마음이 간절했다. 처



수술 전 안과진료(이세엽 교수)를 받고 있는 다나 양

음에는 걱정이 많았지만, 한국에 와서 좋은 분들을 뵈고 난 뒤 안심이 되었고, 이렇게 수술까지 무사히 해주셔서 정말 감사하다”며 “우리 카자흐스탄 우수토베에 동산병원을 기다리는 분들이 많다.

기회가 된다면 다시 우수토베를 찾아주셨으면 좋겠다”고 말했다.

수술을 집도한 이세엽 교수는 “다나 양의 수술을 성공적으로 마쳤고, 회복도 빨라 바로 정상생활을 하는데 무리가 없다”며 “그 동안 불편한 몸과 마음고생으로 힘들었을 다나 양이 앞으로는 예쁘고 맑은 눈으로 세상을 나아가기를 바란다”고 말했다.

한편, 계명대 동산병원은 지난해 10월 3일부터 9일간 카자흐스탄 고려인들의 집성촌인 우수토베 달라나톡에서 제30차 해외의료선교 봉사활동을 펼쳤다. 신부인과, 외과, 소아청소년과, 안과, 재활의학과, 소화기내과, 치과 등 진료팀을 꾸려 700여 명의 지역민에게 인술을 살렸다.

<자료제공:계명대 동산병원>

실과 희망, 다큐멘터리 리얼TV

채널안내

울레TV ch.161
Btv ch.267
LGU+ ch.143

CS 푸른방송
(케이TV) ch.55,55-1(스마트TV) ch.66

www.irealtv.com 서울시 서초구 효령로 68길 56 (서초동) / Tel 02-582-7368 / Fax 02-582-7369

